

Rapport om dansklærerspørgeskema

Dansklærernes svar i projekt om kompenserende it

Elisabeth Ambak

Dorthe Klint Petersen

Afdeling for Fagdidaktik

DPU, Aarhus Universitet

Rapport om dansklærerspørgeskema i Projekt It og Ordblindhed

I 2010 iværksatte den daværende regering læseløftet (2010), i hvilket det blev formuleret, at regeringen ville 'drage omsorg for, at ingen elever forlader folkeskolen uden at kunne læse ordentligt'. Dette uddannelsespolitiske udspil har bl.a. medført øget interesse for it-redskabers muligheder som kompensationsredskab for elever med svære læse- og skrivevanskeligheder. Som konsekvens af dette er der i løbet af de senere år udleveret kompenserende it-hjælpemidler til elever med læsevanskeligheder på forskellige alderstrin i et samarbejde mellem den enkelte skole og PPR. Disse redskaber opfattes af mange som en intervention, der umiddelbart gør teksten tilgængelig for elever med læsevanskeligheder og dermed stiller disse elever lige med deres normalt læsende kammerater, når det gælder læseoplevelser og videnstilegnelse.

Der har været meget opmærksomhed på den store stigning i antallet af specialundervisningstimer i grundskolen, og i mange kommuner betragter man it-hjælpemidler både som en løsning på elevernes læsevanskeligheder og som en mulig besparelse på specialundervisningsbudgettet. Men afhjælpes elevernes problemer i tilstrækkeligt omfang til, at de ikke har brug for specialundervisning? Hvordan er it-kompenserede elevers fortsatte læse- og staveudvikling?

Disse spørgsmål søges besvaret i Projekt It og Ordblindhed, dels ved at følge it-kompenserede elever gennem to skoleår (5. og 6. klasse) og undersøge deres læse- og stavefærdigheder hvert halve år, dels ved at indsamle spørgeskemaoplysninger fra elevens dansklærer (eller den person, der er ansvarlig for barnets it-hjælpemidler). Elevernes udvikling sammenlignes med middelgode læsere på samme alder (50 elever).

I projektet deltager tre kommuner: Norddjurs, Holbæk og Gentofte. Læsekonsulenten i de tre kommuner har bistået med at identificere elever, som er identificeret som ordblinde og er blevet it-kompenseret i løbet af 4. klasse. Fra Norddjurs deltog 39 elever, fra Holbæk 31 og fra Gentofte 39 elever, i alt 113 elever. Der har dog løbende været et frafald blandt de deltagende ordblinde elever i alle kommuner, hvilket betyder, at der i foråret 2016 er 92 ordblinde og 48 kontrolelever i projektet.

Dansklærerspørgeskema

I projekt It og ordblindhed har eleverne hvert halve år udfyldt et ugeskema om deres brug af oplæsningsprogrammer og ordforslagsprogrammer i skolen og hjemme. Eleverne har oplyst omfanget af deres brug af oplæsnings- og ordforslagsprogrammer i løbet af en uge, men ikke forklaret, hvorfor de bruger/ikke bruger redskaberne. Der kan være mange forskellige forhold, der medvirker til, om en ordblind elev aktivt bruger it-redskaber i læse- og skriveaktiviteter, fx grundig instruktion i brugen af redskaberne, lærerens undervisningsform, elevens motivation til at bruge redskaberne.

I et forsøg på at komme lidt nærmere på elevens faktiske brug af it-redskaberne har vi kontaktet den enkelte elevs dansklærer. Vi har vurderet, at dansklæreren var den fagperson på skolen, der i skolehverdagen ville vide mest om elevens læse-, stave- og skrivevanskeligheder, og hvordan eleven klarer hverdagens læse- og skrivekrav.

Vi udsendte et elektronisk spørgeskema til hver ordblind elevs dansklærer i juni 2015, da eleverne gik i 5. klasse. Spørgeskemaet omhandlede følgende overordnede emner:

1. Elevens introduktion til it-rygsækkens værktøjer
2. Elevens muligheder for støtte til brug af it-rygsækkens værktøjer
3. Elevens brug af it-værktøjerne i hverdagens læse-/skriveaktiviteter
4. Særlige læse- og skriveopgaver til it-værktøjerne
5. Elevens holdning til sine it-hjælpedidler

I alt 49 dansklærere er blevet kontaktet om projektets 99 ordblinde elever. Vi modtog besvarelser fra 36 dansklærere, der besvarede spørgeskemaet for 76 af de 99 elever. Hvis ikke andet er oplyst, præsenteres i det følgende data (fx procenter) for de lærere, der har besvaret det pågældende spørgsmål.

Elevens introduktion til it-rygsækkens værktøjer

I det følgende gennemgås dansklærernes oplysninger om de ordblinde elevers introduktion til it-rygsækkens værktøjer.

Som det ses af tabel 1, oplyste dansklærerne for 65,8 % af de ordblinde elever, at de havde en fagperson på skolen, der var ansvarlig for at hjælpe eleven i gang med at bruge it-rygsækkens værktøjer. Det vides dog ikke, i hvor høj grad det har været muligt for den ordblinde at få hjælp og støtte af kontaktpersonen i skolehverdagen. En relativt stor andel, 28,9 % af de ordblinde elever, havde ikke en it-ansvarlig kontaktperson på skolen.

Har den ordblinde elev en it-ansvarlig kontaktperson?		
Svar	Antal	Procent
Ja	50	65,8
Nej	22	28,9
Ej besvaret	4	5,3
Total	76	100

Tabel 1. Har den ordblinde elev en it-ansvarlig kontaktperson?

Der var signifikante forskelle mellem kommunerne på dette område: Hovedparten af de ordblinde elever i Norddjurs og Holbæk havde fået tilknyttet en it-ansvarlig person, mens dette kun var tilfældet for ca. halvdelen af eleverne i Gentofte ($\chi^2 = 15,14$, $df = 4$, $p < 0,004$).

Som det ses i tabel 2, varierede det ganske meget, hvad det var for en fagperson, der varetog funktionen som kontaktperson for de ordblinde elever. Denne kontaktperson kunne enten være en dansklærer (18,4 %), en specialundervisningslærer (14,5 %), den it-ansvarlige på skolen (13,2 %) eller en læsevejleder (11,8 %). Dansklærernes besvarelser bekræftede billedet fra den indledende spørgeskemaundersøgelse rettet mod kommunernes læsekonsulenter (Petersen & Arnbak, 2013).

Svarkategorier	Antal	Procent
Ikke besvaret ¹	28	36,8
Dansklærer	14	18,4
it-ansvarlig	10	13,2
Læsevejleder	9	11,8
Specialundervisningslærer	11	14,5
andet ²	4	5,3
Total	76	100,0

Tabel 2. Den it-ansvarlige kontaktpersons jobfunktion.

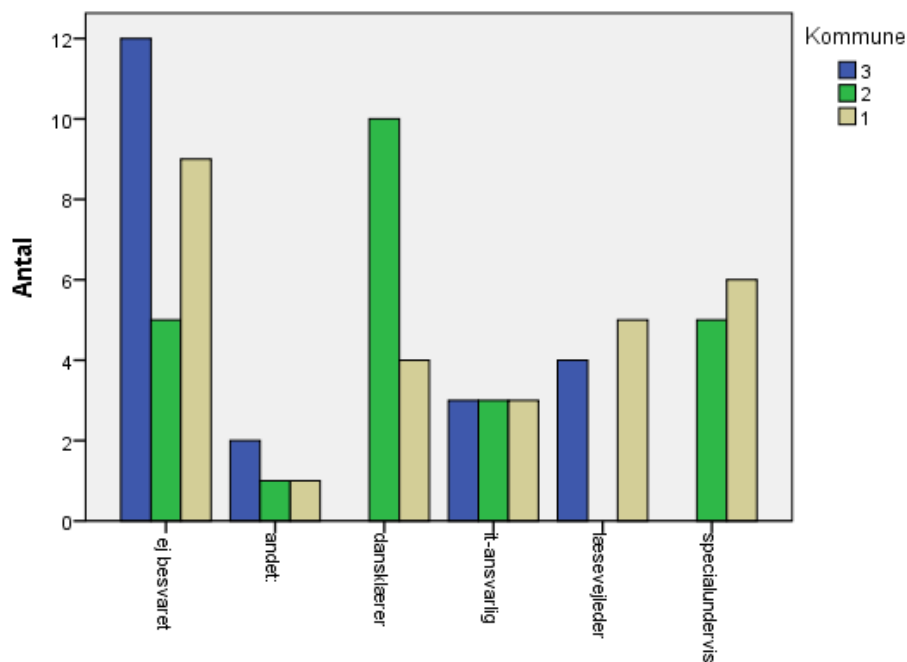
Det kan have betydning for elevens aktive støtte i hverdagen, at kontaktpersonen er en faglærer, som har mange timer i klassen, og som underviser i et fag med store læse- og skrivekrav.

Der var forskelle kommunerne imellem på dette område: Det var i langt højere grad tilfældet i Holbæk, at dansklæreren var elevens kontaktperson end i de to andre kommuner³ (se figur 1).

¹ Kategorien 'ikke besvaret' er elever, der ikke har en kontaktperson på skolen.

² I kategorien 'andet' var oplyst flere fagpersoner, dansk-, specialundervisningslærer og læsevejleder.

³ I det følgende refererer kommune 1 til Norddjurs, kommune 2 til Holbæk og kommune 3 til Gentofte



Figur 1. Kontaktpersonens arbejdsfunktion på skolen.

Hvilket it-redskab bruger eleven til læse- og skriveopgaver?

Selv om iPads vinder terræn i grundskolen som arbejdsredskab (Petersen & Arnbak, 2013), så havde hovedparten af de ordblinde elever (77 %) en bærbar computer til deres rådighed. I de udvalgte kommuner arbejdede kun en relativt lille andel af eleverne med en iPad (11 %) eller havde begge arbejdsredskaber til sin rådighed (14 %).

It-redskab	Antal	Procent
Bærbar computer	56	73,7
iPad	9	11,8
Begge dele	10	13,3
Total	76	100

Tabel 3. De ordblinde elevers it-redskaber.

Hvilke it-programmer bruger eleven?

I spørgeskemaet blev der fokuseret på oplæsnings- og ordforslagsprogrammer. CD-ord anvendes til bærbare computere, mens IntoWords anvendes til iPads. Ifølge dansklærerne havde 74 % (56 elever) af de ordblinde elever en bærbar computer til rådighed; 46,1 % af disse elever brugte

oplæsningsfunktionen i CD-ord til tekstlæsning, og 40,8 % brugte CD-ords ordforslagsfunktion i tekstskrivning. 11 % af de ordblind elever (9 elever) havde en iPad til rådighed. 2/3 af disse elever brugte IntoWords til oplæsning af tekst og ordforslagsfunktionen i IntoWords i tekstskrivning. Dansk lærerne oplyste endvidere, at 25 % af de ordblind elever (19 elever) også brugte andre it-programmer. 18 ordblind elever (25 %) anvendte programpakken Vitre (Vital, Vitex, Vise ord), 16 elever (22 %) brugte App-writer, og 4 elever brugte Dragon dictation.

It-programmerne, CD-ord, IntoWords og Vital, giver mulighed for, at den ordblind elev kan indstille programmet, så det tilpasses elevens behov, fx oplæsningshastighed, oplæsningsstemme, ordbogens ordmateriale. De individuelle indstillinger skal sikre en mere optimal læse- og skrivesituation for brugeren af programmerne og kan således muligvis øge elevens motivation til at bruge it-programmerne i hverdagens læse- og skriveaktiviteter.

Dansklærernes besvarelser viste, at det ikke var særligt hyppigt, at eleverne brugte individuelt tilpassede indstillinger. Kun 39,5 % af eleverne (30 elever) anvendte særlige indstillinger til oplæsningsstøtten i tekstlæsningen. Ligeledes brugte kun 35,5 % af de ordblind elever (27 elever) ifølge dansklæreren særlige indstillinger i ordforslagsprogrammet. Dansk lærerne blev bedt om at skrive, hvilke særlige indstillinger, eleven brugte, men konkretiserede ikke disse indstillinger yderligere (fx 'Ja på kommunens læsekursus på Dyslexia'; 'Han vælger selv indstillinger efter behov'). En relativt stor andel af dansklærerne (36,8 %) oplyste, at de ikke vidste, om eleven brugte særlige indstillinger i it-programmerne.

Der var signifikante forskelle mellem kommunerne, hvad angår særlige indstillinger i programmerne. Det var i langt mindre grad tilfældet i Gentofte, at eleven havde fået hjælp til individuelle tilpasninger af oplæsningsstøtten og ordforslagsprogrammet end i de to andre kommuner ($\chi^2 = 12,51$, $df = 2$, $p < 0,002$ og $\chi^2 = 7,75$, $df = 2$, $p < 0,05$).

Hovedparten af de ordblind elever (82,9 %) havde rådighed over en computer eller en iPad hjemme. Der var ikke forskel på praksis i kommunerne på dette område.

Har eleven fået et kursus i brugen af it-værktøjerne?

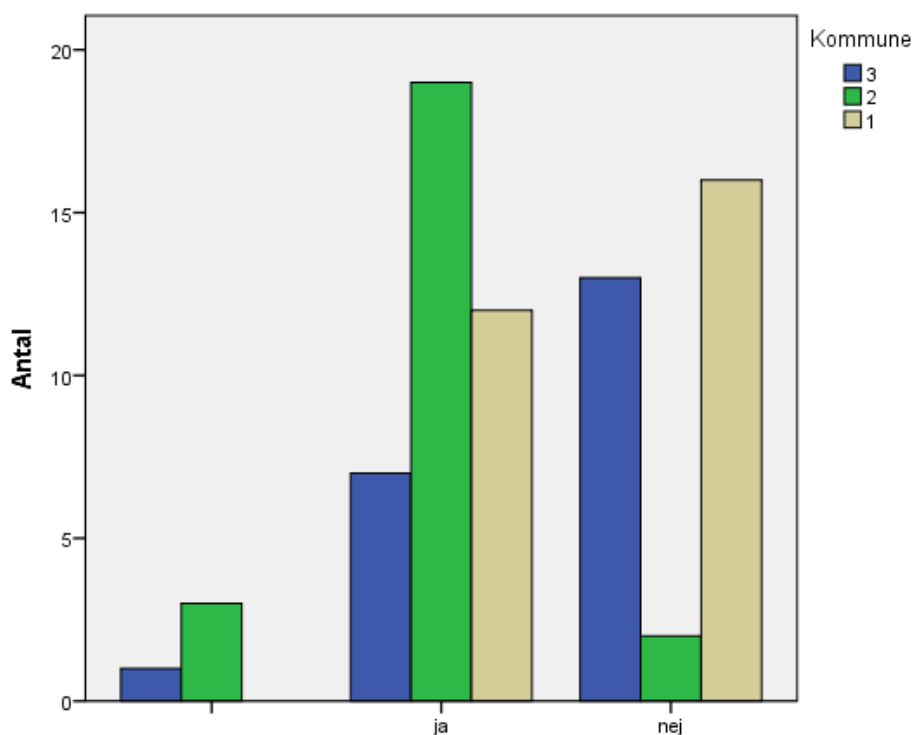
En forudsætning for, at den ordblind elev bruger sine it-værktøjer i hverdagens læse- og skriveopgaver er, at denne har modtaget grundig instruktion i at bruge værktøjerne og fortsat støtte til at blive en god it-bruger. Det betragtes ligeledes som væsentligt for den ordblindes vedvarende brug af it-værktøjerne, at dennes forældre er bekendt med brugen af disse it-værktøjer, så de har

mulighed for at hjælpe barnet, hvis der opstår problemer hjemme. Dansklærerne har derfor besvaret spørgsmål om introduktionskurser til den ordblinde elev og dennes forældre.

Ifølge dansklærerne havde de fleste ordblinde elever modtaget et kursus i brugen af it-værktøjerne (84,2 %). Omfanget af dette kursustilbud varierede dog betragteligt, fra ca. 20 minutters introduktion til kursusforløb på 10 lektioner og it-undervisning i én lektion hver anden uge.

Har forældrene modtaget et kursus i brugen af it-værktøjerne?

Ifølge de ordblinde elevers dansklærerne havde halvdelen af de ordblinde børns forældre modtaget et kursus i brugen af it-værktøjerne. Praksis i forhold til forældrekurser varierede signifikant på tværs af de tre deltagende kommuner ($\text{Chi}^2 = 23,82$, $\text{df} = 4$, $p < 0,000$). I Norddjurs havde godt halvdelen af forældrene (12 af 28) fået tilbudt et kursus, mens dette var tilfældet for stort set alle forældre i Holbæk. I Gentofte havde 33 % af forældrene (7 af 21 elever) fået tilbudt et kursus i brugen af de it-værktøjer, eleven har til rådighed (se figur 2)



Figur 2. Har forældrene modtaget et kursus i brugen af it-værktøjerne?

Elevers muligheder for støtte til brug af it-rygsækkens værktøjer

Ifølge dansklærerne var en bestemt fagperson (ofte den it-ansvarlige på skolen) ansvarlig for at hjælpe eleven (og lærerne), hvis der opstod tekniske problemer med it-værktøjerne i løbet af skoledagen (eller hjemme). Til gengæld var det ikke så almindeligt, at man på skolen aktivt overvågede og støttede, at eleven aktivt brugte sine it-værktøjer i læse- og skriveaktiviteter. På tværs af de tre kommuner svarede ca. 1/3 af dansklærerne bekræftende på, at der var en bestemt lærer, der var ansvarlig for at overvåge elevens brug af it-redskaberne i hverdagen, mens omtrent 2/3 svarede nej til spørgsmålet. Der var signifikant forskel på praksis i kommunerne på dette område ($\text{Chi}^2 = 18,34$, $\text{df} = 4$, $p < 0,001$). Således havde ca. 22 % af eleverne i Holbæk en lærer, der var ansvarlig for at overvåge elevens brug af it i hverdagen, mens dette var tilfældet for 54 % af eleverne i Norddjurs og 15 % af eleverne i Gentofte.

Som anført ovenfor er dansklæreren ofte en central person i de ordblinde elevers mulighed for hjælp og støtte i hverdagen. Dansklærerne blev derfor spurgt, om de følte sig godt klædt på til opgaven med at støtte den ordblinde elev i brugen af it-værktøjerne. Som det ses i tabel 4, følte kun ca. 1/3 af dansklærerne, at de var rigtig godt eller ganske godt klædt på til denne opgave, mens resten af lærerne i mindre grad følte sig trygge ved opgaven.

Svarkategorier	Antal	Procent
ej besvaret	4	5,3
rigtig godt	2	2,7
ganske godt	22	28,9
i nogen grad	43	56,6
slet ikke	5	6,6
Total	76	100,0

Tabel 4. Dansklærernes vurdering af deres it-ekspertise.

Dansklærernes besvarelser varierede i signifikant grad på tværs af de tre kommuner ($\text{Chi}^2 = 22,19$, $\text{df} = 8$, $p < 0,005$). Kun 4 af 20 dansklærere i Gentofte oplyste, at de var rigtig godt/ganske godt klædt på til at hjælpe de ordblinde elever med it-værktøjerne, mens dette tal var noget højere i de to andre kommuner (Holbæk: 11 af 23 dansklærere og Norddjurs: 9 af 28 dansklærere).

Hvis ordblinde elever skal udvikle deres faglige - og skriftsproglige færdigheder, så indebærer det, at de aktivt og målrettet bruger deres it-værktøjer i hverdagens læse- og skriveopgaver i fagene. Her er det helt nødvendigt, at faglærerne er informeret om elevens læsevanskeligheder og de kompenserende værktøjer, denne har til sin rådighed i det faglige læse- og skrivearbejde, så de dels kan hjælpe eleven med at bruge it-værktøjerne i de faglige aktiviteter, dels kan medtænke it-værktøjerne i deres undervisningsplanlægning. Dansklærerne blev derfor spurgt, om faglærerne havde fået informationer om, hvordan eleven burde arbejde med it-værktøjerne. På tværs af de tre kommuner svarede godt 2/3 af dansklærerne bekræftende på dette spørgsmål, mens 1/3 angav, at faglærerne ikke var informeret om elevens brug af it-værktøjer (se tabel 5).

Har faglærerne fået informationer om, hvordan eleven bør arbejde med it-værktøjerne?		
Svarkategorier	Antal	Procent
Ej besvaret	4	5,3
ja	45	59,2
nej	27	35,5
Total	76	100,0

Tabel 5. Faglærernes viden om den ordblinde elevs it-værktøjer.

Igen varierede svarene signifikant på tværs af de tre kommuner ($\text{Chi}^2 = 16,64$, $\text{df} = 4$, $p = 0,002$). Kun 1/3 af dansklærerne i Gentofte oplyste, at faglærerne var informeret om den ordblinde elevs it-brug, men hovedparten af lærerne i de to andre kommuner oplyste, at faglærerne var informeret.

Som nævnt ovenfor er det meningen, at den ordblinde elev også skal anvende sine it-værktøjer hjemme – til hjemmeopgaver og fritidsinteresser. Derfor bliver forældre tilbudt introduktionskurser til it-værktøjerne. Vi spurgte dansklærerne, hvor meget elevens forældre støttede eleven i at bruge it-værktøjerne. I besvarelserne for 37 % af de ordblinde elever oplyste dansklæreren, at elevens forældre støttede eleven rigtig meget eller en del, mens 59 % af eleverne kun havde lidt eller slet ingen støtte hjemme (se tabel 6). Der var ikke kommunale forskelle i forældrenes støtte til elevens it-brug.

Hvor meget støtter elevens forældre eleven i at bruge it-værktøjerne?		
Svarkategorier	Antal	Procent
rigtig meget	7	9,6
en del	20	27,4
kun lidt	29	39,7
slet ikke	14	19,2
Total	73	100,0

Tabel 6. Forældre støtte i forbindelse med elevens brug af it-værktøjer.

Brugen af it-værktøjer i hverdagens læse- og skriveaktiviteter

Forskning har grundigt dokumenteret, at ordblindes ordlæse- og stavevanskeligheder forringer deres udbytte af hverdagens læse- og skriveaktiviteter og medfører problemer med at følge med i skolefagene (Elbro, 2006). Hovedargumentet for at tilbyde ordblinde elever it-værktøjer er således, at disse værktøjer muliggør, at de ordblinde får adgang til faglige informationer uden selv at skulle læse teksterne. De ordblinde elevens dansklærere blev derfor spurgt om elevens brug af it-værktøjer i hverdagens læse- og skriveopgaver.

Da hovedparten af elevernes daglige læsetræning foregår i faget dansk, blev dansklæreren bedt om at oplyse, hvor ofte den ordblinde elev gjorde brug af sine it-værktøjer i dansktimernes læse- og skriveaktiviteter. På tværs af de tre kommuner brugte halvdelen af eleverne ifølge dansklæreren deres it-værktøjer rigtig meget/en del i dansktimernes læseaktiviteter (se tabel 7), mens en relativt stor gruppe, 42 % af de ordblinde elever, enten ikke eller kun lidt brugte deres it-værktøjer i dansktimernes læseopgaver. Igen var der markante forskelle kommunerne imellem. Således brugte ca. 70 % af de ordblinde elever i Holbæk og Norddjurs it-redskaberne rigtig meget eller en del i dansktimernes læseopgaver, mens dette kun var tilfældet for 20 % af eleverne i Gentofte ($\text{Chi}^2 = 33,80$, $\text{df} = 8$, $p < 0,000$).

Hvor ofte bruger eleven it-værktøjer i læseopgaver i dansktimerne?		
Svarkategorier	Antal	Procent
Ej besvaret	4	5,3
rigtig meget	19	26,0
en del	21	28,8
kun lidt	22	28,8
slet ikke	10	13,7
Total	76	100,0

Tabel 7. De ordblinde elevers brug af it-værktøjer i læseaktiviteter dansktimerne.

Bruger eleven it-værktøjer i frilæsningsaktiviteter?		
Svarkategorier	Antal	Procent
Ja, altid	10	13,2
Ja, somme tider	39	51,3
Ja, en sjælden gang	7	9,2
Nej	15	19,7
Total	72	100,0

Tabel 8. Elevens brug af it-værktøjer i frilæsning.

Lærerne oplyste på tværs af de tre kommuner, at 64,5 % af eleverne altid eller somme tider brugte deres værktøjer i frilæsningsaktiviteter. Der var dog godt 20 % af de ordblinde elever, som aldrig gjorde brug af it-værktøjerne i frilæsningsaktiviteter (se tabel 8). Der var også signifikante kommunale forskelle på de ordblinde elevers brug af it i fritidslæsning ($\text{Chi}^2 = 28,85$, $\text{df} = 8$, $p < 0,000$). 82 % af de ordblinde elever i Holbæk, 75 % af eleverne i Norddjurs og 42 % af eleverne i Gentofte brugte altid eller sommetider deres it-værktøjer i fritidslæsningen.

Ifølge dansklærerne brugte de ordblinde elever ikke i samme grad deres it-værktøjer i hverdagens staveopgaver. 38 % af de ordblinde elever brugte ifølge deres dansklærer it-værktøjer i danskfagets staveaktiviteter enten rigtig meget eller en del, mens 63 % af eleverne kun brugte it-værktøjer i ringe grad eller slet ikke (se tabel 9). 57 % af de ordblinde elever i Holbæk brugte værktøjerne en del eller rigtig meget, mens denne andel var noget lavere i Norddjurs og Gentofte (henholdsvis 32 % og 20 %). Denne forskel var signifikant ($\text{Chi}^2 = 25,31$, $\text{df} = 8$, $p < 0,001$).

Hvor ofte bruger eleven it-værktøjer i staveopgaver i dansktimerne?		
Svarkategorier	Antal	Procent
Ej besvaret	4	5,3
rigtig meget	13	17,1
en del	14	18,4
kun lidt	30	39,5
slet ikke	15	19,7
Total	72	100,0

Tabel 9. Elevens brug af it-værktøjer i staveopgaver.

Dansklærerne oplyste endvidere, at ca. 63,1 % af de ordblinde elever brugte it-værktøjerne rigtig meget eller en del i dansktimernes skriveopgaver, mens ca. 32 % af eleverne kun brugte disse lidt eller slet ikke (se tabel 10). Der var også signifikante forskelle de tre kommuner imellem på dette område ($\text{Chi}^2 = 20,89$, $\text{df} = 8$, $p < 0,007$). I Norddjurs var det meget almindeligt, at de ordblinde elever brugte deres it-værktøjer i skrivearbejdet (82 % af eleverne), mens dette tal var 61 % i Holbæk og noget lavere i Gentofte (20 % af eleverne).

Hvor ofte bruger eleven it-værktøjer i skriveopgaver i dansktimerne?		
Svarkategorier	Antal	Procent
rigtig meget	28	36,8
en del	20	26,3
kun lidt	19	25,0
slet ikke	5	6,6
Total	72	100,0

Tabel 10. Elevens brug af it-værktøjer i skriveopgaver.

It-redskaber som støtte til elevernes faglige læsning

Det betragtes som nævnt som en meget væsentlig støtte for ordblinde elever, at de kan anvende it-værktøjer i hverdagens læse- og skriveaktiviteter i fagene. Dansklærerne blev derfor bedt om at oplyse, hvor ofte den ordblinde elev gjorde brug af disse værktøjer i læse- og skriveaktiviteter i fagene.

Som det ses i tabel 11, var det ifølge dansklæreren ret almindeligt, at den ordblinde elev gjorde brug af sine it-værktøjer i hverdagens faglige læse- og skriveaktiviteter; således brugte ca. 20 % af de ordblinde elever altid og 47,8 % af eleverne somme tider deres it-værktøjer, mens 22 % kun sjældent anvendte disse værktøjer. Igen sås signifikante forskelle kommunerne imellem: Ifølge dansklærerne brugte hovedparten af de ordblinde elever i Norddjurs (79 %) og Holbæk (74 %)

deres værktøjer i den faglige læsning og skrivning, mens dette gjaldt for 65 % af eleverne i Gentofte ($\text{Chi}^2 = 23,81$, $\text{df} = 8$, $p < 0,002$).

Bruger eleven it-værktøjer til læse- og skriveopgaver i fagene?		
Svarkategorier	Antal	Procent
Ej besvaret	4	5,3
Ja, altid	15	19,7
Ja, somme tider	37	48,7
Ja, en sjælden gang	17	22,4
Nej	3	3,9
Total	76	100,0

Tablet 11. Elevers brug af it-værktøjer i læse- og skriveopgaver i fagene.

Særlige læse- og skriveopgaver til it-værktøjerne?

It-værktøjer kan anvendes kompenserende. I så fald kan den ordblind elev bruge it-værktøjet til at få læst teksten højt eller til at foreslå mulige stavemåder af ord. It-værktøjer kan også bruges som træningsredskab til at styrke specifikke færdigheder, som fx ordafkodning, retstavning og tekstforståelse. Der findes ikke mange it-programmer, som er udviklet til disse formål, hvilket betyder, at læreren selv må udarbejde specifikke læse- og skriveopgaver til den ordblind elev. I det følgende gennemgås dansklærernes oplysninger om sådanne læse- og skriveopgaver målrettet den ordblind elevs behov.

Som det ses af tabel 12, var det ikke sædvane for dansklæreren at udarbejde it-baserede ordlæseopgaver til den ordblind elev. Kun 17 % af dansklærerne oplyste, at de somme tider udarbejdede sådanne opgaver til eleven. Dansklærerne blev bedt om at give eksempler på de opgaver, de udarbejdede til ordlæsning/afkodningstræning. En gennemlæsning af disse eksempler viste, at der ikke var eksempler på opgaver, der specifikt trænede ordafkodning, selv om dette er den ordblind elevs kernevanskelighed.

Får eleven særlige opgaver, der træner ordlæsning vha. it-værktøjerne?		
Svarkategorier	Antal	Procent
Ej besvaret	4	5,3
Ja, altid	0	0
ja, somme tider	13	17,1
ja, en sjælden gang	6	7,9
Nej	53	69,7
Total	76	100,0

Tabel 12. Lærerproducerede ordlæseopgaver til it-værktøjet.

Samme tendens sås for dansklærernes svar om specifik træning af læseforståelse vha. it-værktøjerne (se tabel 13). Den fremherskende opgave til træning af læseforståelse var spørgsmål til den tekst, eleven læste.

Får eleven særlige opgaver, der træner læseforståelse vha. it-værktøjerne?		
Svarkategorier	Antal	Procent
Ja, altid	0	0
ja, somme tider	12	15,8
ja, en sjælden gang	6	7,9
Nej	53	69,7
Total	76	100,0

Tabel 13. Lærerproducerede læseforståelsesopgaver til it-værktøjet.

Som det ses af tabel 14, havde hovedparten af de ordblinde elever ikke modtaget instruktion i, hvordan de burde læse på nettet. Der var dog signifikante kommunale forskelle på dette område ($\text{Chi}^2 = 22,84$, $\text{df} = 4$, $p < 0,00$); således var halvdelen af de ordblinde elever i Holbæk blevet undervist i dette område, mens dette i meget lille grad var tilfældet i de to andre kommuner.

Har eleven fået undervisning i, hvordan denne bør læse på nettet?		
Svarkategorier	Antal	Procent
Ej besvaret	4	5,3
Ja	21	27,6
Nej	51	67,1
Total	76	100,0

Tabel 14. Undervisning i læsning på nettet.

Heller ikke når det gjaldt træning af retstavning, var det sædvane, at dansklæreren udarbejdede specifikke it-understøttede opgaver (se tabel 15). Eksempler på lærerproducerede staveaktiviteter viste, at disse afspejlede de typer af forlagsproducerede - og gratisprogrammer, der er til rådighed på markedet, snarere end lærerproducerede opgaver, og disse træner endvidere mere grammatiske færdigheder end retstavning og ortografi.

Får eleven særlige opgaver, der træner stavefærdighed vha. it-værktøjerne?		
Svarkategorier	Antal	Procent
Ej besvaret	4	5,3
Ja, altid	0	0
ja, somme tider	12	15,8
ja, en sjælden gang	6	3,9
Nej	53	73,7
Total	76	100,0

Tabel 15. Lærerproducerede staveopgaver til it-værktøjet.

Endelig oplyste dansklærerne, om de udarbejdede særlige it-understøttede opgaver til træning af tekstskrivning til den ordblinde elev. Billedet var her det samme som for ordlæsning, tekstlæsning og stavning (se tabel 16). Der sås dog signifikante kommunale forskelle på dette område ($\chi^2 = 18,98$, $df = 8$, $p = 0,05$): Godt 28 % af de ordblinde elever i Norddjurs og 23 % i Holbæk fik altid eller somme tider lærerproducerede opgaver til it-støtte i tekstskrivning, mens dette kun var tilfældet for 1 % af eleverne i Gentofte.

Får eleven særlige opgaver, der træner tekstskrivning vha. it-værktøjerne?		
Svarkategorier	Antal	Procent
Ej besvaret	7	9,2
Ja, altid	2	2,6
ja, somme tider	15	19,7
ja, en sjælden gang	3	3,9
Nej	49	64,5
Total	76	100

Tabel 16. Lærerproducerede ordlæseopgaver til it-værktøjet.

Oplever dansklæreren, at den ordblinde elev føler sig hjulpet af it-værktøjerne?

Ifølge dansklæreren var det ikke alle ordblinde elever, som gav udtryk for, at it-værktøjerne understøttede læse- og skriveopgaverne i hverdagen. På tværs af de tre kommuner oplyste dansklærerne for 45 % af de ordblinde elever, at eleven gav udtryk for, at oplæsningsstøtte hjalp på tekstforståelse og hukommelse. Ligeledes oplyste dansklæreren for 50 % af eleverne, at eleven gav udtryk for, at ordforslag hjalp på retstavning og tekstskrivning (se tabel 17). Men som det ses i tabel 17, var der en relativt stor gruppe ordblinde elever, som ifølge dansklæreren ikke oplevede, at it-værktøjerne var en støtte i hverdagens læse- og skriveopgaver, ligesom der faktisk også var en del dansklærere, som ikke kunne besvare spørgsmålet. Dette understøttede indikationer af, at it-værktøjerne ikke i tilstrækkelig grad var en integreret del af klasseundervisningen.

Svarkategorier	Giver eleven udtryk for, at oplæsnings-støtte hjælper på tekstforståelse og hukommelse		Giver eleven udtryk for, at ordforslag hjælper på retstavning og skrivning af tekst?	
	Antal	Procent	Antal	Procent
Ej besvaret	5	6,6	5	6,6
Ja	34	44,7	38	50,0
Nej	27	35,5	21	27,6
ved ikke	10	13,2	12	15,8
Total	76	94,4	76	94,4

Tabel 17. Elevens angivelse af it-værktøjernes nytteværdi.

Det er ganske væsentligt, at den ordblinde elev ikke kun benytter sine it-værktøjer i skolen, men også bruger dem aktivt i hjemme – både til hjemmearbejde og til fritidsaktiviteter, så de bliver en integreret del af elevens læse- og skriveaktiviteter. Lærerne blev derfor bedt om at oplyse, om den ordblinde elev huskede at bruge værktøjerne i timerne og hjemme.

En del dansklærere var faktisk usikre på elevens brug af værktøjerne (tabel 18). Således oplyste dansklærerne for 48,7 % af elevgruppen, at den ordblinde elev huskede at bruge it-værktøjerne, mens de for 27,6 % af eleverne svarede nej, og for godt 16 % ikke vidste det. Dansklærernes besvarelser tyder således på, at der ikke systematisk bliver fulgt op på de ordblinde elevers brug af it-værktøjerne i skolehverdagen og hjemme.

Husker eleven at bruge it-værktøjerne i timerne/hjemme?		
Svarkategorier	Antal	Procent
Ej besvaret	5	6,6
ja	37	48,7
nej	21	27,6
ved ikke	12	15,8
Total	76	100

Tablet 26. Elevens brug af it-værktøjerne i skolen og hjemme.

Ifølge dansklæreren var 2/3 af de ordblinde elever tilfredse med at bruge it-værktøjerne, men en relativt stor gruppe (30 %) af de ordblinde elever ytrede modstand mod at bruge værktøjerne. Ifølge lærerne ønskede mange ordblinde elever ikke at bruge it-værktøjerne, fordi de ikke vil skille sig ud fra resten af klassen (7/18 svar), eller fordi redskabet var langsomt og besværligt (5/18) at bruge. Kun meget få (3 elever) syntes, det var for svært at bruge værktøjerne, og kun et fåtal af eleverne (10,5 %) ønskede andre it-værktøjer, fx en iPad.

Dansklærerne blev også spurgt om klassens holdning til den ordblinde elevs brug af it-værktøjer. 57,9 % af dansklærerne oplyste, at klassen ikke reagerede på elevens brug af hjælpemidlerne, og andre 21,6 % oplyste, at klassen overvejende reagerede positivt på det. Kun i 2 tilfælde oplyste læreren, at klassen var negativ. Der så således ud til at være et psykologisk problem, snarere end et socialt (gruppebetinget) problem, når den ordblinde ikke ønskede at bruge it-værktøjerne.

Diskussion

Ordblindhed er et alvorligt handicap i et moderne informationssamfund. Hovedparten af den viden, elever skal tilegne sig i skolen og på ungdomsuddannelserne, er skriftsprogsbaseret, og det samme gælder for de fleste informationer, man modtager som borger i Danmark. Derfor er det afgørende for de fleste ordblindes mulighed for at gennemføre en uddannelse og fastholde et job, at de har rådighed over it-værktøjer, som kan kompensere dem for deres basale vanskeligheder med skriftsproget. Af samme grund har Undervisningsministeriet også sikret, at diagnosticerede

ordblinde allerede i grundskolen har rådighed over en it- værktøjer, der aktivt kan støtte den ordblinde i hverdagens læse- og skriveopgaver.

Projekt It og Ordblindhed har til formål at undersøge effekten af it-kompenserende værktøjer på ordblinde elevers sproglige - og skriftsproglige udvikling. I denne forbindelse undersøges således de ordblinde elevers faktiske brug af it-værktøjerne og omfanget af den undervisning og vejledning i brugen af it-værktøjerne, som de ordblinde elever modtager i grundskolen.

De ordblinde elevers dansklærere besvarede i denne forbindelse et spørgeskema med fokus på elevens brug af it-værktøjerne i hverdagen. Det er hensigten, at disse oplysninger kobles med den enkelte elevs sproglige - og skriftsproglige fremgang med henblik på at afdække sammenhænge mellem elevfærdigheder og it-brug i hverdagen, som kan kvalificere undervisningspraksis på området.

Dansklærernes besvarelser viste en række markante tendenser i ordblinde elevers brug af it-værktøjer i hverdagens læse- og skriveopgaver. I det følgende diskuteres udvalgte resultater inden for følgende områder:

- Den ordblinde elevs introduktion til it-værktøjerne og mulighed for støtte og vejledning i brugen af it-værktøjer i hverdagen.
- Læreres og elevers faktiske brug af it-værktøjerne.
- Kommunale forskelle i ordblinde elevers muligheder for- og brug af it-støtte i skolehverdagen.

Det er ikke nogen enkel sag at lære at bruge it-hjælpemidler på en funktionel måde i hverdagens læse- og skriveopgaver. Den ordblinde elev skal have en grundig introduktion til it-værktøjernes funktion og de individuelle tilpasningsmuligheder, hvert redskab giver, så eleven får optimale muligheder for støtte af redskaberne. Erfaringer fra udviklingsarbejder viser, at det tager tid at lære sig at bruge it-værktøjerne, og at det er vigtigt, at den ordblinde har en støtteperson, der kan hjælpe denne i gang med at bruge værktøjerne og som kan hjælpe, når der opstår tekniske eller faglige problemer. Besvarelserne fra dansklærerne viste, at der stadig er en relativt stor andel af de it-kompenserede ordblinde elever (næsten en tredjedel), som ikke har mulighed for at få hurtig hjælp og støtte i hverdagen, hvis computer eller programmer ikke fungerer. Endvidere ser det ud til, at de it-ansvarlige kontaktpersoners kendskab til den ordblinde elevs brug af it-værktøjerne i hverdagen varierer en del; således er nogle kontaktpersoner i (næsten) daglig kontakt med eleven, fordi de er

dennes dansklærer, mens det i andre tilfælde er en it-ansvarlig lærer på skolen, som har denne opgave.

Stort set alle elever i vores undersøgelse havde modtaget introduktion i brugen af it-værktøjerne, hvilket er glædeligt, men denne introduktion viste sig at variere en del i omfang og indhold. Det kan derfor være nødvendigt at udarbejde en mere specifik vejledning til omfang og kvalitet i skolens undervisning af ordblinde elever og deres forældre på dette område. Hvis ordblinde elever skal drage nytte af it-kompenserende værktøjer, så må de benytte disse både i skolens læse- og skriveaktiviteter og i fritiden. Derfor er det helt nødvendigt, at elevens forældre er informeret om, hvordan it-værktøjerne fungerer, og at de aktivt støtter eleven i at bruge disse. I denne undersøgelse havde kun halvdelen af forældregruppen modtaget en eller anden form for kursus i it-værktøjerne funktion. Det kan formodentlig nedsætte den ordblindes aktive brug af redskaberne uden for skolens regi.

Hovedparten af de ordblinde elever i vores undersøgelse brugte en computer med CD-ord, men dette kan skyldes procedurer i specifikke kommuner, og valget mellem computerbaseret it-støtte og en iPad kan hurtigt skifte. I vores undersøgelse så det ud til, at mindre end halvdelen af de ordblinde brugte individuelle indstillinger i deres oplæsning/ordforslagsredskab. Der var også en stor andel af dansklærerne, der ikke havde kendskab til elevens indstillinger i it-værktøjet, eller som ikke kunne konkretisere disse, hvilket kunne tyde på, at it-værktøjerne endnu ikke er en naturlig del af den ordblinde elevs (eller klassens) arbejdsmåde. Der kan være flere årsager til, at en del ordblinde elever ikke udnytter individuelle indstillinger i programmerne. Om de individuelle indstillinger alligevel ikke bidrager med ekstra funktionalitet i hverdagens læse- og skriveopgaver, eller om de ordblinde elever ikke har modtaget tilstrækkelig information om disse muligheder vides ikke. Men det må klart være relevant at undersøge dette problemområde nærmere, således at man ikke introducerer valgmulighederne til eleven, som reelt ikke har betydning for hjælpemidlets funktionalitet.

Hvis ordblinde elever skal bruge it-værktøjerne mere aktivt i hverdagen, så er det formodentlig en forudsætning, at elevens lærere har it-ekspertise og kan medtænke it i planlægningen af deres fagundervisning. De må kunne hjælpe eleven, hvis der opstår problemer og motivere denne til at arbejde med redskaberne. Kun ca. 1/3 af dansklærerne følte sig godt klædt på til opgaven med at støtte den ordblinde elev i brugen af it-værktøjerne, hvilket må formodes at spille ind på, hvor ofte og i hvilke situationer, læreren måtte opfordre den ordblinde elev til at arbejde med værktøjerne. Ligeledes oplyste 1/3 af dansklærerne, at elevens andre faglærere ikke var informeret om dennes brug af it-værktøjer i læse- og skriveopgaver. Der er således et klart behov

for, at man på skolen udarbejder en rutine for, hvordan lærerteamet håndterer undervisningen af ordblinde elever i hverdagen.

Selv om mere end halvdelen af dansklærerne oplyste, at deres ordblinde elever brugte it-værktøjerne i hverdagen, så var der alligevel en stor gruppe elever, som kun sjældent eller aldrig anvendte it i læse- og skriveaktiviteterne i skolehverdagen. Det var ifølge dansklærerne heller ikke almindeligt, at man udarbejdede særlige opgaver til de ordblinde elevers it-baserede ordlæse-, stave- eller skrivetræning – de færdighedsområder, hvor ordblinde har særlige vanskeligheder, og hvor de med stor sandsynlighed ikke kan følge klaseundervisningen med udbytte. Data fra denne undersøgelse tyder på, at der mangler en egentlig it-didaktik i undervisningen af ordblinde elever.

Dansklærerne oplyste, at en del ordblinde elever ikke følte sig hjulpet af it-værktøjerne. Der kan være flere forskellige årsager til dette. Nogle af de ordblinde elever har muligvis ikke så store vanskeligheder, at de reelt har brug for kompenserende værktøjer. Det er ikke uden personlige omkostninger at bruge kompenserende redskaber i hverdagens læse- og skriveaktiviteter; det stiller store krav til elevens koncentration og motivation, og det er muligt, at ordblindes vanskeligheder med skriftsproget skal være betydelige, for de oplever at have mere gavn end udfordringer af it-værktøjet. Det er også muligt, at de kræver en langt større indsats af både elever, lærere og forældre at få udviklet effektive læse- og skriverutiner med it-værktøjerne. Endelig kan det tænkes, at individuelle forskelle i modenhed og selvregulering kan have betydning for den ordblinde elevs udbytte af it-værktøjerne. Dette projekt kan kun pege på områder i praksis rettet mod ordblinde elever, som der er et klart behov for, at man får undersøgt nærmere.