

Information til skoleledelse og kommunal forvaltning

Information om materialet til afdækning af nyankomne og øvrige tosprogede elevers kompetencer til brug i undervisningen

Afdækning af nyankomne og øvrige tosprogede elevers kompetencer er en vigtig investering for kommuner og skoler, fordi I herigennem opnår viden om eleven. Denne viden kan skabe grundlag for, at I kan visitere eleven til det rette undervisningstilbud samt sikre den bedst mulige tilrettelæggelse af undervisningen målrettet elevens forudsætninger og behov.

En god afdækning af nyankomne og øvrige tosprogede elevers kompetencer sker tidligt i elevens skoleforløb og er kendetegnet ved grundighed og systematik. Jo hurtigere skolen kan tilbyde eleven den rette undervisning,

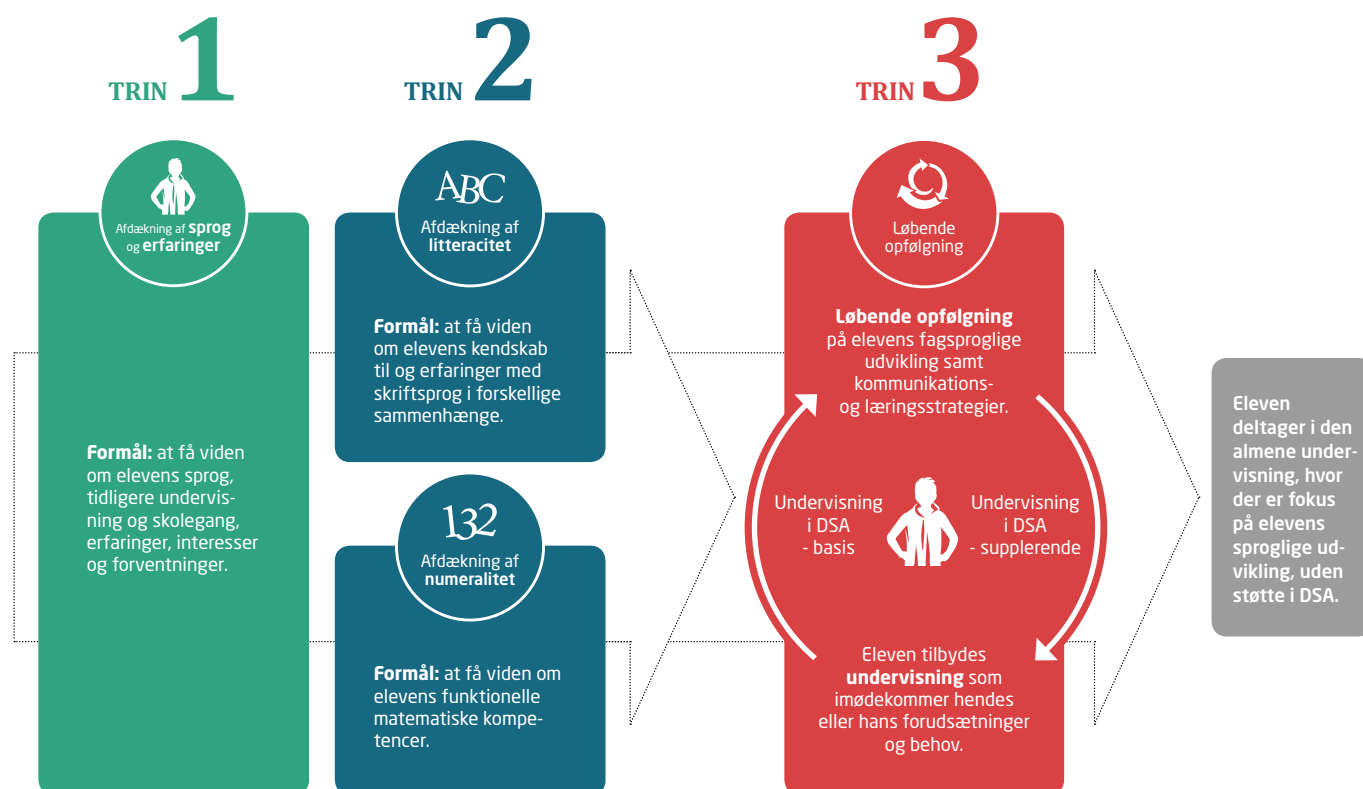
desto mere vil eleven kunne profitere af undervisningen i dansk som andetsprog og almenundervisningen.

Undervisningsministeriet har udviklet et materiale til afdækning af nyankomne og øvrige tosprogede elevers kompetencer; *Hele vejen rundt om elevens sprog og ressourcer*, som kan anvendes både til den indledende afdækning af nyankomne elever og til løbende opfølgning på nyankomne og øvrige tosprogede elevers udvikling. På den måde understøtter materialet et fokus på den enkelte elevs progression og udbytte af undervisningen.

Afdækningsmateriale i tre trin

Afdækningen gennemføres i tre trin og består af i alt fire dele, som illustreret nedenfor:

Formålet med det samlede afdækningsmateriale er at give skolen viden om den enkelte elevs kompetencer, forudsætninger og behov, der kan danne afsæt for undervisning tilpasset den enkelte elev.



Trin 1: Afdækning af nyankomne elevs sprog og erfaringer sker, når eleven modtages i skolesystemet. Afdækningen kan gennemføres i sammenhæng med eller forlængelse af visitationssamtalen i forvaltningen eller indskrivningssamtalen på skolen, men erstatter ikke disse samtaler. På emu.dk findes et eksempel på et oplysningsskema i forhold til at få tilstrækkelig viden om nyankomne børn og unge.

Trin 2: De to samtaler på trin 2 supplerer den indsamlede viden om elevens sprog og erfaringer med specifikt fokus på afdækning af litteracitet og afdækning af numeralitet.

Afdækningssamtalerne bidrager med vigtig viden om elevens ressourcer, forudsætninger og behov i forhold til elevens kommende undervisning. Derfor anbefales det, at det er de modtagende undervisere på skolen, dvs. de lærere, der skal undervise eleven efterfølgende, der gennemfører afdækningen på trin 2.

Trin 3: I perioden, hvor nyankomne og øvrige tosprogede elever modtager undervisning i dansk som andetsprog – basis samt undervisning i dansk som andetsprog – supplerende, gennemføres løbende opfølgning på elevernes fagsproglige udvikling samt kommunikations- og læringsstrategier. Det er elevens undervisere i forskellige fag, der sammen står for at gennemføre den løbende opfølgning.

Samtalernes rækkefølge og sammenhæng

Samtalen på trin 1 gennemføres forud for samtalerne på trin 2, da trin 1 bidrager med viden om elevens stærkeste sprog, som vil være det sprog, samtalerne på trin 2 skal gennemføres på.

De to samtaler på trin 2 kan gennemføres samme dag i forlængelse af hinanden, og gerne hurtigst muligt i forbindelse med elevens skolestart.

Overblik over afdækningens trin og dele

Skemaet nedenfor giver et overblik over afdækningens forskellige trin og dele:

1. Hvem der optimalt bør gennemføre de forskellige samtaler med eleven
2. Hvornår, hvor ofte samt hvordan samtalerne ideelt set gennemføres
3. Hvordan afdækningen foregår
4. Hvor lang tid det forventes, at de forskellige samtaler gennemsnitligt varer
5. Hvad materialet indeholder.

Det er afgørende, at der lokalt afsættes de nødvendige ressourcer til at gennemføre en grundig og systematisk afdækning af nyankomne og øvrige tosprogede elever. Skemaet nedenfor angiver vejledende tidsestimater for gennemførelse af hvert af materialets trin og dele. Dog må der i en opstartsfasen, hvor kommunens og skolernes medarbejdere skal blive fortrolige med materialet, beregnes et større tidsforbrug, end hvad der fremgår af de vejledende tidsestimater. Det er således afgørende, at der sikres ledelsesmæssig opbakning i implementeringen af afdækningsmaterialet lokalt, herunder at de DSA-vejledere og konsulenter, der skal understøtte de modtagende undervisere i brugen af materialet, får ressourcer til at løfte denne opgave.



Afdækning af **sprog**
og **erfaringer**



Afdækning af
litteracitet



Afdækning af
numeralitet



**Løbende
opfølgning**

Hvem?	<ul style="list-style-type: none"> Nyankomne elever Evt. forældre/væрге Modtagende underviser/DSA-underviser på skolen/kommunal konsulent med DSA-kompetencer Tolk 	<ul style="list-style-type: none"> Nyankomne elever Modtagende underviser/DSA-underviser Tolk 	<ul style="list-style-type: none"> Nyankomne elever Modtagende underviser med kompetencer i matematik Tolk 	<ul style="list-style-type: none"> Nyankomne og øvrige tosprogede elever Elevens undervisere i fagene
Hvornår?	Ved modtagelse	Ved skolestart	Ved skolestart	Løbende efter behov, så længe eleven modtager undervisning i dansk som andetsprog
Hvordan?	<ul style="list-style-type: none"> Samtale og observationer under samtalen 	<ul style="list-style-type: none"> Samtale og observationer under samtalen Opgaver 	<ul style="list-style-type: none"> Samtale og observationer under samtalen Opgaver 	<ul style="list-style-type: none"> Løbende observationer Samtale og opgaver til eleven
Omfang	45 min. inkl. samtale og dokumentation	45 min. inkl. samtale og dokumentation	45 min. inkl. samtale og dokumentation	45 min. inkl. dokumentation og statussamtale i teamet
Hvad?	<ul style="list-style-type: none"> Samtaleark 	<ul style="list-style-type: none"> Samtaleark Tekst- og opgavesamlinger Afdækningsprofil Billedemateriale 	<ul style="list-style-type: none"> Samtaleark Afdækningsprofil Billedemateriale Udklipsmateriale 	<ul style="list-style-type: none"> Opfølgningsskemaer Redskab til statussamtale Redskab til Min sprogverden

Overlevering af viden fra afdækningen

Den samlede afdækning kan ske på tværs af den kommunale forvaltning og skolen. For at sikre overlevering af viden mellem de involverede parter anbefales det, at:

1. Elevens modtagende undervisere læser afdækningen på Trin 1 (udfyldt samtaleark)
2. Hvis det ikke er elevens modtagende lærer, der gennemfører afdækningen på trin 2, er det vigtigt at sikre overlevering af viden om eleven mellem den, der afdækker, og elevens modtagende lærer.

Grundprincipper i afdækningsmaterialet

Et helhedsorienteret blik på den enkelte elev



Afdækningen anlægger et helhedsorienteret blik på den enkelte elev. Det betyder, at der er fokus på elevens samlede kompetencer: Både kompetencer, eleven kan bruge i en skolesammenhæng og i sit liv generelt.

Materialet afdækker elevens kompetencer på elevens stærkeste sprog.

Ressourcefokuseret tilgang til afdækning



Afdækningsmaterialet er kendetegnet ved et at have et ressourcaperspektiv på eleven.

Ressourcelperspektivet handler om at bruge elevens styrker og ressourcer til at løse elevens udfordringer.

Derfor skal afdækningen af elevens kompetencer dokumentere både styrker og udfordringer.

Samtalebaseret afdækningsmateriale



Den samlede afdækning af elevens kompetencer foregår gennem samtale med eleven og eventuelt elevens forældre/værge.

Samtalen er en god mulighed for at give eleven en oplevelse af at blive hørt og inddraget - en vigtig forudsætning for elevens motivation for at lære og udvikle sig.

Samarbejde med tolken

Et godt samarbejde med tolken er afgørende for en god afdækning af elevens kompetencer.

Tolkning i forbindelse med afdækningen kan foregå fysisk eller via video. I samtalerne på trin 2 er det vigtigt, at tolken kan se, hvordan eleven løser konkrete opgaver, hvorfor telefonisk tolkning er mindre hensigtsmæssigt. Det kan være en god idé, at samme tolk deltager i de forskellige samtaler med den enkelte elev. Det kan skabe øget trykthed for eleven.

Inden afdækningssamtalen er det vigtigt, at den, der skal gennemføre afdækningen, taler med tolken om afdækningens formål, forløb og materialer. Det kan være en god ide at sende samtaleark og tilhørende materialer til tolken inden samtalen.

Gode råd om samarbejde med tolken:

- Tolken skal have forståelse for og kunne videreformidle til eleven, at afdækningen ikke er en test
- Den person, som gennemfører afdækningen, og tolken skal have en fælles forståelse af de fagtermer, der bruges i samtalen
- Tolke, som bruges i afdækningens trin 2 skal både kunne tale, læse og skrive på elevens stærkeste sprog
- Tolken skal vide, at det er vigtigt, at vedkommende ikke hjælper eleven med at løse opgaverne, men snarere med at forstå spørgsmål og opgaver.