



UNDERVISNINGS
MINISTERIET



Samarbejde mellem skole, fritidsliv og lokalsamfund

Der understøtter inkluderende læringsmiljøer

Et godt samarbejde
mellem skole, fritidsliv
og lokalsamfund

Indhold

1. Et fælles vidensgrundlag	4
2. Stærke fællesskaber for børn og unge i Ødis	8
Udfordringen	8
Formål/mål.....	10
Proces for etablering af samarbejde og fælles udvikling af samarbejdsaktiviteter.....	12
Erfaringer med Åben Skole-arrangement.....	21
Erfaringer med og gode råd til etablering og udvikling af samarbejde	22
3. Hvis du vil vide mere.....	24
4. Litteraturliste	26

Publikationen er udgivet af:

Undervisningsministeriet
Styrelsen for Undervisning og Kvalitet
Frederiksholms Kanal 26
1220 København K
Tlf. 3392 5000
www.uvm.dk

Indhold udarbejdet af Rambøll Management Consulting og Københavns
Professionshøjskole
De anvendte billeder er stillet til rådighed af Undervisningsministeriet.
Layout: Campfire & Co.

Download eller se temahæftet på www.emu.dk
Der kan frit citeres fra temahæftet med angivelse af kilde.
Copyright Undervisningsministeriet 2019
ISBN: 978-87 603-3183-1

Læsevejledning

Dette temahæfte er udviklet på baggrund af erfaringer fra inspirationsprogrammet om styrkelse af inkluderende læringsmiljøer i den pædagogiske praksis. Inspirationsprogrammet er igangsat af Undervisningsministeriets læringskonsulenter og gennemført af Rambøll Management Consulting og Københavns Professionshøjskole.

Under inspirationsprogrammet har Hjørring, Holstebro, Kolding, Morsø, Sønderborg, Vejen og Tønder Kommune arbejdet med at styrke inkluderende læringsmiljøer gennem fem temaer:

✚ Forældresamarbejde

✚ Fysiske rammer

✚ Børneinddragelse

✚ En mere varieret skoledag

✚ Et godt samarbejde mellem skole, fritidsliv og lokalsamfund

De fem temaer udgør alle væsentlige dimensioner af arbejdet med videreudvikling af inkluderende læringsmiljøer i dagtilbud og skoler. Som dagtilbud eller skole kan man vælge at fokusere på et eller flere temaer i arbejdet med kvalitetsudvikling. Temaernes indbyrdes sammenhæng illustrerer, hvordan der er forskellige greb at skrue på, og hvordan de forskellige dimensioner er gensidigt forbundne, når skoler og dagtilbud ønsker at udvikle egen praksis, så den understøtter inkluderende læringsmiljøer.

I dette temahæfte kan du læse om erfaringer med at skabe et godt samarbejde mellem skole, foreningsliv og lokalsamfund, der understøtter inkluderende læringsmiljøer.

Temahæftet er en del af et samlet materiale udviklet som led i inspirationsprogrammet. Det samlede materiale består af et temahæfte for hvert af de fem temaer. Derudover består materialet af slidepakker der understøtter en lokal udviklingsproces inden for hvert af de fem temaer. Det øvrige materiale kan findes på www.emu.dk.



1. Et fælles vidensgrundlag

Samarbejde mellem skole, fritidsliv og lokalsamfund kan bidrage til at skabe andre og flere læringsrum, som tilgodeser forskellige tilgange til læring og giver plads til, at eleverne kan bringe flere forskellige kompetencer og styrker i spil. De alternative læringsrum, der opstår i samarbejdet mellem skole, fritidsliv og lokalsamfund, kan også give eleverne mulighed for at være sammen på andre måder, end de er vant til, og derigennem styrke fællesskabet mellem eleverne. Eleverne får på den måde erfaringer med at lære og være sammen i andre situationer, som de også kan trække på i undervisningen.

I arbejdet med inkluderende læringsmiljøer er det derfor centralt at skabe og inddrage alternative læringsrum – på eller uden for skolen – i samarbejde med det omkringliggende samfund. Det kan være fritidsklubben, idrætsforeningen, ungdomsskolen, musikskolen eller lokale virksomheder. Samarbejdet kan både vedrøre aktiviteter i skoletiden og aktiviteter udenfor skoletiden – og aktiviteter på skolen eller udenfor skolen. Læringsmiljøet i skolen og elevernes fritidsliv hænger nemlig ofte sammen, da

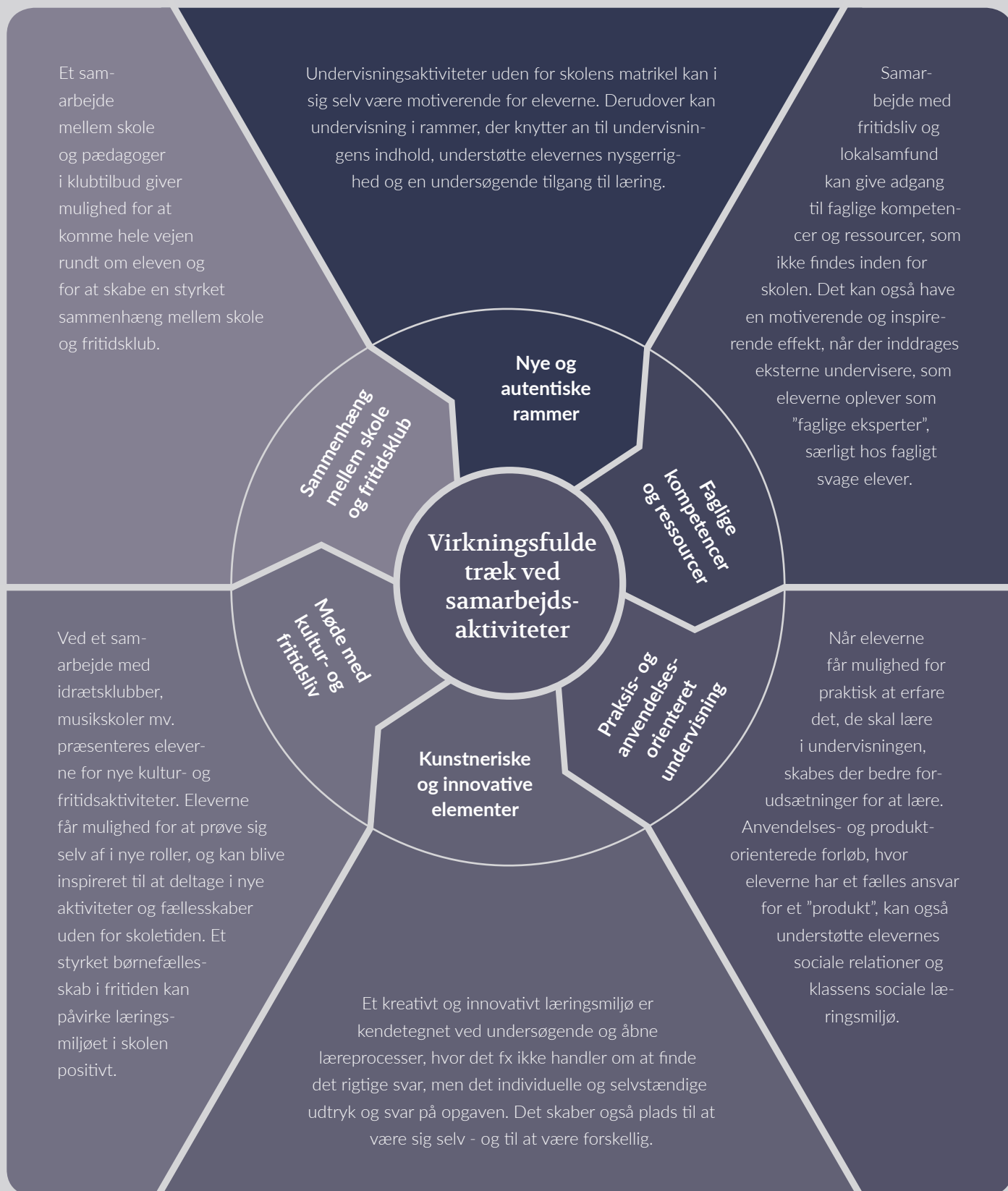
de erfaringer, eleverne får i forskellige kontekster, typisk påvirker hinanden.

I dette temahæfte præsenteres Ødis Skoles erfaringer med, hvordan samarbejde med forskellige dele af lokalsamfundet kan understøtte inkluderende læringsmiljøer. Samarbejdet i Ødis tager først og fremmest udgangspunkt i et ønske om at styrke fællesskaberne mellem eleverne uden for skoletid – ud fra en forventning om, at dette vil have en positiv effekt på læringsmiljøet og fællesskaberne i skolen.

Det er en forventning, som understøttes af eksisterende viden. Ødis Skole har arbejdet med udgangspunkt i eksisterende viden fra forskning og praksis om, hvordan samarbejde mellem skole, fritidsliv og lokalsamfund kan understøtte inkluderende læringsmiljøer i skoler. Viden og erfaringer peger tilsammen på seks træk ved **samarbejdsaktiviteter** mellem skole, fritidsliv og lokalsamfund, der er særligt virkningsfulde i forhold til at understøtte et inkluderende læringsmiljø. Disse træk er præsenteret i figuren på modsatte side.



Figur 1-1: Virkningsfulde træk ved samarbejdsaktiviteter



Kilde: Se litteraturlisten bagerst i temahæftet.

Et samarbejde med fritidsliv og lokalsamfund kan være en udfordrende opgave, fordi aktiviteter skal planlægges sammen med eksterne parter, som kan have andre og forskellige forudsætninger og motivation for at indgå et samarbejde. I mange tilfælde er samarbejdspartnerne endvidere baseret på frivillighed. Både forskning og erfaringer fra praksis peger derfor også på, en række forhold med betydning for at opnå et **godt samarbejde** mellem skole og eksterne aktører. Disse er præsenteret i figuren på modsatte side.

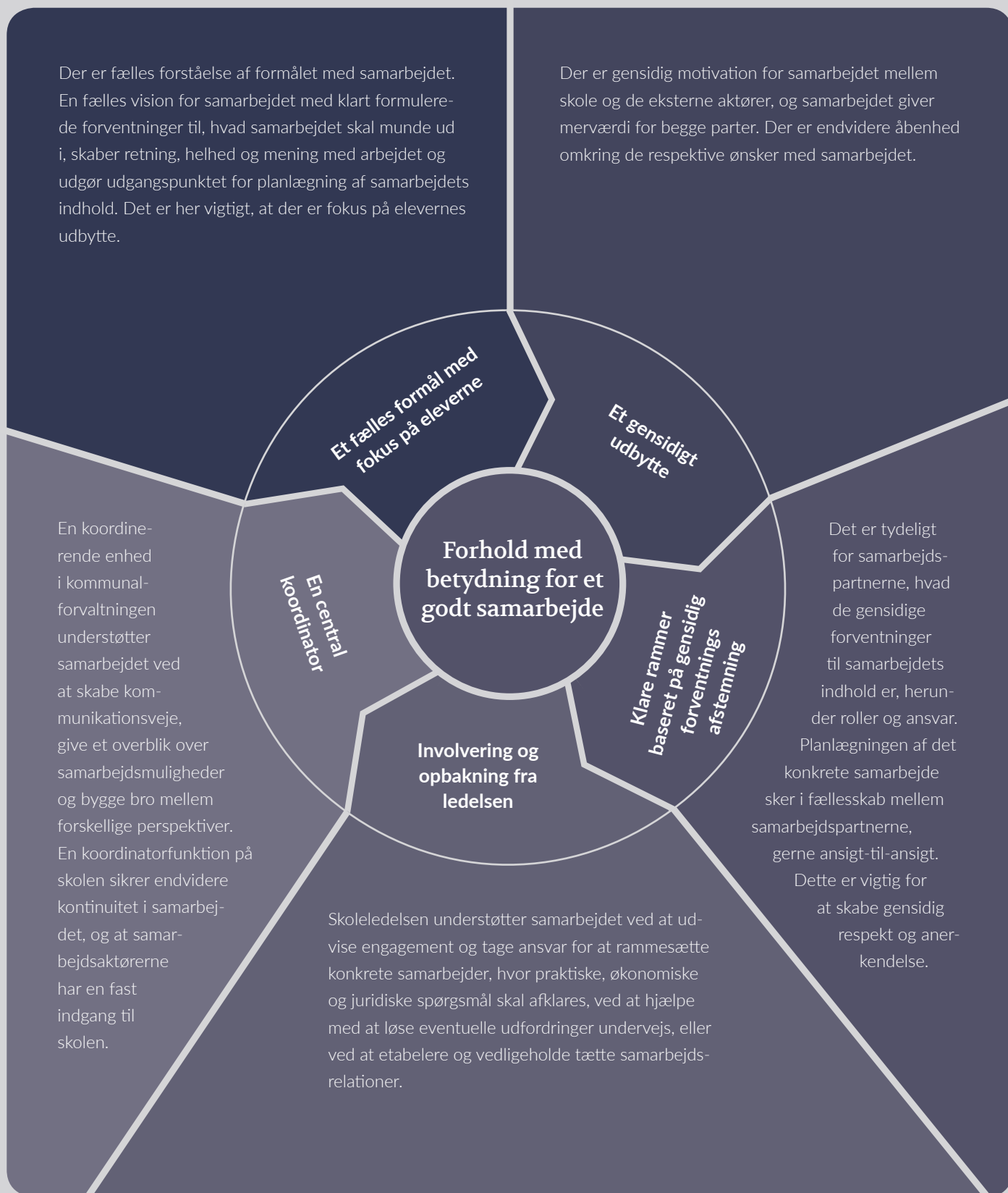
I temahæftet kan du læse om, hvad Ødis Skole har ønsket at opnå med samarbejdet, og hvordan de har grebet samarbejdet med fritidsliv og lokalsamfund an. Temahæftet beskriver derudover et eksempel på en aktivitet for børn og voksne, som skolen har udviklet i samarbejde med fritidsliv og lokalsamfund, og de

erfaringer skolen indtil videre har gjort sig i den forbindelse. Afslutningsvist gives der med afsæt i skolens erfaringer fra projektet og de udfordringer, skolen har mødt undervejs, en række gode råd til andre skoler, som gerne vil indgå et samarbejde med fritidsliv og lokalsamfund.

Konkret har Ødis Skole i samarbejde med foreninger og lokalbefolkning udviklet en række "Åben Skole"-arrangementer, som indebærer, at skolen en fredag om måneden "åbnes op" om aftenen fra kl. 18:00-21:30 med forskellige værksteder og aktiviteter for børn og voksne, som foreningsrepræsentanter, lokalbefolkning og lærere sammen står for. Åben Skole-arrangement i Ødis skal således ikke forveksles med elementet i skolereformen om en mere åben skole.



Figur 1-2: Forhold med betydning for et godt samarbejde



Kilde: Se litteraturlisten bagerst i temahæftet.

Kommune: Kolding

Institution: Ødis Skole og SFO i samarbejde med fritidsforeninger, lokalråd og forældre.

Institutionstype: Grundskole (0.-6. klasse)

2. Stærke fællesskaber for børn og unge i Ødis

Inkluderende fællesskaber er kendetegnet ved, at alle bydes velkommen som et værdigt medlem af fællesskabet, at der er noget at være sammen om, og at der tages højde for forskellige forudsætninger og engagement hos de, der deltager i fællesskabet. Stærke og inkluderende fællesskaber i skole og fritidsliv skabes på den måde gennem de muligheder, børn og unge har for at deltage ligeværdigt og på forskellige måder i forskellige aktiviteter.

De fællesskaber, som børn deltager i, i fritidsliv og skole, påvirker hinanden. Det skyldes, at de forskellige måder,

børnene er sammen på, er med til at skabe roller og mønstre, som former børnenes deltagelsesmuligheder i såvel fritidsliv som skoleliv. Stærke og inkluderende fællesskaber blandt eleverne på tværs af skole og fritid kan således have en positiv virkning på læringsmiljøet i skolen. Ved et samarbejde med fritidsliv og lokalsamfund kan skolen skabe rammer og muligheder for, at alle børn og unge fra skole og lokalsamfund tilbydes deltagelse i inkluderende fællesskaber både i og uden for skoletiden.



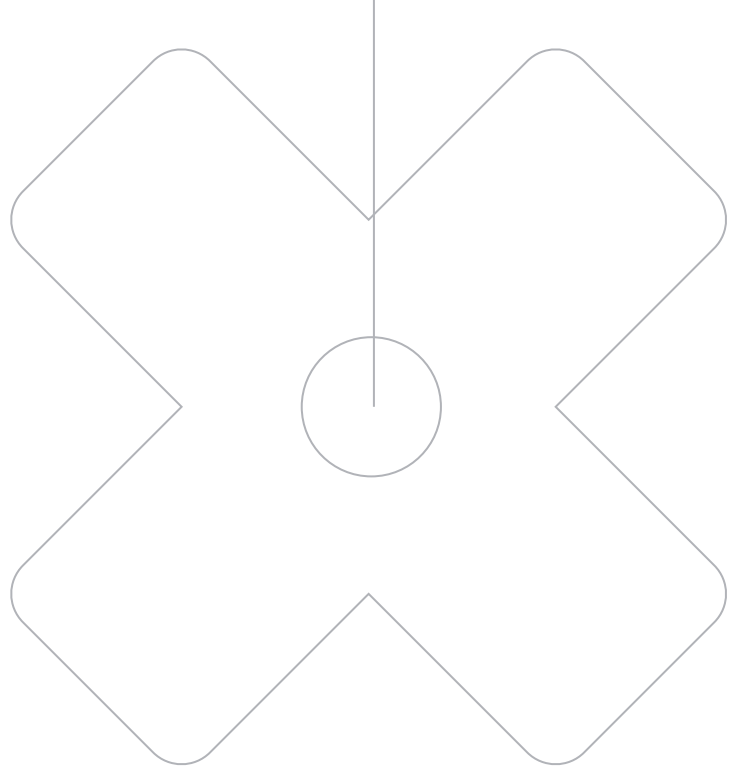
Udfordringen

Ødis Skole er en mindre landsbyskole. Skolen oplever, at børn og unge fra Ødis i stigende grad søger til skoler og fritidsaktiviteter i større, omkringliggende byer. Det har en oplevet negativ betydning for fællesskaberne mellem børn og fællesskaberne mellem forældre i Ødis, særligt uden for skoletiden. Selvom der foregår flere forskellige aktiviteter i Ødis om eftermiddagen og aftenen, er det kun en mindre del af børnene og forældrene fra Ødis, som deltager i dem. For nogle børn og forældre, fx tilflyttere og socialt og øko-

nomisk udsatte familier, kan det være svært at blive en del af de fællesskaber, der er i lokalområdet.

Personalet på Ødis Skole oplever derudover, at grupperinger og manglende forældresammenhold i forældregruppen har en negativ indvirkning på børnefællesskabet og læringsmiljøet i skolen.





Formål / mål

Skolens overordnede vision for projektet er at skabe et lokalsamfund i Ødis med en stærk sammenhængskraft, og hvor alle børn og voksne føler sig som en del af fællesskabet, både i og uden for skoletiden. Konkret ønsker Ødis Skole at styrke fællesskabet blandt børn og deres forældre i Ødis ved at etablere et samarbejde med aktører fra lokalsamfundet og fritidslivet i Ødis om aktiviteter, i og uden for skoletiden, som alle kan – og har lyst til at – deltage i.

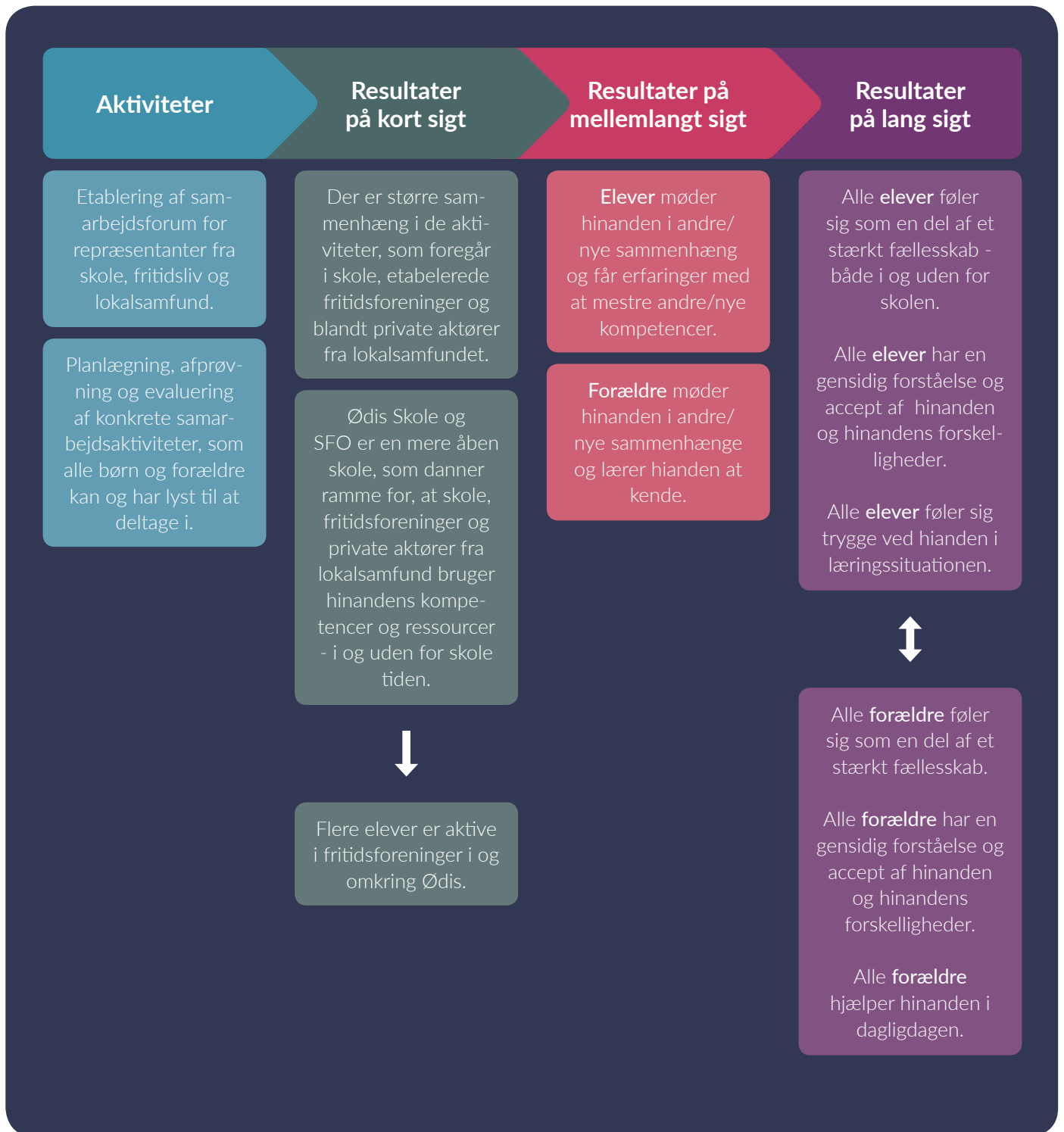
Sammenhængen mellem indsatsens aktiviteter og mål for resultater på kort, mellemlangt og langt sigt er vist i forandrings teorien på modsatte side.

Den hvide pil under resultater på kort sigt illustrerer en forventning om, at flere børn i Ødis vil vælge at være aktive i fritidsforeninger i og omkring Ødis, når de via aktiviteter,

faciliteret af skolen, får mulighed for at stifte bekendtskab med fritidsaktiviteterne og de dertilhørende fællesskaber. Det er særligt denne forventning, som kan være med til at motivere etablerede fritidsforeninger til at indgå et samarbejde med skolen. Dobbelpilen under resultater på langt sigt markerer forventningen om, at fællesskaberne mellem forældre påvirker fællesskaberne mellem elever – og omvendt.

På strategisk niveau er det målet, at de styrkede fællesskaber mellem børn og voksne vil være med til at gøre Ødis til et attraktivt sted at bo, at der er flere børn, der går i skole og SFO i Ødis, og at Ødis er kendt for at være et udviklingsområde frem for et afviklingsområde.

Figur 2-1: Forandringsteori for projektet





Proces for etablering af samarbejde og fælles udvikling af samarbejdsaktiviteter

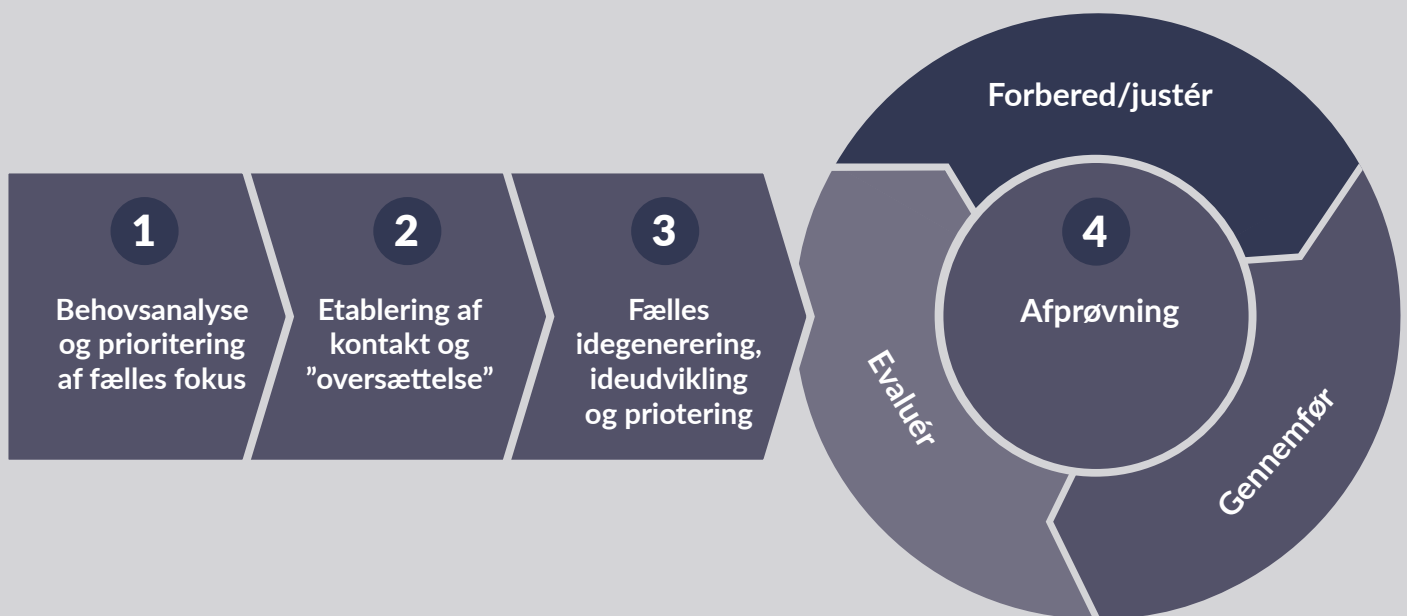
Ødis Skole har valgt at nedsætte en planlægningsgruppe bestående af skolens leder, SFO-leder og to lærere, som begge er tilknyttet det pædagogiske læringscenter. I planlægningsgruppen indgår også en konsulent fra skoleforvaltningen. Figuren nedenfor viser den udviklingsproces, som planlægningsgruppen har været igennem. Processen beskrives nærmere på de følgende sider.

1. Behovsanalyse

Projektet blev indledt med en behovsanalyse, hvor deltagerne i planlægningsgruppen indkredsede de konkrete ud-

fordringer, de stod overfor, og identificerede og afstemte det overordnede formål med projektet. I forbindelse med behovsanalysen blev der udviklet en forandringsmodel for projektet, som viser sammenhængen mellem målene for samarbejdet på kort sigt og målene for fællesskaberne mellem børn og voksne på mellemlangt og langt sigt.

Figur 2-2: Udviklingsprocessen



2. Etablering af kontakt og "oversættelse"

Efter den interne behovsanalyse fulgte en proces, hvor planlægningsgruppen etablerede kontakt til relevante aktører i fritidsforeninger og lokalsamfund i Ødis og præsenterede den overordnede tanke med projektet. En væsentlig del af denne proces bestod i at tydeliggøre over for de eksterne aktører, hvordan samarbejdet kan være til gavn for alle parterne i samarbejdet.

De forskellige aktører fra fritidslivet og lokalsamfundet blev inviteret til et fælles aftenmøde. Blandt deltagerne var bl.a. repræsentanter fra spejderne, lokalrådet, lokalbladet og skolebestyrelsen.

Gensidigt udbytte

Det er afgørende for et godt samarbejde mellem skole, fritidsliv og lokalsamfund, at der er gensidig motivation for samarbejdet. Eksisterende viden fra forskning og praksis peger derfor på, at det skal være tydeligt for alle parter i samarbejdet, hvilket udbytte de hver især kan få af samarbejdet, og at der er åbenhed omkring de forskellige ønsker, der er med samarbejdet.

For at få aktører fra fritidsforeninger og lokalsamfundet til at deltage i samarbejdet på frivillig basis, var planlægningsgruppen derfor opmærksom på at præsentere den overordnede ide med samarbejdet

for potentielle samarbejdspartnere på den rette måde. Det var vigtigt for planlægningsgruppen, at det ikke blev "skolens projekt", men at samarbejdspartnerne med det samme kunne se, hvordan projektet også kunne komme foreninger og lokalsamfund til gode. I kontakten til potentielle samarbejdspartnere lagde skolens ledelse derfor vægt på, at samarbejdet skal bidrage til at skabe fællesskaber, som har betydning for den generelle sammenhængskraft blandt lokalbefolkningen og for den generelle opfattelse af landsbyen Ødis, og at samarbejde omkring fritidsaktiviteter også kan være en måde at styrke tilgangen til fritidsforeninger i Ødis.

3. Idegenerering, ideudvikling og prioritering

Formålet med det fælles møde var at generere og udvikle ideer til, hvordan deltagerne ved fælles hjælp sammen kan udvikle og berige de aktiviteter, de laver i forvejen. Udgangspunktet var, at aktiviteterne skulle kunne gennemføres i løbet af de kommende 2-3 måneder, hvorefter deltagerne igen skulle mødes og evaluere aktiviteterne.

Det har hidtil været en barriere for samarbejdet mellem skole, fritidsliv og lokalsamfund, at skolen har haft begrænsede kontaktflader og kendskab til aktiviteter og ressourcer i fritidsliv og lokalsamfund. Mødet og det efterfølgende udviklingsarbejde skulle således også være en anledning til, at deltagerne lærte hinanden at kende ved at samarbejde om konkrete, afgrænsede aktiviteter.

Mødet indledtes med en check in-øvelse, hvor deltagerne placerede sig i en rundkreds og på skift præsenterede sig selv og deres umiddelbare tanker om, hvad de forbandt med "fællesskaber for børn og unge i Ødis".

Derudover bestod mødet af tre faser:

1. Idegenerering
2. Ideudvikling
3. Prioritering og fordeling af arbejdsopgaver.

I *idegenereringsfasen* blev deltagerne opdelt i blandede grupper med repræsentanter fra forskellige dele af lokalsamfundet. Deltagerne brainstormede først individuelt på egne erfaringer med fællesskaber i Ødis og skrev dem ned på post-its. Deltagerne præsenterede dem efterfølgende for deres gruppe. Herefter brainstormede gruppen sammen på ideer til, hvordan der kan skabes stærkere og bredere fællesskaber i Ødis, hjulpet af refleksionsspørgsmål (se boks). En person i hver gruppe havde ansvar for at skrive ideerne ned på post-its. Øvelsen gik ud på at få skrevet så mange ideer som muligt ned, og ikke at diskutere ideerne. Alle post-its blev hængt på tavlen og grupperet efter deres indhold.

Refleksionsspørgsmål til idegenerering

- Hvilke aktiviteter tilbyder skole, fritidsliv og lokalsamfund og hvilke børn, unge og familier deltager? Hvordan kan kvaliteten i disse aktiviteter overføres i andre aktiviteter i fritidsliv og skoleliv?
- Hvordan kan flere børn og unge komme til at deltage og få gavn af aktiviteter i lokalsamfundet? Hvordan kan skolen hjælpe med dette?
- Hvordan kan lokalsamfundet hjælpe med at styrke fællesskaberne i skolen ved at give børn og unge flere deltagelsesmuligheder?

I *ideudviklingsfasen* meldte deltagerne sig på den ide, som de gerne ville videreudvikle. I grupper af 2-4 arbejdede deltagerne herefter på at videreudvikle indhold, formål og proces for ideen. Igen tog deltagerne afsæt i refleksions-

spørgsmål, som skulle hjælpe til at holde fokus på, at de aktiviteter, de udviklede, faktisk ville bidrage til inkluderende fællesskaber. Efterfølgende præsenterede deltagerne deres ideer for hinanden, og de blev skrevet op på en tavle.

Refleksionsspørgsmål til ideudvikling

- Hvordan sikrer vi os, at de, som ikke deltager i fællesskaberne i dag, kommer til at deltage?
- Hvordan sikrer vi os, at alle kan og har lyst til at deltage med deres forskellige forudsætninger?



I *prioriteringsfasen* blev deltagerne bedt om at stemme på den ide, som de helst ville starte med at sætte i værk, ved at sætte en post-it på tavlen. På baggrund af afstemningen besluttede deltagerne at gå videre med to ideer, henholdsvis et samarbejde om Åben Skole-arrangementer (se nedenfor) og et samarbejde om at genåbne ungdomsklubben

som et mødested for de unge i Ødis. Deltagerne fordelte sig i to arbejdsgrupper og lavede aftaler om, hvordan de ville udmønte ideen konkret i de kommende måneder. Til dette formål fik deltagerne et aftaleskema, som de kunne skrive deres aftaler i.

Aftaleskema for "aktivitetens navn"	
Formål med aktiviteten	
Aktivitetens indhold	
Deltagere – hvem er involveret i planlægning og gennemførelse af aktiviteten?	
Rolle- og ansvarsfordeling i planlægningsfasen – hvem er ansvarlig for hvilke opgaver?	
Rolle og ansvarsfordeling i gennemførelsesfasen – hvem er ansvarlig for hvilke opgaver?	
Tidsplan – hvad gøres hvornår?	
Økonomi – er der udgifter forbundet med aktiviteten, og hvordan fordeles de i så fald?	
Evaluerings – hvordan og hvornår følger vi op på, om aktiviteten er en succes?	

Fælles formål, forventningsafstemning og planlægning

Gensidig respekt og anerkendelse er afgørende for at sikre et godt samarbejde mellem skole, fritidsliv og/eller lokalsamfund. Eksisterende viden peger derfor på, at det er en god ide, at samarbejdet udvikles i en fælles proces, hvor der er åbenhed omkring deltagernes forskellige afsæt, forudsætninger og ønsker for samarbejdet. For at sikre dette valgte Ødis Skole at invitere samarbejdspartnere fra lokalsamfundet til at deltage i hele udviklingsprocessen – fra idegenerering, til prioritering og til den konkrete planlægning af aktiviteterne.

For at skabe de bedst mulige rammer for samarbejdet skal det derudover være tydeligt for samarbejdspartnerne, hvad de gensidige forventninger til samarbejdet er, ligesom roller og ansvar skal være klart defineret. Eventuel finansiering bør også være aftalt og afklaret, inden samarbejdet går i gang. Arbejdsgrupperne anvendte aftaleskemaet til at sikre, at forventningerne var afstemte og aftalerne tydelige.

I hver arbejdsgruppe blev der udpeget en tovholder. Tovholderne har ansvar for løbende at koordinere med hinanden og med konsulenten fra forvaltningen.

Ledelsesmæssig opbakning og central koordinator

Skolens ledelse understøtter samarbejdet ved – sammen med den tilknyttede konsulent fra forvaltningen – at påtage sig en koordinatorrolle i projektet. Skolens ledelse er ansvarlig for, at relevante aktører inviteres ind i samarbejdsforummet, at der er klare rammer for samarbejdet, og at samarbejdet fastholdes over tid.

Som tovholdere i de enkelte arbejdsgrupper spiller skolens ledere derudover en væsentlig rolle i forhold

til at sikre, at der er sammenhæng mellem de enkelte aktiviteter, der planlægges, og at viden og erfaringer fra de enkelte aktiviteter anvendes aktivt ind i projektet. Den tilknyttede konsulent fra forvaltningen har en særlig rolle i forhold til at bringe viden og idéer fra andre kontekster i spil.



4. Afprøvning

På baggrund af det fælles møde forberedte og gennemførte arbejdsgrupperne de konkrete aktiviteter sammen med lærere fra skolen og frivillige fra lokalsamfundet (bl.a. forældre).

Et par måneder efter det første møde mødtes repræsentanter fra skole, fritidsliv og lokalsamfund igen. På mødet

evaluerede de to arbejdsgrupper de gennemførte aktiviteter og vidensdelte på tværs af arbejdsgrupperne. I drøftelserne havde de særligt fokus på, hvilke børn og voksne der dukkede op til og deltog i de forskellige aktiviteter, og hvordan dynamikken og relationerne var mellem dem (se også boksen). Med afsæt heri planlagde de, hvilke elementer de ville videreføre, og hvilke de ville justere. De aftalte også, hvornår de igen vil evaluere aktiviteterne.

Indikatorer på inkluderende fællesskaber

En af udfordringerne ved at samarbejde med fritidsliv og lokalsamfund kan være, at repræsentanter fra fritidsliv og lokalsamfund ikke nødvendigvis har det samme sprog og den samme bevidsthed omkring inkluderende fællesskaber og læringsmiljøer, som det pædagogiske personale har. Der kan derfor være behov for at evaluere samarbejdsaktiviteterne ud fra eksplicitte indikatorer – som ikke kræver et pædagogisk fagsprog. Nedenfor er givet eksempler på sådanne indikatorer:

- Alle børn og voksne føler sig velkomne
- Alle børn og voksne føler sig anerkendt

- Børn og voksne hjælper og viser omsorg for hinanden
- Alle børn og voksne bidrager til fællesskabet og ser det som en fælles opgave
- Børn og voksne har fokus på hinandens styrker (frem for svagheder)
- Der er forskellige muligheder for at deltage – for den enkelte og for grupper af børn og voksne.

Udviklet af konsulenterne fra Københavns Professionshøjskole og Rambøll i projektet som støtte.

Åben Skole-arrangementer

Åben Skole-arrangementer er et af de to samarbejder mellem skole, fritidsliv og lokalsamfund, som er blevet udviklet i Ødis. En fredag om måneden "åbnes skolen op" om aftenen fra kl. 18:00-21:30 med forskellige værksteder og aktiviteter for børn og voksne, som foreningsrepræsentanter, lokalbefolkning og lærere sammen står for.

Formålet med Åben Skole-arrangementerne er at skabe et mødested, hvor børn og voksne kan mødes om konkrete aktiviteter og opbygge nye relationer på tværs af eksisterende grupperinger og fællesskaber. Heri ligger også en særlig ambition om at fange de børn og forældre, som ikke ellers er en del af de etablerede fællesskaber i fritidsforeninger og private klubber.

Arbejdsgruppen har bevidst valgt, at tilbuddet skal være for både børn og deres forældre. De oplever, at forældrenes relationer og fællesskaber har stor betydning for børnene. Jo bedre forældrene har det sammen, jo bedre kommer børnene ud af det med hinanden. Derfor håber de, at det kan smitte af på børnene, hvis de kan se, at deres forældre mødes og hygger sig med hinanden.

Det har været vigtigt for arbejdsgruppen, at børn og voksne kan mødes om konkrete aktiviteter, så de har noget at være sammen om. Til de første Åben Skole-arrangementer har der blandt andet været snobrødsbagning og bålhygge, sløjdværksted, strikke- og hækleværksted og spillebule, men de har også andre ideer på tegnebrættet, fx kagebagning, juleklip og et gamer-arrangement. Børn og voksne kan enten deltage i én aktivitet, eller de kan gå rundt mellem de forskellige aktiviteter i løbet af aftenen. Målet er, at flere og flere fra fritidsliv og lokalsamfund med tiden bliver opmærksomme på arrangementet og har lyst til at byde ind med aktiviteter.

Medlemmerne af arbejdsgruppen har forsøgt at reklamere bredt for Åben Skole-arrangementerne for at nå ud til så mange som muligt. Det har de blandt andet gjort ved at reklamere i lokalbladet, på forskellige Facebook-grupper og på skolens hjemmeside og ved at hænge fysiske plakater op. Fordelen ved at samarbejde om en aktivitet som denne er, at repræsentanter fra skole, fritidsliv og lokalsamfund kan formidle budskabet i deres forskellige netværk.

Samarbejde med fritidsliv kan komme både skole og fritidsforeninger til gode

Når skole og fritidsforeninger i Ødis samarbejder om aktiviteter uden for skoletid for børn og unge, kan det komme både skole og fritidsliv til gode. Det pædagogiske personale på skolen har i kraft af deres arbejde kontakt til væsentlig flere børn og unge end de enkelte fritidsforeninger. De kan derfor sørge for, at alle elever hører om aktiviteterne og opfordres til at deltage. For nogle elever kan det endvidere være lettere at møde op, når lærere eller pædagoger, som de kender fra skolen, også er til stede. Samarbejdet kan derfor bidrage til, at nogle elever præsenteres for fritidsaktiviteter, de ikke har prøvet eller kender til.

Det kan for det første give eleverne mulighed for at prøve sig selv af i nye roller og få nye succesoplevelser, de ikke ellers havde fået, og det kan medvirke til, at de bliver en del af nye fællesskaber. De positive erfaringer, som eleverne gør sig i sammenhænge uden for skolen, kan de bringe med sig ind i skoletiden. Et styrket fællesskab uden for skoletid kan således påvirke fællesskabet og læringsmiljøet i skoletiden positivt.

For det andet kan det inspirere eleverne til at dyrke aktiviteter uden for skoletiden. Således kan det også bidrage til, at elever, som ikke normalt er en del af det fællesskab, der er i fritidslivet, inkluderes heri.





Erfaringer med Åben Skole-arrangementerne

På baggrund af de to første Åben Skole-arrangementer har arbejdsgruppen gjort sig følgende erfaringer:

- Snobrødsbagning og strikning/hækling er eksempler på aktiviteter, som plejer at finde sted i fritidsforeninger (spejderne) eller private klubber (strikkeklub). Til Åben Skole deltager andre børn og forældre end dem, der allerede er en del af de etablerede fællesskaber. Det er arbejdsgruppens oplevelse, at dette bl.a. skyldes, at det er mere uforpligtende for børn og voksne at møde op, og at det er på "neutral" grund.
- Det er arbejdsgruppens erfaring, at børn og voksne først og fremmest dukker op til åben skole arrangementerne på grund af interesse for aktiviteternes indhold og tema. For at lykkes med projektet er det derfor vigtigt, at arrangere aktiviteter, som tiltrækker mange forskellige børn og voksne. Arbejdsgruppen har samtidig erfaret, at det er udfordrende at planlægge og gennemføre aktiviteter, som alle kan og har lyst til at deltage i. Fx er der nogle aktiviteter, som kræver særligt udstyr (fx strikkeudstyr eller computerudstyr). Hvis ikke skolen eller fritidsforeningerne har mulighed for at stille det til rådighed, vil det skabe nogle begrænsninger i forhold til, hvem der kan deltage. Der er også mange aktiviteter, som nogle børn og voksne har flere erfaringer med end andre, fx fra fritidsklubber. Her er det afgørende, at der er en ansvarlig, som kan hjælpe med at igangsætte og gennemføre aktiviteten, så de børn og voksne, der ikke har tidligere erfaring med aktiviteten, introduceres hertil og dermed får mulighed for at deltage.
- Arbejdsgruppen har erfaret, at det er vigtigt med differentieret og tydelig kommunikation, så alle får kendskab til arrangementet, og så (især) forældre ved, hvad de går ind til. Nogle af de forældre, som ikke dukker op, forklarer det med, at de ikke kendte til det, eller at de er usikre på, hvad der skal foregå. I den fremadrettede kommunikation vil arbejdsgruppen derfor være endnu tydeligere omkring, hvad målet med aktiviteterne er, og hvad de indebærer.
- De forældre, der har deltaget i Åben Skole synes, det har været gode arrangementer, fordi man kan mødes med andre voksne og børn om konkrete aktiviteter. Forældrene fortæller, at det for deres eget vedkommende giver mulighed for at snakke med dem fra lokalsamfundet, som man ikke får talt sammen med til daglig. De peger også på, at det for nogle børn kan være lettere at møde op til Åben Skole sammenlignet med andre fritidsaktiviteter, fordi det giver en følelse af tryghed, når forældrene er med. På den måde kan Åben Skole gøre det lettere for nogle børn at blive en del af fællesskabet.



Erfaringer med og gode råd til etablering og udvikling af samarbejde

Personale og ledelse har på baggrund af deres erfaringer med projektet og de udfordringer, de har mødt undervejs, følgende råd til andre skoler, som gerne vil indgå et samarbejde med fritidsforeninger og andre fra lokalbefolkningen om aktiviteter uden for skoletid:

- **Få de forskellige aktører i samarbejdet til at mødes ansigt til ansigt.** Når man skal samarbejde med frivillige fra lokalsamfundet og foreningslivet, er det centralt, at der skabes gode relationer og gensidig forståelse. Det er derfor en god ide at tage ud og møde de potentielle samarbejdspartnere personligt der, hvor de er, eller at invitere dem ind til et møde på skolen. En af de indledende udfordringer for personalet og ledelsen var, at de manglede kendskab, relationer og kontaktflader til fritidsforeninger og andre frivillige ressourcer i lokalsamfundet. Et fælles møde på skolen skabte en god ramme for at hilse på hinanden og etablere relationer. Derudover kunne repræsentanter fra fritidsliv og lokalsamfund hver især bidrage med viden om og relationer til øvrige relevante ressourcer i lokalsamfundet.
- **Vær opmærksom på de forskellige aktørers opfattelse af samarbejdet.** Når samarbejde med fritidsliv og lokalsamfund i høj grad baseres på frivillighed – som sommetider kan være begrænset – er det ekstra vigtigt, at samarbejdet er meningsgivende for alle parter. Et godt råd er derfor at bruge tid og energi på at overveje, hvordan samarbejdet opfattes af de potentielle samarbejdspartnere, og hvordan det kan komme alle til gavn. Det er også vigtigt at tydeliggøre dette i den indledende kommunikation med de potentielle samarbejdspartnere.
- **Brug tid i den indledende fase på at afklare med hinanden,** hvad formålet med samarbejdet skal være, og hvem målgruppen er. Det er vigtigt for at sikre en gensidig motivation for samarbejdet, for at kunne målrette den fælles kommunikation omkring de fælles aktiviteter og for at kunne tilrettelægge aktiviteter, som har de ønskede virkninger. Til trods for den fælles planlægning, erfarede arbejdsgrupperne, da de mødtes anden gang, at der fortsat var uklarhed omkring formålet med og målgruppen for aktiviteterne. Det havde gjort det udfordrende at arbejde i fælles retning. Et godt råd kan derfor også være at inddrage de eksterne parter endnu tidligere i processen, fx som del af en overordnet planlægningsgruppe.
- **Udpeg en tovholder.** Når så mange aktører skal samarbejde, er det centralt, at der udpeges en tovholder eller koordinator, som har styr på de forskellige kontakter, som sikrer, at alle informeres og inviteres, og som koordinerer de konkrete aktiviteter.
- **Inddrag både børn og voksne i udvikling og evaluering af aktiviteterne.** Når man skal tiltrække børn og voksne, er det vigtigt at være opmærksom på, hvad der får dem til at møde op – og hvad der får dem til at blive hjemme. Det er derfor en god ide at tale med både de børn og voksne, der møder op, og de børn og voksne, som ikke møder op, hvad de tænker om arrangementet. Dette kan også bruges som grundlag for at evaluere aktiviteterne løbende.



3. Hvis du vil vide mere

Samskabende pædagogik – mod nye deltagelsesmuligheder for børn og unge på kanten

VIA og Metropol har for BUPL undersøgt, hvor og hvordan pædagogers særlige kompetencer kan sættes i spil i samarbejdet mellem folkeskolen, fritids- og ungdomsklubber og erhvervsskoler om at skabe øgede deltagelsesmuligheder for børn og unge på kanten, bl.a. i lyset af de nye rammer, som sættes af skolereformen. På baggrund af projekters undersøgelser er der udviklet et inspirationskatalog til den fortsatte udvikling af samarbejdet på tværs af fritidsklubber og skoler. Materialet indeholder bl.a. en procesmodel for det fælles udviklingsarbejde. Materialet findes på BUPL's hjemmeside www.bupl.dk.

Den åbne skole (EMU - Danmarks Læringsportal)

Undervisningsministeriets samlede inspirations- og vejledningsmateriale om den Åbne Skole indeholder bl.a. viden og forskning om den Åbne Skole, regler og rammer for området, konkrete undervisningsforløb og eksempler fra praksis samt inspiration til forskellige samarbejdspartnere. Materialet findes på www.emu.dk under "Den åbne skole".

Den Åbne Skole

Deloitte har for Undervisningsministeriet udviklet et inspirations- og vejledningsmateriale om den Åbne Skole. Materialet indeholder kriterier for en idealsituation for det gode samarbejde, fem eksempler på samarbejde, en modenhedsskala for samarbejde, forskellige modeller for samarbejde, en oversigt over samarbejdsaktører samt inspirations- og vejledningsmateriale til, hvordan hhv. kommunalbestyrelse, skolebestyrelse og skoleleder kan understøtte det gode samarbejde mellem skole, lokalsamfund og

fritidsliv. Materialet er offentliggjort på Undervisningsministeriets hjemmeside www.uvm.dk.

Samarbejde om læring i den Åbne Skole (SoL-projektet)

Ungdomsskoleforeningen har med støtte fra Undervisningsministeriet undersøgt ungdomsskolernes rolle i skoledagen efter folkeskolereformen. SoL-projektet blev afviklet i samarbejde med Center for Ungdomsforskning (CeFU) og syv udvalgte ungdomsskoler. På projektets hjemmeside findes bl.a. en idédatabase med inspiration til samarbejdet med folkeskolen, skabeloner til samarbejdsaftaler og andre værktøjer til samarbejdet. Materialer findes på Ungdomsskoleforeningens hjemmeside www.ungdomsskoleforeningen.dk.

Læring i den Åbne Skole

Kommunernes Landsforening har på baggrund af drøftelser med en række kommuner i foråret 2015 og af et review af de erfaringer, der indtil nu er samlet op af KL og andre aktører, udarbejdet et inspirationsmateriale om den Åbne Skole. Materialet findes på www.kl.dk.

Skole-virksomheds-samarbejde i udskolingen

I et materiale udgivet af Ministeriet for Børn, Undervisning og Ligestilling, Kommunernes Landsforening og Dansk Industri beskrives en række praksiseksempler på samarbejde mellem skoler og virksomheder. Materialet findes på KL's hjemmeside www.kl.dk.

Åben Skole – erfaringer og inspiration fra seks samarbejdsprojekter mellem skoler og eksterne læringsmiljøer

Kulturministeriet og Undervisningsministeriet har i samarbejde etableret puljen "Åben Skole – lokale samarbejder og national videndeling for at understøtte arbejdet med den Åbne Skole". I et inspirationskatalog har EVA opsamlet og formidlet erfaringer fra seks udvalgte udviklingsprojekter, der har modtaget støtte. Kataloget henvender sig til både kommunale forvaltninger, skoler og eksterne læringsmiljøer. Materialet findes på EVA's hjemmeside www.eva.dk.

Øget samspil mellem skole og fritidsliv

Udvalget for øget samspil mellem skole og fritidsliv, som blev nedsat af Ministeriet for Børn, Undervisning og Ligestilling i 2016, giver i deres rapport et overblik over det eksisterende samarbejde mellem skole og fritidsliv og kommer med anbefalinger til, hvordan samspil mellem skole og fritidsliv kan understøttes i endnu højere grad. Rapporten findes på www.emu.dk.

Digitale platforme til formidling af tilbud

En række kommuner og andre offentlige institutioner har udviklet digitale platforme til formidling af tilbud til skolerne om samarbejde med omverden. Find eksempler på digitale platforme her:

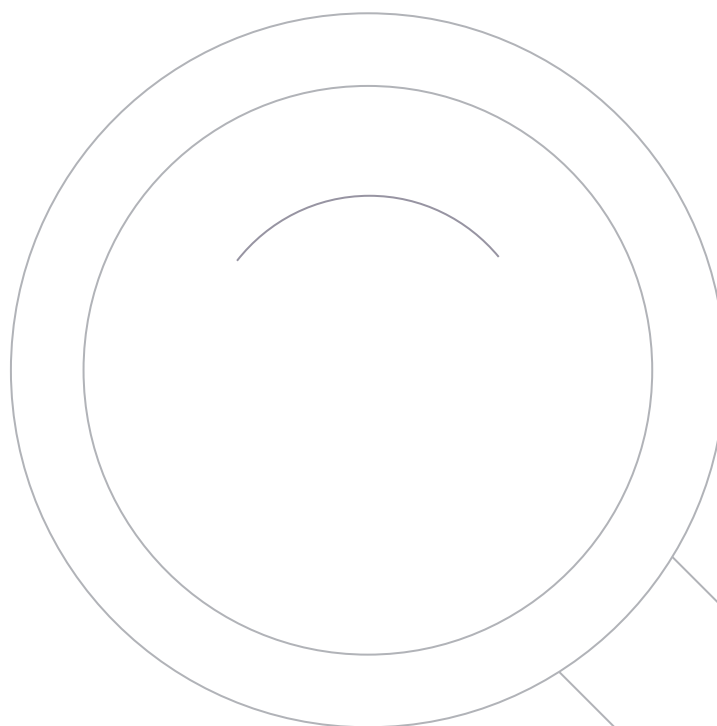
www.skolenivirkeligheden.dk

www.skoletjenesten.dk

www.skiveDNA.dk

www.ulfiaarhus.dk

www.playmaker.herning.dk



4. Litteraturliste

Arndal, Blaabjerg-Hansen, Højholdt, Johannesen & Stein (2017a): "Samskabende pædagogik – mod nye deltagelsesmuligheder for børn og unge på kanten". Udarbejdet for BUPL.

Arndal, Blaabjerg-Hansen, Højholdt, Johannesen & Stein (2017b): "Samskabende pædagogik – mod nye deltagelsesmuligheder for børn og unge på kanten. Et inspirationshæfte". Udarbejdet for BUPL.

Black, Lemon & Walsh (2010): "Literature review and background research for the National Collaboration Project: Extended Service School Model". The Foundation for Young Australians.

Celio, Durlak & Dymnicki (2011): "A Metaanalysis of the Impact of Service-Learning on Students". Journal of Experiential Education.

Davies, Jindal-Snape, Collier, Digby, Hay & Howe (2012): "Creative learning environments in education – A systematic literature review". Thinking Skills and Creativity.

Deloitte (2014): "Den åbne skole". Udarbejdet for Undervisningsministeriet.

EVA (2014): "Inspiration til arbejdet med skolereformen. De første erfaringer med en længere og mere varieret skoledag".

EVA (2018): "Åben Skole – Erfaringer og inspiration fra seks samarbejdsprojekter mellem skoler og eksterne læringsmiljøer". Offentliggøres først i januar 2018.

Heers, van Klaveren, Groot & Maassen van den Brink (2011). "Community schools unfolded: a review of the literature" TIER Working Paper Series.

Heers, van Klaveren, Groot & Maassen van den Brink (2016): "Community Schools: What We Know and What We Need to Know". Review of Educational Research.

Jindal-Snape, Davies, Collier, Howe, Digby, & Hay (2013): "The impact of creative learning environments on learners: A systematic literature review". Improving Schools.

Juul & Østergaard (2017): "Skoler og foreninger i bevægelse mod og med hinanden! Muligheder og udfordringer i mødet med den åbne skole". Center for Ungdomsstudier udarbejdet i samarbejde med DIF og DGI.

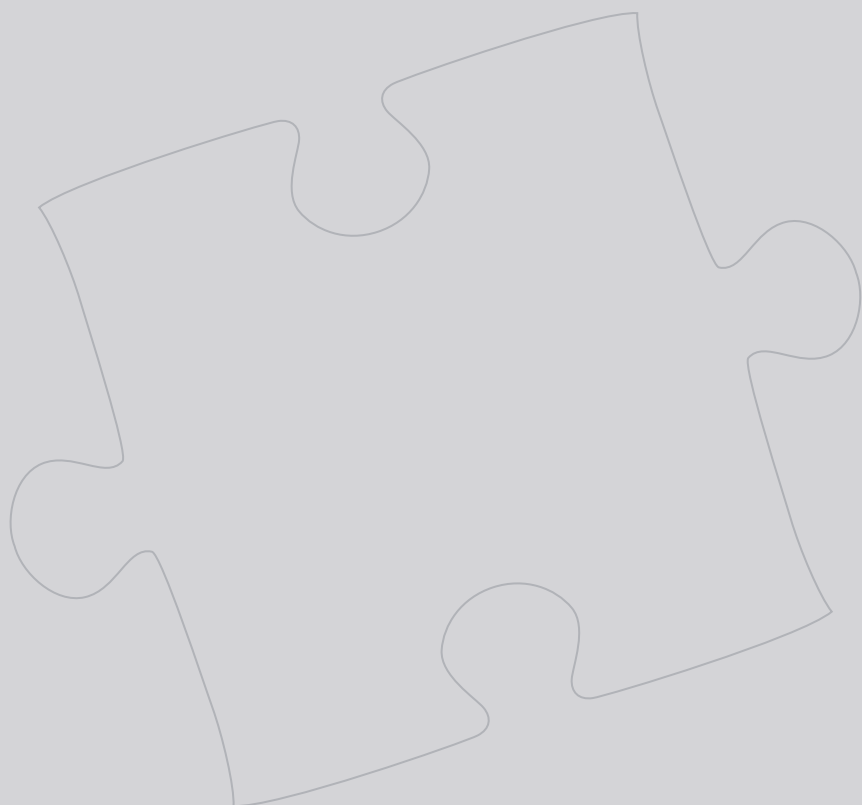
Kommunernes Landsforening (2015): "Læring i den åbne skole".

Mitchell (2015): "Hvad der virker i inkluderende undervisning – evidensbaserede undervisningsstrategier". Dafolo.

Pless & Kofoed (2016): "Elevens læring i den åbne skole. Forskningsbaseret erfaringsopsamling om undervisningsforløb i samarbejde mellem ungdomsskole og folkeskole". Center for Ungdomsforskning.

Rambøll & Dansk Clearinghouse for Uddannelsesforskning (2014): Forskningskortlægning. Varieret læring, bevægelse, udeskole og lektiehjælp. Udarbejdet for Undervisningsministeriet.

Schultz & Østergaard (2015): "Fritidspædagoger i skolen er kommet for at blive ..." Afsluttende rapport i forbindelse med projektet 'Det gode samarbejde mellem skole og klub' Center for Ungdomsstudier.





**UNDERVISNINGS
MINISTERIET**

Frederiksholms Kanal 26
1220 København K
Tlf. 3392 5000
CVR 29634750