

DANSKE UNGES VIDEN OM GRØNLAND

Rapport for Styrelsen for Undervisning og Kvalitet,
Undervisningsministeriet

INDHOLDSFORTEGNELSE

1.	INDLEDNING	3
1.1	Rapportens struktur	4
2.	HOVEDKONKLUSIONER	5
3.	TIDLIGERE UNDERSØGELSER	6
3.1	Synet på Grønland	6
3.2	Grønland i undervisningen	7
4.	VIDEN OM GRØNLAND	9
4.1	Mindst viden om Rigsfælleskabet og det moderne Grønland	9
4.2	Jævnt fordelt vidensomfang	12
5.	HOLDNINGER OG ASSOCIATIONER	14
5.1	Positivt stemte for uafhængighed	14
5.2	Lavest vidensniveau hos unge, der mener grønlandere foretrækker at leve at sociale ydelser	15
5.3	Blandet følelse af samhørighed	17
5.4	Sammenhæng mellem associationer og vidensniveau	19
6.	KILDER TIL VIDEN OM GRØNLAND	22
6.1	Undervisning, tv og radio som primære kilder	22
6.2	Undervisning om Grønland mest udbredt i 4.-6. klasse	24
6.3	En fjerdedel har grønlandske bekendtskaber	25
6.4	Eleverne vurderer, at de ved mest om natur og geografi	27
7.	MOTIVER FOR AT LÆRE OM GRØNLAND	27
8.	PERSPEKTIVER	29
9.	METODE	30
9.1	Foranalyse	30
9.1.1	Workshop med interessenter	30
9.1.2	Desk research	30
9.1.3	Fokusgruppeinterviews	31

9.2	Itemudvikling til videnstest	31
9.2.1	Formulering af testspørgsmål	31
9.2.2	Afprøvning af testspørgsmål og kvalitetssikring	33
9.2.3	Analyse af afprøvning og tilretning af videnstest	33
9.3	Udvikling og kvalitetssikring af øvrige spørgsmål	34
9.3.1	Selvurderet viden og om, hvor eleverne har lært det, de ved	34
9.3.2	Holdninger og associationer	34
9.4	Statistisk analyse af øvrige spørgsmål	36
9.5	Stikprøve og besvarelser	37
9.5.1	Repræsentativitet	38

1. INDLEDNING

Det er en central del af at vokse op i et demokratisk land, at man lærer sit lands historie og styreform at kende. For Danmarks vedkommende betyder dette også, at unge kender til Danmarks historiske og nuværende relation til Grønland.

Grønland er en del af Kongeriget Danmark, som udgøres af Danmark, Færøerne og Grønland og betegnes også som Rigsfællesskabet. Inden for Rigsfællesskabet har Færøerne og Grønland fået delvis autonomi med hjemmestyre, som blev indført i 1979. Grønland fik ydermere selvstyre i 2009.

Derudover er en del grønlandere bosat i Danmark. For at kunne indgå på lige fod med indfødte etniske danskere på arbejdsmarkedet og i civilsamfundet er det vigtigt, at de mødes som ligeværdige. Som undersøgelsen her underbygger, kan et øget vidensniveau potentielt også hænge sammen med et mere nuanceret syn på folk fra Grønland.

Undervisningen i folkeskolen bygger på de kompetencebaserede Fælles Mål. Der findes derfor ingen krav om, at eleverne undervises specifikt om Grønland eller Rigsfællesskabet. Der er ligeledes ingen krav på gymnasieniveau og HF. Med andre ord er der ikke formuleret krav til hvilket konkret indhold der skal undervises i ift. Grønland som emneområde.

Baggrunden for denne undersøgelse er finansloven for 2018, hvor der blev afsat penge til undersøgelse af kendskabet til Grønland og grønlandsk kultur blandt elever på ungdomsuddannelser og i udskoling. Undersøgelsen er som den første af sin slags værdifuld ift. at afdække udfordringer og mulige indsatser, der kan bidrage til at øge danske unges viden om Grønland. Den giver et indblik i omfanget af de unges viden, hvad de ved noget om og hvordan det hænger sammen med hvad de forbinder med Grønland og folk fra Grønland.

Grønland i skolen og på gymnasiet i 2018

Der har i 2018 været igangsat en række initiativer, der har haft til formål at øge fokus på Grønland i undervisningen på skoler og gymnasier. Disse tæller bl.a.:

- Ungdommens Røde Kors og De Grønlandske Huse er afsendere på et borgerforslag om at gøre Rigsfællesskabet til en obligatorisk del af Fælles Mål i folkeskolen.¹
- Det Grønlandske hus i København har opprioriteret arbejdet med sin skoletjeneste og har i 2018 lanceret fire nye undervisningsforløb for klasser, der kommer på besøg i huset. Derudover har huset lanceret undervisningsportalen dagensgrønland.dk, som kontinuerligt opdateres og udvides med nye emner rettet mod grundskolens 4.-9. klassetrin.
- Operation Dagsværk igangsatte en oplysningskampagne i 2018, hvor de udviklede undervisningsmaterialer, så elever og lærere på ungdomsuddannelserne landet over får mulighed for at sætte Grønland på skoleskemaet til skolestart.²
- Derudover er Polarskolen etableret for at øge viden i det danske samfund om Grønland og Rigsfællesskabet. Polarskolen udarbejder undervisningsmateriale og gennemfører interaktive øvelser på folkeskoler i Danmark.

¹ <https://www.borgerforslag.dk/se-og-stoet-forslag/?Id=FT-01661>

² <https://od.dk/nyhed/operation-dagsvpct.C3pct.A6rk-er-i-disse-dage-med-til-spct.C3pct.A6tte-spot-greenland>

1.1 RAPPORTENS STRUKTUR

Undersøgelsen er bygget op som følger. Først følger en gennemgang af tidligere undersøgelser af danskeres syn på og viden om Grønland samt en gennemgang af undersøgelser af Grønlands rolle i undervisningsmaterialer. Derpå følger tre analysekapitler af, hvad unge ved om Grønland, deres syn på Grønland og grønlændere og hvor de har deres viden fra. Slutteligt diskuteres unges motiver for at lære om Grønland.

Det datamæssige udgangspunkt for undersøgelsen er et spørgeskema, som er besvaret af to elevgrupper: 9.klasser og 3. g'er. I alt har 320 3.g-elever og 270 9. klasseelever repræsentativt fordelt i forhold til bl.a. geografi, kommune- og skolestørrelse besvaret spørgeskemaet. Spørgeskemaet består af tre dele:

1. Unges viden om Grønland – en test i paratviden bestående af 87 spørgsmål i 32 opgaver
2. Unges syn på og holdninger til (folk fra) Grønland – 16 spørgsmål
3. Unges kilder til viden om Grønland – 11 spørgsmål

Testen af de unges viden om Grønland har været delt ind i fire vidensområder: "grundlæggende fakta", "grønlandsk kultur og historie", "det moderne grønlandske samfund" og "Grønland i Rigsfællesskabet".

Derudover er spørgeskemaundersøgelsen suppleret med to fokusgruppeinterviews. Et med syv 3.g-elever på et gymnasium i en storby, et med seks lærere på et gymnasium i en mellemkommune. Disse interviews har omhandlet Grønlands rolle i undervisningen, de unges syn på og viden om Grønland.

2. HOVEDKONKLUSIONER

På baggrund af analysen kan følgende konklusioner drages:

- De unge har **størst viden om ”grundlæggende fakta”, især i forhold til spørgsmål om demografi, natur og klima.** På tværs af elevgrupperne svares rigtigt på 67 pct. af spørgsmålene inden for dette område. **Inden for vidensområderne ”Rigsfællesskabet” og ”Det moderne Grønland” er de unges viden mindre,** og her svarer eleverne rigtigt på 51 pct. af spørgsmålene. På tværs af fire vidensområder svarer den samlede elevgruppe rigtigt på 58 pct. af testens spørgsmål.
- På en skala fra 0-10 korrigeret for spørgsmålenes sværhedsgrad opnår 3. g’erne i gennemsnit 5,6 point, og eleverne i 9. klasse opnår 4,2 point. **Gymnasieeleverne ved altså mere end 9. klasseeleverne, men der er samtidig tale om en jævn fordeling i vidensniveau.**
- Angående spørgsmål, der handler om elevernes syn på Grønland, svarer **halvdelen (49 pct.), at de er enige i, at Grønland bør blive selvstændigt,** mens 19 pct. er uenige. Der er en sammenhæng mellem dem, der har det højeste vidensniveau, og den gruppe, der er uenig i, at Grønland bør blive selvstændigt.
- Når det kommer til følelsen af samhørighed, føler 12 pct. af eleverne en stor eller meget stor samhørighed med grønlændere, halvdelen (48 pct.) føler nogen samhørighed med grønlændere, og 40 pct. føler en lille eller ingen samhørighed. **Der er en klar sammenhæng mellem følelse af samhørighed og vidensniveau.**
- En analyse af, om unge associerer negative eller positive ord med folk fra Grønland, viser, at **unge overvejende associerer positive ord med grønlændere,** herunder ord som ’stærke’, ’beskedne’ og ’civiliserede’. Men samtidig viser analysen, at ’misbrugere’ er det ord, flest er helt enige i, beskriver grønlændere. **Der er en svag sammenhæng mellem negative associationer og lavere vidensniveau.**
- Den mest gennemgående kilde til elevernes viden om Grønland er undervisning (66 pct.). Det hyppigste klassetrin for undervisning i Grønland er 4.-6. klasse i grundskolen, hvor 44 pct. af eleverne er sikre på eller mener, at de har modtaget undervisning om Grønland. Sammenlignet **hermed har kun en tredjedel (34 pct.) af gymnasieeleverne angivet at have modtaget undervisning om Grønland i gymnasiet.** Derudover har 49 pct. lært om Grønland gennem tv og radio, 36 pct. gennem nyheder på nettet og 31 pct. på sociale medier.
- De elever, som har **den største viden om Grønland er ofte karakteriseret ved en eller flere af følgende tre ting.** De har oftere en **tilknytning til Grønland** (fx været i Grønland eller har bekendte derfra), **er piger** eller har **modtaget undervisning om Grønland.**

3. TIDLIGERE UNDERSØGELSER

Som et led i undersøgelsen er der indledningsvist foretaget en desk research af eksisterende viden om:

- Danskeres viden om og syn på Grønland (afsnit 3.1)
- Undervisning i Grønlandsrelaterede emner i grundskolen og på gymnasiet (afsnit 3.2)

Desk researchen har bidraget med baggrundsviden til udviklingen af spørgeskemaet og til at formulere foreløbige teser om, 1) hvilket syn på Grønland og hvilken viden unge har, og 2) hvilke fag (fx geografi, historie eller dansk) og dermed også områder, unges viden om Grønland knytter sig til. Det gennemgående tema for undersøgelseerne er danskeres syn på Grønland, omfanget af danskernes viden om Grønland, og hvordan dette er med til at skabe ulige muligheder og oplevet stigmatisering for folk fra Grønland.

Desk researchen af eksisterende viden om undervisning i Grønlandsrelaterede emner i grundskolen og på gymnasiet tager udgangspunkt i en gennemgang af undervisningsmaterialer herom, og viser, at der er en tilbøjelighed til at undervisningsmateriale fortrinsvist handler om natur og klima.

3.1 SYNET PÅ GRØNLAND

REFERENCE	INDHOLD
<p>YouGov (2012). Undersøgelse af danskernes fordomme om det grønlandske folk. Lavet for Visit Greenland.</p>	<p>I 2012 gennemførte Visit Greenland en undersøgelse af danskernes fordomme om det grønlandske folk. 1017 danskere i alderen 18-74 år deltog i en spørgeskemaundersøgelse om deres kendskab til Grønland og grønlændere i Danmark.</p> <p>40 pct. af de adspurgte svarede, at de umiddelbart associerer grønlændere med druk, misbrug og sociale problemer. Ydermere viser undersøgelsen bl.a., at halvdelen af de adspurgte ikke vidste, at grønlændere, gennem Rigsfællesskabet, automatisk har dansk statsborgerskab. Undersøgelsen viser samtidig, at 43 pct. af de adspurgte danskere tror, at over halvdelen af de grønlændere, som bor i Danmark, er på overførselsindkomst i form af dagpenge eller kontanthjælp. Til sidst konkluderer undersøgelsen, at fordommene om grønlændere er langt færre hos de danskere, der har besøgt Grønland i løbet af de sidste fem år.</p>
<p>Togeby, Lise. 2002. Grønlændere i Danmark—en overset minoritet. Århus: Aarhus universitetsforlag.</p>	<p>Gennem interviews med 552 grønlændere med bopæl i Danmark undersøger Togeby grønlændernes medborgerskab indenfor det politiske og sociale område. Undersøgelsen viser, at mange herboende grønlændere er velintegreret i det danske samfund, og at de fleste har boet i Danmark gennem mange år. En stor del af grønlænderne oplever dog at blive udsat for diskrimination, stigmatisering og fordomme fra det danske samfund, netop fordi de er grønlændere. Togeby konkluderer, at den største trussel mod grønlænderes fulde medborgerskab i Danmark muligvis er den danske befolknings opfattelse af grønlændere som ikke-fuldgyldige medlemmer af det danske samfund og fællesskab. Undersøgelsen viser, at grønlændernes oplevelse af diskrimination og stigmatisering ofte finder sted bl.a. i kontakten med de sociale myndigheder, i arbejdslivet og i forbindelse med jobsøgning.</p>

Institut for
Menneskerettigheder
(2013). Ligebehandling
af grønlandere i
Danmark.

Institut for Menneskerettigheder har i 2013 udarbejdet en rapport, som omhandler ligebehandling af grønlandere i Danmark. Rapporten indebærer to elementer. For det første er der en analyse af det juridiske grundlag for ligebehandling af grønlandere, som er bosat i Danmark. For det andet er der en undersøgelse af, i hvilke sammenhænge grønlandere oplever diskrimination og mangel på ligebehandling i det danske samfund. Én af rapportens hovedkonklusioner er, at en del herboende grønlandere (44 pct. af de adspurgte i spørgeskemaundersøgelsen) føler sig stigmatiserede og oplever at blive mødt med fordomme af etniske danskere. Undersøgelsen bygger på interviews med 1.977 grønlandere, som bor i Danmark, samt kvalitative interviews med syv grønlandere, som ligeledes er bosat i Danmark.

Bjørst, Lill Rastad (2008).
En anden verden –
Fordomme og
stereotyper om
Grønland og Arktis.
Danmark: Bios.

Overordnet drøfter Bjørst, hvordan Grønland bliver set fra omverdenen, men også hvordan Grønland selv ønsker at blive set. Bjørst udforsker bl.a. baggrunden for de stereotype og fordomsfulde billeder, der eksisterer af Grønland og af det grønlandske folk. I bogen beskriver Bjørst, at der i Danmark eksisterer to dominerende diskurser, når det drejer sig om synet på grønlandere. Der er den romantiske og positive forestilling om grønlandere som såkaldte 'naturfolk', der lever i tryk harmoni med naturen, og hvor alle indbyggere er rare og glade. Modsat kan man også i høj grad spore den negative forestilling om et grønlandsk samfund, der er i oprud, en forsvunden kultur og et samfund fyldt med sociale problemer, herunder misbrug og alkoholisme.

3.2 GRØNLAND I UNDERVISNINGEN

REFERENCE	INDHOLD
EMU – Danmarks Læringsportal	<p>Danmarks Læringsportal indeholder henvisninger til indhold inden for gymnasiet og grundskolens forskellige fag. Et opslag på 'Grønland' viser, at der på grundskoleområdet eksisterer en række ressourcer og inspirationsmaterialer til undervisning i grønlandske emner. Man kan især finde indhold om Rigsfællesskabet, Arktis og klimaforandringer. Ligeledes kan man finde et interaktivt undervisningsmateriale ved navn Dagens Grønland, som er bygget op i 13 forskellige temaer, heriblandt natur, råstoffer, Rigsfællesskab og kultur.</p> <p>På STX- og HF-områderne er der betydeligt flere grønlandsrelaterede emner sammenlignet med på grundskoleniveau (104 overfor 17 hits). På STX- og HF-områderne handler undervisningsmaterialerne især om klima og naturgeografi.</p>
Klitgaard, P.B. (2017). Forestillingen om Grønland i danske skolebøger. Et billede på en magtrelation. Københavns Universitet.	<p>I Klitgaards specialeafhandling fra 2017 undersøges diskursanalytisk den måde, hvorpå Grønland italesættes gennem en række lærebogssystemer i perioden fra 1953 til 2013. Klitgaard undersøger lærebogssystemerne i fagene geografi og samfundsfag i den danske folkeskoles 7.-10. klassetrin.</p> <p>Klitgaard konkluderer bl.a., at lærerbogssystemer i høj grad italesætter Grønland gennem en beskrivelse af Grønlands markante udviklingsproces fra at være en dansk koloni til et moderne selvstyre i det danske rige. Ifølge Klitgaard er der to niveauer i lærebogssystemernes italesættelse af udviklingsprocessen. Det første niveau handler om grønlandernes forbedrede levevilkår, hvor dette i lærerbogssystemer bliver beskrevet ud fra fremskridt i bl.a. infrastrukturen samt erhvervs- og uddannelsesområdet. Andet niveau handler om det politiske og administrative system, hvor fremskridtet af grønlandernes stigende ligestilling og selvstændighed bliver beskrevet. Klitgaard fremhæver, at der på begge niveauer bliver lagt stor vægt på en dansk hjælpsomhed, samarbejdet mellem</p>

Danmark og Grønland og medansvarlighed fra Grønlands side. Samtidig påpeger Klitgaard, at på trods af at lærebogssystemerne anerkender en grønlandsk proces mod større og større selvstændighed, ignorerer de samtidig muligheden for en grønlandsk suverænitet. Samtidig redegør Klitgaard for, at der historisk i lærebøgernes fremstilling af Grønland har været en tendens til naturdeterminisme, hvor Grønland primært er behandlet som et spørgsmål om natur, klima og geografi og i mindre grad fokus på kultur og samfundsforhold.

4. VIDEN OM GRØNLAND

I de følgende to afsnit behandles det først, hvad eleverne i 3.g og 9. klasse ved om Grønland inden for fire vidensområder, og efterfølgende analyseres det generelle vidensomfang³. Afsnittet bygger på den del af spørgeskemaundersøgelsen, der består af en test af elevernes paratviden om Grønland. Testen består af 32 opgaver (87 delspørgsmål), som afdækker de unges viden om Grønland på følgende vidensområder: "Grundlæggende fakta", "kultur og historie", "det moderne grønlandske samfund" og "Rigsfællesskabet"⁴. Den videnstype der afdækkes er altså faktisk viden, hvor der er et rigtig og forkert svar.

4.1 MINDST VIDEN OM RIGSFÆLLESKABET OG DET MODERNE GRØNLAND

Hvert vidensområde relaterer sig til forskellige fag i grundskolen og gymnasiet. Eftersom Grønland ikke er repræsenteret i formålsbeskrivelse eller læreplaner for gymnasier og grundskoler, er nedenstående et skøn af, hvilke fag de fire vidensområder, er relevante for.

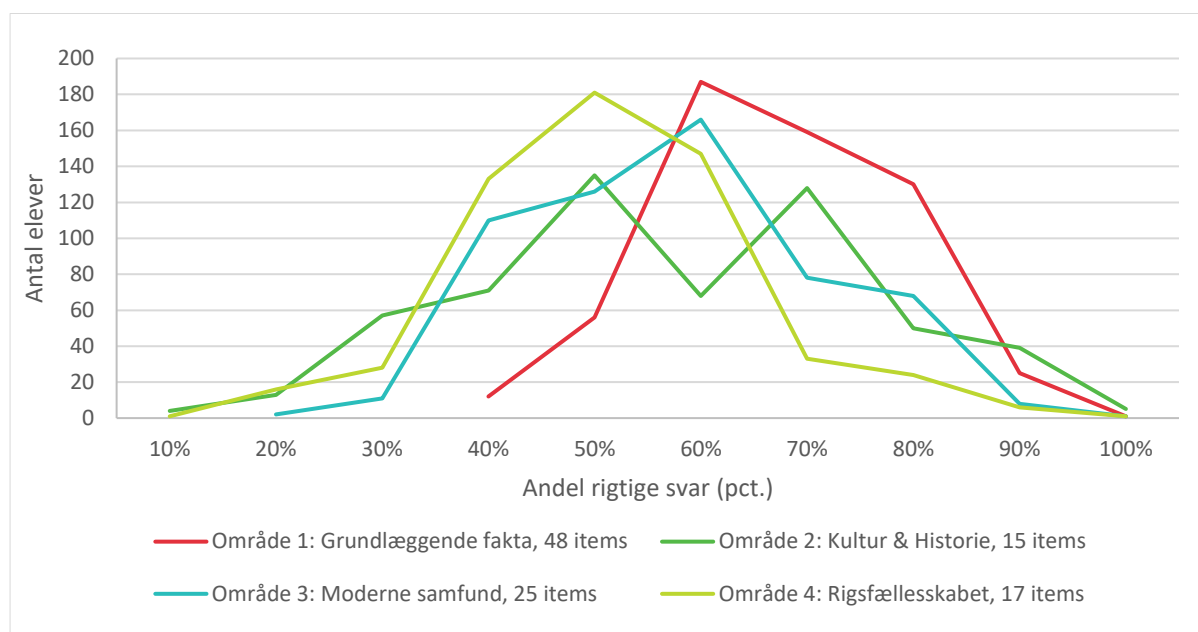
Vidensområde i spørgeskemaet	Relevante fag	Spørgmålenes indhold i spørgeskemaet
1. Grundlæggende fakta om Grønland	Naturgeografi, natur/teknologi, geografi, biologi, (samfundsfag).	Disse spørgsmål vedrører især geografi, demografi, natur og klima.
2. Grønlandsk kultur og historie	Historie, samfundsfag, dansk, (religion).	Disse spørgsmål vedrører især begivenheder, kunst, historiske fænomener og personer.
3. Det moderne grønlandske samfund	Samfundsfag, historie og dansk	Disse spørgsmål vedrører især infrastruktur, befolkningssammensætning, beskæftigelse og livsstil.
4. Grønland i Rigsfællesskabet	Samfundsfag, historie og dansk	Disse spørgsmål vedrører især politik, økonomi og statsborgerskab.

Overordnet svarer eleverne på tværs af gymnasium og grundskole rigtigt på 58 pct. af testens 87 items (delspørgsmål). Den største forskel i elevernes niveau på tværs af vidensområderne findes mellem "grundlæggende fakta" og viden om "Grønland i Rigsfællesskabet". Gennemsnitligt svarer eleverne rigtigt på 67 pct. af testens spørgsmål om grundlæggende fakta, der især handler om natur og klima. For spørgsmålene om "Grønland i Rigsfællesskabet", der især vedrører politik og økonomi, svarer eleverne på tværs af gymnasium og grundskole rigtigt på 51 pct. af spørgsmålene (figur 1).

³ Når der i analysen står at eleverne *ved* noget skal det forstås på den måde, at de i spørgeskemaet har svaret rigtigt.

⁴ 18 af testens 87 spørgsmål har passet ind i to vidensområder.

Figur 1. Andel rigtige besvarelser på tværs af de fire vidensområder



Kilde: Elevsurvey (n=570).

I relation til fagene nævner en lærer i fokusgruppeinterviewet, at udover at Grønlandsrelateret indhold ikke er nævnt i læreplanerne for gymnasierne, så er det også sjældent noget, der fylder i undervisningsmaterialerne:

“

”Grunden til, at vi ikke beskæftiger os med det i dansk, er, at det ikke står i nogen antologier eller i litteraturhistoriebøgerne overhovedet. Det bliver ikke nævnt. Der er intet med Grønland. Jeg ledte efter det og fandt én. Der er én bog om myter, hvis man underviser i det. Der er slet ingen tradition for at have det i undervisningsmaterialet overhovedet.”

Gymnasielærer, dansk.

For danskfaget er det især vidensområdet ”kultur og historie”, der er relevant. Som figur 1 viser, er også dette et område, hvor eleverne præsterer lavere sammenlignet med ”grundlæggende fakta”. En mulig forklaring på dette er, at Grønlandsrelateret indhold ikke figurerer i det undervisningsmateriale, de benytter sig af, som dansklæreren ovenfor giver udtryk for.

I den følgende tabel er der eksempler på, hvilke spørgsmål hhv. over og under halvdelen af eleverne har svaret rigtigt på fordelt over hvert af de fire vidensområder.

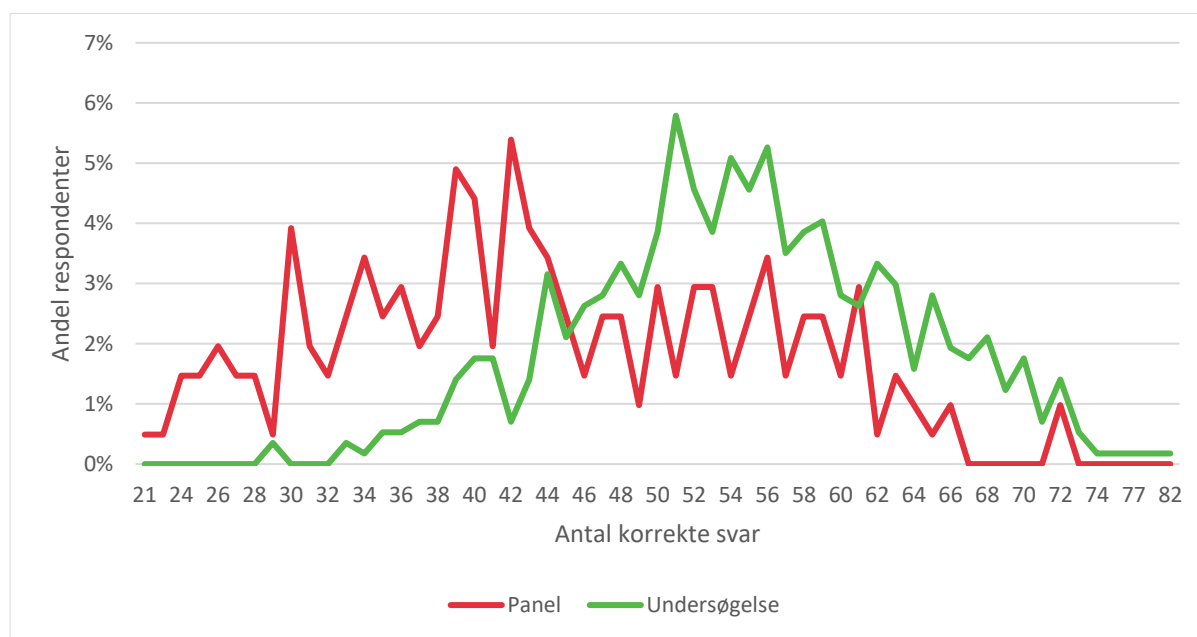
Vidensområde	Eksempler, hvor <i>over</i> halvdelen svarer rigtigt:	Eksempler, hvor <i>under</i> halvdelen svarer rigtigt:
Grundlæggende fakta om Grønland	<ul style="list-style-type: none"> Der bor langt flere mennesker i Danmark end Grønland Grønland ligger i nordvestlig retning Grønland er verdens største ø Hvordan Grønlands flag ser ud Grønland ligger i det nordlige polarbælte 	<ul style="list-style-type: none"> 95-100 pct. af den grønlandske befolkning bor langs kysten Grønlands areal er meget større end Tyskland Thule er navnet på en amerikansk militærbase i det nordvestlige Grønland Der ikke findes søløver i Grønland
Grønlandsk kultur og historie	<ul style="list-style-type: none"> De første vikinger ankommer i perioden 900-1000-tallet En tupilak er en lille udskåret træfigur Nanook er et grønlandsk band 	<ul style="list-style-type: none"> De første mennesker ankommer 2500 f.Kr. Hvaler er historisk fanget pga. olie Kaffemik er en uformel sammenkomst af kortere varighed Julie Berthelsen er en grønlandsk musiker
Det moderne grønlandske samfund	<ul style="list-style-type: none"> Man kan tage lærer- og automekanikeruddannelser i Grønland En grønlander med samme uddannelse som en dansker har mindre gode muligheder for at få job i Danmark Grønlands vigtigste erhverv er fiskeri 	<ul style="list-style-type: none"> 95-100 pct. af den grønlandske befolkning bor langs kysten Når man skal rejse mellem byer i Grønland, foregår det typisk med fly eller skib Alkoholforbruget pr. indbygger er højere i Danmark end i Grønland
Grønland i Rigsfællesskabet	<ul style="list-style-type: none"> Grønland er repræsenteret i det danske Folketing med to medlemmer Danske kroner er den officielle valuta i Grønland Danmark har ansvaret for Grønlands forsvarspolitik 	<ul style="list-style-type: none"> Siumut er det største grønlandske parti efter valget i 2018 De fleste indbyggere i Grønland har dansk statsborgerskab Dronningen af Danmark er statsoverhovedet i Grønland

I figuren angiver hvert punkt det korrekte svar, som i testen har indgået som én svarmulighed blandt flere.

Sammenlignet med en indledende afprøvning af vidensspørgsmålene på Epinions Danmarkspanel⁵, har eleverne gennemsnitligt en del flere korrekte svar. Ud af 87 mulige svarer panelet i gennemsnit rigtigt på 44 spørgsmål (51 pct.), hvor eleverne i nærværende undersøgelse i gennemsnit har 55 svar rigtige (63 pct.).

⁵ I forbindelse med kvalitetssikring af spørgsmålene har 200 respondenter på Epinions Danmarkspanel i alderen 15-25 år svaret på testens spørgsmål, inden den blev sendt ud til elever. Dette er nærmere beskrevet i metodeafsnittet.

Figur 2. Respondenternes fordeling på antal rigtige i de to undersøgelser



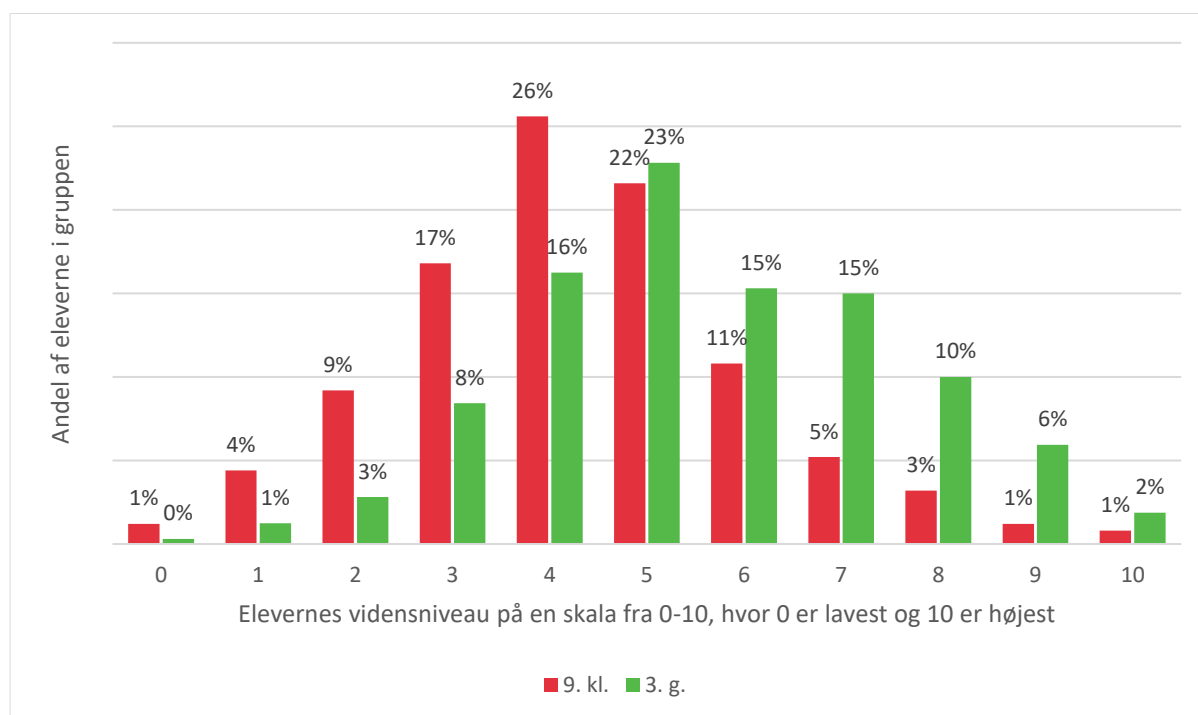
Det betyder, at elever i 9. klasse og 3.g generelt præsterer bedre end de 200 unge i alderen 15-25 år, der har besvaret spørgsmålene i kvalitetssikring ved afprøvning på Epinions Danmarkspanel.

4.2 JÆVNT FORDELT VIDENSOMFANG

Vidensspørgsmålene varierer i sværhedsgrad. Metodisk er sværhedsgraden vurderet ud fra, hvor mange elever der svarer rigtigt på hvert enkelt spørgsmål. På denne baggrund er der konstrueret en skala over elevernes vidensniveau korrigeret for sværheden af de enkelte spørgsmål. Det giver mulighed for, at elevernes resultater ikke kun vurderes på baggrund af, hvor mange rigtige de har, men også hvor svære spørgsmål, de har kunnet svare på.

Et eksempel på et spørgsmål, eleverne har haft svært ved inden for området om "Rigsfællesskab", er, hvem der er statsoverhoved i Grønland. Her ved 27 pct., at det korrekte svar er Dronning Margrethe 2., mens de øvrige 73 pct. svarer forkert. Størstedelen (33 pct.) tror, at det er Formanden for Naalakkersuisut (Regeringen). Dette betyder, at spørgsmålet er vurderet som svært. Sammenlignet med emner inden for "grundlæggende fakta" ved langt flere fx, at der kan opleves nordlys i Grønland (95 pct.), og at Grønland er verdens største ø (81 pct.). Det gør disse til nemmere spørgsmål. Når der er korrigeret for spørgsmålenes varierende sværhedsgrad, kan elevernes vidensniveau beskrives på en skala fra 0 til 10, hvor 0 svarer til et meget lavt vidensniveau og 10 svarer til et meget højt vidensniveau. Resultatet præsenteres i figur 3 fordelt på 9. klasser og 3.g.

Figur 3. Omfang af elevernes viden om Grønland



Kilde: Elevsurvey (N=570)

Figur 3 viser, at vidensniveauet for både gymnasie- og grundskoleeleverne generelt spreder sig jævnt som en normalfordeling. Det betyder, at størstedelen af eleverne ligger omkring gennemsnittet sammenlignet med andre på deres klassetrin. Generelt ligger gymnasieelever omtrent et skalapoint (niveau 5,6) højere på vidensniveau end grundskoleelever (niveau 4,2), og der er en forholdsvis større andel gymnasieelever, der ligger på de højeste niveauer (7-10). Forklaringen på forskel i niveau kan forklares med 3.g elevernes højere alder, længere skolegang og det forhold, at gymnasieelever typisk er mere bogligt orienteret. Figuren er et udtryk for hvor *meget* eleverne ved, men siger ikke i sig selv noget om, hvorvidt de ved *nok*.

5. HOLDNINGER OG ASSOCIATIONER

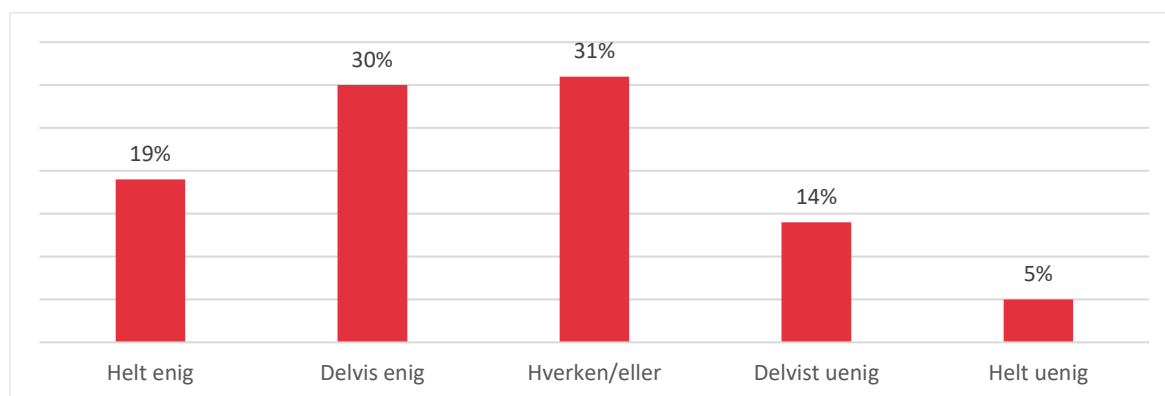
I gennemgangen af den eksisterende forskning fremhæver Lise Tøgeby, at den største trussel mod grønlanderes fulde medborgerskab i Danmark muligvis er den danske befolknings opfattelse af grønlandere som ikke-fuldgyldige medlemmer af det danske samfund og fællesskab. Derfor er det særligt relevant at få afdækket, hvad danske unge forbinder med Grønland og folk fra Grønland, hvordan dette hænger sammen med stillingtagen til politiske spørgsmål og de unges vidensniveau. Samtidig peger eksisterende undersøgelser og metodisk litteratur på, at spørgsmål om inter-etniske associationer og holdninger er et forskningsfelt, der kræver metodisk og etisk omtanke og forsigtighed⁶. Derfor er disse spørgsmål udviklet på baggrund af den proces med flere kvalitetssikrende led, der er uddybet i rapportens metodekapitel (kapitel 9).

I de følgende to afsnit afdækkes, hvordan danske unge ser på grundlæggende politiske spørgsmål om forholdet mellem Danmark og Grønland og på, hvad danske unge associerer Grønland og grønlandere med.

5.1 POSITIVT STEMTE FOR UAFHÆNGIGHED

Eleverne er blevet spurgt ind til, hvor enige eller uenige de er i, at Grønland bør blive uafhængigt af Danmark. Her mener halvdelen af eleverne (49 pct.), at Grønland bør være selvstændigt, mens en femtedel (19 pct.) er delvist eller helt uenige i, at Grønland bør være selvstændigt. Samtidig har en tredjedel ikke en holdning til spørgsmålet og har således svaret hverken/eller (31 pct.). En tidligere meningsmåling har vist, at 57 pct. af den danske befolkning ønsker at beholde Grønland i Rigsfællesskabet⁷. Sammenlignet hermed fremstår de unge mere positivt stemte for grønlandsk uafhængighed.

Figur 4. Unge holdning til Grønlands selvstændighed



Kilde: Elevsurvey (n=570)

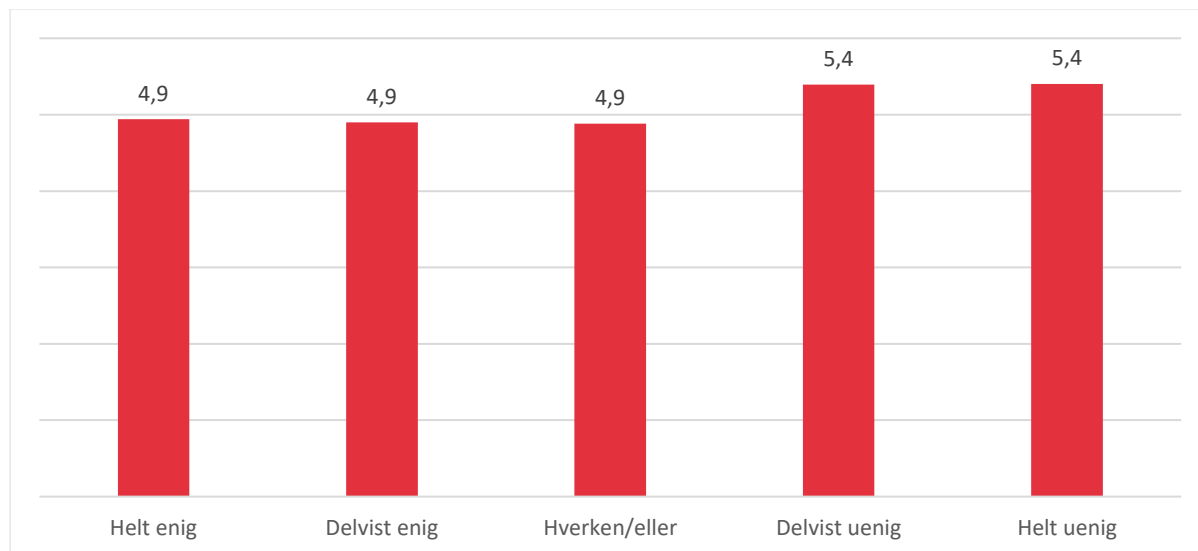
Note: Eleverne er blevet spurgt: Hvor enig eller uenig er du i følgende udsagn: Grønland bør efter min mening blive et selvstændigt land.

⁶ Tøgeby, Lise. 2002. Grønlandere i Danmark—en overset minoritet. Århus: Aarhus universitetsforlag. Side 28.

⁷ Der tages forbehold for variation i spørgsmålsformuleringerne. I den tidligere undersøgelse lød spørgsmålet 'Grønland bør på nuværende tidspunkt forblive en del af det danske Rigsfællesskab', hvor respondenterne kunne angive svar på en enighedsskala. <https://www.dr.dk/nyheder/indland/valgigroenland/flertal-af-danskerne-vil-beholde-groenland-i-rigsfaellesskabet>

Endelig er der en svag sammenhæng mellem elevernes vidensniveau og deres holdning til Grønlands selvstændighed. Figur 5 viser, at de elever, der er delvist eller helt uenige i at Grønland bør blive selvstændigt, har et gennemsnitligt højere vidensniveau sammenlignet med de elever, der mener, at Grønland bør være selvstændigt.

Figur 5: Elevernes gennemsnitlige vidensniveau og holdning til Grønlands selvstændighed.



Kilde: Eleversurvey (n=570)

Note: Eleverne er blevet spurgt: Hvor enig eller uenig er du i følgende udsagn: Grønland bør efter min mening blive et selvstændigt land.

5.2 LAVEST VIDENSNIVEAU HOS UNGE, DER MENER GRØNLÆNDERE FORETRÆKKER AT LEVE AF SOCIALE YDELSER

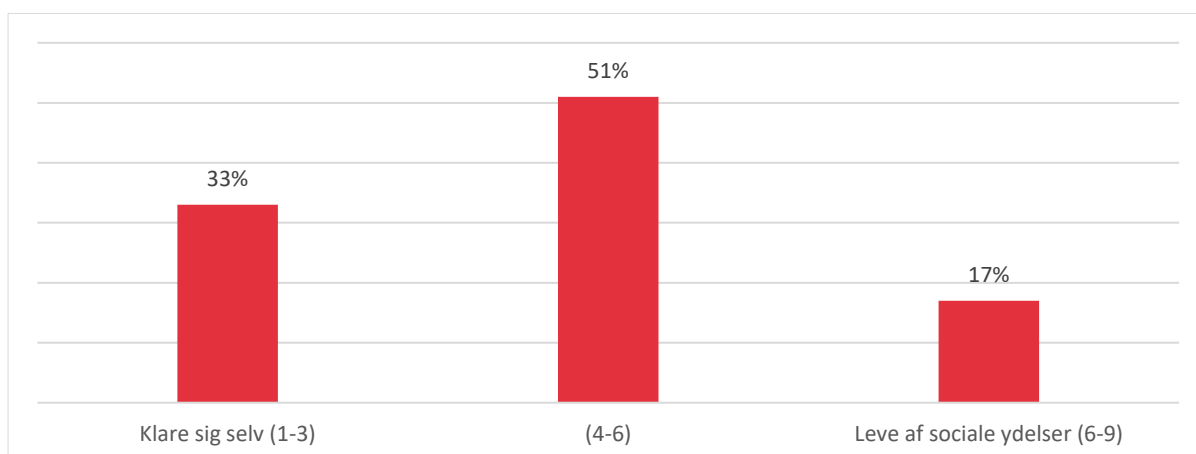
Som desk researchen gjorde tydeligt, er undersøgelser om danskeres syn på folk fra Grønland ofte præget af stigmatisering og stereotype forestillinger. Samlende for disse begreber er, at de forbinder specifikke karaktertræk med en gruppe, ofte på en undertrykkende og/eller misvisende måde⁸. Til at analysere forskellige befolkningsgruppers syn på hinanden i Danmark har Christian Albrekt Larsen sammenlignet, hvorledes majoritetsbefolkningen i Danmark, Sverige, Storbritannien og USA opfatter etniske minoriteter⁹.

Med afsæt i Larsens validerede spørgeramme er de unge i nærværende undersøgelse blevet spurgt om, i hvilken grad de mener, at grønlændere foretrækker at klare sig selv eller at leve af sociale ydelser.

⁸ Correll, J., Judd, C. M., Park, B., & Wittenbrink, B. (2010). Measuring prejudice, stereotypes and discrimination. *The Sage handbook of prejudice, stereotyping and discrimination*. London: SAGE, 45-62.

⁹ Larsen, C. A. (2012). Fordomme over for etniske minoriteter i Danmark, Sverige, Storbritannien og USA. *Politica*, 44(4), 488-504. Dette er også uddybet i undersøgelsens metodeafsnit. Se kapitel 9.

Figur 6. Unges syn på om grønlandere foretrækker at klare sig selv eller at leve af sociale ydelser



Kilde: Elevsurvey (n=570)

Note: Eleverne er blevet spurgt "I hvilken grad mener du, at grønlandere har en tendens til at foretrække at klare sig selv eller til at foretrække at leve af sociale ydelser?" I overensstemmelse med Larsens oprindelige mulighed for svarafgivelse, er kun værdierne 1 og 9 på skalaen navngivet jf. figuren ovenfor. Besvarelsene er efterfølgende omkodet til tre kategorier.

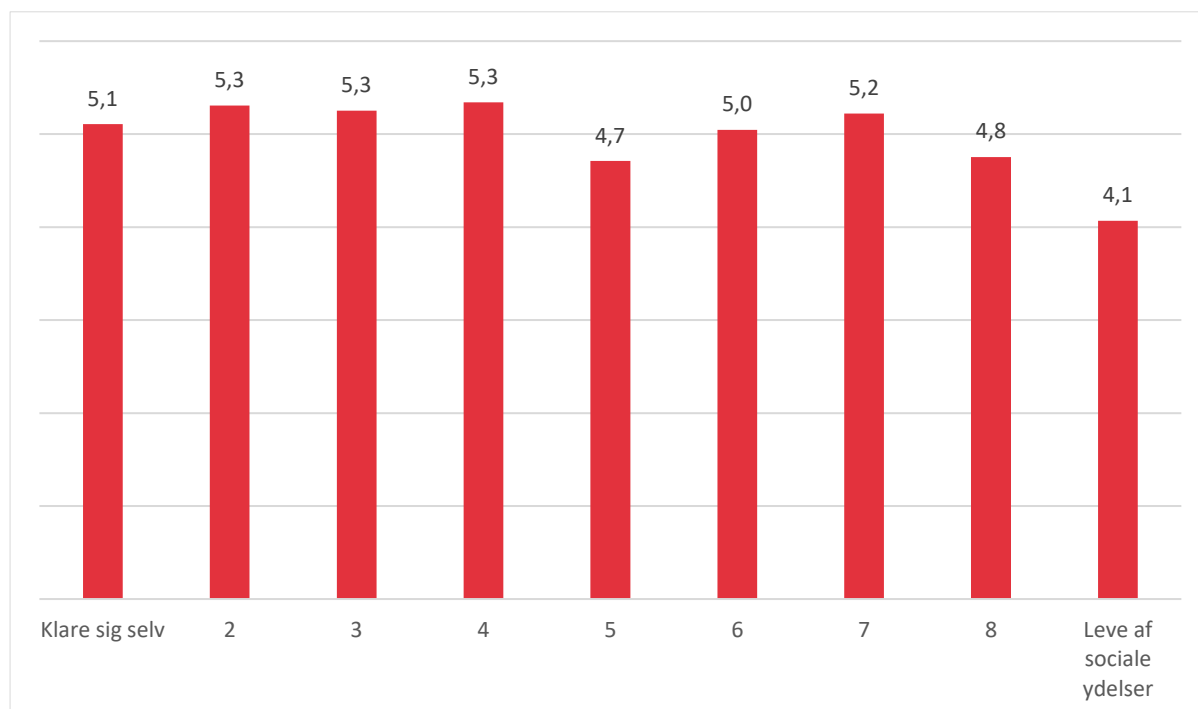
Larsens tidligere undersøgelse handlede om den brede danske befolknings syn på samme spørgsmål om ikke-vestlige indvandrere. Sammenlignes disse to, fordeler de unges syn på grønlandere sig således, at danske unge i højere grad mener, at grønlandere vil klare sig selv (33 pct.) end den danske befolkning mener, ikke-vestlige indvandrere vil¹⁰.

Samtidig mener en mindre andel af danske unge (17 pct.), at grønlandere foretrækker at leve af sociale ydelser sammenlignet med, hvor mange danskere, der mener, dette er tilfældet for ikke-vestlige indvandrere. Tallet viser dog samtidig, at en femtedel af de unge udtrykker et umiddelbart fordomsfuldt syn, idet de mener, at folk fra Grønland foretrækker at leve af sociale ydelser.

Der er altså overordnet tale om en relativt mere positiv indstilling til grønlandere end ikke-vestlige indvandrere, men samtidig viser tallene, at der ikke er en entydig tendens. Ser vi på sammenhængen med vidensniveauet i figur 7, er der en svag tendens til, at opfattelsen af, at grønlandere foretrækker at leve af sociale ydelser, samvarierer med et lavere vidensniveau.

¹⁰ Der er ikke oplyst præcise procentsatser på Larsens figur, så vurderingen er lavet på baggrund af en aflæsning af tabel på s. 498 i Larsen, C. A. (2012). Fordomme over for etniske minoriteter i Danmark, Sverige, Storbritannien og USA. *Politica*, 44(4), 488-504.

Figur 7: Danske unges vidensniveau og syn på om grønlandere foretrækker at klare sig selv eller at leve af sociale ydelser.



Kilde: Eleversurvey (n=570)

Note: Eleverne er blevet spurgt "I hvilken grad mener du, at grønlandere har en tendens til at foretrække at klare sig selv eller til at foretrække at leve af sociale ydelser?"

Det mest udslagsgivende er, at de, der i højest grad mener, at grønlandere foretrækker at leve af sociale ydelser, også er dem, der scorer lavest i vidensniveau.

5.3 BLANDET FØLELSE AF SAMHØRIGHED

De gymnasieelever, der er blevet interviewet ved fokusgruppeinterview, påpeger, at en manglende følelse af samhørighed og en positivt stemt holdning til politisk og økonomisk uafhængighed givetvis også bunder i manglende viden om, hvad Danmark og Grønland har til fælles – historisk og politisk. De påpeger, at Grønland som tema i undervisningen umiddelbart får dem til at tænke på naturgeografi, men at det ved nærmere eftertanke måske burde være en større del af samfundsfag. En af eleverne udtrykker det således:

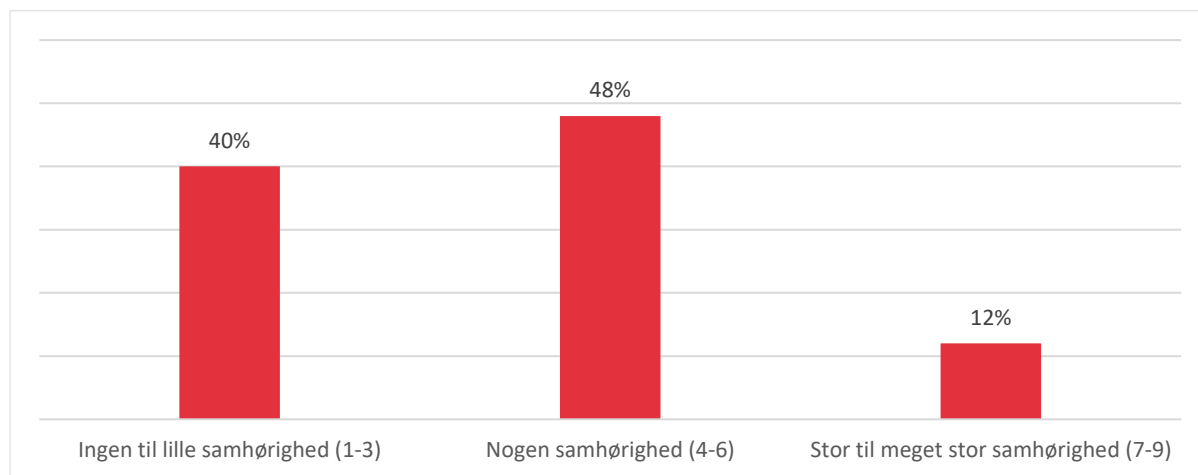
“

Det burde være et krav, at vi har om Grønland i samfundsfag i gymnasiet. Selv på samfundsfag C.

Gymnasieelev.

Når det kommer til følelsen af samhørighed, føler 12 pct. af de unge stor eller meget stor samhørighed med grønlændere, halvdelen (48 pct.) angiver, at de føler nogen samhørighed med grønlændere, mens 40 pct. føler en lille eller ingen samhørighed.

Figur 8. Danske unges følelse af samhørighed med grønlændere

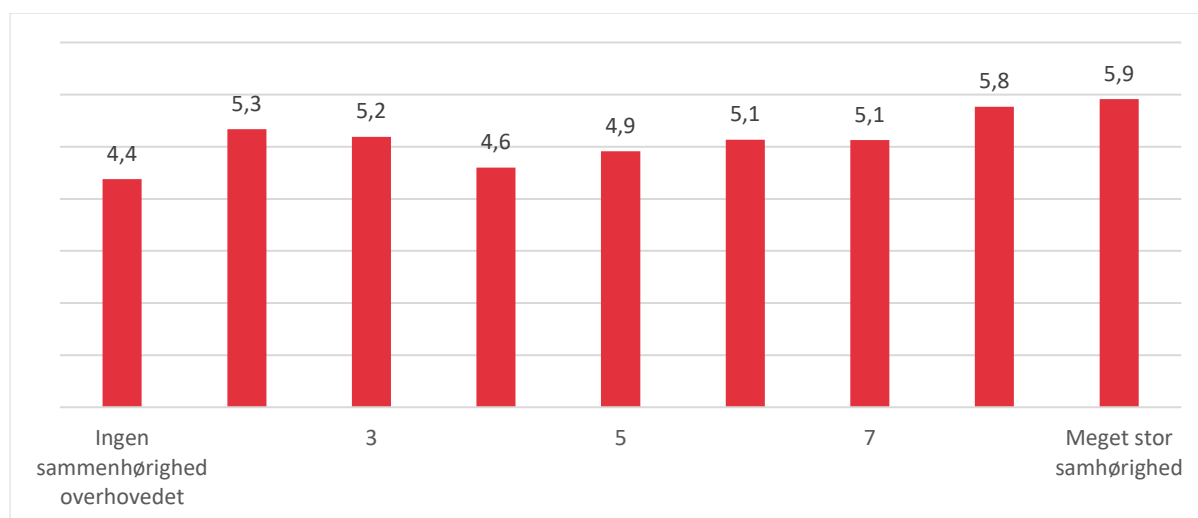


Kilde: Elevsurvey (n=570)

Note: Eleverne er blevet spurgt "Hvilken grad af samhørighed føler du med grønlændere sammenlignet med danskere?" Besvarelsene er efterfølgende blevet omkodet fra 1-9 til 1-3.

Endelig er der en tendens til en positiv sammenhæng mellem elevernes vidensniveau og deres følelse af samhørighed med grønlændere, som vises i figur 9 nedenfor:

Figur 9: Danske unges vidensniveau og følelse af samhørighed med grønlændere.



Kilde: Elevsurvey (n=570)

Note: Eleverne er blevet spurgt "Hvilken grad af samhørighed føler du med grønlændere sammenlignet med danskere?"

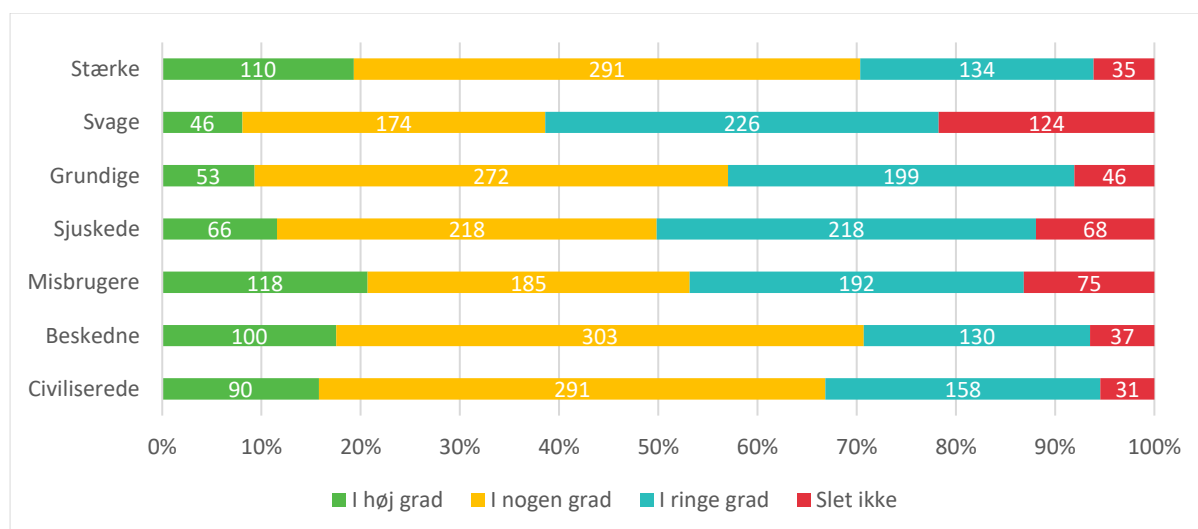
Tendensen er dog ikke entydig, idet der også findes elever med et relativt højt vidensniveau, som svarer, at de kun i lav grad føler samhørighed med folk fra Grønland.

5.4 SAMMENHÆNG MELLEM ASSOCIATIONER OG VIDENSLEVELAU

Der er til dette projekt udviklet en associationsmatrice, hvor eleverne er blevet bedt om at forholde sig til en række ord og angive, i hvilken grad de mener, at disse beskriver folk fra Grønland. Ordene er valgt således, at der optræder både negativt og positivt ladede ord. Udviklingen af denne metode er sket med udgangspunkt i fokusgruppeinterview med elever, som blev bedt om at nævne ord, som de forbinder med grønlændere og Grønland. Med afsæt heri er der efterfølgende, i samarbejde med projektets Grønlandseksperter og på baggrund af desk researchen, identificeret 12 ord, som kan angive værdibaserede associationer om grønlændere og Grønland. I surveyen er de 570 elever blevet spurgt om i hvilken grad disse ord beskriver personer fra Grønland.

En Rasch-analyse af besvarelsene har dannet grundlag for identificeringen af hvilke af de 12 ord, der kan anvendes til en samlet beskrivelse af elevernes associationer om grønlændere og Grønland. Kun de syv nedenstående ord havde tilstrækkeligt klare positive eller negative konnotationer til at blive inddraget i analysen. Ordene og de unges svar fremgår af figur 10.

Figur 10. I hvilken grad forskellige ord beskriver folk fra Grønland



Kilde: Eleversurvey: n=570

Note: Eleverne er blevet spurgt: "I hvilken grad beskriver ordene efter din mening personer fra Grønland?" Eleverne har forholdt sig til i alt 12 ord. Kun de syv ovenstående ord med klare positive eller negative konnotationer er inddraget i den endelige analyse. Eleverne har ikke haft mulighed for at angive ved ikke eller hverken/eller.

Figur 10 viser, at størstedelen i høj eller nogen grad associerer de positivt ladede ord 'stærke', 'beskedne' og 'civiliserede' med grønlændere (70 pct., 71 pct., 67 pct.). Størstedelen associerer i ringe grad eller slet ikke det negativt ladede ord 'svage' med grønlændere (62 pct.). For de to øvrige negativt ladede ord 'sjuskede' og 'misbrugere' er det cirka halvdelen af eleverne, der i høj eller i nogen grad associerer disse karakteristika med grønlændere (50-50 pct. og 53 pct.-47 pct.).

Under fokusgruppeinterviewet med elever blev spørgsmålet om misbrug kædet sammen med alkoholisme. Som en øvelse blev de bedt om at skrive tre ord ned, som de umiddelbart associerer med Grønland og grønlændere. Sne, pels og alkoholisme var blandt gengangerne. Om alkoholisme som association siger en af eleverne:

“

”Den første jeg har skrevet er også alkoholisme. Jeg har ikke nogen venner fra Grønland, og de grønlandere jeg ser, hænger ud på pladser eller torve og drikker. I’m sorry.”

Gymnasieelev.

Som et af spørgsmålene i videnstesten blev eleverne spurgt om, hvor alkoholforbruget er højest pr. indbygger med svarmulighederne Danmark, Grønland eller ca. lige højt¹¹. Her angiver 41 pct. af eleverne Danmark, mens 42 pct. svarer Grønland, og 17 pct. angiver ca. lige højt. Der er altså kun 1 pct. forskel i, hvor unge tror, alkoholforbruget pr. indbygger er højest. Relationen mellem holdninger og associationer på den ene side og vidensniveau på den anden har været genstand for meget diskussion. Forskningen peger på, at forholdet ikke er helt entydigt, for det afhænger dels af, hvad der forstås ved viden og dels hvad der forstås ved holdning¹². Indenfor rammerne af denne undersøgelse, hvor viden forstås som de ovenfor præsenterede testresultater og associationer som de ovenfor præsenterede ord, kan vi sige følgende om relationen.

Den statistiske analyse tyder på, at der er en relation mellem, i hvilken grad de unge associerer negative eller positive ord med folk fra Grønland og deres vidensniveau generelt (se figur 18). For at beskrive sammenhængen blev der på grundlag af de 7 associationsspørgsmål beregnet en samlet associations-score (normalt gående fra 0-10): En lav værdi betyder en generelt negative associationer til grønlandere, og en høj værdi er generelt positive associationer.

Analysen viser en signifikant tendens til, at elever, der associerer negative ord med folk fra Grønland, også ved mindre. Det kunne læses som om, at man kan uddanne sig til mere positive associationer til folk fra Grønland. Man skal dog være opmærksom på, at sammenhængen er statistisk ($R^2=0,028$) og meget begrænset: Der skal en stigning på 6 point i vidensniveau til for at give en stigning i associationscoren med gennemsnitligt 1 point¹³. Det er således vigtigt at understrege, at sammenhængen har en meget begrænset styrke – rent statistisk.

Herefter skal vi se på sammenhængen mellem den beregnede associationscore og de fire delvidensscorer (delområder): ”Grundlæggende fakta”, ”kultur og historie”, ”det moderne samfund” og ”Rigsfællesskabet”.

For hvert af de fire delområder er der en svag men positiv sammenhæng mellem associationer og viden, men indenfor området ”kultur og historie” er der en anelse stærkere sammenhæng ($R^2=0,044$), end på de øvrige tre områder.

En forklaring på, at der kun er en svag forklaringskraft i sammenhængen mellem vidensniveau og associationer, kan være, at de unge får viden og danner holdning på baggrund af forskellige typer af

¹¹ Korrekt svar er Danmark

¹² Matusitz, J. (2012). Relationship between knowledge, stereotyping, and prejudice in interethnic communication. *PASOS. Revista de Turismo y Patrimonio Cultural*, 10(1).

¹³ Beregning og analysemetode er uddybet i afsnit 9.4.

indtryk. De kan fx få deres viden fra ét sted (fx nyheder eller undervisning) og danne deres holdning på baggrund af andre kilder (fx vittigheder eller observationer). Når eleverne i survey er blevet spurgt om, hvorfra de har fået viden om Grønland, svarer eleverne bl.a. nyhedsmedier (mere om dette i kapitel 6). Men i fokusgruppelinterviews supplerede eleverne med, at deres syn også i høj grad er informeret af en kulturel og samfundsmæssig begrebsliggørelse af, hvad der er særegent for Grønland og grønlændere:

“

”Det kommer også fra folkejokes, vil jeg sige. Det med, at de er alkoholikere. Så sent som i forgårs så jeg et comedy show, hvor de lavede sjov med, at dengang danskerne tog op til Grønland, var det eneste vi efterlod alkohol. Det er derfor, grønlænderne er sådan nu.”

Gymnasieelev.

Eleverne udtrykte, at de syntes det var svært finde den rette balance mellem holdning og viden, og at de oplever, at man hurtigt kan komme til at gøre noget moralsk forkert. De påpegede, at det ikke kræver mange dårlige oplevelser, før disse også virker styrende for, hvordan grønlændere såvel som danskere tror, andre tænker om dem. En elev fremhæver som eksempel et tilfælde, hvor hun er blevet forstået som fordomsfuld, uden at det var meningen:

“

”Jeg har oplevet på arbejdet, at jeg skulle tjekke, at noget var i orden med en kunde. Hende, der skulle betale, blev meget sur og sagde, at det bare var fordi, hun var grønlænder. Det var slet ikke det, jeg mente. Men hvis hun før er blevet mødt af fordomme, kan det være, hun tror, at sådan tænker alle danskere måske om hende.”

Gymnasieelev.

De unge associerer i overvejende grad positive ord med grønlændere. Men som eleven i citatet ovenfor antyder, kan det være tilfældet, at negative associationer også kan bero på misforståelser, som ofte bunder i helt konkrete, hverdagslige hændelser og førstehåndsindtryk, der er uafhængige af faglig introduktion eller undervisning.

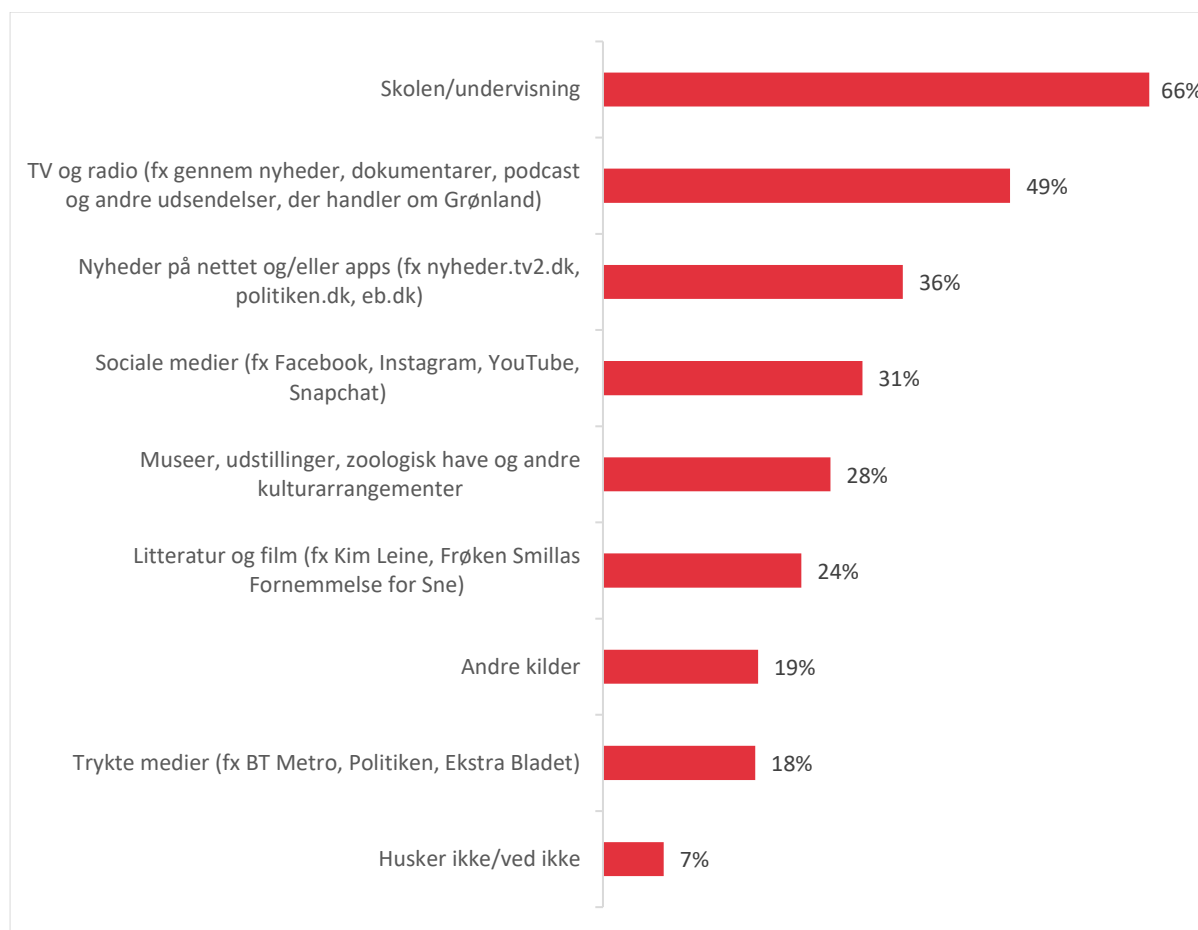
6. KILDER TIL VIDEN OM GRØNLAND

I dette kapitel afdækkes, hvilke kilder der ligger til grund for elevernes viden om Grønland.

6.1 UNDERVISNING, TV OG RADIO SOM PRIMÆRE KILDER

Sidste del af undersøgelsen har til formål at afdække, hvorfra de unge har viden om Grønland og grønlandere. Figur 11 nedenfor viser, på hvilke måder de har modtaget viden om Grønland. Skolen er den primære kilde til viden om Grønland, idet 66 pct. af de unge har fået viden fra undervisning i skolen. Af andre betydningsfulde videnskilder er tv og radio (49 pct.) og internetnyheder (36 pct.).

Figur 11: De unges kilder til viden om Grønland.



Kilde: Elevsurvey (n=570)

Note: Eleverne er blevet spurgt: "På hvilke af følgende måder har du fået viden om Grønland og grønlandere? Vælg alle svar, der passer. Fra..."

I forbindelse med fokusgrupeinterviews fremhæver eleverne, at Grønland i undervisningssammenhænge ofte kan føles kedeligt og "tungt", som de udtrykker det. I modsætning hertil fremhæver de, at medier og videoer med personlige beretninger gør indtryk:

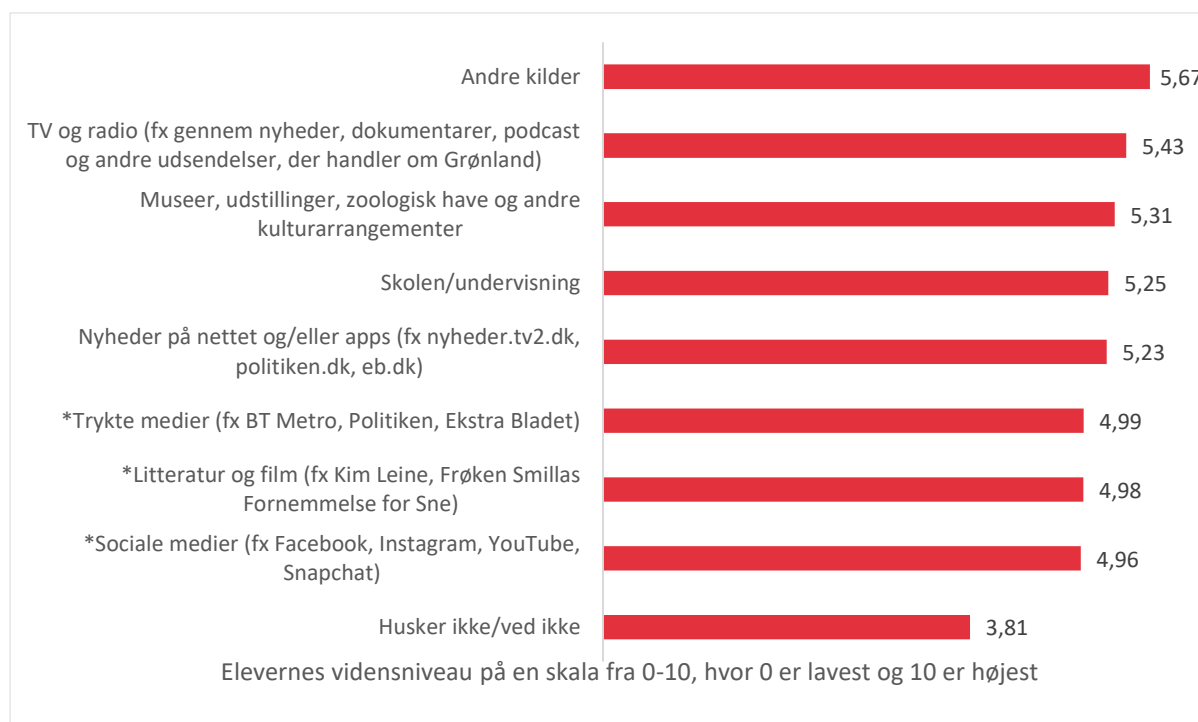
“

”Det kan hurtigt blive tungt i det med Grønland. Jeg husker det bedst, hvis det er personlige beretninger, ligesom det DR har haft med unge grønlændere. Det sætter noget i gang, for de er jo en del af Danmark. Vi har på den ene side mange fælles værdier, på den anden side så vidt forskellige samfundsstrukturer.”

Gymnasieelev.

Nedenfor i figur 12 vises det gennemsnitlige vidensniveau for de elever, der har angivet de pågældende kilder til deres viden om Grønland og grønlændere. Det næsthøjeste vidensniveau findes blandt elever, der har angivet tv, radio, museer, undervisning i skolen samt nyheder på nettet som kilder til viden om Grønland. Derudover er det højeste vidensniveau blandt elever, der har svaret ”Andre kilder”. Dette kan forklares med, at de elever, der har valgt denne, også angiver i et åbent kommentarfelt, at de har personlige relationer til Grønland.

Figur 12: De unges kilder til viden om Grønland samt deres gennemsnitlige vidensniveau.



Kilde: Elevsurvey (n=570).

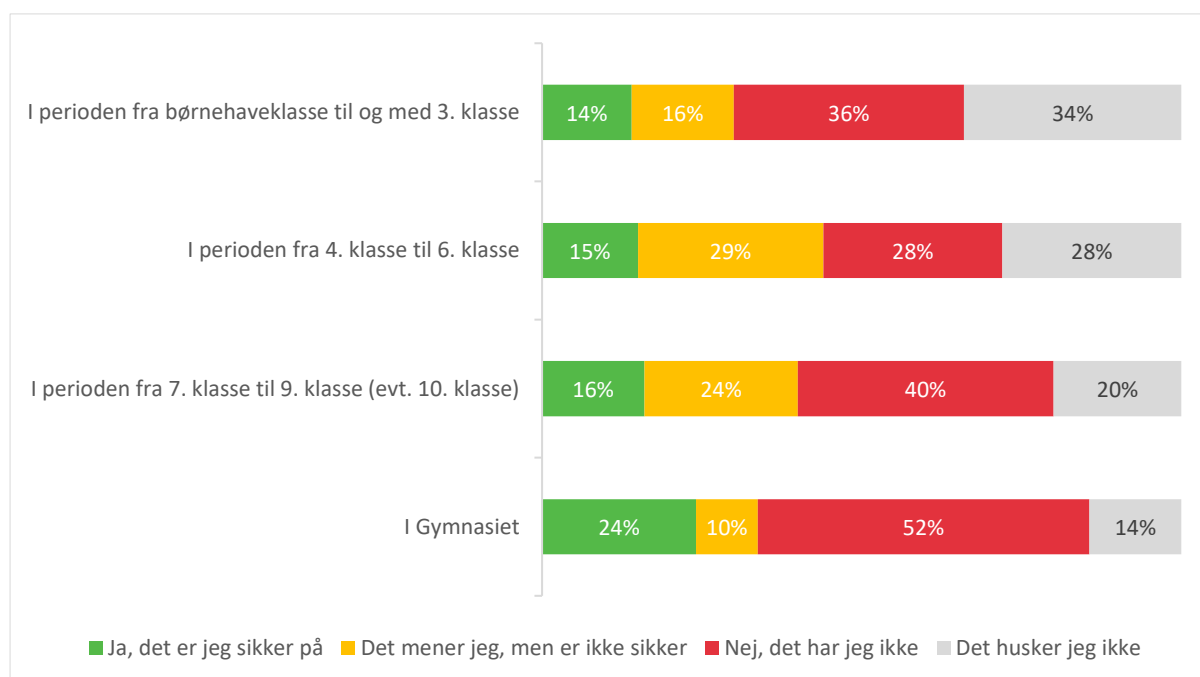
* Ikke-signifikante sammenhænge.

6.2 UNDERVISNING OM GRØNLAND MEST UDBREDT I 4.-6. KLASSE

I undersøgelsen spørges de unge om, på hvilke klassetrin de har modtaget undervisning om Grønland og grønlandere. Figur 13 viser, om de har fået undervisning i de angivne perioder, samt hvor sikre de er på, at de husker rigtigt. Gymnasiet er dér, hvor den største andel (24 pct.) svarer, at de er sikre på at have modtaget undervisning om Grønland og grønlandere. Omvendt er det også i gymnasiet, at den største andel (52 pct.) svarer, at de ikke har modtaget undervisning om emnet. Mellemtrinnet (4.-6. klasse) er den periode, hvor flest har fået undervisning eller mener at have fået undervisning om emnet.

Andelen af unge, der ikke kan huske, om de har modtaget undervisning om emnet, falder naturligt med, hvor mange år siden perioden drejer sig om. Overordnet svarer 56-70 pct. af de unge dog under hver periode, at de enten ikke har fået undervisning eller ikke kan huske, om de har fået undervisning om Grønland og grønlandere.

Figur 13: Hvornår har de unge modtaget undervisning om Grønland og grønlandere?



Kilde: Elevsurvey (n=570).

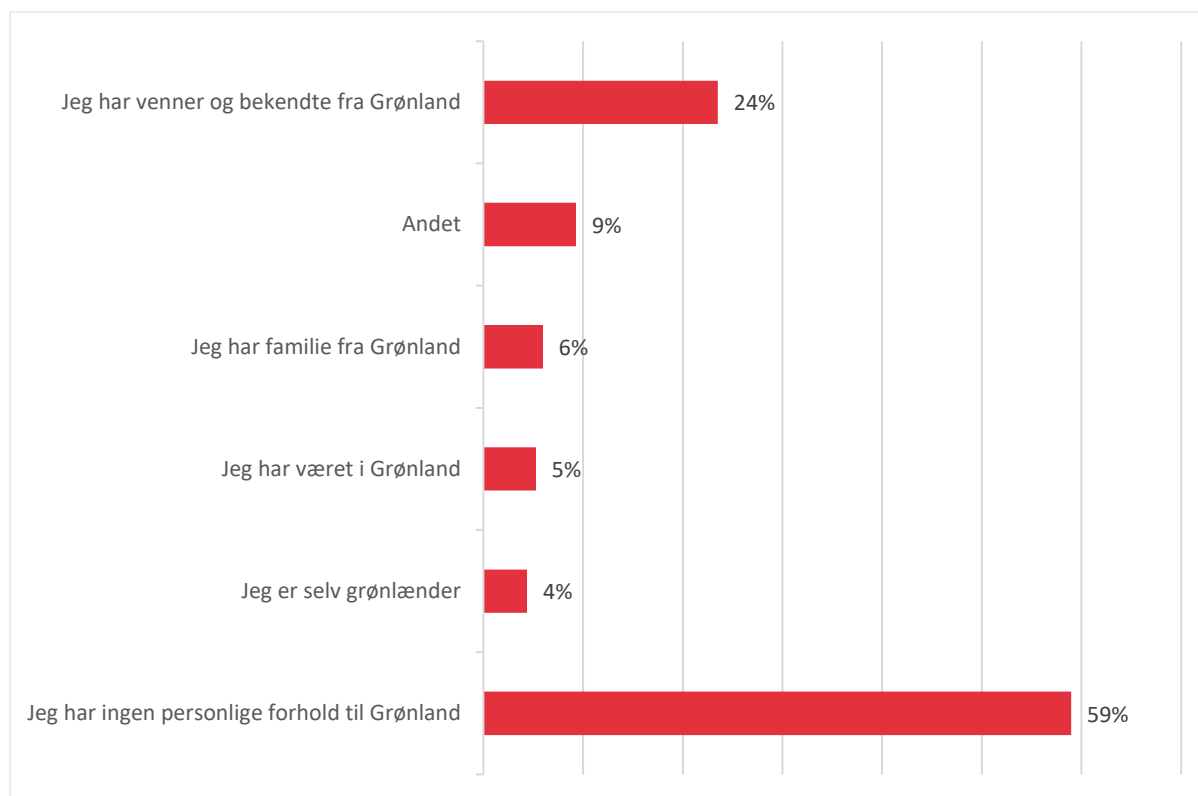
Note: Eleverne er blevet spurgt: Har du i løbet af din skoletid modtaget undervisning om Grønland og grønlandere? Det kan eksempelvis være undervisning om skønlitteratur fra Grønland (fx Kim Leines forfatterskab), Grønlands historie (Kolonitiden, Rigsfællesskabet, Selvstyre mv.) eller Grønlands natur (klimaforandringer, dyr mv.)?

Analysen viser, at der er sammenhæng mellem modtaget undervisning om Grønland og vidensniveau. Den gruppe af elever, der præsterer bedst, er gymnasieelever, der er sikre på, at de har modtaget undervisning relateret til Grønland i 4.-6. klasse og 7.-9. klasse. Overvejende er de elever, der klarer sig dårligst, de grundskoleelever, der enten er sikre på eller ikke husker, om de har haft undervisning om Grønland.

6.3 EN FJERDEDEL HAR GRØNLANDSKE BEKENDTSKABER

Figur 14 viser de unges personlige forhold til Grønland. Heraf har størstedelen (59 pct.) ingen personlige forhold til Grønland, mens 24 pct. svarer, at de har venner og bekendte fra Grønland. En mindre andel af de unge (4-6 pct.) angiver, at de har været i Grønland, at de selv er grønlandere eller har familie fra Grønland.

Figur 14: De unges personlige forhold til Grønland.

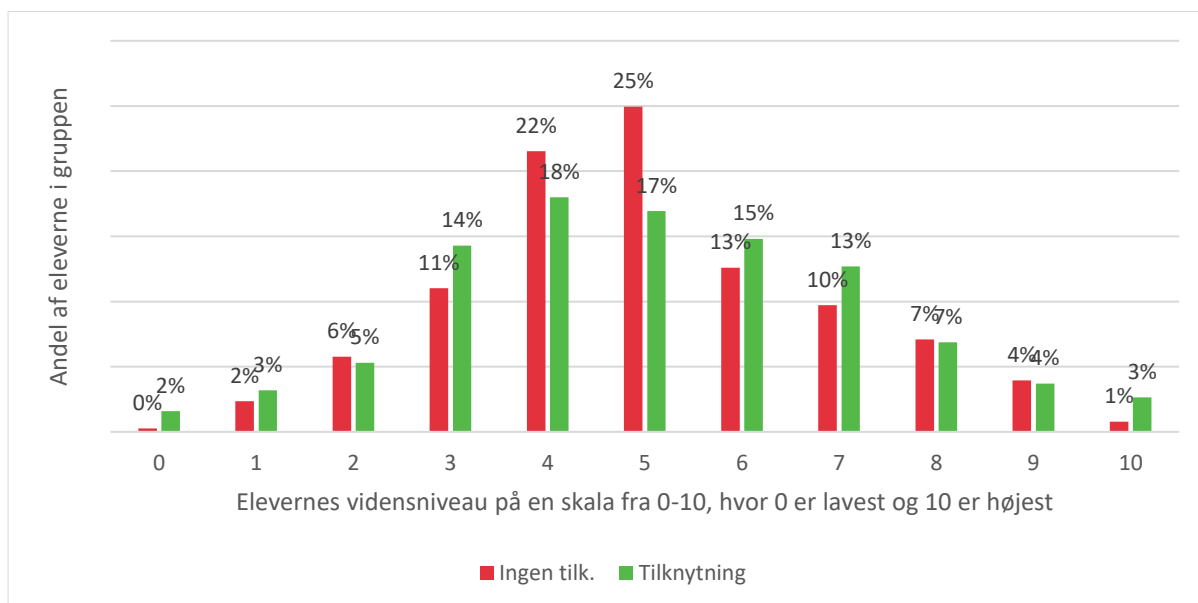


Kilde: Elevsurvey (n=570)

Note Eleverne er blevet spurgt: "Har du personlige forhold til Grønland?". Det har været muligt at afgive flere svar.

Analysen af resultaterne peger på, at elever, der har tilknytning til Grønland (dvs. kender en person fra Grønland, selv er født i Grønland, eller har været der) har et højere vidensniveau. Det viser sig på den måde, at unge med tilknytning især ligger højere (trin 6-7) på videnskalaen, hvor unge uden tilknytning dominerer på trin 4-5.

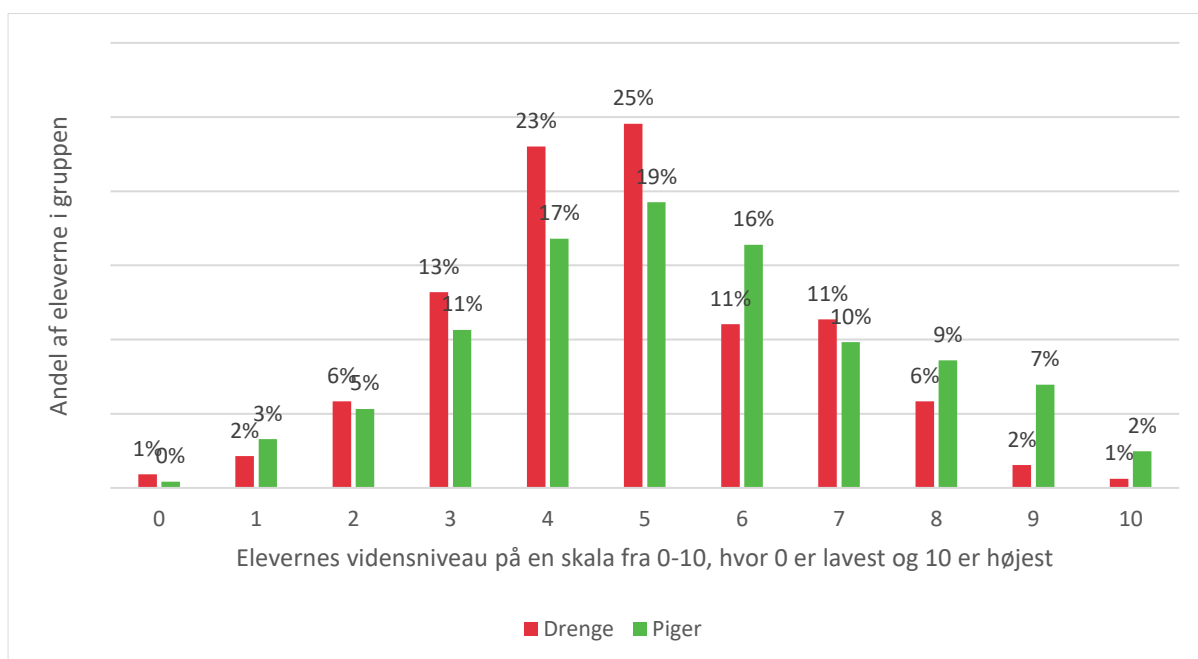
Figur 15. Relation mellem vidensniveau og tilknytning til Grønland



Kilde: Elevsurvey (n=570).

Analysen viser, at piger generelt har en større viden om Grønland og markerer sig især på skalaens niveau 8-10. I modsætning hertil dominerer drenge på skalaens niveau 4-5.

Figur 16. Relation mellem vidensniveau og køn

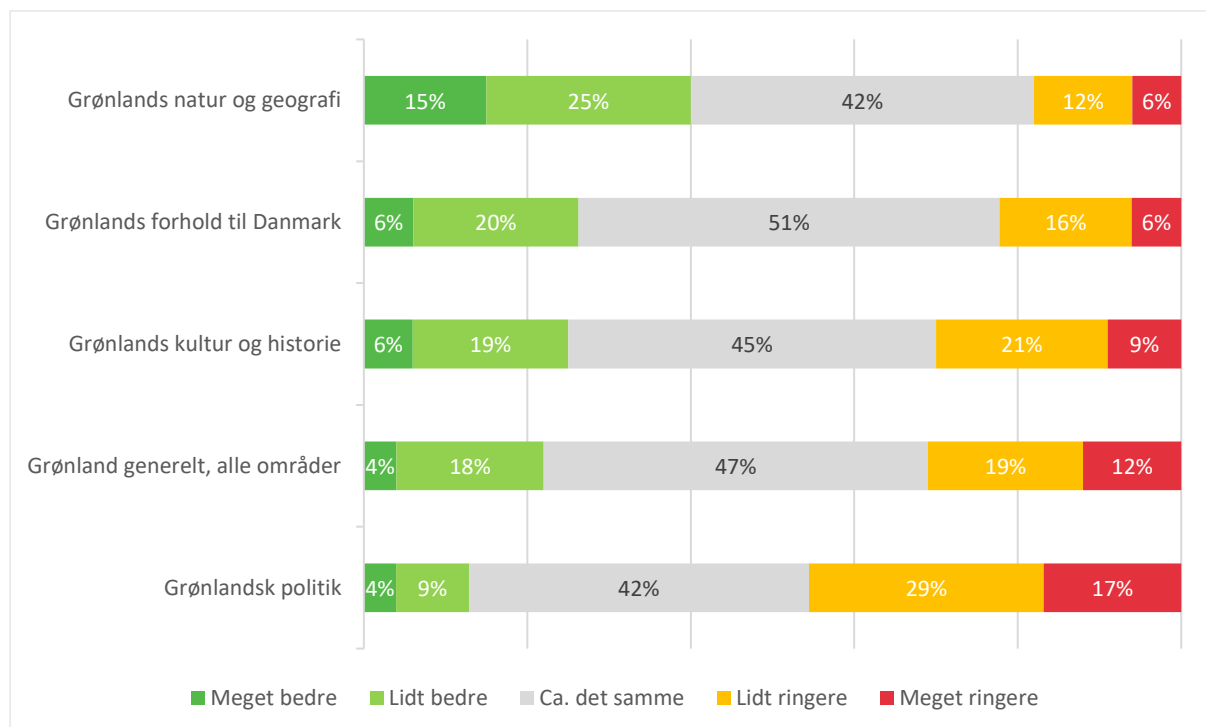


Kilde: Elevsurvey (n=570).

6.4 ELEVERNE VURDERER, AT DE VED MEST OM NATUR OG GEOGRAFI

Endelig har vi bedt de unge vurdere deres egen viden i forhold til jævnaldrende unge. I figur 17 vises vurderingerne fordelt på bestemte vidensområder. For alle vidensområder vurderer de unge oftest, at deres viden er ca. den samme som jævnaldrende unge. Der er dog tendens til, at en stor del af de unge (40 pct.) vurderer deres egen viden om Grønlands natur og geografi som værende mere omfattende end jævnaldrende unges viden sammenlignet med de øvrige vidensområder. 46 pct. af de unge vurderer deres egen viden som værende ringere i forhold til jævnaldrende unges viden på området ”Grønlandsk politik”. Således har de unge væsentlig mere tiltro til egen viden om Grønlands natur og geografi end til politiske spørgsmål om Grønland. Selvvurderingen stemmer overens med resultaterne fra videnstesten, hvor netop ”grundlæggende fakta” (der indeholder klima og naturspørgsmål), var det område, eleverne præsterede bedst indenfor.

Figur 17 De unges vurdering af egen viden i forhold til jævnaldrende.



Kilde: Elevsurvey, n=570.

Note: Eleverne er blevet spurgt: ”Hvad ved du om Grønland i forhold til dine jævnaldrende? Du skal skrive, hvad du tror, også selvom du ikke ved, hvad andre ved om Grønland.”

7. MOTIVER FOR AT LÆRE OM GRØNLAND

Som en del af undersøgelsens indledende fase blev der foretaget fokusgruppeinterviews med gymnasieelever og lærere. Formålet med disse var at få en indledende idé om deres vidensniveau i forhold til testudviklingen og snakke om dem om syn på og holdninger til Grønland. Når snakken faldt på relationen mellem deres undervisning og Grønland, gav det anledning til en refleksion over,

hvor oplagt og indlysende det ville være at inkludere Grønlandsrelaterede emner i undervisningen på tværs af fag.

Syv 3.g-elever fra forskellige studieretninger sidder og diskuterer, om det er nødvendigt at lære noget om Grønland i gymnasiet. Efter spørgsmålet er stillet, svarer den første elev prompte og sarkastisk: "Nødvendigt for hvad? Den globale fred?". Eleverne griner, og efterfølgende bliver der stille. Herefter begynder eleverne at tænke over, hvilke gode grunde der kunne være til, at de måske i højere grad burde lære noget om Grønland. En nævner det fælles sprog. En anden nævner den fælles historie. En tredje nævner, at der sidder grønlandske politikere i Folketinget. En fjerde siger, at det ville være en oplagt case på både de klimarelaterede og geopolitiske udfordringer, de lærer om. En femte siger, at mere oplysning om og undervisning ikke kun skulle være for elevernes egen skyld, men at det også ville være oplagte værktøjer til at ændre danskeres syn på folk fra Grønland:

“

"Det er vigtigt at lære noget om, fordi der er alle de fordomme om grønlandere. De skal ødelægges. Der skal oplyses. Der findes jo også løsninger på nogle af problemerne. Vi kunne godt være mere sammen om at finde løsningerne."

Gymnasieelev

Der er altså flere grunde til, at fokus på Grønland i undervisningen kan intensiveres. Analysen peger dog også på, at det er værd at overveje, hvilket fokus der lægges, for der er en tilbøjelighed til, at eleverne ved mere om Grønlands natur og klima, end de ved om grønlandere, det moderne samfund og de politiske forhold. Dette kan også hænge sammen med, at undervisningen primært finder sted på grundskolens 4.-6. klassetrin, hvor samfundsforhold er for komplekst et stofområde.

For at øge fokus på det moderne Grønland og Rigsfællesskabet er det relevant at fokusere på Grønland i udskolingen og gymnasiet, hvor det i dag fylder mindre. I fokusgruppeinterviewet med lærere bekræfter de denne tendens, og påpeger at det i nogen udstrækning også handler om mangel på tilgængeligt undervisningsmateriale:

“

"Lærer 1: Der er ingen tradition for det i samfundsfag. Grønland kan relateres til økonomi, politik, globalisering. Men vi bliver ikke inspireret."

Lærer 2: Det er vigtigt, der bliver lavet nogle materialer, der er gode. Der er nogle, der skal have lavet noget, vi kan dykke ned i. Det har vi brug for i en stresset hverdag."

Gymnasielærere

Som et afsluttende perspektiv er det også værd at hæfte sig ved internationale erfaringer med at adressere spørgsmål om, hvilken rolle eks-kolonilande skal have i undervisningen. I fx Australien dækker begrebet 'history wars' over en historisk og omdiskuteret konflikt om dels, hvor stor en rolle kolonihistorien skal spille, dels hvordan den skal fremstilles. Det betyder samtidig, at der er en række

erfaringer at trække på i forhold til, hvad undervisning med fokus på tidligere koloniserede befolkninger og lande betyder for unge og børns syn på disse minoriteter. Forskningen peger bl.a. på, at undervisning i kolonihistorie ofte antages at have direkte betydning for, hvordan unge ser på egen og kollektiv identitet, og at oplysning skaber større politisk og kulturel forståelse og tilhørsforhold på tværs¹⁴. Imidlertid er der ikke entydig evidens for, at indsatser i undervisningen (forsøgene er lavet på historieundervisning) er effektive i forhold til at udvikle en følelse af nationalt sammenhold¹⁵. En undersøgelse peger bl.a. på, at unges forståelse af historiske forhold i højere grad er styret af deres politiske orientering og selvforståelse end den anden vej rundt¹⁶. En anden undersøgelse rejser spørgsmålet om, hvorvidt unges førstehåndsindtryk er af større betydning end undervisning og boglig gennemgang og oplysning¹⁷.

Denne analyse bibringer viden til at kvalificere de politiske diskussioner om, hvorvidt, hvordan og hvorfor Grønland bør integreres i det danske skolesystem ved at give indsigt i niveau og sammenhænge omkring, hvor meget eleverne ved, hvad de ved noget om, hvor de ved det fra – og hvad de mener om Grønland i øvrigt.

8. PERSPEKTIVER

Undersøgelsen har peget på en række forhold, der med fordel kan give retning til fremtidige indsatser og afgrænsning af projekters fokus. Som supplement til hovedkonklusionen, kan fremhæves følgende fund, der kan give retning og fokus til indsatser og beslutninger:

- De unge ved mindst om Rigsfællesskabet og moderne samfundsforhold.
- Grønlandsrelateret indhold fylder mindst i udskolingen og i gymnasiet
- Der er efterspørgsel efter materialer, som kan understøtte undervisningen om Grønland.
- Personlige relationer og tilknytning er særligt sammenfaldende med højt vidensniveauet
- Der er sammenhæng mellem vidensniveau og holdninger til grønlandere og syn på Grønland

¹⁴ Mycock, A. (2017). After empire: The politics of history education in a post-colonial world. In *Palgrave handbook of research in historical culture and education* (pp. 391-410). Palgrave Macmillan, London. Side 393.

¹⁵ Grever, M., Haydn, T., & Ribbens, K. (2008). Identity and school history: The perspective of young people from the Netherlands and England. *British Journal of Educational Studies*, 56(1), 76-94.

¹⁶ Andrews, R., McGlynn, C., & Mycock, A. (2009). Students' attitudes towards history: does self-identity matter?. *Educational Research*, 51(3), 365-377.

¹⁷ Matusitz, J. (2012). Relationship between knowledge, stereotyping, and prejudice in interethnic communication. *PASOS. Revista de Turismo y Patrimonio Cultural*, 10(1).

9. METODE

I de følgende afsnit redegøres der for undersøgelsens metoder. Kapitlet er struktureret efter projektets kronologiske fremdrift fra foranalyse og spørgeskemaudvikling til dataanalyse og endelig kvalitetssikring. Der, hvor der er sammenhæng mellem de enkelte dele, krydshenvises der.

9.1 FORANALYSE

Nedenfor beskrives undersøgelsens tre indledende delelementer. Disse udgør samlet set foranalysen og har haft til formål at kvalificere den videnstest og de holdnings- og associationsspørgsmål, der er stillet i spørgeskemaet.

9.1.1 Workshop med interessenter

Som det første led i undersøgelsen blev der afholdt en workshop med deltagelse af en række interessenter og videnspersoner, der både havde ekspertise inden for Grønland som emneområde samt med undervisning og unge grønlændere i Danmark. Her deltog bl.a. Polarskolen og De Grønlandske Huse. Derudover deltog den eksterne emneekspert, der har været tilknyttet hele projektforsøbet.

Formålet med workshoppen var at generere input til de spørgsmål og områder, som spørgeskemaets videnstest skulle afdække. En samlet liste med emner og konkrete spørgsmål blev udarbejdet (fx om infrastruktur, geografi, politik m.v.). Derudover blev interessentgruppen præsenteret for idéen om at udvikle en associationsmatrice, hvilket der var opbakning til, og der blev givet bidrag til konkrete associationer og forestillinger, der kunne spørges ind til.

9.1.2 Desk research

Derudover har foranalysen bestået af en gennemgang af eksisterende undersøgelser omkring danskeres syn på Grønland samt en orientering i portaler og litteratur omkring Grønlands plads som emneområde i undervisningsmaterialer og læremidler. Gennemgangen bestod af to led. For det første åbne internetsøgninger med nøgleord som 'Grønland', 'undervisning', 'læremidler', 'holdninger', 'fordomme'. Den anden del af desk researchen var at undersøge de referencer, der blev nævnt i de kilder, første led resulterende i, og som syntes relevante. Dette har givet et grundlæggende indblik i den eksisterende litteraturs pointer og konklusioner, men det bør påpeges, at den har været foretaget ud fra et mæthedsprincip, og at der kan eksistere undersøgelser og forskning af relevans, som ikke er inkluderet.

Som supplement til den ovenstående del, der specifikt orienterede sig mod relationen Danmark-Grønland, er der suppleret med opslag i forskningslitteratur om, hvad undervisning og oplysning i koloniforhold og deres plads i undervisningen betyder for unges associationer og holdninger. Disse referencer er løbende indarbejdet i analysen.

9.1.3 Fokusgruppeinterviews

Der blev afholdt to fokusgruppeinterviews i forbindelse med undersøgelsens foranalyse. Det ene med seks gymnasielærere på et gymnasium i en mellemkommune og det andet med syv gymnasieelever i en storbykommune. Interviewene blev afholdt som semistrukturerede og var bygget tematisk op således, at følgende blev afdækket:

- Hvilken erfaring har de unge med Grønland i undervisningen?
- Hvordan begrebsliggør unge deres holdninger og associationer ift. Grønland og folk fra Grønland?
- Hvordan beskrives de unges vidensniveau?

Interviews med lærere og elever er efterfølgende kodet efter de tre ovenstående delspørgsmål. Gennemførelse og analyse af disse interviews har tjent to formål. Dels at generere et selvstændigt datainput til undersøgelsen, især vedrørende den del, der handler om, hvad unge forbinder med Grønland og hvorfor. Dels at hjælpe med at definere nogle af de associationer og det vidensniveau, der skulle afdækkes i spørgeskemaet.

Spørgeteknik blev associationer ved interviewene afdækket ved, at lærere og elever blev præsenteret for to øvelser. Dels blev de præsenteret for en række billedfriser med søgehits på Googles billedsøgning på 'Grønland' og 'grønlandere' (indeholdende bl.a. islandske øer, øflasker og grønlandske politikere). På baggrund heraf blev de spurgt ind til, hvordan disse relaterer sig til deres syn på Grønland. Derudover fik de til opgave på post its at skrive ned hvilke ord, de umiddelbart associerer med Grønland og folk fra Grønland. De ord, der er indgået i associationsmatricen er en syntese af bl.a. disse input.

9.2 ITEMUDVIKLING TIL VIDENSTEST

En afdækning af vidensniveauet hos en målgruppe, fx skole- og gymnasieelever, kræver nogle metodiske overvejelser i forhold til både hvad man spørger om, hvordan man spørger og, ikke mindst, hvordan man behandler de svar, der kommer ind. Herunder følger en beskrivelse af de metodiske overvejelser og valg, vi har truffet undervejs i processen.

9.2.1 Formulering af testspørgsmål

For at formulere de spørgsmål, der skulle indgå i videnstesten, afholdt vi en heldagsworkshop med deltagelse af spørgeskema- og testkyndige samt to indholdseksperter i forhold om Grønland. Målsætningen var, at det i videst muligt omfang skulle sikres, at spørgsmålene dækkede et bredt spektrum af viden om Grønland med fokus på at afdække de områder, som undersøgelsen omfatter.

Resultatet heraf var spørgsmål inden for fire (ikke fuldstændigt gensidigt udelukkende) overordnede kategorier om Grønland, som også fremgik af udbuddet:

- Grundlæggende fakta om Grønland (herunder natur og klima)
- Grønlandsk kultur og historie
- Det moderne grønlandske samfund (herunder det at være ung i Grønland)
- Rigsfællesskabet og politik

Kategorierne skulle ikke i sig selv benyttes i spørgerammen eller analyser, men skulle sikre, at vi i processen med at formulere opgaverne kom rimelig bredt omkring i de vidensområder om Grønland, som danske elever kan forventes at have en vis viden om.

Med henblik på at skabe en test, hvor eleverne ikke undervejs skulle komme i tvivl om, hvordan opgaverne skulle besvares, blev det forlods besluttet, at opgaveformaterne, der skulle anvendes, kun omfattede tre gængse og velkendte typer: Multiple Choice (opgaver, hvor man kan vælge blandt forskellige svarmuligheder), Cloze-opgaver (i en sætning tages et ord/tal ud, og det rigtige svar skal identificeres blandt fire muligheder) samt som MC-matrix (en række spørgsmål med fælles svarkategorier). De tre formater blev valgt ud fra en hensyntagen til både den tid, hele spørgeskemaet måtte tage at gennemføre, samt den statistiske efterbehandling og analyse, der skulle udføres.

Eksempler på test-opgaver (items), der blev anvendt i undersøgelsen.

ITEM-FORM	EKSEMPEL	FORDELE VED FORMEN																								
Multiple choice (sæt X)	Hvad er Grønlands officielle hovedsprog? <ul style="list-style-type: none"> ▪ Dansk ▪ Grønlandsk ▪ Islandsk ▪ Engelsk 	Alsidigt og passer til spørgsmål, hvor eleven kan gætte kvalificeret, hvis han/hun ikke kender det eksakte svar. Det kan være kompliceret at formulere gode distraktorer.																								
Cloze-item	Grønlands vigtigste erhverv er <i>(fiskeri, olieudvinding, turisme, landbrug, minedrift)</i> .	Item-format, der anvender autentisk tekst og som regel fungerer godt uden behov for megen læsning.																								
MC-Matrix	Hvem har ansvaret for følgende politikområder i Grønland? <table border="1" style="margin-left: auto; margin-right: auto;"> <thead> <tr> <th></th> <th>GRØNLAND</th> <th>DANMARK</th> </tr> </thead> <tbody> <tr> <td>Forsvar</td> <td style="text-align: center;"><input type="radio"/></td> <td style="text-align: center;"><input type="radio"/></td> </tr> <tr> <td>Uddannelse</td> <td style="text-align: center;"><input type="radio"/></td> <td style="text-align: center;"><input type="radio"/></td> </tr> <tr> <td>Udenrigspolitik</td> <td style="text-align: center;"><input type="radio"/></td> <td style="text-align: center;"><input type="radio"/></td> </tr> <tr> <td>Retsvæsen</td> <td style="text-align: center;"><input type="radio"/></td> <td style="text-align: center;"><input type="radio"/></td> </tr> <tr> <td>Socialpolitik</td> <td style="text-align: center;"><input type="radio"/></td> <td style="text-align: center;"><input type="radio"/></td> </tr> <tr> <td>Erhverv- og arbejdsmarked</td> <td style="text-align: center;"><input type="radio"/></td> <td style="text-align: center;"><input type="radio"/></td> </tr> <tr> <td>Sundhed</td> <td style="text-align: center;"><input type="radio"/></td> <td style="text-align: center;"><input type="radio"/></td> </tr> </tbody> </table>		GRØNLAND	DANMARK	Forsvar	<input type="radio"/>	<input type="radio"/>	Uddannelse	<input type="radio"/>	<input type="radio"/>	Udenrigspolitik	<input type="radio"/>	<input type="radio"/>	Retsvæsen	<input type="radio"/>	<input type="radio"/>	Socialpolitik	<input type="radio"/>	<input type="radio"/>	Erhverv- og arbejdsmarked	<input type="radio"/>	<input type="radio"/>	Sundhed	<input type="radio"/>	<input type="radio"/>	Effektivt item-format, der giver svar på mange spørgsmål på kort tid. Kun egnet til spørgsmål med fælles svarmuligheder.
	GRØNLAND	DANMARK																								
Forsvar	<input type="radio"/>	<input type="radio"/>																								
Uddannelse	<input type="radio"/>	<input type="radio"/>																								
Udenrigspolitik	<input type="radio"/>	<input type="radio"/>																								
Retsvæsen	<input type="radio"/>	<input type="radio"/>																								
Socialpolitik	<input type="radio"/>	<input type="radio"/>																								
Erhverv- og arbejdsmarked	<input type="radio"/>	<input type="radio"/>																								
Sundhed	<input type="radio"/>	<input type="radio"/>																								

Vi producerede i alt 111 spørgsmål (dikotome items) fordelt på i alt 36 opgaver. Nogle opgaver indeholdt kun ét item (dikotome), mens andre, som f.eks. en MC-matrice, kunne indeholde op til 10 items (polytome items).

9.2.2 Afprøvning af testspørgsmål og kvalitetssikring

For en god videnstest er det afgørende, at testen rent faktisk måler det, den skal – i vores tilfælde elevens vidensniveau om Grønland. Et kriterium herfor er monotonicitet, altså at sandsynligheden for, at en given elev svarer rigtigt på et spørgsmål, bliver større og større desto dygtigere eleven er. Det er desuden vigtigt, at testen er endimensionel - altså kun måler én ting. Det er derfor ikke hensigtsmæssigt, at der er spørgsmål, hvor en elev med f.eks. gode matematikfærdigheder kan regne sig frem til resultatet uden at have nogen specifik viden om det forhold, der egentlig skal undersøges. Samlet set var det ambitionen, at testen skulle kunne afdække de vidensområder, der er beskrevet ovenfor. Det skulle samtidig tilstræbes, at testen blev begrebsvalid (dvs. kun måler det, den skal belyse elevernes viden om). Viden om så bredt et område kan meget let komme til at kalde på opgaver, der måler mange forskellige ting. Det var altså på forhånd forventet, at en sådan videnstest ville kunne komme til at udfordre kriterierne for en god test (det er fx ikke givet, at danske elever, der ved meget om Grønlands dyreliv, også ved meget om det grønlandske politiske system). Det var derfor med en pragmatisk tilgang, at vi gik til opgaven: Der var indholdsområder, der skulle belyses/afdækkes, men vi ville bestræbe os på at eliminere de spørgsmål, der fungerede dårligst i sammenhængen.

For at kunne identificere de spørgsmål, hvor der ikke var sammenhæng mellem sandsynligheden for at svare rigtigt og elevernes generelle viden om Grønland, havde vi allerede ved designet af undersøgelsen og konstruktionen af spørgeskemaet vurderet, at det ville blive nødvendigt at prøve spørgsmålene på en population, der minder om den, der skulle tage testen i den endelige udgave. Til brug herfor anvendte vi Epinions Danmarkspanel (et onlinepanel bestående af knap 300.000 danskere), idet vi dog kun lod en række af de unge respondenter (i alderen 15-25 år) besvare spørgeskemaet – herunder testspørgsmålene. Vi lod undersøgelsen køre, indtil godt 200 respondenter havde gennemført, og tilvejebragte således et grundlag for undersøgelsen af opgavernes statistiske egenskaber.

9.2.3 Analyse af afprøvning og tilretning af videnstest

Med henblik på at afdække, hvordan de enkelte spørgsmål fungerede, blev der gennemført en Rasch-analyse af de dikotome items. Herved kan man analysere sig frem til, hvilke items der fungerer dårligt i modellen (fx items, hvor elever, der samlet scorer højt i opgavesættet, ikke har væsentligt større sandsynlighed for at svare korrekt end elever med lav score). Hvis fx sandsynligheden for at svare rigtigt på en opgave stiger i takt med, at respondenternes dygtighed falder, så måler opgaven tydeligvis ikke det samme som hovedparten af de øvrige opgaver, men måske noget helt andet. Sådanne opgaver bør kasseres (eller omskrives, hvis det beror på en fejl i formuleringen).

De dårligste items/opgaver blev således identificeret og sorteret fra, ligesom der blev set efter, om der var nogle af opgaverne, hvor der var dårlige/overflødige distraktorer, som kunne elimineres og dermed gøre opgaverne mere overskuelige. En række opgaver, der ikke fungerede optimalt, men

som indeholdt vigtige og centrale spørgsmål for undersøgelsen, blev bevaret i testen, selvom de ikke passede til modellen.

Efter frasortering og re-design af opgaverne stod vi nu med 32 opgaver indeholdende 87 spørgsmål. Opgavernes gennemsnitlige sværhedsgrad blev beregnet, og den test, som undersøgelsens elever slutteligt modtog, var organiseret, så opgaverne blev vist i rækkefølge efter sværhedsgrad fra lettest til sværest. Formålet hermed var at minimere risikoen for, at utålmodige respondenter/elever stopper testen for tidligt i undersøgelsen, når de på et tidligt tidspunkt møder spørgsmål, der er for svære til, at de kan besvare dem uden videre.

På grundlag af de 570 elevers besvarelser blev Rasch-scorer beregnet og transformeret til en score med middelværdi på 5 og en spredning på 2 (normalområdet på skalaen kommer til at ligge mellem 0 og 10).

9.3 UDVIKLING OG KVALITETTSIKRING AF ØVRIGE SPØRGSMÅL

9.3.1 Selvvurderet viden og om, hvor eleverne har lært det, de ved

I undersøgelsens sidste del bedes eleverne vurdere deres egen viden om en række vidensområder i forhold til jævnaldrende unge. Spørgsmålene er stillet for at kunne beskrive, på hvilke områder de unge har størst tiltro til egen viden. For at afdække, *hvorfra* eleverne har fået viden om Grønland og grønlændere, indgår desuden spørgsmål om videnskilder og spørgsmål om, hvorvidt eleverne har nogen form for personlige relationer til Grønland eller grønlændere.

9.3.2 Holdninger og associationer

Spørgsmål om holdninger og associationer på tværs af befolkningsgrupper kræver en metodisk og etisk balancegang. Om dette skriver Lis Togeby specifikt om relationen mellem danskere og folk fra Grønland:

Det største problem er, hvordan man overhovedet taler om grønlændere i Danmark, dvs. hvilke ord og begreber man bruger. Et andet problem er, hvilke emner man kan beskæftige sig med uden at støde ind i etiske problemer. Man kan sige, at det handler om at trække grænsen mellem politisk korrekthed og unødigt stigmatisering¹⁸.

Måden denne balancegang er forvaltet på i denne analyse er ved at sikre maksimal transparens og en metodisk tilgang bestående af flere kvalitetssikrende led. Dette er ikke kun fordi undersøgelsens genstandsområde fordrer dette, men også fordi der ikke findes metodisk præcedens for at undersøge unges syn på Grønland i en dansk kontekst. Følgende er gjort, hvilket også uddybes yderligere nedenfor. Nogle af spørgsmålene er inspireret af en eksisterende spørgeramme brugt til inter-etniske studier. De supplerende spørgsmål om associationer er udviklet på baggrund af input fra workshops med interessenter og kendskab til Grønland-Danmark forhold, den ovenfor gennemgåede litteratur, fokusgruppeinterviews med gymnasieelever og lærere, projektgruppens

¹⁸ Togeby, Lise. 2002. Grønlændere i Danmark—en overset minoritet. Århus: Aarhus universitetsforlag. Side 28.

emne-eksperter og efterfølgende valideret gennem pilottest og kommentering på spørgsmålene af 9. klasseselever og 3.g'ere.

9.3.2.1 Samhørighed og forsørgelse

Ligesom vidensdelen, der baseres på måling af viden, er holdninger og associationer vanskelige at afdække i en survey. Der er imidlertid en del inspiration at hente fra den eksisterende forskningslitteratur. En omfattende amerikansk forskningstradition har forsøgt at afdække og forklare den hvide majoritetsbefolkningens negative syn på afroamerikanere¹⁹.

I Danmark har Albrekt Larsen sammenlignet, hvorledes majoritetsbefolkningen i Danmark, Sverige, Storbritannien og USA opfatter etniske minoriteter. Her er der specifikt spurgt ind til synet på ikke-vestlige indvandrere. I denne undersøgelse er Larsens spørgsmålsformuleringer taget og let tilvirket således, at den dækker "folk fra Grønland". Ifølge socialpsykologien er den mest basale forudsætning for etablering af fordomme, at udsatte etniske minoriteter opfattes som en udgruppe²⁰. I det amerikanske 'General Social Survey' (GSS) er amerikanerne løbende blevet spurgt, hvor "tætte" (close) de føler sig på afroamerikanere. Stor distance antages at indikere, at afroamerikanere opleves som en udgruppe, mens lille distance antages at indikere det modsatte.

Dette har Larsen omsat til en 9-punktsskala, hvor 1 er "overhovedet ikke tæt" (not at all close) og 9 er "meget tæt" (very close). Oversættelsen af close fra amerikansk/britisk til dansk og svensk er ikke helt nem, men Albrekt Larsen har forsøgt med "samhørighed"²¹. At spørge ind til samhørighed vurderes som en god proxy for syn på grønlændere, og er anvendt i denne undersøgelse. For at sikre sammenlignelighed med Larsens undersøgelse, er 9-punktsskalaen bibeholdt.

Udover samhørighed, spørger Larsen også ind til i hvilken grad, man antager at en given befolkningsgruppe ønsker at klare sig selv. Inspireret heraf eleverne på en skala fra 1-9 bedt om at forholde sig til, om de vurderede, at grønlændere foretrækker at leve af sociale ydelser eller klare sig selv.

Yderligere er eleverne blevet bedt om at forholde sig på gradsskalaer til tre politiske temaer: Selvstændighed, ejerskab over værdien af Grønlands naturressourcer og bloktilskud. Grundet uklar ordlyd i spørgsmålsformuleringen om naturressourcer er dette spørgsmål taget ud. Spørgsmålet om bloktilskud er frasortet, fordi kun en lille andel af eleverne fik spørgsmålet på grund af en teknisk filterfejl.

9.3.2.2 Associationsspørgsmål

Derudover er undersøgelsen suppleret med en række ord, som eleverne har skullet vurdere, i hvilken udstrækning, de mener, beskriver grønlændere. Dette er en mere direkte måde at afdække associationer på og er afprøvet som supplement og variation til ovenstående samhørighedsspørgsmål. Det bør bemærkes, at dette er en metodisk tilgang der er udviklet til denne undersøgelse, og derfor ikke er afprøvet før. Dette har også betydet, at de ord, de unge er bedt om

¹⁹ Allport, G. W., Clark, K., & Pettigrew, T. (1954). The nature of prejudice.

²⁰ Festinger, L. (1954). A theory of social comparison processes. *Human relations*, 7(2), 117-140.

²¹ Larsen, C. A. (2012). Fordomme over for etniske minoriteter i Danmark, Sverige, Storbritannien og USA. *Politica*, 44(4), 488-504.

at forholde sig til, er udvalgt på baggrund af en proces bestående af flere led med henblik på kvalitetssikring jf. foranalysens delelementer:

- 1) På indledende workshop med interessenter blev idéen bekræftet som god og der blev afgivet konkret input
- 2) Desk research gav indikation om de mest udbredte associationer
- 3) Fokusgruppinterviews med gymnasieelever og lærere kvalificerede konkrete associationer
- 4) Bearbejdning i projektgruppe med grønlandske emneeksperter førte til syntetisering af disse
- 5) Pilottest af spørgsmål på 9. klasseselever og 3.g'ere sikrede at de udvalgte ord var meningsfulde for de unge
- 6) Gennemlæsning af resultater af ekspert Daniel Thorleifsen sikrede resultaternes relevans

Som angivet, blev listen over begreber til med afsæt i flere kilder, herunder i fokusgrupper med danske elever, som blev bedt om at nævne begreber, som de associerer med folk fra Grønland. I samarbejde med de til projektet knyttede eksperter blev denne liste udbygget og skåret til, så den kun indeholdt mere generelle værdiladede begreber med en nogenlunde lige vægtning af positivt og negativt ladede begreber. Således blev spørgsmålene stillet:

”Vi vil nu præsentere dig for nogle ord, andre har brugt om grønlændere. I hvilken grad beskriver ordene efter din mening personer fra Grønland? (Svarmuligheder: I høj grad, I nogen grad, I ringe grad, Slet ikke)

(_1) Sociale	(_5) <i>Civiliserede</i>	(_9) <i>Sjuskede</i>
(_2) Indelukkede	(_6) <i>Beskedne</i>	(_10) <i>Grundige</i>
(_3) Frigjorte	(_7) <i>Misbrugere</i>	(_11) <i>Svage</i>
(_4) Primitive	(_8) Spontane	(_12) <i>Stærke</i>

Nedenfor uddybes, hvordan elevernes besvarelser er analytisk behandlet.

9.4 STATISTISK ANALYSE AF ØVRIGE SPØRGSMÅL

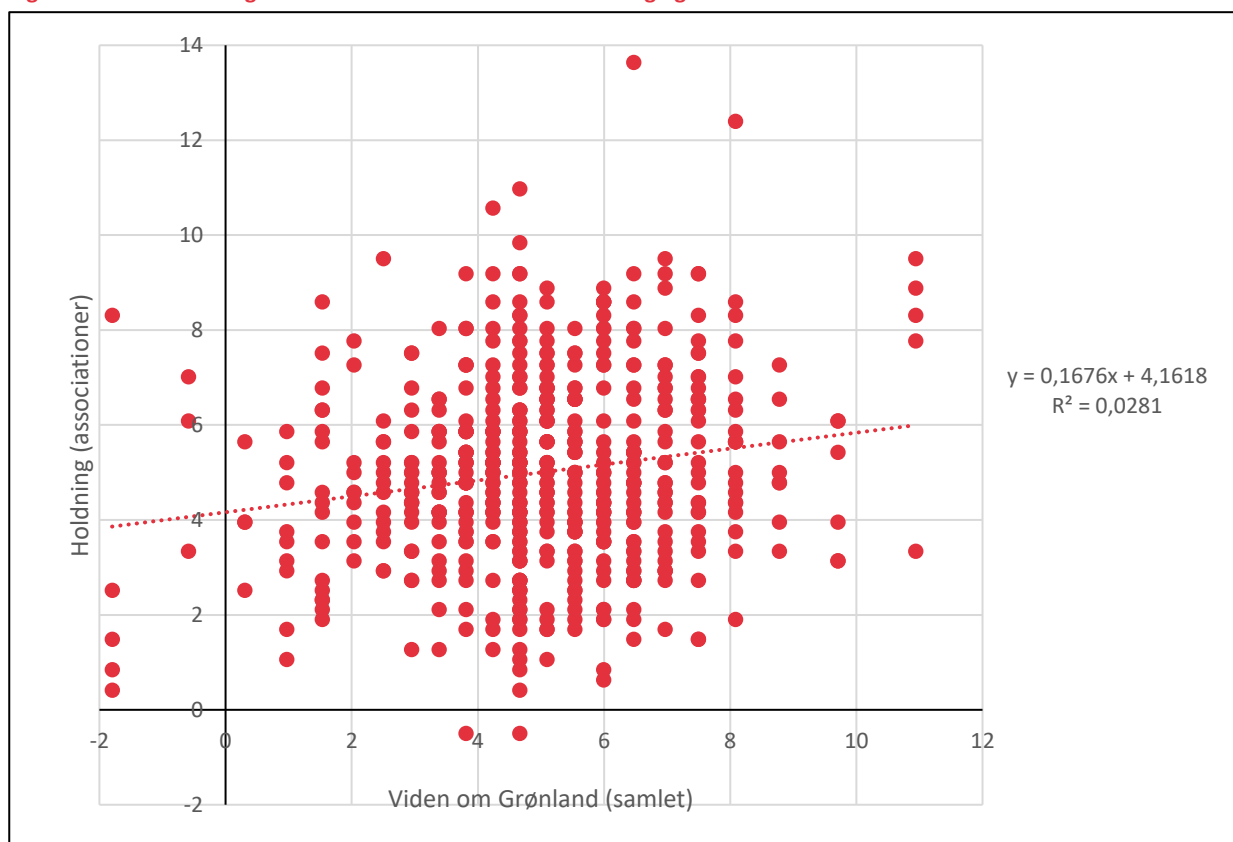
Endelig er der udarbejdet en række analyser, der beskriver sammenhængen mellem vidensniveau og de øvrige spørgsmål i undersøgelsen. Vi har analyseret de bivariate sammenhænge og rapporteret signifikans på et 90%-niveau. Til sammenligningen mellem vidensniveau og associationsspørgsmål er der foretaget en regressionsanalyse mellem elevernes score på viden og score på associationskalaen, som er uddybet nedenfor. Til analyserne om sammenhængen mellem vidensniveau og de øvrige, kategoriske spørgsmål er der undersøgt for korrelation mellem vidensniveau og svar på de pågældende spørgsmål.

Angående sammenhængen mellem associationsspørgsmål er det ved en Raschanalyse blevet undersøgt om disse 12 spørgsmål sammen kunne beskrive en samlet indikator på holdning til folk fra Grønland. Analysen viste at de 5 af spørgsmålene ikke kunne anvendes til formålet, mens de resterende 7 spørgsmål (med *kursiv/fed* ovenfor) dannede en rimeligt velfungerende skala til beskrivelse af holdningen målt ved de 7 associationer.

Denne skala blev (ligesom skalaerne, der måler dygtighed) normeret til en middelværdi på 5 og en spredning på 2 (normalområdet på skalaen kommer til at ligge mellem 0 og 10). Nedenfor er vist

sammenhængen mellem holdning udtrykt ved associationer og vidensniveau om Grønland på tværs af de fire hovedområder.

Figur 188: Sammenhæng mellem estimerede værdier af holdning og samlet viden



Som det fremgår af regressionslinjen i figuren, er der en svag men positiv sammenhæng mellem viden om og positive associationer til grønlændere (en test heraf viser, at sammenhængen, på trods af at den er svag, er signifikant). Det tyder på, at danske elevers viden om Grønland alt andet lige medvirker til en mere positiv holdning til grønlændere (når viden stiger med 1 point, er det mest sandsynligt at holdningerne stiger med 1/6 point).

På samme måde er sammenhængen mellem holdningsskalaen og hver af de 4 underskalaer (område 1-4) analyseret. Det viser sig, at det især er viden om område 2 i testen, dvs. Grønlands Kultur og Historie, der spiller en rolle for holdningen til Grønlændere.

9.5 STIKPRØVE OG BESVARELSER

I spørgeskemaundersøgelsen er tilstræbt en repræsentativ stikprøve af elever i grundskolens 9. klasse og i 3. g på gymnasierne. Vi har inviteret i alt 62 klasser til at deltage i undersøgelsen. Heraf

har 19 grundskoleklasser (250 elever) og 19 gymnasieklasser (320 elever) besvaret undersøgelsen²². Det giver en samlet svarprocent på 61 pct. på klasseniveau.

Tabel 1: Svarprocenter på klasseniveau.

Institutionstype	Klasser besvaret	Klasser inviteret	Svarprocent (klasseniveau)
Grundskole	19	36	53 pct.
Gymnasium	19	26	73 pct.
Hovedtotal	38	62	61 pct.

I nedenstående tabeller ses antallet af elevbesvarelser fordelt på kommunetyper og karaktergennemsnit for grundskole- og gymnasieelever. Alle grupper af elever på disse parametre er således repræsenteret i undersøgelsen.

Tabel 2: Antal besvarelser blandt grundskoleelever.

Kommunetype	Karaktergennemsnit 7 eller under	Karaktergennemsnit over 7	Total
Mellemkommune, landkommune eller yderkommune	87	47	134
Storby- eller bykommune	98	63	161
TOTAL	185	110	295 ²³

Tabel 3: Antal besvarelser blandt gymnasieelever.

KOMMUNETYPE	TOTAL
Mellemkommune, landkommune eller yderkommune	138
Storby- eller bykommune	182
TOTAL	320

9.5.1 Repræsentativitet

Det mest udslagsgivende parameter for repræsentativitet i denne type undersøgelser er, om man får hele klasser med, da den største variation i præstation er inden for klasserne selv. I denne undersøgelse er der udelukkende inviteret hele klasser. Derudover har vi rekrutteret de deltagende skoler på baggrund af følgende kriterier: over/under 7 i gennemsnit, 3.g og 9.klasse og kommunetype (Tabel 1, 2 og 3). Fordelingen på disse kriterier er også god i forhold til

²² Tre 9. klasser besvarede spørgeskemaet efter fristen og indgår derfor ikke i undersøgelsen.

²³ Der er 5 elever, der ikke indgår i denne oversigt, da det ikke har været muligt at hente oplysninger om karaktergennemsnit på den pågældende skole.

repræsentativitet. Der er dog en lille overvægt af 3.g. Det betyder, at når vi lægger de to klassetrin sammen i analysen, kan de unge samlet set fremstå som havende et lidt højere vidensniveau end det er tilfældet i virkeligheden. Alt i alt betyder disse forhold dog, at undersøgelsen er repræsentativ, når de ovenstående faktorer er på plads.

EPINION

OM OS

Vi er et af Skandinaviens største konsulent- og analysefirmaer med kontorer i Danmark, Grønland, Norge, Storbritannien, Sverige, Tyskland, Vietnam og Østrig.

Vi er en mangfoldig arbejdsplads med internationalt perspektiv og samarbejdspartnere i hele verden og beskæftiger mere end 150 fastansatte medarbejdere og 500 interviewere.

Vi leverer skræddersyede undersøgelser, der sikrer et solidt grundlag for optimale beslutninger. Vores mål er altid at præsentere analyseresultater og yde rådgivning af højeste kvalitet.

EPINION KØBENHAVN

RYESGADE 3F
2200 KØBENHAVN N
T: +45 87 30 95 00
E: TYA@EPINION.DK
W: WWW.EPINION.DK

EPINION AARHUS

HACK KAMPMANNS PLADS 1-3
8000 AARHUS C
T: +45 87 30 95 00
E: TV@EPINION.DK
W: WWW.EPINION.DK