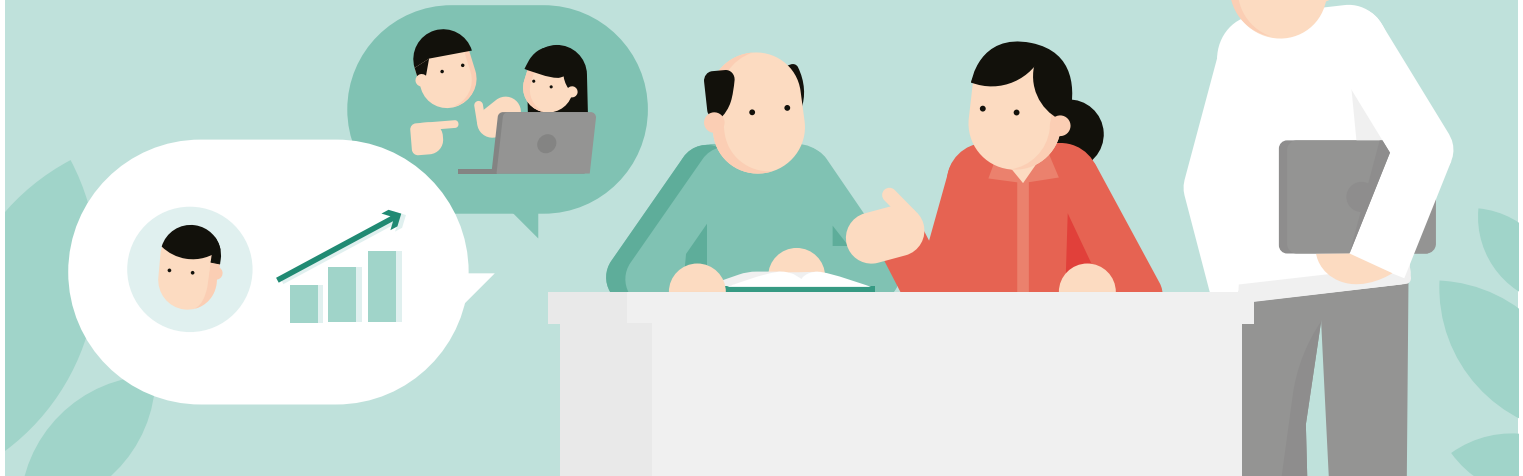


PROFESSIONELLE LÆRINGSFÆLLESSKABER

Udviklingsredskab til de gymnasiale uddannelser



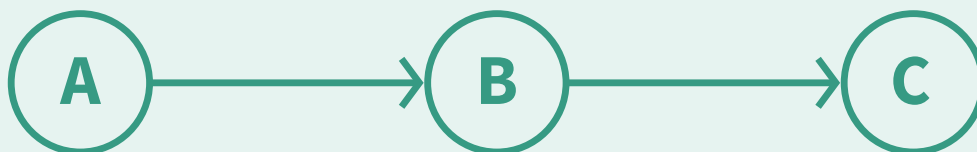
Introduktion

Dette udviklingsredskab giver sammen med vidensnotatet *Professionelle læringsfællesskaber – lærernes samarbejde om undervisningen på de gymnasiale uddannelser* en ramme for at udvikle lærernes samarbejde med henblik på at fremme både læreres og elevers læring og dermed støtte skoleudviklingen.

Udviklingsredskabet henvender sig til lærere og skoleledelser på de gymnasiale uddannelser, som ønsker at udvikle deres samarbejde som professionelt læringsfællesskab. Herunder at komme tættere på undervisningen og blive klogere på egen undervisningspraksis.

Redskabet guider jer igennem et selvevalueringsforløb, hvor I får lejlighed til at reflektere over og drøfte jeres samarbejde om undervisningen samt lægge en plan for udviklingen af jeres fælles praksis. På den måde understøtter redskabet, at I bliver bevidste om, hvordan I samarbejder, og hvordan det er muligt at udvikle og styrke jeres samarbejde om undervisningen og elevernes læring og trivsel.

Redskabet består af de tre nedenstående og gensidigt afhængige faser. Hver fase indeholder en række arbejdsspørgsmål og et bilag. Vi lægger op til, at I følger de beskrevne faser, men I kan også vælge at lade jer inspirere af materialet og udvikle jeres egen proces.



Individuel refleksion

Stil skarpt på jeres samarbejde, og reflekter individuelt over, hvordan I lige nu arbejder som professionelt læringsfællesskab.

Fælles drøftelse

Drøft i fællesskab jeres individuelle refleksioner fra fase A, og vurder, hvilke elementer af jeres samarbejde der fungerer godt og mindre godt.

Fælles mål for udvikling

Prioriter to-tre udviklingspunkter, som det på nuværende tidspunkt er mest centralt at arbejde videre med, og læg en plan for arbejdet.

Forslag til arbejdsproces

For skoleledelsen:

- 1 Det er vigtigt, at I forud for arbejdet med udviklingsredskabet tydeligt kommunikerer formålet med at arbejde i professionelle læringsfællesskaber. Herunder hvordan arbejdet i professionelle læringsfællesskaber kan understøtte lærernes arbejde med at skabe de bedst mulige rammer for elevernes læring og trivsel.
- 2 I tager stilling til, hvilke lærerteams eller -grupper (fx klasseteams eller faggrupper) der skal arbejde med udviklingsredskabet.
- 3 I udpeger en tovholder, der har ansvaret for at facilitere, koordinere og tilrettelægge udviklingsprocessen i de enkelte lærerteams.
- 4 I sikrer i dialog med tovholderne, at de enkelte lærerteams bruger udviklingsredskabet til at arbejde med udviklingspunkter, der både giver mening for teamets egen udvikling og for den samlede skoleudvikling.
- 5 Det er vigtigt, at I aktivt involverer jer i teamenes arbejde med udviklingsredskabet. Herunder at I sammen med tovholderne sikrer en løbende dialog, sparring og opfølgning på udviklingen af de enkelte teams' samarbejde.
- 6 Endelig kan I med fordel selv gøre brug af udviklingsredskabet i ledelsesteamet.

For lærerteamet:

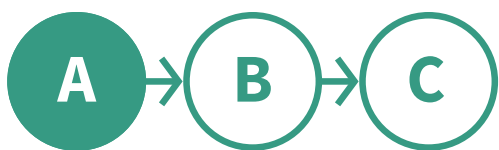
- 1 I afholder møder i jeres respektive lærerteams eller -grupper, hvor I arbejder med udviklingsredskabet.
- 2 I diskuterer og vælger i fællesskab med tovholderen en arbejdsform, der giver mening i forhold til jeres konkrete praksis. I kan fx gå gennem hele redskabet på et møde, bryde det op over flere møder eller løbende inddrage redskabet i forskellige sammenhænge.
- 3 Tovholderen har ansvaret for at facilitere selvevalueringsforløbet, men det er hele lærerteamets ansvar at byde konstruktivt og åbent ind til de fælles drøftelser.
- 4 I skriver løbende centrale dele af jeres drøftelser ned, så I fastholder vigtige overvejelser. I skriver også jeres aftaler ned, så der er klarhed over, hvad der er aftalt, og hvem der forventes at gøre hvad.

God arbejdslyst!

Hvad er et professionelt læringsfællesskab?

Som beskrevet i vidensnotatet *Professionelle læringsfællesskaber – lærernes samarbejde om undervisningen på de gymnasiale uddannelser*, forstår vi i denne sammenhæng et professionelt læringsfællesskab som samarbejdet mellem en gruppe af lærere, der i fællesskab indgår i kritiske og reflekterende dialoger med henblik på at udvikle undervisningen og dermed understøtte elevernes læring og trivsel bedst muligt. At arbejde i profes-

sionelle læringsfællesskaber er kendetegnet ved, at lærerne deler viden og erfaringer med hinanden og har en undersøgende tilgang til egen praksis. Det indebærer, at lærerne systematisk lader sig informere af tilgængelige data og relevant viden til at blive klogere på egen praksis og til at justere og forbedre undervisningen. Data forstås her i bred forstand og omfatter både kvalitative og kvantitative data.



Individuel refleksion

I fase A reflekterer I individuelt over, hvordan I lige nu arbejder som et professionelt læringsfællesskab. Denne refleksion skal danne afsæt for en fælles drøftelse i fase B.

Forberedelse

Som forberedelse til mødet anbefales det, at alle mødedeltagere orienterer sig i vidensnotatet *Professionelle læringsfællesskaber – lærernes samarbejde om undervisningen på de gymnasiale uddannelser*, som findes via dette link samt på www.eva.dk/viden-om og www.emu.dk.

Vidensnotatet samler hovedpointer fra forskningslitteratur om professionelle læringsfællesskaber.

Vidensnotatet kan danne afsæt for jeres udviklingsarbejde i lærerteamet ved at bidrage med en fælles forståelse af:

- Hvad kan arbejdet i professionelle læringsfællesskaber bidrage med?
- Hvilke udfordringer kan man opleve i udviklingen af professionelle læringsfællesskaber?
- Hvad kræver det at udvikle og arbejde i professionelle læringsfællesskaber?

Sådan gør I

Individuel refleksion

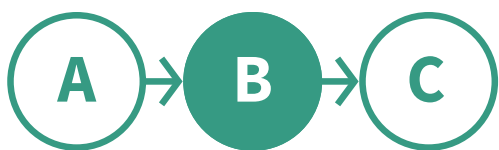
- 1 Tænk hver især over, hvad der kendetegner den måde, I samarbejder på i dag.
- 2 Brug bilag 1, som I finder på næste side. Udfyld individuelt skemaet.

BILAG 1

Tag temperaturen på jeres samarbejde

Brug skemaet til individuelt at reflektere over, hvordan du oplever, at I samarbejder som et professionelt læringsfællesskab.

HVORDAN SAMARBEJDER VI?	I høj grad	I nogen grad	I mindre grad	Slet ikke
Vi diskuterer, hvad eleverne skal lære				
Vi diskuterer, hvordan undervisningen bedst muligt kan understøtte elevernes læring				
Vi diskuterer, hvordan vi kan se tegn på elevernes læring				
Vi drøfter konkrete episoder fra undervisningen med hinanden med blik for det didaktiske og pædagogiske				
Vi deler undervisningsmateriale med hinanden				
Vi udvikler undervisningsforløb eller konkrete undervisningselementer sammen				
Vi afprøver nye tiltag i undervisningen som følge af vores fælles reflekterende dialoger				
Vi følger op på, hvordan nye tiltag i undervisningen har virket				
Vi indgår forpligtende aftaler om fælles didaktiske/pædagogiske tilgange				
HVAD INDDRAGER VI I SAMARBEJDET?				
Vi inddrager iagttagelser fra dagligdagen				
Vi inddrager observationer af hinandens undervisning				
Vi inddrager ny pædagogisk og didaktisk viden (fx fra seminarer, kompetenceudviklingsaktiviteter eller forskningsartikler)				
Vi inddrager data fra undersøgelser og registre (fx elevtrivselsundersøgelsen, frafald eller standpunkts-/årskarakterer)				
Vi inddrager elevproduktioner og/eller elevfeedback				
HVAD BIDRAGER SAMARBEJDET MED?				
Samarbejdet giver mig øget indsigt i egen undervisningspraksis				
Samarbejdet giver mig nye handlemuligheder, som jeg kan bruge i min undervisning				
Samarbejdet styrker kvaliteten i min undervisning				
Samarbejdet bidrager til fælles kompetenceudvikling				
HVILKE RAMMER ER DER FOR VORES SAMARBEJDE?				
Der er et tydeligt formål med vores samarbejde				
Der er en tydelig sammenhæng mellem vores samarbejde og skolens vision og strategi				
Skoleledelsen prioriterer udviklingen af professionelle læringsfællesskaber				
Skoleledelsen involverer sig i vores samarbejde (fx ved at spørge ind eller deltage ved møder)				
Vores møder har en længde, der muliggør fælles reflekterende dialoger om problemstillinger				



Fælles drøftelse

I fase B drøfter I i fællesskab jeres samarbejde med afsæt i jeres individuelle besvarelser af bilag 1. En central del af denne fase er, at I gør plads til hinandens individuelle vurderinger af samarbejdet. Tag jer derfor tid til at forstå de forskellige perspektiver, der kan være på jeres samarbejde.

Husk gode spilleregler i dialogen

Det er tovholderens rolle at facilitere den fælles drøftelse. Tovholderen sikrer en proces, hvor alle kommer til orde, og hvor der er et konstruktivt fokus på at udvikle samarbejdet i fællesskab til gavn for elevernes læring og trivsel.

Tovholderen bidrager til – men det er alles ansvar – at drøftelserne tager udgangspunkt i gode spilleregler:

- Gennemfør de fælles drøftelser på en måde, der sikrer fælles læring.
- Sørg for, at der er plads til forskellige perspektiver, og at I møder hinanden med anerkendelse og respekt.
- Vær nysgerrige over for jeres egen og hinandens praksis. Brug uddybende spørgsmål til at fremme forståelsen af hinandens perspektiver.

Sådan gør I

Fælles drøftelse

Drøft, hvordan I hver især oplever jeres samarbejde med afsæt i bilag 1. Processen faciliteres af tovholderen, der leder mødet og sikrer en god og konstruktiv dialog.

- 1 Præsenter på skift jeres vurderinger fra bilag 1. Knyt evt. et eksempel på en konkret situation fra jeres praksis til vurderingerne, så I får billeder på de situationer, I oplever som henholdsvis styrker og svagheder.
- 2 Drøft, hvad der kendetegner jeres vurdering af teamet som professionelt læringsfællesskab:
 - Hvor har I en fælles oplevelse af samarbejdet? Hvor adskiller I jer fra hinanden – og hvorfor?
 - Hvad kendetegner jeres samarbejde i høj grad, i nogen grad, i mindre grad og slet ikke?
 - Er der områder, hvor I er udfordrede? I så fald, hvorfor er I udfordrede?
 - Hvilke områder af jeres samarbejde ønsker I at udvikle?



Noter løbende centrale overvejelser og drøftelser i bilag 2.

BILAG 2

Fælles syn på samarbejdet

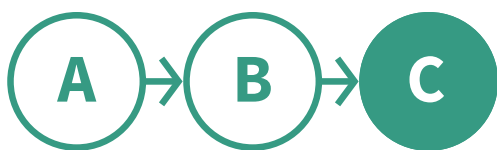
Dato/tid:

Teammedlemmer:

HVAD KENDETEGNER I HØJ ELLER NOGEN GRAD VORES SAMARBEJDE?

HVAD KENDETEGNER I MINDRE GRAD ELLER SLET IKKE VORES SAMARBEJDE?

HVILKE DELE AF VORES SAMARBEJDE ØNSKER VI AT UDVIKLE?



Fælles mål for udvikling

På baggrund af fase B udvælger I to-tre udviklingspunkter og lægger en plan for jeres videre arbejde med at styrke teamet som professionelt læringsfællesskab.

Sådan gør I

Udvælg to-tre udviklingspunkter for jeres videre arbejde

Fælles udvælgelse af udviklingspunkter med afsæt i bilag 2.

- 1 Hvilke to-tre udviklingspunkter vil I prioritere at arbejde videre med?

Læg en konkret plan for arbejdet med hvert udviklingspunkt

- 2 Hvad ønsker I at opnå med udviklingspunktet?
 - Hvordan kan arbejdet med udviklingspunktet fremme elevernes læring og trivsel?
 - Hvordan kan arbejdet med udviklingspunktet fremme jeres professionelle læring?
- 3 Hvilke handlinger vil I sætte i gang for at opnå den ønskede udvikling?
- 4 Hvem skal involveres?
- 5 Hvordan vil I løbende følge op på, at I udvikler det, I gerne vil?
 - Hvilke tegn på udvikling vil I se efter?
 - Hvilke inputs vil I inddrage? Fx test-, trivsels- eller observationsdata.
- 6 Overvej, om der eksisterer eller kan skabes fora på skolen, hvor I kan dele gode erfaringer og udfordringer fra udviklingsprocessen med det øvrige lærerkollegium og skoleledelsen.

Indgå forpligtende aftaler

- 7 Udpeg den eller de ansvarlige for arbejdet med udviklingspunktet.

- 8 Aftal, hvordan og hvornår I vil følge op på aftaler og resultater, og hvordan I vil justere jeres udviklingsproces løbende. Herunder hvordan arbejdet med udviklingsredskabet kan inddrages i og understøtte det løbende samarbejde mellem teamet og skoleledelsen.



Noter jeres overvejelser, beslutninger og aftaler i bilag 3.

BILAG 3

Fælles plan og aftaler

Brug skemaet til at notere jeres plan for udviklingsarbejdet og de indgåede aftaler. Udfyld et skema for hvert udviklingspunkt.

UDVIKLINGSPUNKT

PLAN FOR UDVIKLINGSARBEJDET

Hvad ønsker vi at opnå med udviklingspunktet?

Hvilke handlinger vil vi sætte i gang?

Hvem skal gøre hvad?

Hvordan vil vi følge op – og på hvilke tegn?

FORPLIGTENDE AFTALER

Hvem er ansvarlig(e) for udviklingspunktet?

Hvornår følger vi op? Og hvem gør det?

Du står med en del af en samlet videnspakke

Dette udviklingsredskab indgår i en videnspakke, der indeholder en række forskellige produkter, der på hver sin måde præsenterer og lægger op til videre arbejde med vidensnotatets pointer om professionelle læringsfællesskaber på de gymnasiale uddannelser.



Udviklingsredskab
Udspringer af pointer fra vidensnotatet og lægger op til, at I igangsætter en systematisk refleksions- og udviklingsproces i jeres team.

Vidensnotat
Baserer sig på en systematisk vidensopsamling om professionelle læringsfællesskaber.



Film
Giver konkrete eksempler på arbejdet med professionelle læringsfællesskaber på de gymnasiale uddannelser.



Du kan finde udgivelser og produkter om professionelle læringsfællesskaber på de gymnasiale uddannelser på www.eva.dk/viden-om og www.emu.dk.

Professionelle læringsfællesskaber
Udviklingsredskab til de gymnasiale uddannelser

© 2019 Danmarks Evalueringsinstitut og Børne- og Undervisningsministeriet
Citater med kildeangivelse er tilladt

Design: BGRAPHIC
Illustration: Ferdio

Publikationen er kun udgivet i elektronisk form på:
www.eva.dk/viden-om
og www.emu.dk
ISBN (www): 978-87-7182-357-8