

# Historie og organisation



UNDERVISNINGS  
MINISTERIET

Sanistål

Den tidlige historie	2
00'erne	3
Finanskrisen i 2008	4
Organisation	5
Sanistål i udlandet	6
Tidslinje	7



Formålet med dette materiale er at give erhvervsskolerne inspiration til arbejdet med caseeksamen og caseorienteret undervisning. Faktateksten er udarbejdet i 2016 af *Den merkantile casekommission* i forbindelse med den merkantile caseeksamen 2017-2018. Vær derfor opmærksom på, at oplysninger om virksomheden kan være forældede. Hvis virksomheden skal bruges som case i undervisningen, bør der søges efter mere aktuelle oplysninger på internettet.



# Den tidlige historie

Saniståls historie kan føres tilbage til 1853, hvor A. Schjøth starter sin forretning i Vejle, og i 1865, hvor L. S. Lange begynder at sælge støbegods i Aalborg.

Dog skal vi helt frem til 1972 før Sanistål, som vi kender det i dag, bliver etableret. Det sker på baggrund af en fusion mellem Lange og Unmack A/S; et firma, der har sine rødder i jern- og støbegodsbranchen.

Igennem 1970erne og 1980erne opkøbte Sanistål virksomheder indenfor branchen, og i 1991 bliver Sanistål en koncern – en milepæl for virksomheden.

---

Koncern - En koncern er en samling af virksomheder bestående af ét moderselskab, ofte et holdingselskab, og et eller flere datterselskaber.

# 00'erne



UNDERVISNINGS  
MINISTERIET

Sanistål

I det nye årtusinde tog det for alvor fart for Sanistål. I 2001-02 blev selskaberne Holstebro Jern- og Stålforretning A/S og Brødrene Vestergaard opkøbt. Disse havde en samlet omsætning på hhv. 115 og 133 mio. kr., og beskæftigede i alt 116 medarbejdere.

Med disse opkøb styrkede Sanistål deres position på markedet og fik en større dækning inden for markedet for værktøj, tekniske produkter og indretning af varebiler.

Frem til 2007 overtog Sanistål yderligere to virksomheder og med målet om at leve op til at være totalleverandør til den danske industri og byggeri, udvider Sanistål deres nuværende produktsortiment med elteknik.

I 2007 opkøber Sanistål firmaet Carl F A/S for 500 mio. kr.; den daværende markedsleder i Danmark inden for dør- og vinduesbeslag, befæstelse og værktøj til tømrer- og snedkerbranchen. Sanistål overtog en virksomhed med en omsætning på 1 mia. kr. mod Saniståls daværende omsætning på 5 mia. kr.

Saniståls samlede medarbejdertal udgjorde i 2007 2300 ansatte.

---

Produktsortiment - Udbud og udvalg af varer

Befæstelse

- Beslag mv.



# Finanskrisen i 2008 og turn around

Den internationale finanskrisen rammer for alvor i 2008 og det går især ud over byggebranchen. Hele industrien bliver meget omkostningsbevidst og resultatet bliver også en faldende efterspørgsel henover hele Saniståls produktlinje.

Sanistål måtte derfor tilpasse sig den nye situation, hvilket man gjorde ved at skære ned på aktiviteterne, nedbragte lagerværdien og gennemførte effektiviseringer. Sanistål fokuserede også på kerneforretningen, hvilket medførte at Carl F International blev solgt.

I 2009 ændrede Sanistål organisationen, så den ikke længere var opdelt i fire afdelinger, men i to større afdelinger: byggeri og industri.

I 2010 indgår Sanistål et samarbejde med Danske Fragtmænd, som skal varetage distributionen fra varen forlader lageret til den lander hos kunden.

I 2011 blev der på en ekstraordinær generalforsamling truffet beslutning om en aktieemission på 550 mio. kr. ved konvertering af ansvarlige lån. Dette blev begyndelsen på en betydelig fremgang for Sanistål.

---

Produktlinje - Udbud af produkter  
Turn around - Vendingspunkt

Aktieemission - Udstedelse af nye aktier, der skal dele ejerskabet af selskabet  
Konvertering - Omlægning  
Ansvarlige lån - Lån fra kreditorer sammen med virksomhedens egenkapital

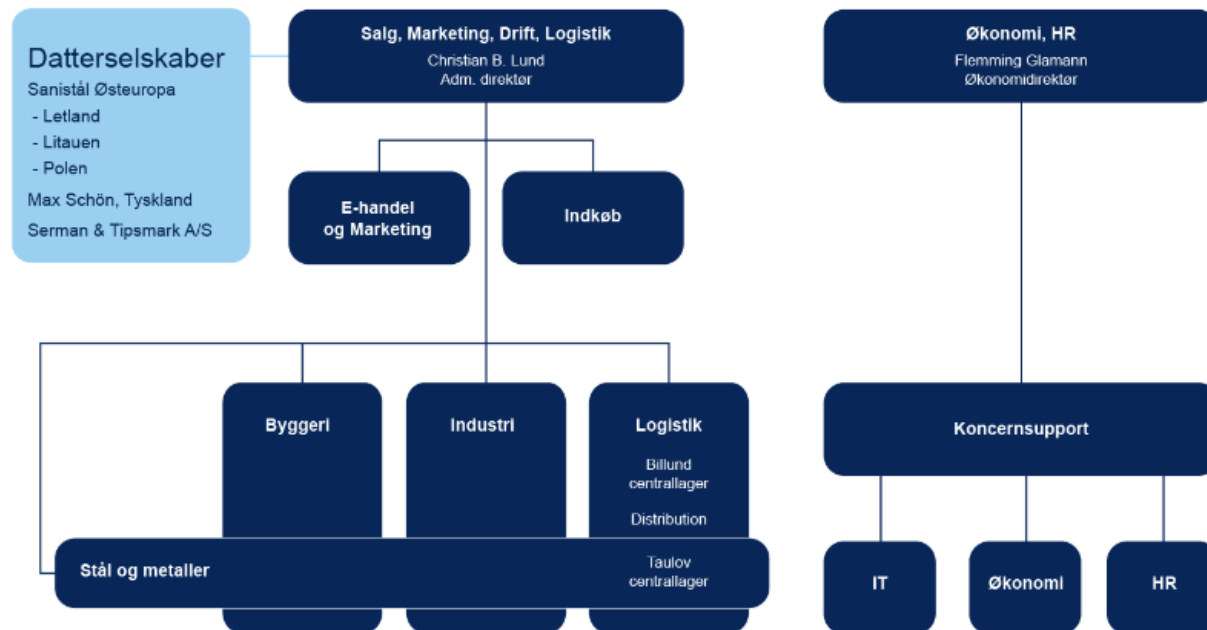


# Organisation

Sanistål var i 2016 en koncern med 1600 medarbejdere, og som styres af en bestyrelse bestående af 7 personer.

Direktionen består af administrerende direktør Christian B. Lund og økonomidirektør Flemming Glamann.

Sanistål er et aktieselskab, hvor hhv. Danske Bank, Nordea og Jyske Bank er de største investorer.



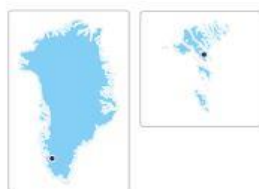
- Investor
- En person, der køber aktier i en virksomhed med forventning om at tjene penge på sigt



# Sanistål i udlandet

Ud over at være en landsdækkende forretning i Danmark er Sanistål repræsenteret i Baltikum (Letland og Litauen), Tyskland og Polen som leverandør af produkter og løsninger til byggeri og industri.

## Sanistål-koncernens aktiviteter



Sanistål A/S Danmark  
47 

Sanistål Tyskland  
7 

Sanistål Østeuropa  
13 

- Hovedkontor
- 📍 Centrallager
- Afdelinger

### Sanistål A/S Danmark

- › Omsætning 3.418 mio. kr.
- › 1101 ansatte
- › 47 butikker/afdelinger
- › Datterselskab Serman & Toppmark A/S
- › Centrallager i Taulov og Bilkund
- › Hovedkontor, Aalborg

### Sanistål Tyskland

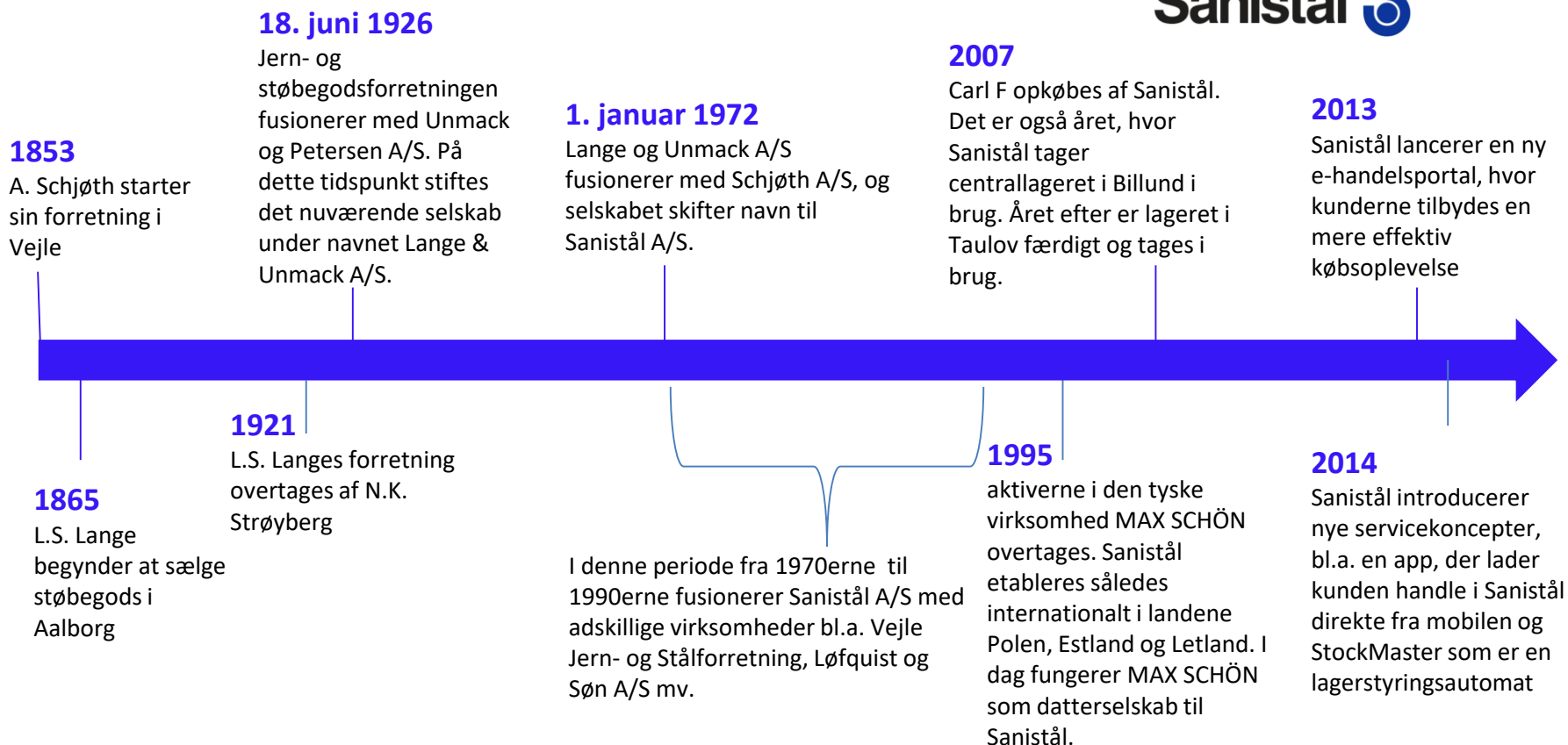
- › Max Schön GmbH
- › Centrallager i Rostock
- › Omsætning 322 mio. kr.
- › Datterselskab HEPA Wäldlager
- › 7 butikker/afdelinger
- › Hovedkontor, Lübeck
- › 140 ansatte

### Sanistål Østeuropa

- › Sanistål Letland, Litauen og Polen
- › Centrallager i Riga
- › Omsætning 374 mio. kr.
- › Hovedkontor, Riga
- › 13 butikker/afdelinger
- › 264 ansatte



# Tidslinje



Du kan læse meget mere om Saniståls historie her:

<https://www.sanistaal.com/da/om-sanistaal/fakta-om-sanistaal/historie>