

# Tiden på skolen

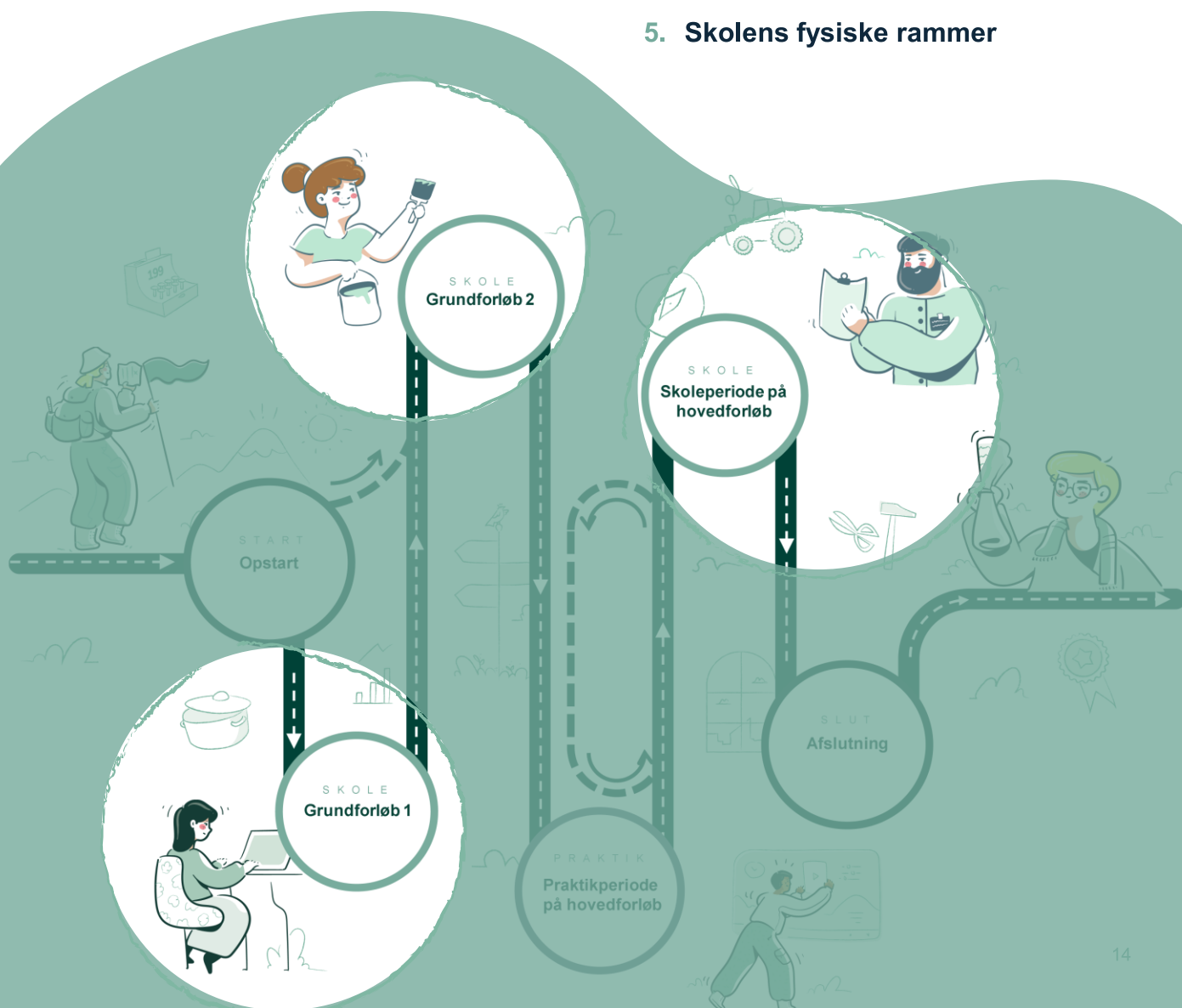
## Hvad understøtter et godt undervisningsmiljø på skolen?

Undervisningsmiljøet på skolen er væsentligt for elevernes trivsel og fastholdelse på uddannelsen.

Tiden på erhvervsskolen dækker både grundforløb 1, grundforløb 2 samt skoleperioderne på hovedforløbet.

I undersøgelsen fremkommer fem overordnede temaer, som har særlig stor indvirkning på undervisningsmiljøet på skolen. Eksempler på god praksis indenfor de fem temaer uddybes på de følgende sider.

1. Den gode lærer
2. Elev-elevrelationer
3. Den gode undervisning
4. Støttefunktioner
5. Skolens fysiske rammer



# Den gode lærer er for mange elever omdrejningspunktet for det gode undervisningsmiljø

En række kendetegn går igen på tværs af elevtyperne, når eleverne spørges, hvad der kendetegner en god lærer. Engagement, humor, tilgængelighed og at være i øjenhøjde med eleverne samt stærk fagfaglig undervisning og klasserumsledelse er vigtige værktøjer for læreren.

## 1. Stærke faglige kompetencer

Den gode lærer er fagfagligt dygtig. Han/hun kan sit fag og viser det stolt frem. Den gode lærer er også pædagogisk, særligt på grundforløbene, hvor fokus på dannelse er større, og hvor nogle elevers tidligere dårlige skoleerfaringer skal overvindes. Klasserumsledelse er også en væsentligt pædagogisk kompetence. Skolen har ansvaret for fastlæggelse af lærerens undervisningskompetencer (§13, stk. 4), men det påhviler læreren, at vedligeholde og udvikle underviserkompetencen (§13, stk. 5).

## 2. Sociale kompetencer

Særligt lærerens relationskompetence er afgørende. Læreren skal kunne møde eleverne i øjenhøjde, være opmærksom og omsorgsfuld samt tilgængelig for eleverne.

## 3. Personlige kompetencer

Endeligt er en engageret lærer en åbenlys motivation for eleverne, da engagementet smitter. Den gode lærer formår desuden at skabe en afslappet atmosfære i undervisningen blandt andet ved brug af humor.



Den gode lærer er...

- I øjenhøjde med eleverne
- Opmærksom og omsorgsfuld
- Tilgængelig

- Engageret
- I stand til at skabe en afslappet atmosfære

**Faglige kompetencer**

**Sociale kompetencer**

**Personlige kompetencer**



## Elevers fortællinger om den gode lærer:

### Engagement

"Jeg er virkelig imponeret over den interesse, der er fra de forskellige undervisere. De er meget bevidste om deres rolle, og jeg har en fornemmelse af, at de altid har lyst og tid til at snakke - hvad enten det angår noget fagligt eller personligt. Jeg har bare en opfattelse af, at lærerne her ikke kun er her, fordi det er deres arbejde, men meget på grund af en oprigtig interesse i at uddanne nye med alt, hvad det indebærer" (Mand, hovedforløb, landbrugsuddannelsen, Asmildkloster Landbrugsskole)

### Imødekommende

"Det er rart, at når man kommer tilbage på skolen, så føler man, de har glædet sig til at se en. Det der med, at man virkelig bliver set" (Kvinde, hovedforløb, tømreruddannelsen, Tradium)

### Respektfuld

"Jeg kan godt lide, at hvis man kommer med et forslag til svar, så siger han ikke "nej" – men "redder" en i stedet. Så man tør deltage i undervisningen" (Kvinde, hovedforløb, detailhandelsuddannelsen, Handelsfagskolen)



### Humoristisk

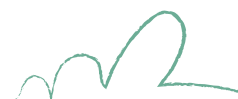
"Ung med de unge. De skal have humor – en tilgang der er ung. De skal kunne tage en joke. Mere tolerant. Man går ned på det niveau, vi andre er på. Kan holde lidt mere fokus" (Mand, hovedforløb, tjeneruddannelsen, Hansenberg)

### Fagfagligt dygtig

"[Læreren skal] udstråle det. Begejstring. Engagement. Masser af fagudtryk. De gør en slagter stolt. Skyder brystet frem. Roser eleverne hver gang de gør det samme. Det skal være fedt at være slagter. Og hver gang en elev giver udtryk for dette, roser jeg det. Vi hylder faget og det, faget kan" (Lærer, gourmetslagteruddannelsen, ZBC Roskilde)

### Dygtig klasserumsleder

"[Det er] Enormt vigtigt, at læreren kan skære igennem. Personligt kan jeg godt lide konsekvens. Så jeg kender grænsen. Nogle lærere kunne godt træde mere i karakter" (Mand, hovedforløb, snedkeruddannelsen, Herningsholm Erhvervsskole)



# Relationer elever imellem har både betydning for deres læring og fastholdelse på uddannelsen

## 1. Rummelighed og tolerance

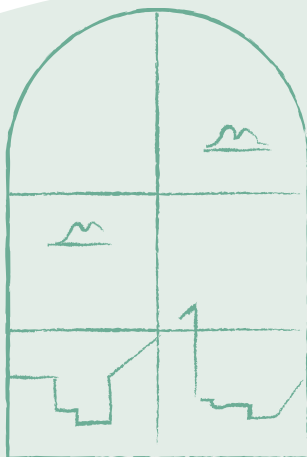
Gode relationer og deraf et godt sammenhold indebærer for eleverne, at man kan være sig selv, og at alle bliver inkluderet. Samtidig oplever nogle elever, at det kan være svært at inkludere alle i fællesskabet, fordi den samlede elevgruppe er meget heterogen.

Derfor arbejder nogle skoler med aktivt at italesætte forskelligheder for at sikre, at eleverne kan få større forståelse for hinanden.

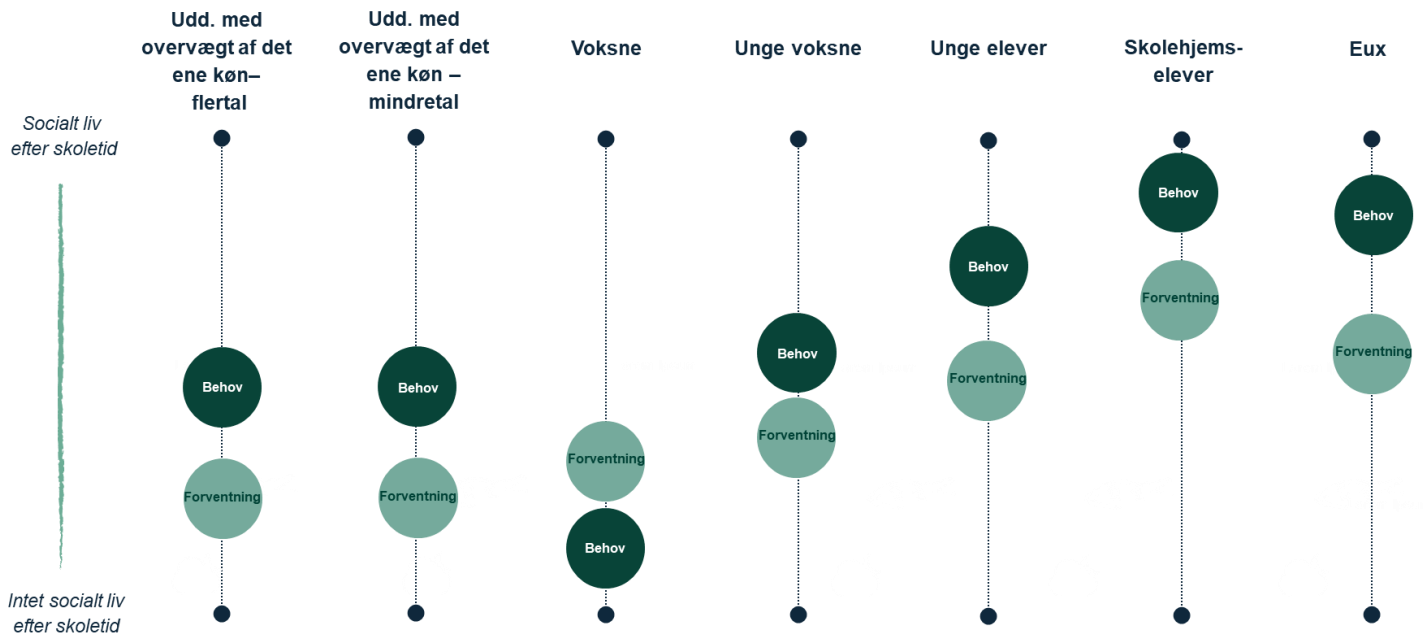
## 2. Arrangementer

Relationerne mellem eleverne kan også udvikles og understøttes gennem sociale aktiviteter og arrangementer på skolen enten i skoletiden eller efter skole.

Det er ikke alle elever, der aktivt deltager i arrangementer, men meget tyder på, at alene muligheden for at deltage i aktiviteter har en værdi i sig selv.



# Unge, eux og skolehjemselever har størst ønske og behov for sociale aktiviteter efter skoletid

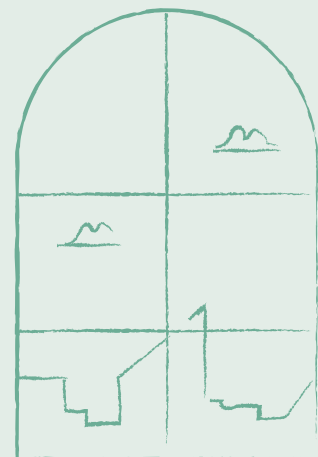


Kilde: Egen produktion. Markeringer efter elevernes udsagn i mobiletnografisk undersøgelse (n=43)

Elevernes forventninger til sociale aktiviteter og arrangementer efter skole er generelt lave – og for alle typer elever, med undtagelse af de voksne, lavere end deres behov og ønsker.

Figuren ovenfor viser desuden, at det er de unge elever, skolehjemselever og eux-elever, der har det største ønske om sociale aktiviteter efter skole.

For uddannelser med overvægt af det ene køn har eleverne, uanset om de kønsmæssigt er i undertal eller overtal de samme forventninger og behov til det sociale liv efter skole.





# Elevernes ønsker til sociale aktiviteter efter skoletid

## Fællesskab og hygge

Aktiviteter, hvor man kommer hinanden ved og som skaber grobund for nye samtaler og relationer. Aktiviteterne kan være: fællesspisning på skolen, hvor man selv laver mad, madværksted eller grillaften, fælles cafebesøg, julecafe, bowlingtur, kanotur, studieture til København, brætspilsaftener med kage, lejrball og kakao.

## Fester og fredagsbarer

Bredt blandt elever efterspørges flere fredagsbarer for at drikke en enkelt øl med holdkammerater. Blandt unge og unge voksne efterspørges også større, tværfaglige fester.

## Virksomhedsbesøg

Virksomhedsbesøg giver indblik i og viden om erhvervet. Transport og evt. fællesspisning gør besøget socialt. Det kan være besøg i Lego House, på messer, på restauranter og madhuse, i nye butikker, gårdbesøg, tale med landmænd, besøge maskinstation, se erhvervet "in action" og komme med bagom, museumsbesøg, minikurser, besøge andre gartnerier, besøge skov eller park.

## Sport og bevægelse

Sport er godt for sammenholdet, sundt og sjovt. Aktiviteter kan være: brug af boldbanen til kampe eller turneringer, idrætsdage, mountainbike-ture, paddletennis, svømning, golf, yoga-timer, gåture eller adventurebaner.



## Faglige aktiviteter på skolen

Eleverne har en fælles interesse i deres fag og efterspørger sociale arrangementer med faglig aspekt for eksempel i åbne værksteder/ køkkener/ salon/butik/mv., kurser i vin/sauce-smagning, besøg af biavler, svampedyrkning, beskæring og høstning af tang. Valgfag fra 16-17. Invitere gæster ind til at smage, se eller prøve noget, eleverne har produceret for eksempel tapasaften eller prøve en minigolfbane bygget af elever. Tværfaglige arrangementer mellem uddannelser. Støtte til skills-elever.

## Skolehjemsaktiviteter

Skolehjemseleverne kan lide: Hallen, træningscentret, volleybane, gå til fritidsaktiviteter, lektiecafe, bordfodbold, billard, baren, til bingoaften, filmaften, foredrag, spille, gå ture, hygge i skolehjemsstuer. De foreslår derudover mulighed for at tage valgfag inden for deres interesser eller for at komme foran i undervisningen for eksempel med certifikater.



# 7

## Åbent værksted to gange om ugen på Asmildkloster Landbrugsskole

### Baggrund og udfordring

På Asmildkloster Landbrugsskole er der mange forskellige sportslige aktiviteter for skolehjemseleverne, som de kan lave efter skole. Det er dog ikke alle, der har lyst til at spille volleyball eller gå i hallen. Derfor ønsker man også at give eleverne mulighed for at bruge tid i værkstederne.

### Indsats

Skolen har igangsat en indsats, hvor det to gange om ugen er muligt for eleverne at komme ned i værkstedet efter skole. Her har de mulighed for at svejse på en bil, eller hvad de nu har lyst til. Der er personale til stede i værkstedet, som kan hjælpe eleverne.

For at sikre ressourcer til det åbne værksted har skolen ansat en person i flexjob med den rette erhvervs erfaring til at passe skolens nyrenoverede værksted. På den måde bliver det åbne værksted heller ikke en ekstra arbejdsopgave for lærerne.

### Udbytte

Initiativet er fortsat i sin begyndelse, hvorfor det faktiske udbytte af indsatsen endnu er uvis.

Dog forventes det, at eleverne efter skoletid eller arbejde får mulighed for at øve sig på det, de har lært i skolen, eller hygge sig sammen om emner, der ikke indgår i den øvrige undervisning, men som de synes er interessante.



### Hvad kræver det?

- **1:** Ofte vil det på grund af sikkerhedsforanstaltninger være nødvendigt med tilstedeværende personale, hvilket medfører en udgift. Tænk ud af boksen for at få enderne til at mødes. Det skal ikke nødvendigvis være en af de faste lærere, der passer det åbne værksted.
- **2:** Hvis der ikke er sikkerhedskrav, kan åbne værksteder også være, at eleverne efter aftale selv har adgang uden for skoletid.
- **3:** Giv skolehjemselever et sted at være efter skole, som ikke forudsætter interesse for sportslige aktiviteter. Måske de øvrige elever også synes det er spændende.





# 8

## Til 'Social Club' på Herningsholm Erhvervsskole kan eleverne øve og hygge sig efter skoletid

### Baggrund og udfordring

På frisørafdelingen på Herningsholm Erhvervsskole afholder man "Social Club" som et sted, hvor elever kan øve og som en mulighed for socialt samvær.

### Indsats

Frisørafdelingen holder månedligt salonen åben fra 15:30-19:30, så eleverne på tværs af forløb kan blive efter skole og øve sig. Der er mindst én faglærer til stede, så eleverne kan få sparring. Eleverne kan øve lige præcis det, de har behov for og lyst til. Nogle terper teori, nogle kommer for at søge inspiration fra andre, og nogle kommer for det sociale samvær.

Til den seneste Social Club så eleverne sammen et awardshow fra Wella og spiste pizza.

### Udbytte

Eleverne får mulighed for at fordybe sig og dygtiggøre sig yderligere inden for deres fag.

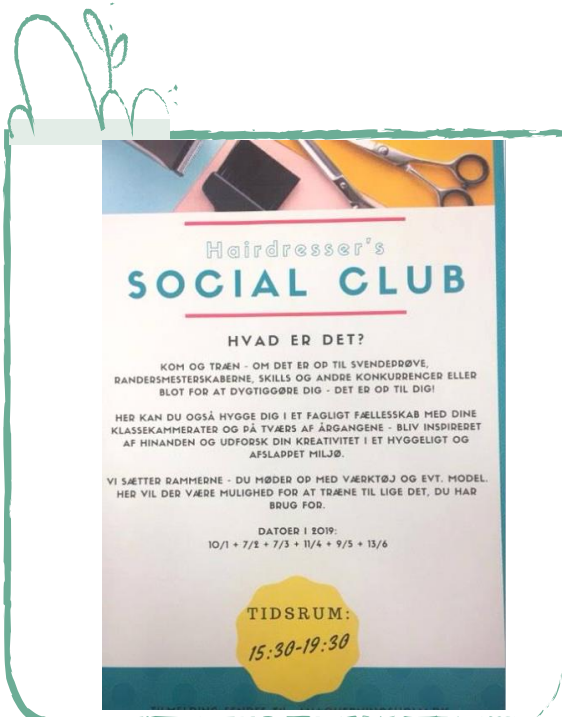
"Social Club" er lige så meget et socialt arrangement, hvor eleverne har mulighed for at møde elever fra andre forløb, som et fagligt event.

Elever, der er i praktik, deltager også i arrangementet, så de også inddrages i det sociale liv på skolen under praktikforløbet.



### Hvad kræver det?

- **1:** Giv det åbne værksted karakter af et event.
- **2:** En faglærer og/eller ældre elever stilles til rådighed, så eleven kan bruge det åbne værksted som træning og læringsituation.
- **3:** Sørg for at eventet er velfacileret, og at der er delt information på for eksempel uddannelsens Facebookside og af lærerne.
- **4:** Tænk det sociale aspekt ind i eventet. Det skal først og fremmest være hyggeligt og sjovt at deltage. Arranger for eksempel fællesspisning.







## 9

## Walk-and-talk på Erhvervsskolerne Aars

### Baggrund og udfordring

Nogle elever ønsker at have sociale afbræk i undervisningen.

### Indsats

I undervisningen på ernæringsassistent på Erhvervsskolerne i Aars arbejder lærerne med at inddrage små walk-and-talks undervejs i undervisningen. Gåturene behøver ikke at vare længe og består som regel blot af en tur rundt om skolen. Indholdet kan være fagligt men kan også bare være hyggesnak.

*Vi havde tit [før Corona-pandemien], en gang om dagen en walk-and-talk rundt om skolen, hvor man gik med forskellige og snakkede. Det gør godt for sammenholdet og fællesskabet. Hvor man både lige kommer ud og får frisk luft, rører sig lidt og også lige snakket med nogle andre.”*

- Kvinde, grundforløb 2, ernæringsassistentuddannelsen, Erhvervsskolerne Aars

### Udbytte

Gåturene giver eleverne en oplagt mulighed for at tale med deres holdkammerater i uformelle rammer, samtidig med at de får frisk luft og bevæget sig lidt. Eleverne giver udtryk for, at man nemmere kommer i snak med forskellige fra holdet, når man går rundt, i forhold til når man er i klasselokalet eller køkkenet.



### Hvad kræver det?

- **1:** Udnyttelse af små ophold i løbet af skoledagen, hvor der kan lægges bevægelse og/eller sociale aktiviteter ind.
- **2:** Opmærksomhed på, at det kan være små ting som en gåtur i løbet af dagen, der kan være med til at udvikle og vedligeholde elevernes relationer til hinanden.





# 10

## Aktivitetsklub på skolehjem på Asmildkloster Landbrugsskole

### Baggrund og udfordring

Stort set alle eleverne på Asmildkloster Landbrugsskole bor på skolehjemmet under deres skoleophold. De tilbringer derfor størstedelen af deres eftermiddage og aftener i hverdagene på skolen.

Derfor kan det virke ensformigt og kedeligt for eleverne, hvis de ikke har noget at give sig til i fritiden.

### Indsats

Skolehjemmet har oprettet en aktivitetsklub, som eleverne kan tilmelde sig. Aktivitetsklubben koster 300 kr. om året, hvorefter eleverne frit kan tilmelde sig diverse aktiviteter såsom bowling, svømning, gokart, girls night, boldspil, fitnesslokale, gårdbesøg mm.

Eleverne fortæller, at der i gennemsnit er et større arrangement hver uge og flere mindre arrangementer i løbet af ugen.

Efterspørgslen og tilmeldingsprocenten kan svinge alt efter, hvilket arrangement der er tale om, men generelt er der stor opbakning til aktiviteterne.

### Udbytte

Eleverne fremhæver, at det er fedt, at der sker noget hele tiden, og at dagene dermed ikke er ensartede.

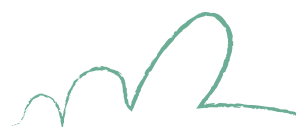
*”Og især det der med, at når man kommer hjem fra skole, så har man altid noget at give sig til. At du har nogle venner at være sammen med og noget at give dig til”*

– Mand, grundforløb 2,  
landbrugsuddannelsen, Asmildkloster  
Landbrugsskole



### Hvad kræver det?

- **1:** Tilbyd skolehjemseleverne forskellige aktiviteter i deres fritid.
- **2:** Aktiviteterne behøver ikke være store - ambitionsniveauet kan variere.
- **3:** Prioritér faciliteter, der kan understøtte sociale aktiviteter på skolehjemmet for eksempel boldbane, spil, hyggelige fællesarealer, udendørsområder mv.
- **4:** Undersøg og brug nærområdets tilbud og muligheder.





## 11

## ‘Traktor for piger’ hvor kvinder kan tilegne sig faglige kompetencer, som de ikke oplever at få plads til at dyrke i undervisningen

### Baggrund og udfordring

Kvinderne på Asmildkloster Landbrugsskole er i mindretal. Og de har oplevet, at mændene kommer til at ”overtage” undervisningen, når de skal lære om maskiner og køretøjer. Mændene har ofte kørt traktor siden de var børn, og har tendens til gerne at ville ‘vise sig frem’. Dette resulterede i, at kvinderne oplevede, at mændene ikke lod dem komme til.

### Indsats

Skolen har derfor igangsat et initiativ som de kalder ”traktor for piger”. Her får kvinderne mulighed for at øve sig i at køre traktor – uden forstyrrelser.

Det kan både være en lærer, men også en anden elev, der står for undervisningen. I sidstnævnte tilfælde vil den udvalgte elev få øvelse i at lære fra sig, mens kvinderne får mulighed for at øve sig i at køre traktor i rolige omgivelser.



### Udbytte

Kvinderne får mulighed for at øve sig i at køre traktor i ro og mag – og måske også få stillet nogle spørgsmål, som de ikke fik gjort i undervisningen.

Skolen påpeger, at denne aktivitet ikke nødvendigvis kun er egnet for kvinder, men lige så vel kan være relevant for de mænd, der måske holder sig lidt tilbage i undervisningen.



### Hvad kræver det?

- **1:** Vær opmærksom på om de elever, som er kønsmæssigt i mindretal, er udfordret i nogle særlige undervisningssituationer og giv dem mulighed for at lære stoffet under andre omstændigheder.
- **2:** Overvej om aktiviteten bør opdeles efter køn. Det kan lige så vel rettes mod elever, der har et ønske om at få en ekstra chance for at lære et bestemt stof.





## 12

## Boss Ladies – et projekt der vil styrke den faglige stolthed hos unge kvinder

### Baggrund og udfordring

Der er overordnede mål med Boss Ladies er at stimulere unge kvinders interesse for at søge mod bygge, anlægs- og installationsbranchen.

Formålet er at styrke deres faglige stolthed og bidrage til, at kvinderne opnår gode praktikforløb, samt at trivslen øges på erhvervsuddannelserne og i branchernes virksomheder.

### Indsats

Boss Ladies har en række indsatser, hvoraf de i denne sammenhæng mest interessante ligger i relation til det sociale undervisningsmiljø og sammenhold. For det første laver Boss Ladies "Learning Labs", som er et gratis tredages undervisningsforløb til erhvervsskolelærere og UU-vejledere. Forløbet handler om at give deltagerne viden og øvelser, der skal sætte dem i stand til at understøtte unge kvinders motivation for at søge og blive fastholdt på skolen.

Derudover har Boss Ladies et ambassadørkorps som flere af de interviewede unge kvinder er medlem af. Her arbejder de frivilligt med at holde oplæg og lave øvelser for folkeskoleelever med det formål at udfordre det mere traditionelle uddannelsesvalg. Det er eksempelvis til introduktion på erhvervsskolen eller til åben skole på folkeskoler.

### Udbytte

Øget faglig stolthed. De kvindelige elever er stolte over at være i den verden, de er.

Tiltaget skal desuden skabe bedre praktikforløb og øge trivslen blandt kvinder i brancher med en overvægt af mænd.



### Hvad kræver det?

- **1:** Overvej om I har brug for vejledning i forhold til at skabe en kulturændring, så uddannelsen ikke udelukkende tiltrækker og er henvendt til mænd.
- **2:** Inviter Boss Ladies eller lignende lokale initiativer ind på skolen.





# 13

## Forældre inviteres til tapasaften på Uddannelsescenter Holstebro

### Baggrund og udfordring

Eleverne på Uddannelsescenter Holstebro er glade for at arbejde på tværs af uddannelser.

Skolen har aldrig haft succes med fester og fredagsbarer, men ønskede at lave et socialt arrangement for eleverne i et andet format.

### Indsats

En fælles tapasaften en gang årligt, hvor de forskellige faggrupper (for eksempel kokke, bagere og ernæringsassistenter) byder ind med forskellige elementer til aftenen.

Bagerne laver eksempelvis desserten.

Forældre, bagemestre og andre interesserede inviteres med til arrangementet.

### Udbytte

Her er det faglige fællesskab omdrejningspunkt. Eleverne får en succesoplevelse, når arrangementet har været en succes.

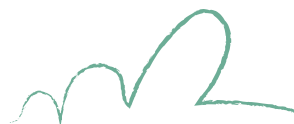
Ligeledes bliver det tydeligt for eleverne, hvor forbundne deres uddannelser er – kokken har brug for bagerens produkter, ernæringsassistenterne kan holde det sunde fokus osv.

Tværfagligheden bliver synlig, og vigtigheden af alles bidrag bliver understreget.



### Hvad kræver det?

- **1:** Tænk i alternativer til fest og fredagsbar, som har et fagligt element, men stadig er festligt.
- **2:** Tænk i synergier på tværs af uddannelser.
- **3:** Det kræver tid – men kan blive en positiv tradition.



# Den gode undervisning skaber sammenhæng mellem teori og praksis

## 1. Praksisrelateret undervisning

Undervisningen skal ifølge bekendtgørelsens §73 være praksisrelateret for at styrke elevernes evne til at forbinde teori og praksis.

Den gode undervisning anvender praksisrelatering som pædagogisk princip. Praksisrelatering understøtter elevens oplevelse af sammenhæng mellem teori og praksis, og giver derigennem eleven en oplevelse af et bedre undervisningsmiljø.

Eleverne giver samstemmende udtryk for, at den mest meningsfulde undervisning er, når de får lov til at arbejde med hænderne frem for kun at lytte eller læse. Samtidig har de brug for en teoretisk grundforståelse – som de efterfølgende kan omsætte i praksis.

Det er alle elevtyper, som peger på praksisrelateret undervisning som en del af den gode undervisning.

Praksisrelatering som pædagogisk princip kan med forskellige metoder anvendes i undervisningen. Konkrete eksempler herpå gives på de følgende sider:

- Praksisrelatering gennem **virksomhedsinddragelse**
- Praksisrelatering gennem **cases og længerevarende projekter**
- Praksisrelatering med **digitale hjælpemidler**
- Praksisrelatering gennem skolens **fysiske rammer**





# 14

## Fast virksomhedsinddragelse på alle hovedforløb

### Baggrund og udfordring

Praksisrelateret på merkantile uddannelser er mindre tydelig, fordi man ikke på samme måde som på eksempelvis tekniske uddannelser veksler mellem klasse- og værkstedsundervisning.

På handelsuddannelsen (Business) på Herningsholm Erhvervsskole har man et ønske om at inddrage erhvervslivet mere i undervisningen på hovedforløbene.

### Indsats

Eleverne besøger også virksomheder på grundforløbene, men man har arbejdet målrettet med mere praksisrelateret undervisning på hovedforløbene - også selvom eleverne kun er på skoleforløb én uge ad gangen.

På alle hovedforløb skal der i udgangspunktet være et element af "rigtige" virksomheder. Det kan være: Besøg ude hos virksomheder, besøg og oplæg af virksomheder på skolen, gruppearbejde med virkelige cases fra virkelige virksomheder, og/eller at virksomheder overværer og bedømmer fremlæggelsen.

Virksomhedsinddragelsen er et praksisrelateret element, men skal sammentænkes med hovedforløbets målpinde for at skabe sammenhæng for eleverne.



Ifølge bekendtgørelse om erhvervsuddannelser (2019) §73 skal undervisningen være praksisrelateret for at styrke elevernes evne til at forbinde teori og praksis.

### Udbytte

Eleverne efterspørger, uanset elevtype, at arbejde mere med "den virkelige verden". Det ønske får de indfriet med besøg af og på virksomheder.

*Når vi tager på virksomhedsbesøg, laver vi en ramme om, hvad vi gerne vil høre. Jeg sætter nogle mål for ugen, for eksempel har jeg et hold i næste uge, som har om markedsføring. Så sender jeg virksomheden målpindene på forhånd, og på den måde får vi en sammenkobling mellem teori og praksis.*

- Lærer, Business



### Hvad kræver det?

- **1:** Spørg eleverne om de synes, det er interessant med mere virksomhedsinddragelse.
- **2:** Tænk i, på forskellig vis, at få inddraget virksomheder i alle undervisningsforløb.
- **3:** Hjælp og forbered virksomhederne på besøget. For eksempel ved at beskrive skoleforløbets læringsmål.
- **4:** Ledelsesopbakning for eksempel til bevilling af transportpenge eller gaver til oplægsholdere.





# 15

## Lokalt virksomhedsnetværk

### Baggrund og udfordring

Elevernes interesse for faget betyder, at de gerne vil ud og møde virksomheder indenfor deres branche – også gerne tidligt i uddannelsesforløbet.

Asmildkloster Landbrugsskole har ikke deres eget landbrug på skolen, hvorfor de har en udfordring på nogle områder. For at kompensere for dette besøger man lokalområdets landbrug for at kunne vise eleverne alle specialerne i praksis.

### Indsats

På skolen har man gennem sit netværk til landmænd i lokalområdet arrangeret virksomhedsbesøg for eleverne.

Relationen til landmændene udvikles og vedligeholdes af skolens personale og gennem elevernes kontakter på deres praktiksteder. Ifølge skolen vil landmændene gerne have besøg.

Landmanden behøver ikke nødvendigvis være til stede under hele seancen, lærerne kan selv finde rundt på flere af landbrugene.

### Udbytte

For eleverne giver virksomhedsbesøgene en oplevelse af branchen, hvor de kan få indblik i, hvordan deres fremtidige praktikplads måske ser ud.

Desuden får de mulighed for at relatere deres undervisning direkte til praksis, eksempelvis ved at komme ud og se på køernes sundhedstilstand og trivsel. Eleverne får desuden en hyggelig oplevelse med deres hold, hvor de får talt sammen om stort og småt på turen til og fra landbruget.



### Hvad kræver det?

- **1:** Gør brug af netværket til de lokale virksomheder – både lærernes og elevernes.
- **2:** Plej netværket løbende, så der fortsat opretholdes kontakt til alle relevante virksomheder – også selvom den person, der indledte kontakten, måske ikke længere er på skolen.
- **3:** Prioritér at komme ud af huset for at give eleverne nogle virkelighedsnære oplevelser.
- **4:** Undervurdér ikke de sociale fordele i, at eleverne følges ad til og fra besøget.







# 16

## Projektbaseret undervisning binder undervisningsforløbene sammen og skaber en mere helhedsorienteret undervisning

### Baggrund og udfordring

For eleverne er det væsentligt, at den undervisning, de modtager, kan relateres til deres fag og det job, de er ved at uddanne sig til. At blive undervist i enkelte delelementer kan virke meningsløst og irrelevant, for eksempel når man har gjort sig umage med at bygge noget, for dernæst at rive selvsamme ned igen.

### Indsats

På tømreruddannelsen på Tradium er man i gang med en proces, hvor de enkelte undervisningsforløb gentænkes, så de bliver mere helhedsorienterede. De tager derfor form af ét gennemgående projekt.

Projektet samler de delelementer, som eleverne skal kunne, i én samlet opgave. Det betyder, at eleven bygger videre på det samme produkt forløbet igennem, selvom de træner forskellige kompetencer såsom gips, vægkonstruktion og vinduer. Til sidst har eleverne således oplevelsen af at stå med et "færdigt" badeværelse.

### Udbytte

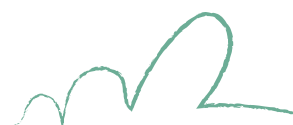
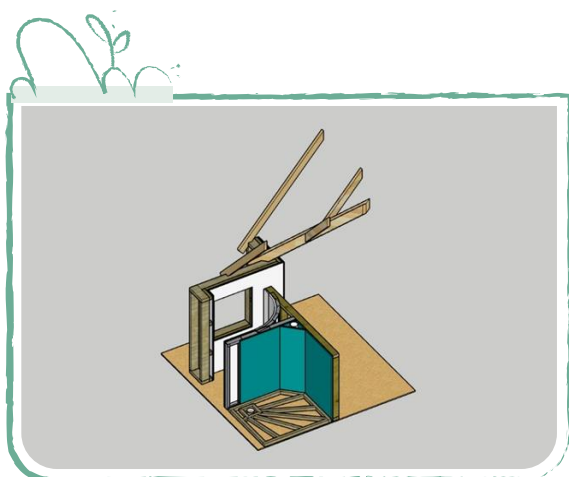
Eleverne oplever, at de enkelte teknikker, de skal lære, sættes ind i en kontekst, de kan forholde sig til – etableringen af et badeværelse.

Det at lære om en bestemt type spær afkoblet fra de andre elementer kan måske opleves som irrelevant i sig selv, men når eleverne opdager, at det har en særlig funktion i forhold til konteksten og resten af elementerne i badeværelset, føjer det mening til undervisningen.



### Hvad kræver det?

- **1:** Tænk i helhedsorienterede forløb, hvor eleven arbejder på et gennemgående projekt (der dækker flere målpinde) i længere tid ad gangen eller hele forløbet igennem.
- **2:** Giv eleverne mulighed for at vælge forskellige niveauer i projektet.





# 17

## Et didaktisk redskab til forståelse af den svære teori: Indtryk, udtryk og aftryk

### Baggrund og udfordring

Mange elever har vanskeligt ved at forstå teoretisk viden eller teoretiske begreber.

På SOSU H har man på pædagogisk assistentuddannelsen (PAU) arbejdet med at koble teoretiske begreber til handlinger.

### Indsats

Læreren tegner et undervisningsforløb på tavlen, der ikke viskes ud, før undervisningsforløbet er slut. Formålet med tegningen er, at eleverne har et overblik over, hvad der skal ske i undervisningen. Tegningen viser, at eleverne først skal have indtryk af forskellige pædagogiske teoretiske begreber, ved at læreren præsenterer disse, eleverne læser om dem osv.; det kan eksempelvis være et begreb fra en læringsteori.

Derefter skal eleverne udtrykke det teoretiske begreb. De kan for eksempel kropsligt vise for hinanden, hvad 'indlevelse' vil sige, eller de kan tegne begrebet 'kommunikation'. Resultatet af disse processer er aftryk, for eksempel i form af en tegning. Eleverne skal afslutningsvis præsentere deres aftryk for repræsentanter fra praksis.

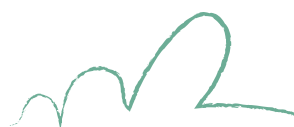
### Udbytte

Eleverne kan bedre forstå teori og teoretiske begreber, når de omsætter dem til konkrete produkter. Indtryk, udtryk og aftryk er således et didaktisk redskab til styrkelse af indlæring af teori.



### Hvad kræver det?

- **1:** Variér teoretisk undervisning med praktiske handlinger.
- **2:** Sørg for at eleverne får udtrykt deres forståelse af et begreb.
- **3:** Sørg for at elevernes præsentation af deres forståelse af begrebet indeholder en refleksion over, hvordan de kan bruge det teoretiske begreb.





# 18

## Brug af digitale platforme i undervisningen

### Baggrund og udfordring

Under COVID-19-nedlukningen var erhvervsuddannelserne herunder ernæringsassistenterne på Erhvervsskolerne Aars og bageruddannelsen på Uddannelsescenter Holstebro udfordrede af, at deres elever ikke kunne møde op i skolens køkkener og bagerier.

### Indsats

Uddannelserne valgte at lade eleverne øve sig på deres praktiske færdigheder hjemme i elevernes egne køkkener.

Ernæringsassistenterne fik tilsendt råvarekasser, så de kunne tilberede måltider i deres eget køkken. Bagereleverne fik pakket poser med råvare af deres lærer, som de kunne hente på skolen. Herefter kunne de modtage undervisning over zoom, mens de stod hjemme i deres eget køkken. Eleverne dokumenterede deres proces gennem video, billeder og/eller tekst, hvor de beskrev deres produkt og læringspunkterne fra opgaven.

### Udbytte

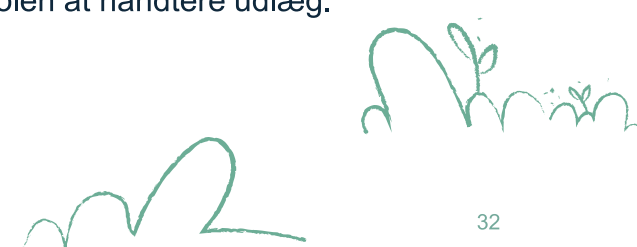
Eleverne fik, på trods af nedlukningen, mulighed for at øve deres praktiske færdigheder.

Ved at bruge digitale platforme og medier som billede og video, kunne lærerne følge med i elevernes læring på trods af fysisk afstand.



### Hvad kræver det?

- **1:** Brug de muligheder, som digitaliseringen giver.
- **2:** Lad eleverne indtale lyd eller optage video, så opgaven ikke bliver uoverskuelig for de elever, der er udfordret af tekst.
- **3:** Bed eleverne om at opdatere løbende gennem opgaven så det ikke kun er det endelige resultat, der præsenteres, men også vejen derhen.
- **4:** Sørg for at eleverne har det tilstrækkelige udstyr derhjemme, for eksempel køkkenredskaber.
- **5:** Gør det nemt for eleverne og skolen at håndtere udlæg.





# 19

## Morgenmøde på Uddannelsescenter Holstebro simulerer praksis fra fremtidige praktiksteder og giver en god start på dagen

### Baggrund og udfordring

Uddannelsescenter Holstebro har i forbindelse med et udviklingsprojekt, de deltager i, fået bygget et nyt pauserum til eleverne i køkkenet. Her forsøger man at skabe en arbejdspladskultur, som kendes fra praktikvirksomheder.

### Indsats

Uddannelsescenter Holstebro forsøger at simulere morgenmøder eller "briefinger", som er en udbredt praksis hos branchens virksomheder. I praksis betyder det, at eleverne møder ind og sætter sig og taler sammen over en kop kaffe. Til morgenmødet sørger læreren for at få rammesat, hvad dagens undervisning kommer til at handle om, og hvad eleverne kan forvente, at resten af dagen kommer til at gå med.

*"Vi havde fravær omkring syv pct., alle eleverne siger selv, at det er derfor. Der var [ved morgenmøderne] plads til, at alle ens problemer eller ting, man har med i rygsækken, kunne siges på klassen fra starten. Og så, at de ikke skulle gå efter kaffe. Så det er en simpel og billig ting faktisk."*

- Leder

### Udbytte

Det er elevernes oplevelse, at morgenmødet bidrager med et socialt aspekt, fordi de får talt sammen med klassekammeraterne undervejs.

Samtidigt får læreren rammesat den forestående skoledag. Ydermere er morgenmødet en praksisnær indsats, som ledelsen forventer har mindsket frafaldet på de hold, der har afprøvet det.



### Hvad kræver det?

- **1:** Skab et miljø eller rum, som eleverne finder attraktivt og hyggeligt at møde ind til.
- **2:** Lad eleverne tale sammen – også om ikke-faglige emner. Fokuser på at skabe et rummeligt fællesskab
- **3:** Tænk i at skabe en arbejdspladskultur på uddannelsen, som simulerer et element fra erhvervet.
- **4:** Stil morgenmad eller gratis kaffe til rådighed som incitament for eleverne.





# 20

## Etableringen af et undervisningslokale i slagteriet understøtter vekslen mellem teori og praksis i den praksisrelaterede undervisning

### Baggrund og udfordring

På slagteruddannelsen på ZBC i Roskilde havde man, i forbindelse med opførelsen af et nyt undervisningsslagteri, et ønske om at kunne udføre mere af den teoretiske undervisning i fysisk nærhed til 'værkstederne'. Dette med henblik på at gøre vekslen mellem teoretisk og praktisk undervisning mere oplagt.

### Indsats

I praksis blev der oprettet et 'glasbur' inde i slagteriet, som underviserne kan tage i brug, når der er behov for at give en kortere fælles gennemgang. Man har valgt, at der skal være stående undervisning ved højborde i et forsøg på at holde elevernes koncentration. I lokalet er der også en skærm, hvor underviseren kan vise opgaver, billeder eller videoer.



### Udbytte

I praksis giver de tilstødende lokaler læreren mulighed for at veksle mere og løbende mellem ren teori og ren praksis. Et tilstødende lokale er et sted, man kan trække hen for at finde ro. Eleverne vil gerne, at teori gennemgås, hvor der er ro – så er det lettere at koncentrere sig.



### Hvad kræver det?

- **1:** Tænk rolige lokaler ind, hvor man kan distancere sig fra "værkstedslarmen", hvis der skal bygges til eller om.
- **2:** Overvej om mere af den teoretiske undervisning kan foregå ved at veksle mere mellem teori og praksis.





# 21

## Asmildkloster Landbrugsskole laver fotokonkurrence for at dekorere skolen så den ‘emmer af faget’

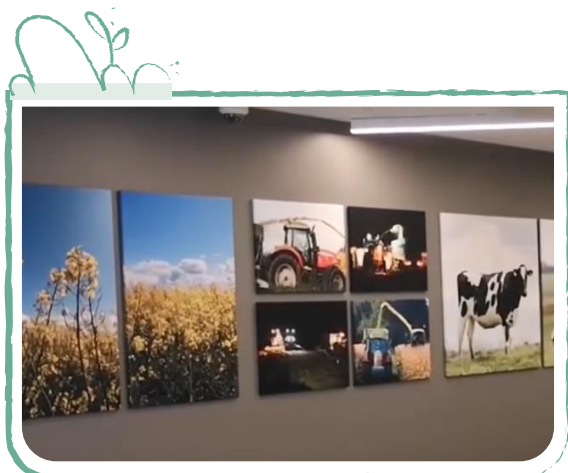
### Baggrund og udfordring

På Asmildkloster Landbrugsskole havde man en række nyrenoverede områder, som manglede liv og pynt på væggene. Man ønskede at lave noget, der viser landbruget frem.

### Indsats

I stedet for at investere i dekoration til væggene, startede skolen en fotokonkurrence, hvor lokalområdet, tidligere elever, samarbejdspartnere og de nuværende elever havde mulighed for at sende deres egne billeder ind af noget fra landbruget.

Skolen fortæller, at de modtog mange billeder, og at et udvalg på skolen stod for at udvælge de bedste. Billederne blev printet på store lærreder. I dag er væggene prydet af store billeder af eksempelvis natur, dyr, landbrugsmaskiner, rapsmarker, afgrøder og arbejdende folk.



### Udbytte

Helt konkret bidrager billederne med farve og illustrationer, der emmer af faget. Dermed har eleverne mulighed for at se landbruget, når de går på skolen.

Desuden formår man med initiativet at få engageret og inddraget det omkringliggende lokalmiljø og skolens netværk, idet alle har mulighed for at indsende deres bidrag – hvilket rigtig mange gjorde.



### Hvad kræver det?

- **1:** Få de fysiske rammer til at afspejle erhvervene.
- **2:** Fremhæv det, som man gerne ville sende et signal til eleverne om, at man er stolt af på skolen.
- **3:** Inddrag det lokale civil- og erhvervsliv og tidligere elever gennem initiativer såsom fotokonkurrencer, der sikrer, at skolens fysiske rammer emmer af erhvervsliv og samarbejdspartnere. Det kan også være gamle reklameplakater eller tidligere svendestykker doneret fra virksomheder eller tidligere elever.



# Den gode undervisning har fast struktur, klare rammer og tydelige målsætninger

## 1. Struktur og målsætninger

Skolen skal ifølge bekendtgørelsens §53 udforme en lokal undervisningsplan, som blandt andet indeholder struktur for skoleundervisning og vekselvirkning mellem skole- og praktikuddannelsen, mål og delmål i læringsaktiviteter, bedømmelsesgrundlag mv.

Det er god praksis for den gode undervisning, at eleven oplever, at der er ”styr på det”. Det kan en fast struktur og tydelige målsætninger være medvirkende til.

Fast struktur og klare rammer skaber tryghed for eleven, fordi de både på kort og længere sigt ved, hvad de skal lave. Med tydelige målsætninger om hvilke færdigheder og kompetencer eleven skal besidde, bliver koblingen mellem undervisningen på skolen og læringen i praktikken (eller forventningen hertil for grundforløbselever) også tydeligere.

Ønsket om struktur og klare målsætninger går på tværs af elevtyper, men der er en særlig udfordring for eux-elever, da de ofte veksler mellem to forskellige skoletyper med dertilhørende skemaer, systemer, mv.





# 22

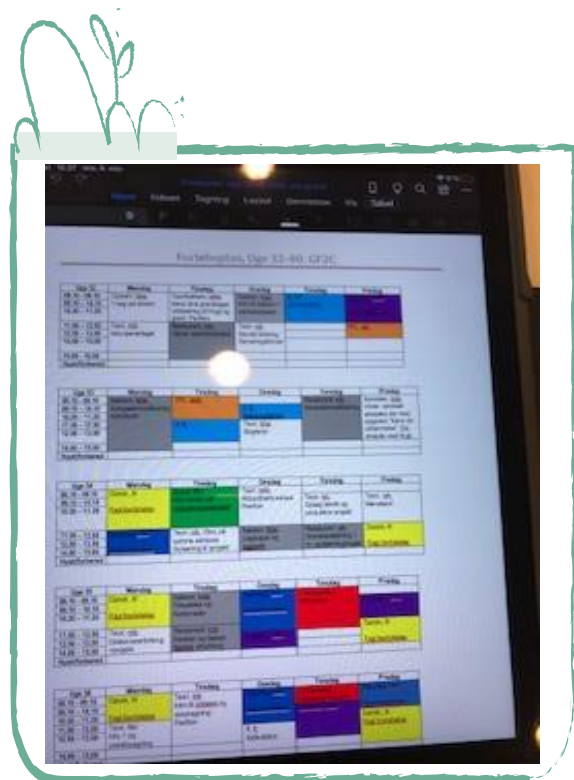
## Forløbsplan giver eleverne overblik

### Baggrund og udfordring

Læringsmål og målpinde kan være svære for eleverne at få overblik over.

### Indsats

Tjeneruddannelsen på Hansenberg har derfor lavet en forløbsplan, som de deler med eleverne på deres digitale platform Moodle. På planen er der for eksempel angivet, hvad eleverne skal gennemgå hver dag de første ti uger af grundforløb 1, så de ved, hvad de skal lære. Målene er derudover inddelt i farver efter kategori



### Udbytte

Flere elever der interviewes, henviser til planen. De giver udtryk for, at planen kan bruges til at overskue, hvor de er i forløbet samt forberede sig på, hvad de skal gennemgå fremadrettet.



### Hvad kræver det?

- **1:** Tydeliggør for eleverne, hvad de skal lære undervejs, gennem en forløbsplan.
- **2:** Læg planen ud digitalt, så eleverne altid har adgang til den.
- **3:** Gør planen overskuelig, for eksempel med farveinddelinger.
- **4:** Tilføj eventuelt til planen, hvordan eleverne kan forberede sig på de enkelte emner, for eksempel med sidehenvisninger til en bog eller links, så eleverne kan forberede sig længere frem end blot fra den ene dag til den næste.







## 23

# Hovedforløbselever agerer rollemodeller overfor grundforløbseleverne

## Baggrund og udfordring

Grundforløbseleverne kan motiveres til at blive på uddannelsen ved at få et indblik i, hvilke spændende fag man arbejder med på hovedforløbet. Eleverne får indblik i, hvad der venter dem længere fremme på uddannelsesrejsen.

## Indsats

På Jordbrugets Uddannelsescenter skal hovedforløbselever 1-2 gange om året lave stande for at vise grundforløbseleverne, hvad man laver i fag på hovedforløbet, og hvilke produkter der kommer ud af de fag.

*"Med grundforløbseleverne gør vi sådan, at vi sætter hovedforløbseleverne til at lave stande, hvor de skal præsentere nogle af de fag, de har været igennem på hovedforløbet. Så skal eleverne gå rundt og se, hvad de kommer til at lave, når de også kommer på hovedforløb."*

- Uddannelsesleder, Jordbrugets Uddannelsescenter

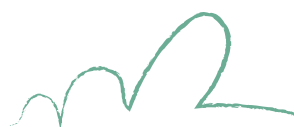
## Udbytte

Ved at bruge hovedforløbselever til at præsentere deres fag styrker man grundforløbselevernes opfattelse af sammenhæng og perspektiv i uddannelsen. Man styrker samtidig hovedforløbselevernes faglige stolthed, og man får måske også frigivet tid hos lærerne.



## Hvad kræver det?

- **1:** Brug hovedforløbselever som rollemodeller på skolen, for eksempel ved at de fortæller om deres erfaringer fra virksomhedspraktikken eller agerer som hjælpelærere i undervisningen, hvis grundforløbselever og hovedfagselever arbejder samtidigt i skolens værksted.





## 24

# Asmildkloster Landbrugsskole har succes med eux

### Baggrund og udfordring

På Asmildkloster Landbrugsskole er omkring en tredjedel af eleverne eux-elever. Det er flere end for landbrugsuddannelsen generelt, men også for erhvervsuddannelser mere bredt. Elevgrundlaget er derfor til rene eux-klasser. Der kan være en særskilte udfordring på eux i forhold til at praksisrelaterede undervisningen på gymnasiet til erhvervsuddannelsen.

### Indsats

Eux-eleverne veksler mellem at have dage med undervisning på Asmildkloster og dage på det nærliggende gymnasium.

Gymnasiet har dedikeret medarbejdere til eux-klasserne, som uddannelsesleder og lærere på Asmildkloster har et tæt samarbejde med i form af løbende koordinering og møder. De respektive lærere omkring den enkelte eux-klasse kommer løbende til de to skoler, hvis det passer bedre ind i elevernes skema.

Gymnasielærerne har fokus på og mulighed for at tone undervisningen til landbruget. For eksempel at diskutere EU i samfundsfag, læse og skrive artikler om landbruget eller lave casearbejde og fremlæggelser om virksomhedsbesøg eller elevens praktik i engelsk.

### Udbytte

Eleverne fortæller samstemmigt, at det gør det lettere at overskue den gymnasiale del, at den deles op i bidder. Det giver gode afbræk.

Eleverne oplever i høj grad sammenhæng på eux-uddannelsen. Både i forhold til praktiske elementer, hvor eleven har en oplevelse af, at der er "styr på det". Men også fordi undervisningen supplerer hinanden.

*"Det er ret fedt, at vi veksler sådan, for det ved jeg, at mange er træt af på andre uddannelser, at man går på gymnasiet i fire uger og så ud i det der fag, du nu har. Men så er de der fire uger ret hårde at komme igennem."*

– Kvinde, eux, grundforløb 1



### Hvad kræver det?

- **1:** Vær opmærksom på elevernes skema og afhold undervisningen der, hvor det giver bedst mening for eleven.
- **2:** Etablér samarbejde med gymnasielærerne – for eksempel ved at undervise på hinandens matrikler.
- **3:** Inddrag erhvervet og erhvervsuddannelsen mere i undervisningen i grundfag og gymnasiale fag.



# Feedback er en del af den gode undervisning

## 1. Feedback

Det er god praksis med systematisk feedback til den enkelte elev. Feedback er en del af et velfungerende læringsmiljø, hvor eleverne føler sig set og anerkendt af deres lærer.

Eleven får med feedback en følelse af progression i forhold til elevens målsætninger. Det skaber større motivation og en oplevelse af et bedre undervisningsmiljø.

### Begrebsforklaring:

**Feedback** er tilbagemelding på det arbejde, en elev har foretaget og kan enten ske skriftligt eller mundtligt. Det vil typisk være læreren, der giver eleverne feedback, men der kan også arbejdes med, at eleverne giver feedback til hinanden.

I forlængelse af feedback arbejdes også med begrebet **feedforward**, som har fokus på elevens fremadrettede arbejde – hvad kan eleven gøre bedre i fremtiden?





# 25

## Feedback med dialog mellem elever og lærer på Uddannelsescenter Holstebro

### Baggrund og udfordring

Eleverne efterspørger feedback på deres opgaver. Lærerne fortæller, at eleverne ikke oplever at få feedback, medmindre det eksplicit beskrives som feedback.

### Indsats

På teknisk designer-uddannelsen på Uddannelsescenter Holstebro arbejder man med forskellige måder at give eleverne feedback på.

En måde at tydeliggøre overfor eleven, at der er tale om feedback, er ved at eleverne selv hjælper med at give feedback. Blandt andet anvender de på uddannelsen en metode, hvor alle elevernes opgaver, typisk tegninger, bliver lagt frem på et bord. Herefter får eleverne mulighed for at gå rundt og kigge på de andre elevers opgaver.

*"I teorien kunne det være ens, for de har fået den samme opgave. Og hvorfor det så ikke er det – så kan vi få en dialog om det. Lære af hinandens fejl ville nogen måske kalde det. Men det handler også om, hvordan man kan løse en opgave på forskellige måder."*

– Lærer, teknisk designuddannelsen, Uddannelsescenter Holstebro

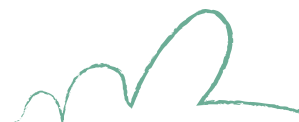
### Udbytte

Eleverne får mulighed for at se andre løsningsmuligheder, selvom de alle har fået stillet den samme opgave. Dette kan give inspiration til andre måder at løse opgaven på og lære af hinandens fejl. Derudover giver det mulighed for at igangsætte en dialog mellem eleverne om, hvorfor visse valg er truffet, og hvorfor resultaterne af den samme opgaveformulering er forskellige.



### Hvad kræver det?

- **1:** Lad eleverne se eksempler på forskellige løsningsmuligheder.
- **2:** Brug rummet til at indgå i dialog med eleverne om variationen i opgaveløsningerne.
- **3:** Sørg for ikke at udstille eleverne, men bruge de forskellige besvarelser til at indlede en konstruktiv dialog.





## 26

## Formaliseret, skemalagt feedback til midtvejssamtaler

### Baggrund og udfordring

Eleverne efterspørger feedback og oplever det som positivt for læringsmiljøet på uddannelsen, hvis de oplever at få feedback i undervisningen. Lærerne er dog udfordrede af, at meget af den feedback, de giver eleverne, ikke bliver opfattet som sådan af eleverne. Derudover kan det somme tider være svært for lærerne at nå omkring alle elever i selve undervisningen.

### Indsats

På handelsuddannelsen på Erhvervsskolerne Aars gennemfører man skemalagte midtvejssamtaler for alle eleverne.

Der laves en fælles seance, hvor alle lærere, der underviser på forløbet, er til stede. Lærerne sætter sig spredt, og så roterer eleverne rundt hos dem, så alle elever har individuelle samtaler med hver lærer.

Her har lærerne mulighed for at give eleverne feedback på de fag, de underviser i – herunder på hvilke punkter eleven klarer sig godt, og hvad eleven fremadrettet kan arbejde med.

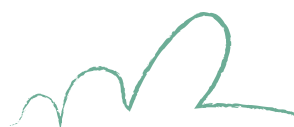
### Udbytte

Seancen giver eleverne en konkret oplevelse af at få feedback på deres præstationer på uddannelsen.

Den faste begivenhed gør også, at lærerne har tid til at tale med alle eleverne.

### Hvad kræver det?

- **1:** Systematisér feedback til eleverne for eksempel ved midtvejssamtaler.
- **2:** Italesæt, når der gives feedback til eleverne – de vil gerne have feedback.
- **3:** Giv eleverne mulighed for at være på to-mands-hånd med læreren.



# Differentiering i undervisningen indvirker positivt på både elevernes trivsel og faglighed

Eleverne har forskelligartede forudsætninger, hvorfor differentiering er en vigtig faktor i undervisningsmiljøet. Nogle elever er unge uden erhvervserfaring, mens ældre voksne elever typisk kommer med flere års (relevant) erhvervserfaring.

I bekendtgørelsens §73 står, at undervisningen skal tage hensyn til den enkelte elevs faglige og personlige forudsætninger for at lære.

## 1. Niveaudeling

Differentiering kan for det første handle om at dele eleverne, så de undervises sammen med andre elever på samme niveau, der skal nå samme læringsmål.

Det er god praksis, når skolerne forsøger at imødekomme elevernes forskellige faglige niveauer gennem niveaudeling i undervisningen, hvor eleverne skal nå forskellige læringsmål.

## 2. Undervisningsdifferentiering

Differentiering kan for det andet betyde undervisningsdifferentiering, hvor eleverne på holdet skal nå samme læringsmål, men at vejen til målet er forskellig fra elev til elev.

Det er god praksis, når skolerne arbejder med måden hvorpå lærerne formidler fagstoffet. Disse veje kan for eksempel være gennem brugen af spil for at visualisere komplicerede teoretiske forretningskæder og generelt fokus på at "se og røre" det stof, der arbejdes med.



# 27

## Gennemgående undervisningsdifferentiering på snedkeruddannelsen på Herningsholm Erhvervsskole

### Baggrund og udfordring

Eleverne på erhvervsuddannelserne er en heterogen gruppe, og kan spænde bredt i både forudsætninger og faglighed – også på hovedforløbene. Det kan derfor også være vanskeligt for lærerne at stille én opgave, der kan udfordre alle elever tilstrækkeligt.

### Indsats

På snedkeruddannelsen på Herningsholm Erhvervsskole arbejder man meget med individuelle opgaver, hvor der finder differentiering sted allerede fra valget af opgave.

Her vejleder lærerne eleverne allerede fra start, når de skal tegne deres opgave, for at sikre, at eleven får stillet sig selv en opgave, der hverken stiller for store krav til dem eller bliver for let. Denne vejledning fortsætter efterfølgende i processen, også når eleven trækker ind i værkstedet.

Her kan læreren løbende vurdere, hvordan eleven klarer opgaven, og kan dermed også tilpasse opgaven til at blive sværere eller lettere afhængigt af udviklingen.

### Udbytte

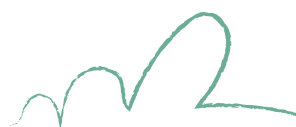
Eleverne får succesoplevelser med deres projekter, fordi de ikke bliver stillet en større opgave, end de kan håndtere. Samtidigt bliver de udfordret, og måske "skubbet" en lille smule mere, end de selv ville have gjort, og finder på den måde ud af at de kan mere, end de troede.

I det læreren er med eleverne gennem hele processen, fra tegnebræt til værksted, har han/hun muligheden for løbende at justere opgaven, så eleven bliver udfordret tilstrækkeligt igennem hele processen.



### Hvad kræver det?

- **1:** Læreren giver eleverne medbestemmelse over, hvilken opgave de vil løse.
- **2:** Læreren er, så vidt muligt, med gennem hele processen, så elevens valgte opgave også tilpasses niveauet løbende.
- **3:** Læreren er realistisk om elevens evner og vejleder dem herefter.





# 28

## Talentforløb på tjeneruddannelsen

### Baggrund og udfordring

Differentiering er også at differentierer op mod de elever, der ikke oplever nok udfordringer i undervisningen.

På tjeneruddannelsen på Hansenberg ønsker skolen at give de fagligt stærke elever, der har lyst til det, et særligt tilbud, så de får mulighed for at udvikle sig mest muligt under uddannelsen.

### Indsats

Oprettelse af et talentspor rettet mod fagligt stærke elever.

Talenteleverne undervises sammen med de andre elever, men gives ekstra udfordringer. Blandt andet ved mere hjemmearbejde, og ved at lave opgaver enkeltvis, som de andre elever løser i grupper.

Der er ca. to til fire talentelever pr. årgang.

### Udbytte

De elever, der trænger til ekstra udfordringer, når de er på skoleforløbene, imødekommes. På den måde kan der differentieres i det faglige niveau for de fagligt dygtige elever.

Eleverne får også mulighed for at træne til og deltage i Skills-konkurrence, for eksempel ved at øve sig efter skole.



### Hvad kræver det?

- **1:** Giv de fagligt dygtige elever mulighed for at blive yderligere udfordret med aktiviteter efter skole.
- **2:** Det kræver ledelsesmæssig opbakning og prioritering af ressourcer til lærere, som kan facilitere talentforløb.







# 29

## Brug af spil i undervisningen på Aarhus Business College-Handelsfagskolen

### Baggrund og udfordring

Elever lærer på forskellige måder. For at give alle elever bedst mulig chance for at tilegne sig den fornødne viden på erhvervsuddannelser, kan det være god praksis at anvende forskellige og vekslende undervisningsmetoder.

### Indsats

På Aarhus Business College-Handelsfagskolen benytter man eksempelvis spil i undervisningen. I drifts-undervisningen bruger eleverne en hel dag på at spille et stort brætspil, hvor det handler om at have den største egenkapital til sidst på dagen.

I spillet får eleverne tydeligt visualiseret, hvordan man skal have varer på lager, markedsføre dem og ud at konkurrere med de andre "virksomheder" (spillere) om ordrer. Spillet kan involverer forskellige virkelighedsnære aspekter såsom lån af penge.



### Udbytte

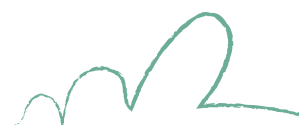
Eleverne får tydeligt visualiseret pengeflowet i en virksomhed, da spillet bruger matadorpenge, der fysisk flytter sig fra lager til butik osv.

Det giver de elever, der kan have svært ved at forestille sig flowet teoretisk, en mulighed for at indlære det mere visuelt. Samtidig lærer eleverne, at de bliver nødt til at have en strategi for, hvordan de vil bruge deres penge og hvornår. Spil-tilgangen kan også have den fordel, at det er nogle andre elever end normalt, der bliver hørt.



### Hvad kræver det?

- **1:** Undersøg, om der er relevante læringsspil på markedet for dit fag eller udvikl et selv.
- **2:** Giv eleverne mulighed for at tilegne sig det teoretiske stof på andre måder end gennem grundbøger og tavleundervisning.



# Støttepersonale som kan understøtte eleverne, når de har det svært

## 1. Kendskab til støttefunktioner

Det er for det første god praksis at eleven er bekendt med skolens udbud af støttefunktioner og finder dem tilgængelige. Indsatsen er på skolerne organiseret således, at elevens første kontakt som regel er med en kontaktlærer.

## 2. Kontaktlærer til alle

Det er for det andet god praksis at anvende kontaktlærerfunktionen til *alle* elever (og altså ikke blot til dem med behov for særlig støtte jf. §70 i bekendtgørelse om erhvervsuddannelser).

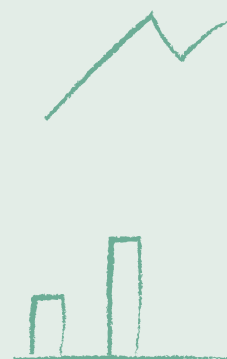
Det medfører for eleven, at der er gennemsigtighed i, hvem de kan gå til ved problemer. Omvendt giver det kontaktlæreren mulighed for at danne en tæt relation til eleven og spotte evt. mistrivsel.

## 3. Fravær

For det tredje er det god praksis, at lærerne spotter mistrivsel hos eleverne, ved blandt andet at kigge på elevens fravær samt en række adfærdsmæssige signaler hos eleven. Fraværets karakter og alvor vurderes oftest individuelt.

## 4. Præstationspres

Endeligt kan det være god praksis at have fokus på præstationspres og præstationsangst. Undersøgelsen viser, at flere elever af den ene eller anden grund føler sig pressede af de faglige mål på uddannelsen. Dette gør sig særligt gældende for kvindelige elever.





## 30

## Samtaler med trivselsmedarbejder om forudsætninger

### Baggrund og udfordring

En trivselsmedarbejder peger på, at elever ofte mangler indsigt i hinandens baggrunde og veje ind i uddannelsen. Der er derfor behov for at igangsætte initiativer, der kan skabe forståelse for klassekammeraters baggrund. Dermed kan der skabes mere rummelighed og tolerance overfor forskelligheder.

### Indsats

På Hansenberg har de ansat en trivselsmedarbejder, der arbejder med trivsel på tværs af uddannelserne på skolen. Medarbejderen arbejder både med individuelle samtaler, gruppeforløb og plenumundervisning på hold.

I opstarten kommer trivselsmedarbejderen ind i de nye klasser i to timer, hvor læreren ikke er med. Her afholdes oplæg om, hvad trivsel er, om psykisk velvære og om godt fællesskab.

Derudover har trivselsmedarbejderen en dialog med eleverne om, hvordan de synes, man bør behandle hinanden og forskellige hypotetiske scenarier diskuteres i plenum.

### Udbytte

Eleverne får indsigt i vigtigheden af at trives, men også indblik i de forskellige udfordringer andre elever kan have og får talt om, hvordan man kan håndtere disse.

*"Der er mange, der har haft det rigtig svært. Og der er omvendt nogle, der har gået gennem skolen indtil nu med skyklapper på, som så får et wake-up-call: "okay, der er nogen, der har det sådan". Det giver jo en bedre forståelse og respekt for hinanden".*



### Hvad kræver det?

- **1:** Hvis forløbet afholdes af en anden person end læreren, sendes læreren ud af rummet, så eleverne kan tale frit.
- **2:** Tal om hypotetiske situationer, så den enkelte elev ikke føler, at han/hun behøver at dele ud af sine egne personlige fortællinger.
- **3:** Brug statistikker til at illustrere vigtigheden af trivsel for eleverne, for eksempel hvor mange, der oplever psykisk mistrivsel, så eleverne bliver bevidste om, at der er andre med samme udfordringer som dem selv.





## 31

## Kontaktlærer til alle elever

### Baggrund og udfordring

I bekendtgørelse om erhvervsuddannelser fremgår det af §70, at skolen skal stille kontaktlærer eller mentorer til rådighed for elever, der har behov for støtte og vejledning for at kunne gennemføre et påbegyndt uddannelsesforløb.

Når en elev har faglige eller personlige problemer, kan det være vanskeligt for eleven selv at tage initiativ til at opsøge en vejleder eller lærer.

### Indsats

På U/Nord har alle elever fået tildelt en kontaktlærer.

Kontaktlæreren har ansvaret for at holde øje med eleverne fra de begynder på skolen. Kontaktlæreren opsøger derfor den enkelte elev en gang om ugen, for at "se eleverne i øjnene" og høre, hvordan det går.

Kontaktlæreren har også et tæt samarbejde med studievejlederen. De har for eksempel en samtaleblanket, hvor elevens forhold bliver beskrevet. Hvis kontaktlæreren peger på forhold, som kræver involvering fra studievejleder, sættes denne i spil

### Udbytte

Ud over at kontaktlæreren selv har mulighed for at spotte mistrivsel hos eleven, ved eleven, at den regelmæssige kontakt er en tryk mulighed for at tage et problem op. Ved at skabe en systematisk kontakt mellem elev og kontaktlærer er kontaktlæreren både elevens stabile voksenkontakt og bindeleddet til lærerne og det øvrige støttepersonale.



### Hvad kræver det?

- **1:** Etablér en praksis fra elevernes første dag på skolen, hvor den samme voksne (eksempelvis kontaktlæreren eller en vejleder) regelmæssigt opsøger eleven.
- **2:** Overvej hvad der skal til, for at eleven oplever mødet med denne voksne som trygt.
- **3:** Tæt og løbende samarbejde mellem kontaktlæreren og øvrigt støttepersonale.





## 32

## Opsamlingsforløb for elever, der er kommet bagud fagligt

### Baggrund og udfordring

Jo mere eleven kommer bagud fagligt, jo sværere bliver det at indhente. Derfor kan det være god praksis at have løbende opsamlingsforløb, så de elever, der er bagud, kan indhente det forsømte.

### Indsats

På handelsuddannelsen på Erhvervsskolerne i Aars kan man blive indkaldt til "Lektiefængsel" i ferier og weekender, hvis man har for meget fravær eller er bagud med afleveringer eller lektier.

Det beror på en individuel vurdering, hvem der har behov for at komme i lektiefængsel. Det indebærer også en vurdering af, om eleven er klar til det og kan holde til det, for det skal ikke blive endnu et nederlag.

*"For alle kan træffe forkerte valg, men hvis man så vælger at kunne se det og gøre noget ved det, så skal de også have anerkendelse for det."*

– Uddannelsesleder,  
Erhvervsskolerne Aars

### Udbytte

Eleven får mulighed for at indhente det forsømte. Skolen oplever, at eleverne er mere med, når de kommer tilbage i den almindelige undervisning efter at have været i lektiefængsel.



### Hvad kræver det?

- **1:** Giv eleven mulighed for en ny chance, hvis de selv giver udtryk for, at de vil og kan.
- **2:** Dialog mellem leder, støttepersonale, lærere og elev omkring behov for opsamlingsforløb og elevens motivation.
- **3:** Et opsamlingsforløb kan være relevant i forbindelse med afbrudte forløb pga. COVID-19.
- **4:** Der skal afsættes ressourcer til lærere, som er tilstede i opsamlingsforløbet.



# Skolernes fysiske rammer skal danne rammerne for den faglige undervisning og det sociale liv

## 1. Pænt og rent

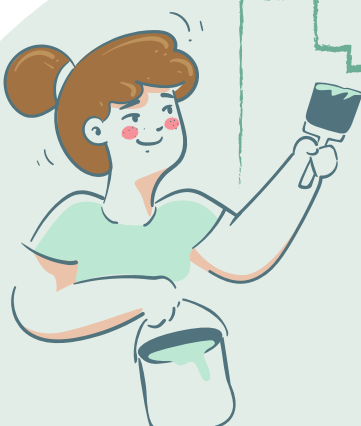
For det første er det god praksis at holde skolens fysiske rammer pæne og rene. Elevernes ønsker til de fysiske rammer er relativt enkle. De efterspørger, at der skal være rent, lyst og vedligeholdt på skolen generelt og i værkstederne.

Dette både fordi det skaber et bedre arbejdsmiljø, men også fordi det har en selvforstærkende effekt, hvor eleverne i højere grad selv motiveres til at vedligeholde og passe på omgivelser, faciliteter og værktøj.

## 2. Uddannelseslokale miljøer

For det andet er det god praksis, når de fysiske faciliteter giver mulighed for at trække sig fra de store rum (for eksempel værksteder eller kantine) som kan virke overvældende eller upersonlige og over i mindre, uddannelsesspecifikke miljøer.

Eleverne skelner endvidere mellem små rum til socialt samvær med medstuderende, og små rum som kan anvendes til at lave gruppearbejde eller lektier. I sidstnævnte skal der være ro.





# 33

## Elevråd arbejder på at få renere toiletter på skolen og ledelsen bakker op

### Baggrund og udfordring

Eleverne ønsker på tværs af skoler at gå på en skole, der er ren, pæn og velholdt. Nogle elever fortæller, at der er tendens til, at skolens toiletter er ulækre.

På tømreruddannelsen på Tradium oplever to kvinder, at toiletterne bærer præg af, at blive besøgt af mange mænd.

### Indsats

De to kvinder fremlægger problemet på et elevrådsmøde med deltagelse af lærer og uddannelsesleder.

Eleverne foreslår en række konkrete løsninger, som indebærer informationskampagner i form af plakater samt klistermærker eller lign. i toilettet, så mændene har noget at sigte efter.

Alt i alt lavpraktiske løsninger som uddannelseslederen forventer er billige og lette at implementere.

Uddannelseslederens deltagelse på elevrådsmøder betyder hurtigere arbejdsgang fra ide til handling. Lederen viser med sin deltagelse og handling de to kvinder, at han lytter og anerkender deres initiativ. De oplever, at de har mulighed for at skabe forandring.



### Udbytte

Uddannelseslederen synes problematikken er relevant for de øvrige uddannelser på skolen. Derfor etablerer han et møde mellem de to kvinder og uddannelseschefen, så de kan fremføre deres løsninger her også.

*"Vi skal til at snakke med direktøren om det. Og det er mega fedt! Det er vi oppe at køre over."*

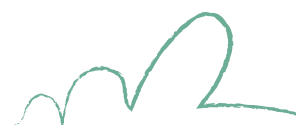
*- Kvindelig elev, Tradium*

Dette giver eleverne blod på tanden i forhold til at skabe forandringer for skolens rammer.



### Hvad kræver det?

- **1:** Udvis ledelsesmæssig velvilje til at lytte til eleverne og vise handlekraft.
- **2:** Anerkend når eleverne tager initiativ og ønsker at skabe forandring på skolen.
- **3:** Lav informationskampagner om "god praksis på toiletter".





# 34

## Ro og rum til fagligt gruppearbejde

### Baggrund og udfordring

Eleverne giver udtryk for, at de har behov for områder på skolen, hvor de kan sidde i fred og ro og lave gruppearbejde.

### Udbytte

Eleverne får mulighed for at lave deres gruppearbejde eller selvstændige opgaver i fred og ro i andre omgivelser, end de er vant til i klasselokalerne.

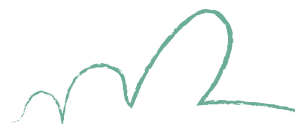


### Indsats

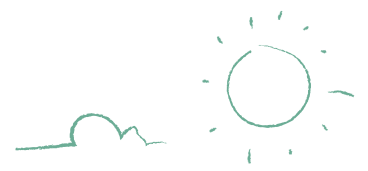
Flere skoler arbejder med at indrette rum og områder mere eller mindre dedikeret til gruppearbejde. Områderne har borde og stole/bænke/sofaer, hvor eleverne kan sidde i mindre grupper. De kan med fordel også være afgrænset fra resten af skolen for at sikre et roligt og uforstyrret miljø, som eleverne kan arbejde i.

### Hvad kræver det?

- **1:** Skolen indrettes med områder til gruppearbejde
- **2:** Gangarealer kan tages i anvendelse til at have små grupper af borde og stole, hvor eleverne kan sætte sig.
- **3:** Der kan også være behov for mere lukkede stillerum, hvor eleverne kan få fred til arbejde alene eller i små grupper.







# 35

## Skolens faciliteter kan understøtte det sociale liv, som særligt de unge efterspørger

### Baggrund og udfordring

For at styrke elevsammenholdet peger eleverne på, at de ønsker sig områder på skolen, der lægger op til samvær af mere social karakter end gruppearbejde.

### Indsats

Flere skoler arbejder med at indarbejde hyggekrege med sofaer, hvor eleverne kan opholde sig i pauser eller efter skole, hvis de ønsker at være aktive.

Hyggekrege og aktiviteter i pauserne efterspørges af alle elevtyper, mens faciliteter efter skole primært efterspørges af de unge elever.

Nogle uddannelser, særligt inden for Fødevarer, jordbrug og landbrug, har også hyggekrege udendørs.

For skolehjemseleverne findes yderligere faciliteter, som eleverne kan gøre brug af i deres fritid, for eksempel beachvolley- eller fodboldbane, fitnessrum, hal og bar. På nogle skoler åbnes der op, så også de elever, der ikke bor på skolehjem, må benytte faciliteterne.

### Udbytte

Skolens faciliteter kan være med til at understøtte et socialt miljø for eleverne, mens de er på skolen. På denne måde lægger rammerne op til, at eleverne engagerer sig med hinanden i pauserne.

Særligt de unge har et ønske om et ungdomsmiljø på deres uddannelse, og det kan sådanne faciliteter understøtte.



### Hvad kræver det?

- **1:** At der tænkes små hyggekrege ind i skolens indretning.
- **2:** Tilstedevær af faciliteter som kan understøtte sociale aktiviteter for eleven såsom spil, boldbaner o.l.
- **3:** Spørg eleverne hvordan de synes, de fysiske rammer skal indrettes.



## Epinion

Ryesgade 3F  
2200 København N  
Denmark

T: +45 87 30 95 00

E: [contact@epinionglobal.com](mailto:contact@epinionglobal.com)

## DPU

### Campus Emdrup

Tuborgvej 164  
2400 København  
Denmark

T: +45 87 15 00 00

E: [dpu@edu.au.dk](mailto:dpu@edu.au.dk)

