

PORTFOLIOPRØVE

DANSK SOM ANDETSPROG (G)

Uregelmæssige verber

Infinitiv	Præsens	Præteritum	Præteritum participium
bede	beder	bad	bedt
betyde	betyder	betød	betydet
finde	finder	fandt	fundet



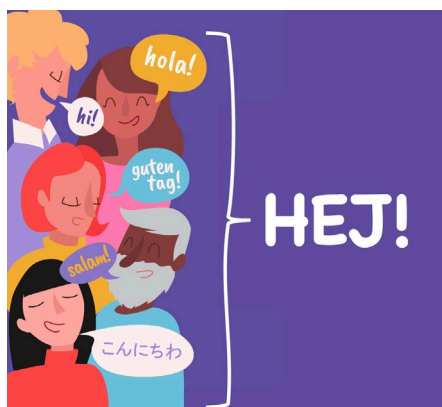
Eksemplet er udarbejdet for Styrelsen for Undervisning og Kvalitet i 2021 af lærere og elever på FGU Aalborg.

Lærere fra FGU Midtjylland og FGU Østjylland har bidraget med sparring.

Planlægning og formalia.....	2
Fag.....	3
Faglige mål.....	3
Kort beskrivelse af undervisningen (Inkl. Arbejdsportfolioen).....	5
Præsentationsportfolio – udvælgelse og bearbejdning.....	7
Eksaminationsgrundlag.....	7
Bedømmelseskriterier.....	8
Bedømmelsesgrundlag.....	9
Bedømmelse og vægtning.....	9
Selve prøven.....	10
Beskrivelse af selve prøven.....	10
Tjekliste – Forberedelse af eleverne.....	12
Forberedelse af eleverne til portfolioprøven.....	12
Tjekliste – Praktiske opgaver før prøven.....	13
Før prøven.....	13
Tjeliste til prøvedagen – forventninger og roller.....	14
Forventningsafstemning med censor.....	14
Tjekliste – Praktiske opgaver efter prøven.....	15
Efter prøven.....	15

PLANLÆGNING OG FORMALIA

FAG



Dansk som andetsprog - G-niveau. Eksemplet er fra FGU Aalborg.

FAGLIGE MÅL



Faglige mål i form af viden, færdigheder og kompetencer som eleven kan udvise på G-niveau:

Eleven har viden om:	Eleven har færdigheder i at:	Eleven har kompetencer til at kunne:
<ul style="list-style-type: none"> • de fire færdigheder tale/lytte, læse/fortolke og skriftlig fremstilling på et grundlæggende niveau • grammatiske begreber herunder morfemer, bøjningsformer, ordklasser og ordstillinger • sammenhæng mellem genre, indhold og form • hensigtsmæssig mundtlig kommunikation • fluency og automatisering herunder udtale og prosodi • teksters genretræk og kendetegn • fagtekster og multimodale teksters opbygning, form og indhold • skriveprocesser, herunder forskel på talesprog og skriftsprog. 	<ul style="list-style-type: none"> • gå i dialog om egne tekster • gå i dialog om grundlæggende grammatik herunder morfemer, bøjningsformer, ordklasser og ordstilling • følge en skabelon for analysearbejde • kunne udtrykke sig forståeligt og sammenhængende om faglige og almene emner • indgå i gruppearbejde omkring danskfaglige emner • skelne mellem og vælge passende sprogbrug til forskellige situationer • gennemføre analyserende arbejde med støtte • præsentere resultater af eget skriftligt arbejde herunder at kunne bruge elementære analysebegreber • anvende læsestrategier til at læse og forstå multimodale og praksisrettede tekster • læse og identificere forskellige teksters genretræk • anvende enkle modeltekster og skrive i refererende, beskrivende og fortællende genrer • udføre enkle skriveopgaver som omhandler egen praksis. 	<ul style="list-style-type: none"> • samarbejde med andre omkring opøvelse af danskfaglige færdigheder • deltage aktivt i faglige problemstillinger og analyser • forklare enkle tekster herunder at kunne bruge elementære analysebegreber • arbejde mundtligt med enkle analysemodeller med støtte • forstå enkle tekststrukturer • læse enkle nutidige fiktionstekster, enkle praksisrettede sangtekster og multimodale tekster med fokus på fakta • anvende it til kommunikation, elementær informationssøgning, sprogtræning og tekstproduktion • skrive refererende, beskrivende og fortællende tekster ved hjælp af modeltekster • arbejde med logbog.

KORT BESKRIVELSE AF UNDERVISNINGEN (INKL. ARBEJDSPORTFOLIOEN)



Dette prøveeksempel er udarbejdet i foråret 2021, som var præget af nedlukning og coronarestriktioner. I undervisningen var der planlagt forskellige praksisbaserede læringsaktiviteter, som det ikke lykkedes at gennemføre på grund af nedlukning og restriktioner. I nedenstående beskrivelse af undervisningens emner nævner vi også disse planlagte læringsaktiviteter til inspiration, så de kan udvikles endnu mere til praksisbaserede læringsaktiviteter.

I undervisningen har vi arbejdet med følgende emner:

SOSU omkring uddannelse og praksis. Kombinationsforløb, SOSU Nord. Intentionen var, at eleverne skulle interviewe en SOSU-medarbejder og en SOSU-elev. Dette blev dog ikke muligt på grund af restriktioner i forbindelse med Coronasituationen, men fremadrettet i andre undervisningsforløb vil sådanne interviews kunne indgå. I stedet blev opgaven at producere en net-artikel om SOSU-uddannelsen via SOSU Nord's hjemmeside samt nogle af elevens egne læringspunkter og oplevelser under forløbet.

Ægteskab, samliv og singleliv i Danmark – Her har holdet arbejdet med lærerproducerede og opsplittede tekster, der skulle sættes korrekt sammen via grammatik og semantik (par-arbejde). De korrigerede tekster dannede herefter grundlag for videre forståelse af traditioner omkring danske bryllupper via diskussion og afklaring i klassen.

Emnet blev endvidere udfoldet via multimodale tekster frem mod generel viden om samliv og singleliv i dagens Danmark. Blandt andet har holdet set videoer af forskellige bryllupper, og dette blev opsummeret af hver enkelt elev gennem procesorienteret skriveundervisning, der skulle munde ud i en tekst eller artikel, med præsentationsportfolio for øje.

På grund af coronasituationen blev et planlagt besøg i den danske folkekirke aflyst. Her skulle eleverne bl.a. have interviewet en præst samt overværet et bryllup.

Vold i familien – Her var udgangspunktet faktionsfilmen "Den perfekte middag" (Red Barnet). Som udgangspunkt for videre diskussion i klassen arbejdede vi med lærerproducerede multimodale

tekster med spørgsmål + opgaver omkring filmen, dens tema og relevans – herunder faktorer som arv & miljø. I arbejdet med de multimodale tekster havde eleverne små øvelser i at afkode netop denne teksttype med fokus på skrift, billede, lyd, infobokse, ikoner, mm. Afsluttende var der procesorienteret skriveundervisning, hvor eleverne skulle sammenfatte de vigtigste uddrag fra diskussioner, tekster og statistik. Til slut skulle de lave en anmeldelse af filmen "Den perfekte middag".

Alkoholmisbrug i familien – Her tog vi afsæt i Dansk Misbrugsbehandlings hjemmeside samt faktionskortfilmen "Den store prøve" (Red Barnet).

Som grundlag for videre diskussion i klassen arbejdede vi med følgende: Lærerproducerede multimodale tekster m. spørgsmål + opgaver omkring filmen, dens tema og relevans – herunder faktorer som arv & miljø. Den afsluttende undervisning inden for dette emne havde fokus på procesorienteret skriveundervisning under genren "referat" ud fra følgende nedslag: personer (hvem), miljø (hvor) og handling (hvad). Eleverne skulle sammenfatte de vigtigste uddrag fra diskussioner, tekster og statistik.

"Alkoholmisbrug i familien" og "Vold i familien" er emner, der kan indeholde følelsesladede og personlige problematikker, der kan komme (for) tæt på nogle elevers traumatiske oplevelser. Det kan også være svært for specielt tosprogede elever at åbne op, da man er meget ærekær over for sin familie og dermed sjældent vil tale åbent om vold i et klasserum. Det skal man være meget bevidst om som lærer, og man skal sikre, at de praksisbaserede læringsaktiviteter tager højde for dette, hvilket vi bl.a. har gjort ved at tage udgangspunkt i ovennævnte generelle materialer.

"Ørneflugt" – Holdet læste denne novelle af Henrik Pontoppidan. Den blev analyseret og diskuteret med særligt fokus på fortsættelse af arv- & miljø-problematikken fra de to nævnte kortfilm. Afsluttende var der procesorienteret skriveundervisning, hvor eleverne skulle lave en analyse ved at sammenfatte det vigtigste fra novellen og inkludere perspektiverende fakta vedr. arv & miljø fra Videnskab.dk

Vedr. andet nutidigt materiale var det planlagt at læse 'I bor da meget pænt' af Thomas Korsgaard, hvilket vi dog ikke nåede af tidsmæssige årsager, jfr. nedenfor.

Elevforudsætninger og undervisningsformer:

Elevforudsætningerne på holdet har været meget forskellige både sprogligt, fagligt og kulturelt. Eleverne har således haft meget forskellige forudsætninger for at tilegne sig stof og forholde sig både til egne læreprocesser og til samspillet med andre elever og læreren. Dette har nødvendiggjort en rimelig stram lærerstyring undervejs fra arbejdsportfolio til præsentationsportfolio. Alligevel måtte vi ind imellem bruge længere tid på stoffet, end der var planlagt, hvilket betød at andre planlagte elementer i undervisningen måtte udgå.

Gennem hele forløbet har der været fokus på at fremme elevernes evne til aktivt at lytte og deltage i diskussioner. For at fremme dette har arbejdsformerne vekslet mellem læreroplæg, klasseundervisning, par-arbejde, gruppearbejde og individuelle forløb. Elevernes læring er således foregået både i kollektive og i individuelle processer med fokus på såvel faglig læring som almen dannelse.

PRÆSENTATIONSPORTFOLIO –UDVÆLGELSE OG BEARBEJDNING



Undervisningen har gennem hele forløbet været tilrettelagt sådan, at elevens arbejde med arbejdsportfolien har været en integreret del af undervisningen.

Alle emner er løbende blevet opsummeret gennem procesorienteret skriveundervisning med henblik på præsentationsportfolien. Eleven har på denne måde genereret sine produkter til præsentationsportfolien løbende, og læreren har bistået med råd og vejledning.

I god tid inden prøven har eleven gennemgået alle sine materialer i arbejdsportfolien og herefter valgt hvilke emner, hun ville have med i sin præsentationsportfolio. Læreren har fungeret som vejleder og støtte undervejs, men eleven har i vidt omfang selv været primus motor på processen.

EKSAMINATIONSGRUNDLAG



Eksaminandens præsentationsportfolio udgør eksaminationsgrundlaget.

I henhold til læreplanen skal præsentationsportfolien indeholde dokumentation for tre til fem tekster fra forskellige genrer og i forskellige modaliteter. I dette eksempel har eksaminanden på baggrund af sin arbejdsportfolio udarbejdet en præsentationsportfolio med fem tekster/forskellige produkter.

Produkt 1 – Artikel/tekst ud fra emnet Ægteskab, samliv og singleliv i Danmark.

Produkt 2 – Anmeldelse af kortfilm Den perfekte middag – ud fra emnet alkoholmisbrug i familien.

Produkt 3 – Referat af kortfilm – ud fra emnet vold i familien.

Produkt 4 – Analyse af anti-eventyr – Ørneflugt.

Produkt 5 – Net-artikel om SOSU-uddannelsen og kombinationsforløb.

I dansk som andetsprog har vi på FGU Aalborg valgt, at præsentationsportfolien må afleveres i et format efter elevens eget valg, hvilket typisk har været i Word eller som power point. Dette gælder også den konkrete præsentationsportfolio, som eleven har lavet i Word.

Den konkrete præsentationsportfolio vedlægges.

BEDØMMELSESKRITERIER



Læreplanens bedømmelseskriterier	De konkretiserede bedømmelseskriterier udarbejdet af FGU Aalborg
<p>Eleven kan:</p> <ul style="list-style-type: none"> skrive i refererende, beskrivende og fortællende genrer 	<p>Eleven kan:</p> <ul style="list-style-type: none"> præsentere skriveprocessen og genren via en præsentation forklare, hvad der er kendetegnende for netop genren referat/resume, en beskrivelse og en fortælling, og hvad eleven har gjort for at løse opgaven eksempelvis ved at anvende mindmap, genreskema eller skrivemodeller komme med forslag til forbedring af opgaven
<ul style="list-style-type: none"> præsentere resultater af eget skriftligt arbejde, herunder at kunne bruge elementære analysebegreber 	<ul style="list-style-type: none"> demonstrere kendskab til analysebegreber reflektere over egen arbejdsproces anvende elementære analysebegreber som fx miljø/tid/personkarakteristik m.m. fremlægge/præsentere en til flere selvproducerede tekster for at demonstrere genrekendskab
<ul style="list-style-type: none"> udtrykke sig forståeligt og sammenhængende om faglige og almene emner 	<ul style="list-style-type: none"> indgå i dialog om de emner, eleven har arbejdet med i præsentationsportfolioen og referere egne synspunkter
<ul style="list-style-type: none"> gå i dialog om grammatik - herunder morfemer, bøjningsformer, ordklasser og ordstillinger på et grundlæggende niveau 	<ul style="list-style-type: none"> forklare spørgsmål om den anvendte grammatik indgå i dialog om fx ordklasserne og deres bøjning med udgangspunkt i elevens egne tekster

Læreplanens bedømmelseskriterier	De konkretiserede bedømmelseskriterier udarbejdet af FGU Aalborg
<ul style="list-style-type: none">vise kendskab til enkle nutidige fiktionstekster, praksisnære sangtekster og multimodale tekster.	<ul style="list-style-type: none">Indgå i dialog om forskellige modelteksters kendetegn og genretræk som præsentationsportfolioen tager udgangspunkt i.

BEDØMMELSESGRUNDLAG



Bedømmelsesgrundlaget er eksaminandens mundtlige præstation og eksaminandens præsentationsportfolio.

BEDØMMELSE OG VÆGTNING



Der gives én karakter efter 7-trinsskalaen.

I henhold til læreplanen gives karakteren på baggrund af en helhedsvurdering af eksaminandens mundtlige præstation og præsentationsportfolioen, dog med vægt på den mundtlige præstation.

På FGU Aalborg vægtes den mundtlige præstation med 2/3 og præsentationsportfolioen vægtes med 1/3.

SELVE PRØVEN

BESKRIVELSE AF SELVE PRØVEN



1. Prøven starter kl. 9.00, og eksaminanden møder senest 15 minutter før. Prøven varer i alt 30 minutter, inkl. votering.
2. Eksaminationen tager udgangspunkt i eksaminandens præsentationsportfolio, som danner grundlag for dialogen med eksaminanden. Eksaminanden har selv valgt på forhånd, hvad hun vil fokusere på i præsentationen og ligeledes hvordan præsentationen skal foregå. Fx om hun vil bruge computer/storskærm/PowerPoint/papir, mv.
3. Der er ingen fysiske produkter i forbindelse med denne prøve.
4. Eksaminanden bruger de første 10 minutter på sin præsentation. Herefter er der en faglig dialog mellem eksaminand, eksaminator og censor.

Eksempler på spørgsmål, der kunne stilles til denne prøve, er (i vilkårlig rækkefølge):

- Spørgsmål til eksaminandens præsentation af skriveprocessen og genren, fx:
Hvilke skrivegenrer har du skrevet i?
- Spørgsmål til kendetegn om de forskellige skrivegenrer, fx:
Hvad er vigtigt, når man skal skrive et referat? Har du brugt en skrivemodel?
- Spørgsmål til forbedring af opgaven, fx:
Kan du fortælle, hvordan du ville forbedre din tekst, hvis du skulle skrive den igen?
- Spørgsmål til eksaminandens progression i skriveprocessen, fx:
Hvilke ændringer har du lavet i denne tekst gennem skriveprocessen?
- Spørgsmål til eksaminandens refleksion over egen arbejdsproces, fx:
Hvad var svært i arbejdet med at skrive de forskellige tekster?
- Spørgsmål til at anvende elementære analysebegreber, fx:
Kan du lave en personkarakteristik af faren i 'Den perfekte middag'?
- Spørgsmål til eksaminanden om de emner eksaminanden har arbejdet med, fx:
Hvilke emner har været særlig interessante at arbejde med? og hvorfor?
- Spørgsmål til eksaminanden om genrekendskab, fx:
Hvad er forskellen på et referat og et resumé?
- Spørgsmål til den anvendte grammatik, fx:
Hvordan kan det være, at verbet står før subjektet i den her sætning?
Kan du forklare, hvorfor nogle af adjektiverne ender på 'e'?
- Spørgsmål til ordklasser og deres bøjning, fx:

Dansk som andetsprog (G)

Du har skrevet denne tekst i nutid – kan du bøje nogle af verberne i datid?

- Spørgsmål til kendetegn og genretræk i modeltekster, fx:
Du har arbejdet med to kortfilm, hvad kendetegner netop den genre?

Generelle, mere overordnede spørgsmål:

- Identitet er et tema der går på tværs i emnerne, og som især foldes ud i Ørneflugt. Du henviser til videnskaben, hvor du skriver, at 70% er genetik og 30% er miljø. Hvad er din egen holdning/hvad mener du selv om dette? Hvad var det bedste du oplevede på SOSU? Og hvordan har det påvirket dine overvejelser om din fremtid?

Efter den faglige dialog sendes eksaminanden ud af lokalet, mens eksaminator og censor voterer.

Eksaminanden kaldes ind og får sin bedømmelse og begrundelse for bedømmelsen. Der bedømmes efter 7-trinsskalaen.

TJEKLISTE – FORBEREDELSE AF ELEVERNE

Tjeklisten er vejledende og til inspiration.

FORBEREDELSE AF ELEVERNE TIL PORTFOLIOPRØVEN

1. Præsentation og gennemgang af eksempler på præsentationsportfolioer (hvis muligt)
2. Præsentation og gennemgang af hvordan prøven foregår (jfr. punktet "Kort beskrivelse af prøvens forløb")
3. Præsentation og gennemgang af bedømmelseskriterierne
4. Afholdelse af øve-prøver som led i undervisningen
5. Information om hvad eleven må og skal medbringe til prøven
6. Præcisering at læreren under prøveforløbet er eksaminator og eleverne eksaminander, og hvad det indebærer
7. Konkrete aftaler med elever der har særlige vilkår
8. Øvrige supplerende tryghedsskabende tiltag
9. Hvis læreplanen giver mulighed for gruppeprøve, laves endelige aftaler omkring grupper (hvis eleverne har arbejdet i grupper i dagligdagen, og ønsker at komme til prøve i gruppe). Tjek i den relevante læreplan om gruppeprøve er en mulighed
10. Oplysninger om regler og muligheder i tilfælde af at eleven kommer for sent, bliver syg, udebliver uden grund, snyder, mv.
11. Oplysninger om klagemuligheder

TJEKLISTE – PRAKTISKE OPGAVER FØR PRØVEN

Tjeklisten er vejledende og til inspiration.

FØR PRØVEN

Navneliste

1. Aftal rækkefølge med eleverne og udarbejd navneliste med rækkefølge og tidspunkter på prøvedagen
2. Skal udleveres til eleverne inden prøven

Hvad skal lærer sende til censor?

Følgende bør være censor i hænde senest 5 arbejdsdage før prøvedagen:

1. Præsentationsportfolioerne
2. Bedømmelseskriterierne
3. Eventuelt den korte beskrivelse af processen omkring udvælgelse og bearbejdning
4. Navneliste og evt. oversigt over grupper

Lav eventuelt et tjek på om der er styr på de administrative censoropgaver på egen skole.

Tjek om der er særlige deadlines i jeres censornetværk.

Klargøring af lokaler og udstyr

1. Sørg for lokale/lokaler er klar til prøven samt skiltning på døre
2. Sørg for klargøring af udstyr, materialer, netforbindelse, mv.
3. Sørg for et sted/lokale, hvor eleverne kan opholde sig, mens de venter, og når de kommer ud fra prøven

Øvrige opgaver

1. Lav eventuelt interne aftaler med øvrige medarbejdere, fx vedr. elever
2. med særlige vilkår
3. Sørg eventuelt for bestilling af forplejning /eller sikre det er gjort
4. Få styr på hvem der er prøveansvarlig under prøveforløbet (i tilfælde af der opstår situationer, der kræver hjælp)

TJEKLISTE TIL PRØVEDAGEN - FORVENTNINGER OG ROLLER

Tjeklisten er vejledende og til inspiration.

FORVENTNINGSAFSTEMNING MED CENSOR

Der bør afholdes telefonisk møde med censor i god tid inden prøven for at skabe fælles forståelse for prøvens væsentlige forhold, jfr. punkterne nedenfor.

Desuden er det vigtigt at mødes med censor i god tid på selve prøvedagen, så I har tid til at følge op på telefonsamtalen og afklare eventuelt nye spørgsmål, der er dukket op efter telefonsamtalen.

Eksaminators rolle under prøven

Læreren er eksaminator og leder prøven. Eksaminator skal sikre, at gennemførelse og bedømmelserne foregår efter reglerne, samt at eksaminanderne har forstået bedømmelsen og begrundelsen herfor.

Både eksaminator og censor har en anerkendende tilgang til eksaminanden under prøven, og begge bidrager til at skabe tryghed for eksaminanden.

Censors rolle under prøven

Det aftales, i hvilket omfang censor deltager aktivt i eksaminationen.

Det aftales eventuelt, at censor er tidtager under eksaminationerne.

Censors officielle opgaver er at

- påse at prøverne afholdes efter gældende regler
- medvirke til og påse, at eksaminanderne får en ensartet og retfærdig behandling at eksaminanderne får en pålidelig bedømmelse, der er i overensstemmelse med reglerne om karaktergivning og øvrige regler for uddannelsen.

Både eksaminator og censor har en anerkendende tilgang til eksaminanden under prøven, og begge bidrager til at skabe tryghed for eksaminanden.

Eksaminandens rolle under prøven

- Eksaminanden møder minimum 15 minutter før prøven. Eksaminanden medbringer sin præsentationsportfolio og andet relevant materiale fra undervisningen.
- Eksaminanden fremlægger sin præsentationsportfolio og deltager i en samtale med eksaminator og censor samt svarer på spørgsmål
- Eksaminanden deltager aktivt og konstruktivt under hele prøven

Votering og formidling af karakteren

Censor og eksaminator voterer og giver en fælles bedømmelse.

Herefter kommer eksaminanden ind og får sin bedømmelse af eksaminator samt begrundelse herfor. Eksaminander kaldes altid ind enkeltvis, også ved gruppeprøver.

I tilfælde af uenighed ved 7-trinsskalaen giver censor og eksaminator hver en karakter.

Karakteren for prøven er gennemsnittet af disse karakterer afrundet til nærmeste karakter i karakterskalaen. Hvis gennemsnittet ligger midt imellem to karakterer, er den endelige karakter nærmeste højere karakter, hvis censor har givet den højeste karakter, og ellers den nærmeste lavere karakter.

TJEKLISTE – PRAKTISKE OPGAVER EFTER PRØVEN

Tjeklisten er vejledende og til inspiration.

EFTER PRØVEN

Afleverer karakterlister til administrationen

Udfyldte og underskrevne karakterlister afleveres til administrationen af eksaminator og censor i fællesskab

(Og/eller sikre de er korrekt indskrevet i skolens system, fx Uddata)

Opbevare notater et år efter prøven

Både censor og eksaminator skal gøre notater om præstationen og karakterfastsættelsen til personligt brug ved udarbejdelse af en udtalelse i en eventuel klagesag. Notaterne skal opbevares i 1 år og i overensstemmelse med GDPR-reglerne.

Tjek eventuelt om din egen skole har procedurer for dette.

Rydde op i lokalet/lokalerne efter prøven

Som udgangspunkt rydder eleverne selv op efter prøven. Eksaminator sikrer det er gjort og/eller foretager de sidste fornødne oprydningsopgaver

Evaluerings

Evaluerings af forløbet og prøven, sammen med team og leder, samt med eleverne hvis det er muligt.