

Hæfte 2

Observationer

i tilsyn

Inspiration til et styrket kommunalt
tilsyn på dagtilbudsområdet



BØRNE- OG
UNDERVISNINGSMINISTERIET
STYRELSEN FOR
UNDERVISNING OG KVALITET



DANMARKS
EVALUERINGSINSTITUT

Indhold

Indledning	3
Kort om observationer i pædagogisk tilsyn	4
Del 1: Et helhedsorienteret indtryk af den pædagogiske praksis	6
Del 2: Forskellige observatørperspektiver som afsæt for fælles faglig refleksion	10
Refleksionsspørgsmål	12



Sådan har vi gjort

Dette inspirationshæfte videreformidler kommunale erfaringer med at gennemføre observationer som led i det pædagogiske tilsyn og introducerer samtidig til de nye regler herom. Materialet hviler på interview med forvaltningsrepræsentanter og dagtilbudsledere fra syv kommuner gennemført i november og december 2021, og dermed er erfaringerne gjort, før lovændringen trådte i kraft.

De syv kommuner er udvalgt ud fra det overordnede kriterie, at de har gjort sig en række erfaringer, der kan være til inspiration for andre kommuner. For at tilgodese variation i datagrundlaget har vi bestræbt os på at udvælge kommuner, der varierer i størrelse og befolkningsgrundlag.

De syv deltagende kommuner er Allerød, Frederiksberg, Holbæk, Ishøj, København, Skanderborg og Aalborg.



Indledning

Kommunerne skal i den kommende tid implementere den nye lovgivning om et styrket kommunalt tilsyn, der er trådt i kraft 1. januar 2022. Reglerne skal være implementeret senest 1. maj 2022. Med den nye lovgivning, der skærper reglerne for tilsyn med det pædagogiske indhold i dagtilbud, stilles en række nye krav til kommunernes tilsyn med dagtilbud, herunder krav til uvildighed, observationer og opfølgning på tilsyn. Dette inspirationshæfte (2 af 3) henvender sig til forvaltningen og sætter fokus på elementet 'observationer i tilsyn'.

Kvaliteten af de pædagogiske læringsmiljøer i dagtilbud har afgørende betydning for børns trivsel, læring, udvikling og dannelse. Arbejdet med at sikre og udvikle kvaliteten i dagtilbud sker blandt andet via kommunernes tilsyn med det pædagogiske indhold. Tilsynet skal således medvirke til at understøtte den løbende udvikling af kvaliteten i dagtilbuddene, samtidig med at tilsynet skal sikre, at dagtilbuddene lever op til dagtilbudsloven og de rammer, som den enkelte kommunalbestyrelse har fastsat.

Med den nye lovgivning stilles en række nye krav til kommunernes tilsyn med dagtilbud.

Danmarks Evalueringsinstitut har på vegne af Børne- og Undervisningsministeriet udarbejdet et inspirationsmateriale, der skal understøtte implementeringen af tre af de nye krav, henholdsvis at kommunen skal sikre uvildighed i tilsyn, foretage observationer i dagtilbuddene og følge op på tilsynet.

I dette hæfte (2 af 3) kan I, som forvaltning, få inspiration til arbejdet med at styrke jeres tilsyn med det pædagogiske indhold, så det lever op til det nye lovkrav om brug af observationer i tilsyn. Kravet om brug af observationer er reguleret i dagtilbudsloven § 5 a., stk. 5. Hvad kravet mere præcist indebærer, udfoldes i næste del: Kort om observationer i pædagogisk tilsyn.

Inspirationsmaterialet vil belyse brug af observationer i tilsyn via eksempler fra forskellige kommuners tilsynspraksis.

Baggrund for ny lovgivning

Regeringen, RV, SF, EL og ALT indgik 5. december 2020 aftale om et styrket kommunalt tilsyn med det pædagogiske indhold i dagtilbud. Aftalen er en del af den politiske aftale om minimumsnormeringer.

Den nye lovgivning om tilsyn, der blev vedtaget af Folketinget den 21. december 2021, afløser en tidligere bestemmelse i dagtilbudslovens § 5 om tilsyn med dagtilbud. Med de nye regler indføres en række minimumskrav til kommunernes tilsyn med dagtilbud.

Kilder: Aftale mellem regeringen og Radikale Venstre, Socialistisk Folkeparti, Enhedslisten og Alternativet om minimumsnormeringer, 5. december 2020.

Lov nr. 2594 af 28. december 2021 om ændring af dagtilbudsloven (Minimumsnormeringer i daginstitutioner og styrket tilsyn med dagtilbud m.v.).

Kort om observationer i pædagogisk tilsyn

Hvad siger loven om observationer?

§ 5 a., stk. 5.
Kommunen skal
som led i tilsynsbesøget
foretage observationer
i dagtilbuddet.

Af forarbejder til loven fremgår:

Med observationer menes strukturerede tilgange og metoder til at observere, der giver den tilsynsførende mulighed for med egne øjne at opleve den praksis, der blandt andet beskrives i dialogen med personalet. Observationerne kan f.eks. omhandle udvalgte dele af praksis som f.eks. inddragende samspil mellem det pædagogiske personale og børnene gennem leg, rutiner, planlagte aktiviteter mv. Observationerne kan endvidere foretages på tværs af tilbuddets stuer eller grupper.

Formålet med at foretage observationer er, at den tilsynsførende under tilsynsbesøget anvender forskellige metoder til at indhente oplysninger til brug for vurderingen af kvaliteten i de pædagogiske læringsmiljøer, så oplysningerne kan medvirke til at give den tilsynsførende en bred viden og et indblik i den pædagogiske praksis i tilbuddet.

Det er den enkelte kommune, der inden for den lovfastsatte ramme vil skulle beslutte, i hvilket omfang observationer skal indgå i de konkrete tilsynsbesøg, og efter hvilke principper og med hvilken systematik observationerne skal foretages. Den foreslåede bestemmelse vil således indebære, at det vil være den enkelte kommune, der beslutter, hvorvidt der skal indgå observationer hver gang, kommunen fører tilsyn, eller om der er forhold i de enkelte tilbud, der taler for, at der ikke skal foretages observationer hver gang.

Kilde: L 92 om forslag til lov om ændring af dagtilbudsloven (Minimumsnormeringer i daginstitutioner og styrket tilsyn med dagtilbud), fremsat den 18. november 2021, folketingssamling 2021-22.



” Formålet med at foretage observationer er, at den tilsynsførende under tilsynsbesøget anvender forskellige metoder til at indhente oplysninger til brug for vurderingen af kvaliteten i de pædagogiske læringsmiljøer



¶ Erfaringerne fra de syv kommuner vidner overordnet set om, at det har stor betydning for kvaliteten og anvendeligheden af observationer, hvem der gennemfører observationer, hvad der gøres til genstand for observation og hvilken observationsguide, der lægges til grund for observationerne.

De forvaltningsrepræsentanter og dagtilbudsledere, der er interviewet som led i udarbejdelsen af inspirationsmaterialet, peger på en række muligheder og udfordringer, som kommuner med fordel kan reflektere over, når de skal implementere observationer i deres tilsyn eller kvalificere deres eksisterende observationspraksis.

Erfaringerne fra de syv kommuner vidner overordnet set om, at det har stor betydning for kvaliteten og anvendeligheden af observationer, *hvem* der gennemfører observationer, *hvad* der gøres til genstand for observation, og endelig hvilken *observationsguide* der lægges til grund for observationerne.

Vi har samlet erfaringerne fra de syv kommuner i to tematiske dele:

- Del 1 retter fokus på det dilemma, at **observationer af praksis består af, hvad der betegnes som 'øjebliksbilleder' af en kompleks pædagogisk praksis.**
- Del 2 har fokus på kommuners erfaringer med, at **forskellige observatørperspektiver kan give afsæt for en fælles og dynamisk dialog om praksis.**

Kravet om observationer gælder også i dagplejen

Tilsynet med det pædagogiske indhold med henholdsvis daginstitutioner og dagplejen skal organiseres og tilrettelægges på forskellige måder, så det afspejler de forskellige vilkår, som er gældende i de to typer af tilbud.

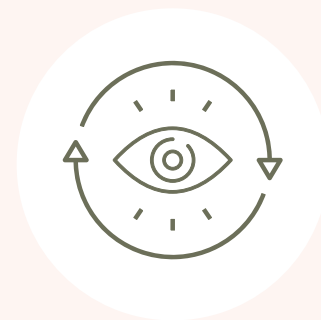
“Daginstitutioner og dagpleje er to forskellige typer af tilbud til børn, hvor dagplejen er kendetegnet ved, at den enkelte dagplejer som udgangspunkt arbejder alene, ligesom uddannelsesniveautypisk er lavere i dagplejen end i daginstitutioner. Dagplejere har derfor ikke på samme måde som personalet i daginstitutioner mulighed for løbende og daglig faglig sparring med kolleger om børnene. Af den årsag er der også typisk en hyppigere løbende dialog og sparring mellem den enkelte dagplejer og f.eks. en dagplejepædagog, dagplejeleder eller en pædagogisk konsulent i kommunen. Den løbende dialog og sparring i dagplejen vil typisk ligge ud over kommunens tilsyn med dagplejen efter dagtilbudslovens § 5.

Af disse årsager vil styrkelse af tilsynet med det pædagogiske indhold med henholdsvis daginstitutioner og dagplejen skulle organiseres og tilrettelægges på forskellige måder, så det afspejler de forskellige vilkår, som er gældende i de to typer af tilbud.”

Kilde: L 92 om forslag til lov om ændring af dagtilbudsloven (Minimumsnormeringer i daginstitutioner og styrket tilsyn med dagtilbud), fremsat den 18. november 2021, folketingssamling 2021-22.

Del 1

Et helhedsorienteret indtryk af den pædagogiske praksis



Det følger af den nye lovgivning om tilsyn, at kommunen skal foretage observationer som led i et tilsynsbesøg. Observationerne vil være data, som skal medvirke til at give den tilsynsførende et indblik i den pædagogiske praksis og en bredere viden om det konkrete dagtilbud.

De syv kommuner har gjort sig forskellige erfaringer med at gennemføre og anvende observationer som led i tilsynsarbejdet. Trods forskellighederne hersker der bred enighed om, at observationer tilfører faglig værdi til tilsynet, når de bidrager med et realistisk og helhedsorienteret billede af dagtilbuddenes pædagogiske praksis. Hvis tilsynet tegner "et lyserødt portræt" eller "et negativt øjebliksbillede" af den pædagogiske praksis, kan det påvirke opfølgingsarbejdet og skabe usikkerhed om grundlaget for vurderingen blandt ledere og pædagogisk personale.

På tværs af kommunerne peges der særligt på fire forhold, der har betydning for, at observationer bidrager med virkelighedsnære billeder fra praksis:

- At personalet er velinformeret om formål med og brug af observationsdata i tilsynet.
- At observationerne giver indblik i en kompleks hverdag.
- At en (kendt) observationsguide med faste indikatorer fokuserer observationerne, så der er fokus på de faktorer, der påvirker den pædagogiske kvalitet. Guiden kan enten være en eksisterende forskningsbaseret guide, en egenudviklet guide eller en kombination, hvor man henter inspiration fra eksisterende observationsguides.
- At den tilsynsførende i vurderingen tager højde for, at de lokale læringsmiljøer er organiseret ud fra forskellige vilkår.

» Trods forskellighederne hersker der bred enighed om, at observationer tilfører faglig værdi til tilsynet, når de bidrager med et realistisk og helhedsorienteret billede af dagtilbuddenes pædagogiske praksis.



Et velinformeret og velforberedt personale kan bidrage med et realistisk billede af hverdagen

For at give den tilsynsførende mulighed for at få et så realistisk billede af hverdagen som muligt må man ifølge ledere og konsulenter forberede personalet på tilsynet. Forberedelsen handler ifølge nogle af de interviewede ledere om, at det pædagogiske personale skal kende præmissen for, at en udefrakommende kommer og observerer de pædagogiske læringsmiljøer og dermed også deres praksis. Personalet skal vide, hvordan observationerne gennemføres, og hvad den tilsynsførende observerer ud fra. Hvis personalet ikke er forberedt på, hvad der skal ske, og hvorfor deres pædagogiske praksis gøres til genstand for observation, er der risiko for, at der opstår usikkerhed, som kan betyde, at personalet agerer anderledes, end de plejer. Forberedelse af personalet kan ifølge lederne handle om, at lederen giver det pædagogiske personale en introduktion til observationernes formål og forløb, samt hvad der forventes af dem på dagen: De skal agere, som de plejer, også selvom det kan føles uvant, at en tilsynsførende observerer de fysiske rammer, aktiviteter og samspil og noterer undervejs.

Det kan være vigtigt at tydeliggøre, at observationerne skal bruges som et konkret afsæt for at vurdere og drøfte de pædagogiske læringsmiljøer, og at et virkelighedsnært billede af disse vil være af værdi som pejlemærke for den fremadrettede udvikling af den pædagogiske praksis.

Observationer er et 'øjebliksbillede', der skal give indblik i en kompleks hverdag

Observationer vil, uanset om de foregår over kortere eller længere tid, på en bestemt stue eller på tværs af forskellige rum, vise, hvad der i interview omtales som et øjebliksbillede af en pædagogisk praksis.

I de syv kommuner er både ledere og forvaltningsrepræsentanter optaget af, at observationer skal give indblik i den pædagogiske praksis. Indblikket skal bidrage til at vurdere kvaliteten i det enkelte dagtilbud som afsæt for udvikling af den pædagogiske praksis. Det handler om at få et så nuanceret billede som muligt – inden for rammerne af den tid, der er til rådighed. Både ledere og forvaltningsrepræsentanter henviser til, at man må gøre sig grundige overvejelser om, hvornår på dagen observationerne skal finde sted, hvor længe der skal observeres og i hvilke sammenhænge. Mens man i nogle kommuner bemærker, at man kan indfange væsentlige dele af den pædagogiske praksis på blot en halv time, lægges der i andre kommuner vægt på, at observationer kommer omkring flere elementer af

Eksempler på forskellige tilgange til valg af observationsguide

Blandt de deltagende kommuner er der tre forskellige tilgange til valg af observationsguide:

1. Der benyttes en eksisterende guide som f.eks. KIDS (Kvalitetsudvikling i daginstitutioner) eller ECERS-3 (Early Childhood Environment Rating Scale, Third Edition).
2. Der udvikles egen observationsguide i dialog med dagtilbuddene.
3. Der anvendes en kombination af 1 og 2, hvor man indhenter inspiration fra eksisterende guides. Nogle kommuner vælger at benytte en guide, som kommer rundt om en række forskellige kvalitetstemaer, mens andre kommuner vælger skiftende fokusområder fra år til år.

Anvendelse af eksisterende observationsguide: I Allerød Kommune anvender de metoden KIDS, med den observationsguide, som er indeholdt heri.

Udvikling af egen observationsguide: I Ishøj Kommune har de opstillet deres egne kvalitetskriterier som ramme for observationerne. Kriterierne er udviklet i et samarbejde mellem forvaltningen og dagtilbuddene og består af fire kvalitetsudsagn (indikatorer) for hvert kriterie. Tilsynet tager udgangspunkt i kvalitetskriterierne, som er fælles for alle dagtilbud, samt to fokusområder fra læreplanstemaerne, som vælges af det enkelte dagtilbud. Derudover kan der vælges et aktuelt tema, som politikere, forvaltning eller dagtilbuddet ønsker at sætte fokus på.

Tilpasning af eksisterende observationsguide: I Københavns Kommune har de udviklet en observationsguide til det ordinære anmeldte tilsyn med inspiration fra blandt andet KIDS. Selve KIDS-redskabet anvendes til analyse og udvikling af læringsmiljøet i dagtilbud, som skal arbejde med et fagligt kvalitetsløft gennem en toårig indsats med faglig handlingsplan.



læringsmiljøet, f.eks. den frie leg, måltidssituationer mv., så det er muligt at indfange de skift i aktivitet og personale, der sker i løbet af en dag.

Her lægger nogle kommuner vægt på, at observationer ikke udelukkende foregår, når f.eks. frokosten eller samlingen indtræffer, men at der også observeres systematisk på overgange, dvs. i tiden før og efter den aktivitet, der er i fokus. Flere kommuner peger også på, at det bidrager til et nuanceret billede af den pædagogiske praksis, når den tilsynsførende observerer det pædagogiske læringsmiljø på forskellige stuer, i forskellige rum og også i udemiljøet, f.eks. på legepladsen.

En observationsguide med tydelige indikatorer fokuserer tilsynet

Både repræsentanter fra forvaltning og ledere er optagede af, at observationerne tager afsæt i en observationsguide, der konkretiserer, hvad der skal være i fokus i observationerne, dvs. at observationerne er systematiske ud fra fastsatte indikatorer. Indikatorer i guiden kan f.eks. være et sæt af praksiseksempler, som beskriver forskellige niveauer af kvalitet eller nogle temaer, som overordnet beskriver, hvad der observeres efter.

Når man observerer ud fra en guide med faste og fælles indikatorer for, hvad der kendetegner god kvalitet, styrker det ifølge dagtilbudsledere forståelsen af det billede, observationerne tegner af læringsmiljøet. Lederne ved, hvad den tilsynsførende kigger efter, og det skaber ro og tillid i observationsprocessen. Et eksempel på en indikator er:

“Den pædagogiske medarbejder fremmer aktivt positive interaktioner mellem børnene ved at skabe en situation, der øger mulighederne for positive interaktioner mellem børnene”.

En gruppe ledere omtaler netop den fælles ramme for, hvad der bliver kigget efter, som en sikring af både systematik og uvildighed. Faste og fælles indikatorer sikrer, at tilsynet ikke afhænger af, hvad den tilsynsførende finder interessant på et givent tidspunkt, men af de indikatorer, der er fastlagt i observationsguiden (se også Hæfte 1: Uvildighed i tilsyn). De kommunale konsulenter fremhæver også, at en observationsguide med faste indikatorer bidrager til en fælles systematik, der ikke alene fokuserer det enkelte tilsyn, men også gør det lettere for de tilsynsførende konsulenter at give feedback til hinanden og kvalitets-sikre tilsynsarbejdet.

Afprøvning af forskellige tilsynsmetoder

Frederiksberg Kommune er i gang med et forsøgsprojekt, hvor de afprøver tre forskellige tilsynsmetoder i tre udvalgte dagtilbud: a) deres egen/nuværende model, b) KIDS og c) ITERS/ECERS 3. Kommunen afprøver de tre metoder i alle tre dagtilbud ud fra et ønske om at blive mere systematiske i deres brug af observationsdata og at drøfte pædagogisk praksis mere helhedsorienteret og meningsfuldt.

Erfaringerne med deres egen (nuværende) metode er, at fokus for observationerne kan blive for tilfældig, at observationsdata ikke bliver brugt i opfølgningen med det pædagogiske personale, og at anbefalingerne kan blive for snævre eller upræcise. De foreløbige erfaringer med de to forskningsbaserede metoder er, at de giver et mere systematisk blik på praksis, men også at resultaterne i tal og scorer kræver en oversættelse og prioritering, når de skal formidles til det pædagogiske personale. Der er overvejende enighed om, blandt personale, ledere og konsulenter, at talscorer fra observationer kan fungere godt, så længe de bliver suppleret med forklaringer og perspektiver, der kan være med til at tydeliggøre pointer i de anbefalinger, der gives. Der skal være klare aftaler om, hvad en talscore skal bruges til.

” Brug af observationsguide hjælper til at fastholde fokus på relevante kvalitetsaspekter og skabe overblik over de temaer, der skal observeres ud fra.

Indikatorer skal tage højde for, at dagtilbud er forskellige

En observationsguide kan være mere eller mindre struktureret, men observationsguides med indikatorer fremhæves samlet set som positivt. Alligevel skal man ifølge ledere og forvaltningsrepræsentanter være opmærksom på, at indikatorer ikke i sig selv sikrer en god observation af pædagogisk praksis. I visse situationer kan indikatorer skabe udfordringer i vurderingen. Nogle kommuner bemærker således, at indikatorer kan være formuleret med afsæt i bestemte (traditionelle) forestillinger om, hvordan fysiske rammer og læringsmiljøer tager sig ud i dagtilbud. Disse indikatorer tager sjældent højde for de fysiske rammer og læringsmiljøer, man finder i dagpleje og skovbørnehaver. Her vil der ifølge kommunerne være behov for at justere i indikatorerne eller at perspektivere vurderingen i forhold til disse.

Herudover kan det være en god idé ikke kun at fokusere på indikatorer, mens man observerer. En tilsynsførende anbefaler, at man noterer alt, hvad man ser og hører, og først forholder sig til indikatorerne, når man bearbejder de samlede observationsnoter. Først når man bearbejder sine noter, vil der, som denne tilsynsførende forklarer det, være ro til at forholde sig til indikatorerne – f.eks. ved at give en række eksempler på, i hvor høj grad at man så indikatoren “positive interaktioner mellem personale og børn” finde sted i praksis. Kigger man udelukkende efter indikatorer, imens man observerer, kan der være risiko for, at man overser vigtige ting. Også blandt tilsynsførende, der observerer efter faste guides, lægges vægt på at supplere disse med praksiseksempler fra observationen for at konkretisere vurderingen og nuancere perspektiverne til opfølgningen.

Valg af observationsguide

Brug af observationsguide hjælper til at fastholde fokus på relevante kvalitetsaspekter og skabe overblik over de temaer, der skal observeres ud fra. Desuden kan observationsguiden skabe gennemsigtighed og dokumentation for den samlede kvalitetsvurdering, som observationerne bidrager til. Observationsguiden kan udformes med udgangspunkt i overordnede temaer, med tilhørende indikatorer og evt. undersøgelses-spørgsmål.

Der er fordele og ulemper ved at anvende en eksisterende observationsguide. Fordelen ved at anvende en eksisterende, forskningsbaseret guide kan være, at temaer og indikatorer er baseret på forskning, og at de dermed er afprøvet og tilpasset, blandt andet for at sikre at forskellige observatørers vurdering vil være nogenlunde ens. Ulempen kan være, at eksisterende observationsguides ofte er omfattende, kræver uddannelse, og at de ikke nødvendigvis tager højde for lokale forhold og mål.



Del 2

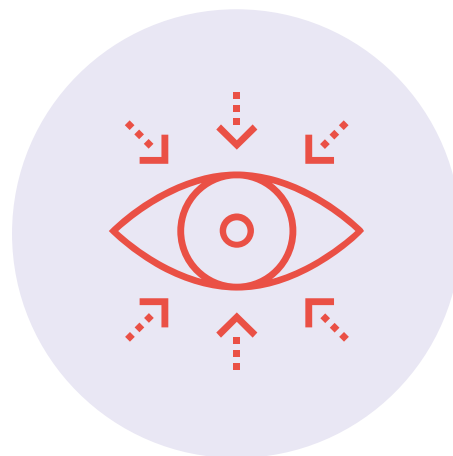
Forskellige observatørperspektiver som afsæt for fælles faglig refleksion

Både de tilsynsførende og dagtilbudslederne fra de syv kommuner er optaget af, at observationerne kan bringes aktivt i spil i dialogen om den pædagogiske praksis. Erfaringer fra kommunerne viser, at inddragelse af perspektiver fra andre end den tilsynsførende, fx pædagogisk personale, ledere eller forældre, kan bidrage med nye og spændende vinkler på praksis.

Det er den tilsynsførendes ansvar at udarbejde tilsynsrapporten og gennemføre den endelige vurdering af kvaliteten af de pædagogiske læringsmiljøer i det enkelte dagtilbud. I nogle af de syv kommuner har man dog også gjort sig erfaringer med at inddrage perspektiver og data fra flere observatører end den tilsynsførende i forbindelse med et tilsyn. Det kan f.eks. være personale eller ledere fra andre dagtilbud, der bliver bedt om at bidrage med observationer eller forældre, der bidrager med perspektiver på praksis. I nogle kommuner og dagtilbud inddrager man desuden børneperspektiver (se boks side 11).

I de kommuner, der trækker på observationer fra flere observatører, fremhæves flere fordele ved denne praksis:

- **Dynamik i den faglige dialog i forbindelse med tilsynet:** Det kan fremme den faglige nysgerrighed og styrke tilliden til de indsamlede data, at man råder over observationsdata, der er indsamlet af flere aktører. Der henvises til, at perspektiver fra forskellige observatører kan kvalificere opfølgingsdialogen og give personale og ledere nye faglige perspektiver på egen praksis. Når flere kilder og forskellige blikke på praksis bringes i spil, kan data anvendes til at få sat gang i en faglig dialog, hvor ligheder og forskelle i observationerne holdes op imod hinanden.
- **Medejerskab i tilsynsprocessen:** Det kan give et større medejerskab til tilsynsprocessen, når man inddrager observationer og perspektiver fra forskellige aktører, f.eks. fra personale og ledere fra det dagtilbud, som





tilsynet omhandler. I tilfælde, hvor der peges på udfordringer i læringsmiljøet, kan inddragelsen af forskellige perspektiver bidrage til, at der sættes flere eksempler på de observerede udfordringer. Det kan især være en fordel, hvis man som tilsynsførende har begrænset kendskab til dagtilbuddet. Når udfordringerne nuanceres via medinddragelse, kan det, som en pædagogisk konsulent udtrykker det, afhjælpe eventuelle forsvarspositioner hos personale eller ledere.

- **En større åbenhed:** I kommuner, hvor ledere er med til at gennemføre systematiske observationer i eget dagtilbud, kan det bidrage til en større åbenhed mellem personale og ledere og skærpe bevidstheden om, at der f.eks. kan være forskel på intentioner og praksis. En pædagogisk konsulent fortæller f.eks., hvordan ledernes deltagelse i observationer kan bidrage til en ny tillid og åbenhed i dialogen mellem ledere og personale: *“For pædagogerne er nogle af de forhold, som de til daglig ser, nu også noget, lederne får øje på. Pædagogerne står ikke alene med de observationer, de har gjort sig, og det er mere legitimt at bringe observationerne op.”* En leder fortæller supplerende, at især det forhold, at observationerne fokuserer på samspil og handlinger frem for intentioner, gør, at observationerne får en værdi, fordi man sammen kan kigge på, hvordan den pædagogiske praksis tager sig ud, og herfra kan man holde den op imod intentionerne.

Klogere på egen praksis gennem et bevidst blik på andres praksis: I nogle kommuner har man gjort sig erfaringer med at lade ledere og pædagoger (faglige fyrtårne) observere i hinandens institutioner som led i tilsynet. Også her er erfaringen, at en systematisk observation af praksis – i dette tilfælde andres praksis – betyder, at man kan blive klogere på egen praksis, fordi man spejler sin egen praksis op imod observationer i en anden institution.

Observationer med forskellige deltagelsesformer

De fleste af de deltagende kommuner har valgt en observationsmetode, hvor observatøren forholder sig relativt neutralt og forsøger at påvirke den pædagogiske praksis mindst muligt, men der er også eksempler på mere deltagende observationsformer.

I Holbæk Kommune følger observatøren børnene og deres oplevelser i dagtilbuddets læringsmiljøer. Observatøren kan i forbindelse med observationerne være deltagende i børnenes ageren og tale med børnene om deres oplevelser. Børnene vil gerne fortælle, og erfaringen er, at observatøren får mange relevante informationer af børnene. Fotos anvendes til at støtte hukommelsen og at fastholde indtryk fra læringsmiljøet.

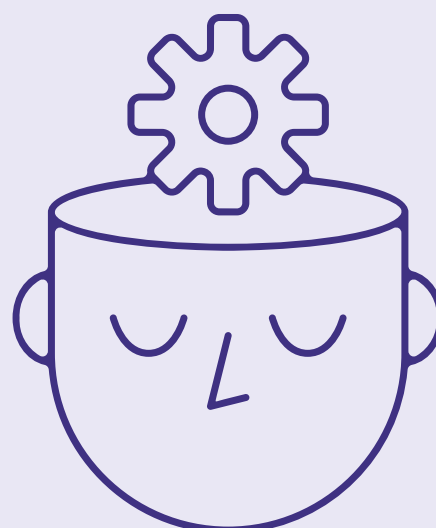
I Ishøj Kommune har de valgt, at den pædagogiske konsulent fremover skal observere ad to omgange for at få fordelene ved både at være “en flue på væggen” og være deltagende i dagtilbuddet. De oplever, at observationsformen, hvor de anvender en observationsguide og noterer, er med til at fokusere observationerne, men oplever også, at de kan komme til at overse de dele af den pædagogiske praksis, de ikke har fokus på. Deltagende observation giver mulighed for en mere åben observation, men det kan også være svært at sortere indtrykkene, når man anvender denne observationsform.

Refleksionsspørgsmål

Det følger af den nye lovgivning, at formålet med at foretage observationer er, at den tilsynsførende under tilsynsbesøget anvender forskellige metoder til at indhente oplysninger til brug for vurderingen af kvaliteten i de pædagogiske læringsmiljøer, så oplysningerne kan medvirke til at give den tilsynsførende en bred viden og et indblik i den pædagogiske praksis.

Overvej med afsæt i følgende spørgsmål, hvordan I kan arbejde med observationer som en del af jeres tilsyn.

- **Hvilken observationsmetode med tilhørende observationsguide vurderer I vil kunne anvendes i jeres kommune? Og hvorfor?**
- **Hvilke overvejelser gør I jer om anvendeligheden af metodens kvalitetsindikatorer i de forskellige typer af dagtilbud, som I fører tilsyn med?**
- **Hvilke perspektiver kan være værdifulde at medtænke i arbejdet med at gennemføre og bruge observationer? Hvem kan bidrage? Hvordan? Med hvilket formål?**
- **Hvordan bearbejder I observationsdata? Og hvordan og i hvilket omfang formidler I resultaterne til de forskellige parter (leder, pædagogiske personale, forældre)?**
- **Hvordan analyserer I observationsdata som afsæt for de vurderinger, der skal indgå i den skriftlige tilsynsrapport for det enkelte dagtilbud?**



Inspiration til et styrket kommunalt tilsyn på dagtilbudsområdet
Hæfte 2: Observationer i tilsyn

© 2022 Danmarks Evalueringsinstitut
Eftertryk med kildeangivelse er tilladt

www.eva.dk / www.emu.dk

ISBN [www: 978-87-7182-596-1](http://www.978-87-7182-596-1)

Design: Essensen /Foto: Unsplash / Colourbox / Pexel

Læs mere om tilsyn



Dette hæfte er anden del af et samlet inspirationsmateriale, der handler om den nye lovgivning om det pædagogiske tilsyn på dagtilbudsområdet. Hæftet er et ud af tre hæfter, der har til formål at inspirere kommunale forvaltninger i det videre arbejde med at tilrettelægge det pædagogiske tilsyn med dagtilbud.

I **hæfte 1** kan I få inspiration til at styrke uvildighed i jeres tilsynsarbejde

I **hæfte 3** kan I få inspiration til at styrke jeres opfølgning på tilsynet herunder viden om de nye krav til skærpet tilsyn.



DANMARKS
EVALUERINGSINSTITUT

T 3555 0101
E eva@eva.dk
H www.eva.dk