

Øget motivation og reduktion af fravær

Kortlægning af kommuner og skolars arbejde med at øge motivation og reducere fravær i udskolingen

INDHOLD

Øget motivation og reduktion af fravær

| | | |
|----------|---|-----------|
| 1 | Resumé | 5 |
| <hr/> | | |
| 2 | Indledning | 8 |
| 2.1 | Formål | 8 |
| 2.2 | Rapportens datagrundlag | 10 |
| 2.3 | Læsevejledning | 10 |
| <hr/> | | |
| 3 | Kortlægning: Tværgående erfaringer og perspektiver på kommunernes arbejde med fravær | 11 |
| 3.1 | Kommunerne ser fravær som en udfordring, der kan have mange forskellige årsager | 12 |
| 3.2 | Kommunerne er optagede af at kunne få systematik i arbejdet med fravær | 15 |
| 3.3 | Kommunerne har forskellig organisering af samarbejdet omkring fraværsproblematikker | 16 |
| <hr/> | | |
| 4 | Indsatser: Skoler og kommuners konkrete arbejde med fravær | 17 |
| 4.1 | Kommuner og skoler arbejder med forskelligartede indsatser | 17 |
| 4.2 | Fem forskellige indsatser til håndtering af elevers fravær | 21 |
| <hr/> | | |
| 5 | Oplæg til pilot | 39 |
| 5.1 | Udvælgelsen af <i>Er du på vej?</i> | 39 |
| 5.2 | Afdækning af efterspørgsel | 39 |
| 5.3 | Samlet vurdering af mulighed for pilotafprøvning | 41 |

| | |
|---|----|
| Appendiks A – Litteraturliste | 44 |
| Appendiks B – Metodebilag | 46 |
| Appendiks C – Kernelementer og forandringsteori | 51 |

1 Resumé

Begyndende eller bekymrende skolefravær kan have stor betydning for elevers skolegang og generelle trivsel både på kort og på lang sigt. Fravær fra skolen kan tage afsæt i en lang række komplekse udfordringer, og vi har fortsat brug for at blive klogere på området for at kunne handle på hensigtsmæssige måder. Denne rapport bidrager med viden om, hvordan kommuner og skoler arbejder med fravær hos folkeskolens udskolings elever og beskriver konkrete indsatser til at håndtere fravær.

Rapporten indgår som en del af undersøgelsen *Øget motivation og reduktion af fravær* under Børne- og Undervisningsministeriets udviklings- og investeringsprogram (UIP) på folkeskoleområdet. Udviklings- og investeringsprogrammet skal i 2020-2024 bidrage til at udvikle, afprøve og udbrede løsninger, der styrker folkeskolens indsatser for de elever med særlige behov, der har brug for støtte og målrettede indsatser for at lykkes fagligt og trivselsmæssigt.

Rapporten har til formål at:

- Kortlægge tværgående erfaringer og perspektiver fra kommuner og skolars praksis ift. fravær
- Identificeres konkrete indsatser i eller ved siden af undervisningen, der kan motivere og hjælpe elever med et begyndende eller bekymrende fravær og manglende motivation for at gå i skole
- Identificere en indsats, som evt. kan udvikles og afprøves i samarbejde med kommuner og skoler.

Resultater

Rapporten viser, at kommunerne samlet set er meget optagede af arbejdet med elevers fravær, og at de arbejder med en række indsatser, der skal hjælpe elever med bekymrende fravær. Kommuner og skoler peger på, at fravær skal forstås som en udfordring, der kan have en række bagvedliggende årsager, fx faglig og social mistrivsel i skolen eller udfordringer i hjemmet. Det er en kompleks opgave at nedbringe skolefravær, og der findes hverken quick-fixes eller one-size-løsninger. Derfor ser arbejdet med at forbygge og håndtere fravær også meget forskelligt ud på tværs af kommuner og skoler, både fordi de enkelte indsatser skal imødekomme forskellige målgrupper, og fordi kommunernes strategier er forskellige.

Rapporten viser desuden fem eksempler på forskellige måder at arbejde med fravær i og omkring undervisningen og afsluttes med et oplæg til pilotafprøvning af indsatsen *Er du på vej?*, som er udvalgt blandt de fem cases som lovende praksis.

Kommunerne ser fravær som en udfordring, der kan have mange forskellige årsager

Kommunerne arbejder med forskellige definitioner af bekymrende fravær, som afgør, hvornår de reagerer på fravær. Samtidig giver de udtryk for, at de er optagede af at arbejde forebyggende med fraværet, herunder at blive klogere på, hvordan de kan opdage adfærd hos eleverne, problematikker omkring en klasse eller rammer for undervisningen, som, hvis det ikke bliver håndteret, kan føre til fravær.

Kommunerne har fokus på systematik i arbejdet med fravær

Kommunerne handler på flere niveauer (både forebyggende, foregribende og indgribende). I kommunerne er man optagede af arbejdet med at skabe systematik, både i registrering af fravær, og ift. hvordan medarbejderne skal reagere på fravær. I nogle kommuner er man langt i at skabe systematik omkring skolernes fraværsdata, mens man andre steder er i opstartsfasen med at lære at håndtere data og bruge dem konstruktivt.

Kommunerne har forskellig organisering af samarbejdet omkring fraværsproblematikker

Når fraværsproblematikker er komplekse, kræver det ofte, at håndteringen sker på tværs af afdelinger og fagområder i den enkelte kommune, og det stiller høje krav til det tværgående samarbejde.

I den enkelte kommune involveres både skoleforvaltning og socialforvaltning i arbejdet med skolefravær. Lærere og skoleledelse, PPR og kommunale konsulenter har forskellige opgaver i arbejdet med at reducere bekymrende fravær hos eleverne, afhængig af de kommunale strategier for håndtering af fravær. Nogle kommuner vælger at oprette stillinger som fraværskonsulenter eller fraværsteams, der har til opgave at rykke hurtigt ud på skolerne og hjælpe med håndtering af skolernes fraværsproblematikker.

Kommuner og skolers indsatser i arbejdet med at håndtere fravær

Kommunerne har mange forskellige greb i arbejdet med at håndtere fravær, og det understreges, at fleksibilitet i løsningen af den enkelte fraværssag er afgørende for at lykkes med at reducere fraværet og bringe eleven tilbage til skolen.

De studier, der indgår i rapporten, peger på en række vigtige områder, kommuner og skoler må være opmærksomme på i arbejdet med fravær:

- Tidlig indsats
- Individuelle løsninger
- Inddragelse af barnets perspektiv
- Samarbejde mellem de professionelle
- Arbejde både forebyggende og indgribende
- Forældresamarbejde
- Skolens kultur.

På tværs af kommuner og skolars arbejde med fravær ses det, at indsatserne placerer sig forskelligt inden for tre dimensioner: for det første om indsatsen har fokus på individ eller fællesskab, for det andet om den er forebyggende eller indgribende, og for det tredje om fokus er på at finde en løsning i skolen eller uden for skolen. I rapporten præsenteres fem konkrete cases, der hver især placerer sig forskelligt inden for disse tre dimensioner:

- Den første case viser et eksempel på, hvordan et tværprofessionelt team kan rykke hurtigt ud og håndtere fraværssager med enkelte elever eller enkelte klasser og finde løsninger med udgangspunkt i den konkrete situation.
- Den anden case viser et eksempel på, hvordan et samarbejde mellem kommune og virksomhed giver mulighed for at tilbyde elever en anden arena for læring sideløbende med deres almindelige skolegang.
- Den tredje case viser et eksempel på, hvordan ungdomsskolen arbejder med at imødekomme fraværsproblematikker for udvalgte elever gennem fleksible skemaer, praktisk undervisning og trivselsarbejde.
- Den fjerde case viser et eksempel på, hvordan elever både undervises i stamklasse og på et sideløbende hold, hvilket giver mulighed for fleksibel tilpasning til den enkelte elev og plads til andre måder at undervise på.
- Den femte case viser et eksempel på, hvordan et helt skolevæsen arbejder forebyggende med fravær ved at fokusere på god undervisning og stærke fællesskaber i skolen.

Beskrivelserne af de fem cases tjener til inspiration i arbejdet med at håndtere fraværsproblematikker.

Oplæg til eventuel pilotafprøvning

Rapportens sidste kapitel rummer oplæg til eventuel pilotafprøvning af indsatsen *Er du på vej?* i Køge Kommune. Den samlede vurdering tager afsæt i tre spørgsmål: 1) Sandsynliggør eksisterende viden, at indsatsen vil være en løsning på det aktuelle problem? 2) Er indsatsen realistisk i både afprøvning og drift? 3) Er indsatsen efterspurgt blandt dem, der skal arbejde med den i praksis?

Kapitlet viser, at indsatsen er i tråd med generel viden på området, men at der endnu ikke findes evalueringer af indsatsens resultater. At indsatsen vil medføre et øget ressourceforbrug og kan skaleres, fx i antallet af deltagende skoler. At en vigtig del af pilotafprøvning vil være arbejde med at konkretisere det lokale udviklingsarbejde. Derudover viser kapitlet, at andre kommuner overordnet ser positivt på den faglige tilgang i *Er du på vej?*, hvor fokus er på at skabe god skole for alle elever.

Om datagrundlaget

Rapporten bygger på en kortlægning af kommuner og skolars praksis og er gennemført som en rundringning til nøgleaktører fra i alt 21 kommuner. Data er indsamlet i tre trin: På første trin er der foretaget interview med i alt 21 kommuner om deres praksis. På andet trin er der foretaget interview med fokus på i alt ti konkrete indsætter. På tredje trin er der foretaget interview med fokus på dybdegående viden om fem konkrete indsætter. I alt er der gennemført 42 interview. Derudover er der gennemført 15 interview med kommuner mhp. at afdække efterspørgsel på indsatsen *Er du på vej?*

Rapportens metode og datagrundlag er beskrevet nærmere i appendiks B.

2 Indledning

Med bekendtgørelsen fra 2019 (BEK nr. 1063 af 24/10/2019) er der kommet et øget fokus på eleveres fravær og skolernes registrering af fravær. Skolefravær har stor betydning for de fraværende børns trivsel, læring og udvikling – ikke kun mens det står på, men også på længere sigt. Et højt skolefravær giver bl.a. dårligere resultater ved folkeskolens afgangsprøve, viser VIVE's undersøgelse af bekymrende fravær (Kristensen, Jensen, & Krassel, 2020). Men skolefravær har også andre konsekvenser, som rækker langt ind i ungdoms- og voksenlivet. Børn og unge med højt skolefravær har bl.a. lavere sandsynlighed for at påbegynde og afslutte en ungdomsuddannelse (Børns Vilkår, 2020).

I skoleåret 2018/2019 havde mere end 75.000 elever i folkeskolen et skolefravær på mere end 10 %, hvilket svarer til over 20 dages fravær (Børns Vilkår, 2020). Også i skoleåret 2019/2020 havde mere end 11 % af elever i folkeskolen over 20 dages fravær (Analyse og Tal, 2021). Fravær er således både en alvorlig og udbredt problemstilling, som det er vigtigt at tage hånd om.

Der findes en række undersøgelser, der belyser årsager til og betydninger af fravær. Men der findes kun i mindre grad viden om pædagogiske og didaktiske indsatser, fx alternative undervisningstilbud, der lykkes med at hjælpe elever, der som følge af deres faglige, personlige og/eller sociale udfordringer har et begyndende eller bekymrende fravær og en manglende motivation for at gå i skole.

For at få mere viden om, hvordan kommuner og skoler konkret arbejder med fraværspørematikker og identificere lovende praksis på området, har Børne- og Undervisningsministeriet (BUVM) bedt Danmarks Evalueringsinstitut (EVA) om at gennemføre undersøgelsen *Øget motivation og reduktion af fravær i udskolingen*. Undersøgelsen gennemføres fra august 2021 – marts 2022 og er en del af Børne- og Undervisningsministeriets Udviklings- og investeringsprogram (UIP) på folkeskoleområdet. Udviklings- og investeringsprogrammet skal i 2020-2024 bidrage til at udvikle, afprøve og udbrede løsninger, der styrker folkeskolens indsatser for de elever med særlige behov, der har brug for støtte og målrettede indsatser for at lykkes fagligt og trivselsmæssigt.

2.1 Formål

Rapporten har til formål at:

- Kortlægge tværgående erfaringer og perspektiver fra kommuner og skolers praksis ift. fravær
- Identificeres konkrete indsatser i eller ved siden af undervisningen, der kan motivere og hjælpe elever med et begyndende eller bekymrende fravær og manglende motivation for at gå i skole
- Identificere en indsats, som evt. kan udvikles og afprøves i samarbejde med kommuner og skoler.

Rapportens formål er således dels at bidrage med viden om, hvordan kommuner¹ og skoler håndterer fraværsproblematikker og arbejder med at udvikle og tilbyde indsatser, der kan motivere udskolingselever med et begyndende eller bekymrende fravær og en manglende motivation for at gå i skole og hjælpe dem tilbage til skolen. Derudover er det hensigten, at rapporten bidrager med viden om konkrete indsatser og identificerer én indsats, som evt. kan udvikles og pilotafprøves.

Det er hensigten, at den viden, som denne rapport bidrager med, kan bruges til at (videre)udvikle målrettede indsatser, så elevernes fravær mindskes, og de i højere grad får positive skoleerfaringer og opnår at komme godt videre i uddannelsessystemet.

Det skal bemærkes, at nogle kommuner, skoler eller teams kan have en pædagogisk praksis, fx med at opbygge et inkluderende læringsmiljø, der forebygger skolevægring og fravær, uden at der arbejdes med en specifik indsats, der kobles direkte til fraværsproblematikker. Hensigten med dette projekt er imidlertid at identificere specifikke lovende indsatser, der skal bidrage til at løse fraværsproblematikker, når de er opstået. Derfor vil dette projekt ikke rette opmærksomhed mod praksis, der mere generelt og som en integreret del af den daglige undervisningspraksis understøtter elevers trivsel, læring og motivation for at gå i skole. Projektet afgrænser sig med andre ord til at identificere indsatser, som kommuner og skoler arbejder med, når elever i udskoling er begyndt at have et begyndende eller bekymrende fravær.

Fravær hænger sammen med andre udfordringer

Fravær har stor betydning for elevers trivsel og læring både på kort og på lang sigt. Derfor er det afgørende, at problemet opdages tidligt, at årsagerne til elevens fravær afdækkes, og at der sættes ind med den rette hjælp.

Studier peger på, at elever med fravær samtidig også kan opleve:

- Mistrivsel
- Stress og angst
- Social isolation
- Konflikter med kammerater og i familien
- Ringere mestring af hverdagsaktiviteter
- Dårligere faglige præstationer i skolen.

Studier peger på, at børn med fravær på længere sigt kan opleve:

- Øget frafald senere i uddannelsessystemet
- Højere risiko for psykiske, økonomiske og sociale problemer i voksenlivet
- Ungdomskriminalitet.

Kilde: Børns Vilkår, 2020; Knudsen & Møller, 2017.

1 Herunder bl.a. Skoleforvaltning, PPR, KUI og Ungdomsskole.

2.2 Rapportens datagrundlag

Rapporten bygger på en kortlægning af kommuner og skolers praksis og er gennemført som en rundringning til nøgleaktører fra i alt 21 kommuner. Data er indsamlet i tre trin: På første trin er der foretaget interview med i alt 21 kommuner om deres praksis. På andet trin er der foretaget interview med fokus på i alt ti konkrete indsatser. På tredje trin er der foretaget interview med fokus på dybdegående viden om fem konkrete indsatser. I alt er der gennemført 42 interview.

Aktørerne er bl.a. centerchefer, fraværskonsulenter, skoleledere, medarbejdere fra kommunale ungeindsatser, lærere, elever og forældre. Interviewene er gennemført i perioden september – december 2021. I udvalgte kommuner er der yderligere gennemført en række kvalitative interview med relevante medarbejdere omkring de enkelte indsatser. I alt er der gennemført 42 interview. Derudover er der gennemført 15 interview med kommuner mhp. at afdække efterspørgsel på indsatsen *Er du på vej?*

Rapportens metode og datagrundlag er beskrevet nærmere i appendiks B.

2.3 Læsevejledning

Rapporten består af tre hovedkapitler:

- I første kapitel præsenteres perspektiver på tværs af kommuner og skolers arbejde med fraværspromatikker samt centrale pointer fra forskningen.
- I andet kapitel præsenteres forskellige typer indsatser, centrale pointer fra forskningen, samt fem cases, der viser eksempler på konkrete indsatser målrettet arbejdet med at øge motivationen og reducere fraværet hos udskolingselever med begyndende eller bekymrende fravær.
- I tredje kapitel er fokus på den udvalgte indsats *Er du på vej?* og det vurderes, hvordan og hvorvidt indsatsen potentielt kan udvikles, afprøves og evalueres i et efterfølgende pilotprojekt, med henblik på senere effektevaluering.

Udover denne rapport består undersøgelsen af et notat, som indeholder indsatsbeskrivelse og forandringsteori for indsatsen *Er du på vej?*,

3 Kortlægning: Tværgående erfaringer og perspektiver på kommunernes arbejde med fravær

Dette kapitel sætter fokus på centrale temaer i kommuner og skolars arbejde med at øge motivationen og reducere fravær hos udskolings elever. Kapitlet viser, at de deltagende kommuner i høj grad er optagede af arbejdet med fravær, både på forvaltnings- og skoleniveau. Kommunerne er bl.a. optagede af at finde en systematik i at registrere fravær, afklare ansvar blandt medarbejdere på tværs af skoler og forvaltninger og at finde konkrete indsatser, der kan gøre en forskel for de elever, der har et begyndende eller bekymrende fravær.

Der er forskel på, hvor langt kommunerne er i arbejdet med at håndtere fravær. I nogle kommuner har man arbejdet med at reducere fravær gennem en årrække og har opbygget en fast og tydelig organisering af arbejdet og har flere forskellige indsatser til at håndtere fravær. I andre kommuner er man i gang med at opbygge en systematik og efterlyser mere viden om, hvilke veje man meningsfuldt kan gå.

Registrering af fravær

I Danmark har skolerne pligt til at kontrollere elevernes fremmøde og registrere deres fravær som en af nedenstående tre fraværstyper. Rambøll peger i et studie fra 2018 på, at der er forskellig registreringspraksis af fravær på tværs af kommuner og skoler, og at det særligt gælder skelnen mellem de forskellige fraværstyper (Rambøll, 2018).

Styrelsen for Undervisning og Kvalitet (STUK, 2019) beskriver de tre typer af fravær således:

1. **Fravær på grund af sygdom, funktionsnedsættelse el.lign.**
Der er tale om fravær på grund af sygdom, funktionsnedsættelse og lignende, når en elev på grund af smittefare eller af hensyn til elevens sundhed eller velfærd ikke kan møde frem til undervisning.
2. **Lovligt fravær (fravær med tilladelse til ekstraordinær frihed)**
Skolelederen kan give tilladelse til ekstraordinær frihed, hvis forældrene har bedt om det. Ekstraordinær frihed gives typisk i forbindelse med særlige begivenheder af betydning for familien og eleven, eller når elevens forældre ønsker at tage eleven med på ferie uden for almindelige ferieperioder.

3. Ulovligt fravær

Hvis eleven ikke er fraværende på grund af sygdom, funktionsnedsættelse eller lignende, og skolelederen ikke har givet tilladelse til ekstraordinær frihed, er det ulovligt fravær.

3.1 Kommunerne ser fravær som en udfordring, der kan have mange forskellige årsager

På tværs af kommunerne beskrives det, at fravær typisk er et større problem for eleverne i udskolingen, end det er i de yngre klasser. I udskolingen ses en stigning i både det samlede ulovlige fravær (se ovenstående boks), men også i antallet af enkeltstående og mere alvorlige fraværssager, hvor eleverne har brug for høj grad af hjælp og støtte for at komme tilbage i skolen. Samtidig beskrives det, at problemerne med fravær ikke er noget, der først opstår i udskolingen, men at der kan være tale om en problematik og nogle udfordringer, som efter at have stået på længe kan blive mere massive i udskolingen.

Hvad er skolefravær?

Forskning peger på, at årsagerne til fravær er sammensatte og yderst komplekse. Overordnet er det centralt at se på den skolekontekst, eleven befinder sig i. Som Gro Emmertsen Lund understreger i bogen *Fra fravær til fællesskab*, er det vigtigt at fravær ikke forstås som et problem, der bor i det enkelte barn, men som en udfordring, hvor skolekulturen også spiller en stor rolle for, hvordan udfordringen håndteres (Lund, 2021). Dette perspektiv på fravær synes at være i tråd med en mere generel tendens både politisk og forskningsmæssigt, hvor en individualiseret forståelse af, at problemet ”bor i barnet” udvikler sig hen imod eller afløses af et mere fællesskabsorienteret børnesyn, hvor man har blik for kontekstens betydning for individet.

Bekymrende skolefravær eller skolevægning kan mere konkret beskrives som en reaktion på, at ”[...] eleven ikke har ressourcer til at løse de udfordringer, som det møder i de sociale kontekster, det indgår i. Med andre ord kan afholdelse fra skolegang ses som en måde barnet håndterer de psykiske og sociale udfordringer, det står i” (Løvenreide, 2011 i Knudsen & Møller, s. 6, 2017).

Fravær kan kategoriseres inden for fire typer (Thastum, 2019):

1. Skolevægning (eleven har svært ved at komme i skole, forældre kender til elevens fravær)
2. Pjækkeri (eleven bliver væk hele dage/noget af dagen, forældre ved det ofte ikke)
3. Skoletilbageholdelse (forældreinitieret, forældre holder af forskellige årsager eleven hjemme)

4. Skoleeksklusion (skolen gør det ikke muligt for barnet at deltage i undervisningen, fx ordblinde, der ikke får hjælpemidler).

De udfordringer, som kan føre til fravær, er komplekse og mangeartede. På tværs af kommunerne beskrives det, at fravær forstås som et symptom på fx mistrivsel i skolen eller i hjemmet. Fravær kan ifølge kommuner og skoler ses som elevens svar på, at der er noget i dets omverden, der er for svært at være i og som eleven har brug for hjælp til. Årsagen til, at der opstår fraværsproblematikker på en skole eller i en klasse, handler ifølge de interviewede kommuner og skoler typisk om tre forskellige typer af udfordringer:

- **Udfordringer med at deltage i skolehverdagens faglige og sociale fællesskab:** Kommuner og skoler fortæller, at det ikke altid lykkes skolerne at tilrettelægge en undervisning, som imødekommer alle elever. Det betyder, at nogle elever i udskoling får svært ved at møde de faglige udfordringer, ikke kan følge med på det faglige niveau eller mister motivationen for at deltage i undervisningen. Det kan have en stærk sammenhæng med nedenstående udfordringer, men kan også handle om undervisning, som ikke er motiverende eller dårlige relationer mellem elever og lærer eller mellem eleverne.
- **Udfordringer med diagnoser eller psykiske problemer hos barnet:** Det er kommunernes ansvar at sikre at børn og unge får den nødvendige støtte til, at de kan gennemføre undervisningen. Kommuner og skoler fortæller, at fraværet er større blandt elever med fx autismespektrumforstyrrelser eller funktionsnedsættelser som dysleksi, men også psykiske udfordringer omkring angst, stress og depression kan gøre det svært for nogle elever at deltage i skolehverdagen. Det kan også handle om højtpræsterende elever, som for skolen egentligt ser ud til at kunne følge med og trives i skolehverdagen, men som har udfordringer med angst og stress, som i nogle tilfælde fører til massivt fravær. Særligt oplever kommunerne angst og stress som voksende problematikker, som de savner redskaber til at håndtere.
- **Udfordringer i hjemmet:** Kommuner og skoler fortæller også om udfordringer med at håndtere situationer, hvor elever har misbrug og psykisk sygdom i hjemmet, hvilket betyder, at eleven fx ikke føler, at han/hun kan forlade hjemmet, men er nødt til at blive hjemme og hjælpe sin forælder. Der kan også være tale om forældre, som ikke magter at hjælpe deres barn til at møde stabilt og til tiden.

Hvad kendetegner elever, der har et bekymrende fravær?

I en analyse foretaget af VIVE, hvor man sammenholder registerdata og spørgeskemadata og følger elever fra hhv. 2. og 3. klasse, indtil de afslutter 9. klasse, finder man, at elever, der har et bekymrende fravær og måneder med længerevarende fraværperioder, i særlig grad karakteriseret ved:

1. At være etnisk danske elever fra ressourcetsvage hjem

2. At have adfærdsforstyrrelser eller autismspektrum forstyrrelser
3. I højere grad at modtage sociale foranstaltninger
4. Oftere at modtage medicin mod angst eller depression
5. At have dårligere faglig trivsel
6. At mangle støtte og inspiration i undervisningen.

Kilde: Kristensen, N. et al., 2020.

Kommunerne har fokus på registrering og systematik i arbejdet med fravær. Kommunerne anvender BUVM's definitioner af fravær, som uddybes i nedenstående boks, og arbejder ud fra de regler omkring elevfravær, som er beskrevet i bekendtgørelsen (BEK nr. 1063 af 24/10/2019).

Det går igen på tværs af kommunerne, at de ser fravær som et alvorligt symptom, som der skal handles på og hvor det er vigtigt, at der handles hurtigt. Derfor arbejder flere kommuner med supplerende definitioner af fravær og med yderligere retningslinjer for, hvornår fravær anses som bekymrende, fx ift. typen af fravær, mængden af fraværsdage og mønstre i bestemte dage eller tidspunkter på dagen, en elev er fraværende. Bl.a. bruger flere kommuner Kearneys definition af bekymrende fravær (se nedenstående boks).

Udover registrering af fravær giver kommunerne samtidig udtryk for, at de er optagede af at arbejde forebyggende med fraværet, dvs. at blive klogere på, hvordan de kan opdage symptomer på adfærd hos eleverne, problematikker omkring en klasse eller rammer for undervisningen, som, hvis det ikke bliver håndteret, kan føre til fravær.

Hvornår er fravær bekymrende?

Der eksisterer på nuværende tidspunkt ikke en officielt anerkendt definition i Danmark af, hvor meget fravær der skal til, for at fraværet kan siges at være bekymrende. Derfor bruges termen **bekymrende fravær** forskelligt, og beslægtede begreber som **problematisk fravær** og **skolevægring** anvendes også (Analyse & Tal, 2021).

Her gives en række eksempler på, hvordan bekymrende fravær opgøres (udvalgte definitioner fra Kristensen, N. et al., 2020):

Bekymrende fravær (Kearney, 2008a; Heyne et al., 2019):

- 25 % fravær eller mere inden for 2 uger
- 15 % fravær eller mere de seneste 15 uger
- Skolevægringsadfærd de seneste 2 uger.

Bekymrende fravær (Lomholt et al., 2018):

- 10 % ulovligt eller sygefravær de seneste 6 måneder.

Fravær, der kræver opmærksomhed, Aarhus Kommune, gengivet i Thastum (2019):

- Fire fraværstilfælde den seneste måned
- 10 % ulovligt fravær den seneste måned
- 11 eller flere fraværstilfælde det seneste år
- 10 % fravær eller mere det seneste år.

Fravær med økonomiske konsekvenser for forældrene (BUVM, 2019):

- 15 % ulovligt fravær i kvartalet.

Der er i 2019 indført nye regler på området, som betyder, at skolelederen skal kontakte elevens forældre ved et ulovligt fravær på over 10 % eller derover inden for et kvartal, og at familier fremover kan miste børne- ungedydelsen, hvis deres barn har ulovligt fravær på 15 % eller derover inden for et kvartal (BUVM, 2019a).

3.2 Kommunerne er optagede af at kunne få systematik i arbejdet med fravær

Kommunerne er desuden optagede af, hvordan der kan skabes en systematik i registrering af fravær, og hvordan medarbejderne skal reagere på fravær. I nogle kommuner er man langt i at skabe systematik omkring skolernes fraværdata, mens man andre steder er i opstartsfasen i at lære at håndtere data og bruge dem konstruktivt.

I nogle kommuner arbejder man fx med it-systemer, som automatisk indberetter til lærer, skoleledelse og/eller kommunal konsulent og giver besked, når eleven har haft fx tre sammenhængende fraværsdage, fem fraværsdage i løbet af to måneder, eller eleven har 10 % procent fravær. Andre steder har man valgt en tilgang, hvor en konsulent i forvaltningen sørger for at sende besked direkte til lærer og skoleledelse, når en elev har et bekymrende fravær.

Derudover er kommunerne optagede af at skabe en systematik omkring opfølgning på de data, skolen og forvaltningen får. Nogle kommuner har gode erfaringer med, at fraværstatistikker er et fast punkt på ledelsesmøderne, hvor man diskuterer aktuelle fraværssager og sørger for at følge løbende med i, hvordan de enkelte fraværssager håndteres. Andre kommuner har gode erfaringer med, at en kommunal fraværskonsulent har ansvar for at tage de mest bekymrende sager med til skoleledelsen på løbende møder, hvor man i fællesskab drøfter, hvad der skal til for at hjælpe eleverne.

Nogle kommuner fortæller samtidig, at noget af det, som udfordrer arbejdet med at følge op på bekymrende fravær, er forskelle imellem, hvordan lærere registrerer fravær. Forskellene kan fx komme til udtryk ved, at én lærer registrerer fravær, så snart eleven kommer for sent, mens andre venter og ser, om eleven kommer senere på dagen. Og så længe der er store forskelle i, hvordan

lærerne registrerer fravær, fortæller kommunerne, at det kan være svært at få et reelt og validt billede af, hvordan fraværet ser ud på skolerne.

Eksempler på forskellige måder at håndtere fravær i kommunerne:

- Lærerne følger op på fraværet efter faste procedurer, fx efter tre dages sammenhængende fravær, eller hvis en elev har fravær hver tirsdag, uanset hvilken type fravær der er tale om.
- Skoleledelsen, som har den løbende opgave at se på, hvilke elever på skolen der har det højeste fravær, indkalder relevante parter til møder.
- Arbejdet med fravær tager udgangspunkt i den enkelte elevs situation, hvor tre dages fravær for nogle elever vil være kritisk, mens det for andre elever er helt uproblematisk, så her vil håndteringen bero på den enkelte lærers vurdering.
- Alt fravær anses for at være bekymrende, fordi alt fravær betyder, at man har mistet en skoledag. Her er fraværet i *udgangspunktet* problematisk eller bekymrende, uanset om der er tale om lovligt, ulovligt eller sygefravær, og alt fravær giver derfor anledning til en opmærksomhed.

3.3 Kommunerne har forskellig organisering af samarbejdet omkring fraværsproblematikker

Kommunerne har forskellig organisering af samarbejdet omkring fraværsproblematikker. På tværs af kommunerne beskrives det, at elevfravær kan være meget komplekst at håndtere og kræver individuel håndtering for hver enkelt elev. I kommunerne er både skoleforvaltning og socialforvaltning involveret i arbejdet, ligesom lærere og skoleledelse, PPR og kommunale konsulenter har forskellige opgaver i arbejdet med at reducere bekymrende fravær hos eleverne. De medarbejdere, som arbejder med fravær hos eleverne, kan både have en konkret udførende rolle i enkelte elevsager, og de kan arbejde mere forebyggende med den generelle trivsel i klasserne. Det kommer bl.a. an på, hvorvidt arbejdet har karakter af at være forebyggende, foregribende eller indgribende.

Nogle kommuner vælger at arbejde med nøglepersoner, der er ansat til at skulle arbejde med bl.a. skolefravær. Det kan fx være fremskudte medarbejdere på skolerne som fx socialrådgivere eller medarbejdere, som sidder i forvaltningen som fx fraværskonsulenter eller deciderede fraværsteam under skoleafdeling eller PPR. Fraværskonsulenter kan fx både være psykologer, socialrådgivere eller pædagogiske medarbejdere, der kan have som opgave at samle relevante parter som familieafdeling, skoleledelse, lærere, forældre og elev omkring de enkelte fraværssager og arbejde på at skabe fælles løsninger, der kan bringe eleven tilbage i skole. Derudover kan fraværskonsulenter eller andre medarbejdere, der arbejder med fravær og trivsel, have som opgave at klæde lærere og pædagoger på til selv at håndtere mistrivsel og arbejde med klassefællesskabet. Ved at udnævne nøglepersoner som fraværskonsulenter til opgaven bliver det muligt for kommunen dels at reagere hurtigt og dels at bidrage med faglig ekspertise til hver fraværssag, fordi nøglepersonerne har en faglig dybdegående viden om området og kan facilitere et godt samarbejde mellem forskellige områder i forvaltningen, skole og hjem.

En række kommuner har også konkrete indsatser i undervisningen, hvor man arbejder med bl.a. skolekultur, indsatser for mindre grupper af elever eller enkelte indsatser for elever i eller uden for undervisningen. Disse indsatser ser vi nærmere på i næste kapitel.

4 Indsatser: Skoler og kommuners konkrete arbejde med fravær

Dette kapitel går tæt på konkrete indsatser blandt kommuner og skoler i arbejdet med at øge motivationen og reducere fravær blandt udskolingselever. Kapitlet peger først på, at når arbejdet med fravær er komplekst, kalder det på forskelligartede løsninger hos den enkelte kommune. Derefter præsenteres en figur, som kan være med til at tydeliggøre, hvilke dimensioner af fraværsproblematikker som en indsats prioriterer. Til sidst i kapitlet præsenteres fem cases, som viser fem forskellige eksempler på, hvordan kommuner og skoler arbejder med fravær (se metodeappendiks for beskrivelse af, hvordan casene er blevet udvalgt).

4.1 Kommuner og skoler arbejder med forskelligartede indsatser

På tværs af kommunerne beskrives en lang række forskellige måder at håndtere og arbejde med fravær. I nogle tilfælde vil arbejdet med fravær foregå som en individuel sag, hvor én elevs fravær håndteres ved hjælp af en eller flere forskellige indsatser. Andre gange vil arbejdet med fravær kunne foregå som et fælles arbejde i klassen, hvor der arbejdes på relationen mellem eleverne eller mellem lærer og elever med fokus er på at skabe god undervisning og rummelige fællesskaber med plads til alle elever.

Når kommunerne giver udtryk for, at de lykkes med at håndtere og reducere fravær, giver de samtidig udtryk for, at det særligt skyldes to forhold. For det første at de tager flere forskellige redskaber i brug. For det andet at der er en sammenhæng i arbejdet på tværs af kommunen, så forskellige afdelinger har en fast organisering af medarbejdere og roller i samarbejdet samt et fælles udgangspunkt for, hvordan de håndterer fravær, ligesom det er vigtigt, at forskellige afdelinger eller medarbejdergrupper ikke modarbejder hinanden.²

² Som inspiration til arbejdet med at udvikle velfungerende samarbejder mellem alle de parter, der indgår i håndteringen af fraværsproblematikker, er Socialstyrelsen i samarbejde med Styrelsen for Undervisning og Kvalitet (STUK) og tre kommuner i gang med at udvikle en model for tværfagligt samarbejde i relation til skolefravær. Se mere her: <https://socialstyrelsen.dk/projekter-og-initiativer/born/model-for-samarbejde-og-indsatser-til-born-og-unge-med-bekymrende-skolefravaer>.

Hvordan kan fravær håndteres

Vi ved endnu ikke ret meget om effekter af indsatser ift. skolefravær i en dansk kontekst, men på tværs af forskning kan vi udpege en række vigtige faktorer, som kommuner og skoler skal være opmærksomme på, når de arbejder med at håndtere fravær:

- **Tidlig indsats:** Det er vigtigt at sætte hurtigt ind ved begyndende eller bekymrende fravær, så udfordringen ikke når at udvikle sig til massivt skolefravær, som kan være en meget stor udfordring at håndtere.
- **Individuelle løsninger:** Hver fraværsproblematik er tegn på bagvedliggende udfordringer, som skal håndteres individuelt fra situation til situation, hvad enten det drejer sig om udfordringer i en elevs familie, med relationer i klassen, faglige udfordringer mv.
- **Inddrage barnets perspektiv:** At tale med barnet om barnets egen forståelse af situationen, og hvad der skal til for at ændre på den, er centralt for at kunne finde frem til den relevante løsning.
- **Samarbejde mellem de professionelle:** Alle professionelle omkring barnet må arbejde ud fra samme forståelse af både hvad udfordringen er, hvordan den løses, og hvilket ansvar de hver især har for at bidrage til løsningen.
- **Arbejde både forebyggende og indgribende:** Alle skoler har elever med begyndende eller bekymrende fravær, så håndteringen fra skolernes side handler både om at blive opmærksom på tidlige tegn på mistrivsel eller dårligt læringsmiljø i klassen og på den måde at være med til at forebygge bekymrende fravær, og samtidig skal alle vide, hvad de skal gøre, når der opstår mere alvorlige fraværsproblematikker.
- **Forældresamarbejde:** Forældre spiller en central rolle i samarbejdet omkring at få et barn i trivsel. Skolefravær har stor betydning i den enkelte familie, og forældre har brug for en fast kontaktperson og for at blive inddraget og taget alvorligt.
- **Skolens kultur:** Den generelle skolekultur, lærere og pædagogers refleksioner omkring egen praksis ift. klasseledelse, arbejdet med fællesskabet i klassen og evne til at skabe varieret, relevant og vedkommende undervisning for alle elever har en stor betydning for elevers trivsel. Derfor taler problematikker omkring skolefravær ind i skolernes generelle arbejde med at skabe en god skole for alle elever.

Kilder: Emmertsen, 2021; Thastum, Lomholt, & Johnsen, 2019; Havik, 2019; Lund, 2021; Fischer & Rønne, 2019.

Når kommuner og skoler arbejder med at håndtere fravær, arbejder de i et komplekst felt mellem skole, hjem, indsatser på skolerne og indsatser, der foregår uden for skolehverdagen. Flere kommuner og skoler peger på, at der er et indbygget dilemma i arbejdet med fravær, fordi fravær i udgangspunktet ikke burde være der, hvor der er god undervisning, og hvor alle problematikker håndteres i opløbet. Derfor diskuteres der flere steder i både forskning og praksis, om fokus for kommuner og skoler indsat skal være på fællesskabet i klassen, på at have varierede og relevante arbejdsformer i undervisningen, eller om fokus skal lægges på den enkelte elevs udfordringer.

De indsatser, kommuner og skoler arbejder med i eller tæt på undervisningen, kan kategoriseres på denne måde:³

- **Forebyggende arbejde og tidlig opsporing:**
 - Lærere klædes på af fx fraværskonsulenter og/eller skolepsykolog til at opdage tegn på mistriksel hos elever.
 - Skoleledelse og lærere arbejder sammen om at få øje på mønstre i elevfravær, fx når fraværet altid ligger tirsdag eftermiddag.
 - Skoler og kommuner udarbejder procedurer for, hvornår og hvordan fravær håndteres.
- **Arbejdet med fællesskabet i skolen:**
 - Skoleledelse, lærere og konsulenter fra forvaltningen arbejder sammen om at gøre undervisningen motiverende og attraktiv at deltage i, så eleverne oplever, at skoledagen er meningsfuld.
 - Lærere og elever arbejder sammen om, hvad det vil sige at være en vigtig del af fællesskabet i skolen.
- **Håndtering af elevernes særlige udfordringer:**
 - Skolerne udvikler mindre hold for elever med udfordringer som fx angst eller dysleksi, hvor elever og lærer mødes samtidig med eller uden for undervisningen og arbejder med at håndtere elevernes udfordringer, så de oplever at kunne deltage i skolehverdagen.
- **Samarbejde med eksterne:**
 - Lærere samarbejder med den kommunale ungeindsats (KUI) om at skabe en særlig brobygning for elever, med det formål at de fastholder motivationen for at afslutte folkeskolen og starte på en ungdomsuddannelse. Fx ved at besøge erhvervsskoler, samarbejde med lokalsamfundet eller i kraft af øget praktik.⁴
 - Skole og ungdomsskole samarbejder og laver fx undervisningsforløb for visse elevgrupper på ungdomsskolen i kommunen.

4.1.1 Arbejdet med fravær sker inden for flere dimensioner

Kommuner og skolers arbejde med fravær foregår ikke på én måde. Den komplekse problemstilling betyder, at skoler og kommuner sætter ind på mange områder og med forskellige greb.

På tværs af kommuner og skolers arbejde med at håndtere fravær hos skoleelever viser undersøgelsens samlede analyse, at indsatserne typisk kan placeres inden for tre dimensioner:

- Dimensionen Individ – fællesskab
- Dimensionen Løsning i skolen – løsning uden for skolen

3 Opdraget for denne undersøgelse har været at identificere indsatser tæt på eller omkring undervisningen. Derfor kan der også findes en række andre indsatser, som fx mere individuelle, psykologiske behandlinger af enkeltelever, som ikke er primært fokus i denne undersøgelse.

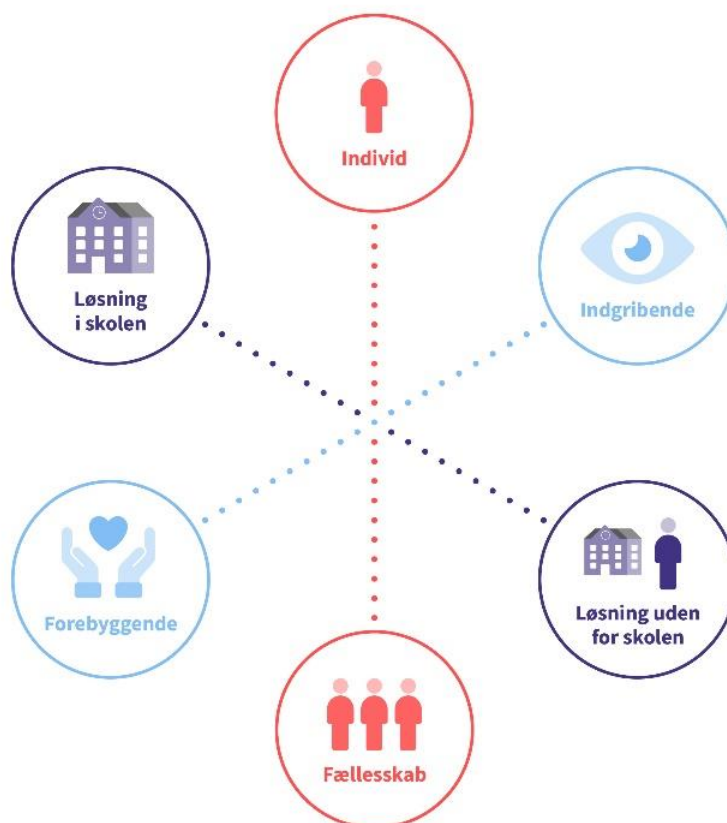
4 Jf. mulighederne for øget praktik i Folkeskoleloven §9, stk.4.

- Dimensionen Forebyggende – indgribende.

Disse tre dimensioner illustreres i figur 4.1.

FIGUR 4.1

Dimensioner i arbejdet med at reducere fravær



Individ – fællesskab

Når den enkelte fraværs sag håndteres, kan indsatsen tilrettelægges med udgangspunkt i individet, som fx indgår i behandlingsforløb eller samtaleforløb med henblik på at få eleven i trivsel/i skole igen. Men indsatsen kan også tage udgangspunkt i et fællesskab, hvor fraværet og/eller problematikken knyttet til fravær fx håndteres ved at arbejde med fællesskabet i en klasse. Nogle indsatser vil rumme både en individuel og en fællesskabsorienteret håndtering, hvor der arbejdes på begge dele samtidig.

Forebyggende – indgribende

Håndtering af fravær har også en tidlig dimension, hvor indsatsen kan være forebyggende eller indgribende. Dvs. håndtering af fravær kan ske forebyggende i en klasse, hvor læreren arbejder med at skabe et positivt fællesskab, arbejder med en positiv relation mellem lærer og elever og fx hjælper alle elever til at være opmærksomme på hinandens trivsel. Når indsatsen er indgribende, håndteres fraværet, når det allerede er opstået, og der skal gribes ind mere akut for den enkelte

elev. Midt mellem findes også indsatser, hvor den enkelte lærer fx lærer at holde øje med symptomer på mistrivsel eller anden adfærd hos eleven, som kan føre til fravær, hvis det ikke håndteres.

Løsning i skolen – uden for skolen

En tredje dimension i arbejdet med at håndtere fravær er, om indsatsen foregår i elevens skole eller uden for skolen. Dvs. om fraværet kan håndteres i undervisningen, på mindre hold eller grupper på skolen ved siden af den almindelige undervisning, eller om arbejdet med fraværet skal foregå uden for skolen, fx ved at tilbyde eleven undervisning på en ungdomsskole.

Fordi arbejdet med fravær er mangefacetteret, befinder kommuner og skolars indsatser i arbejdet med at håndtere fravær sig på forskellige steder på alle tre dimensioner. En virksomhedsfuld indsats når derfor ikke nødvendigvis igennem alle elementer, men kan sagtens målrettes særlige områder i arbejdet med at håndtere fravær.

4.2 Fem forskellige indsatser til håndtering af elevers fravær

På de kommende sider beskrives fem forskellige indsatser. Indsatserne er valgt ud fra fire kriterier: for det første at de fem indsatser har en vis spredning blandt de forskellige tematikker, der kendetegner arbejdet med fravær i kommunerne, for det andet at indsatserne vurderes af aktører omkring indsatsen til at have lovende resultater eller potentiale for lovende resultater, for det tredje at formålet med indsatserne er knyttet til arbejdet med at øge motivation og reducere fravær blandt udskolings elever, og for det fjerde at det for den enkelte indsats er muligt at supplere med relevant viden og dybdegående erfaringer fra andre relevante aktører inden for indsatsen (se desuden metodebilag).

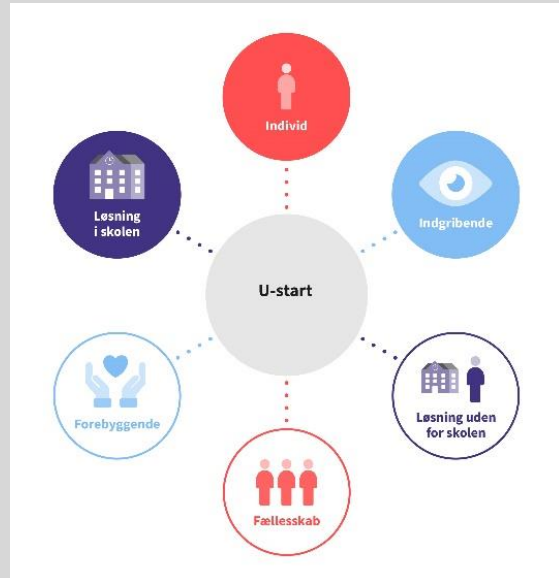
De fem casebeskrivelser giver konkrete eksempler på, hvordan kommuner og skoler arbejder med forskellige indsatser, der fra forskellige vinkler søger at håndtere elevers skolefravær. For hver indsats er ovenstående figur sat ind og farvet, efter hvor indsatsen primært sætter ind i arbejdet med fravær.

- Den første case viser et eksempel på, hvordan et tværprofessionelt team kan rykke hurtigt ud og håndtere fraværssager med enkelte elever eller enkelte klasser og finde løsninger med udgangspunkt i den konkrete situation.
- Den anden case viser et eksempel på, hvordan et samarbejde mellem kommune og virksomhed giver mulighed for at tilbyde elever en anden arena for læring sideløbende med deres almindelige skolegang.
- Den tredje case viser et eksempel på, hvordan ungdomsskolen arbejder med at imødekomme fraværsproblematikker for udvalgte elever gennem fleksible skemaer, praktisk undervisning og trivselsarbejde.
- Den fjerde case viser et eksempel på, hvordan elever både undervises i stamklasse og på et sideløbende hold, hvilket giver mulighed for fleksibel tilpasning til den enkelte elev og plads til andre måder at undervise på.

Den femte case viser et eksempel på, hvordan et helt skolevæsen arbejder forbyggende med fravær ved at fokusere på god undervisning og stærke fællesskaber i skolen.

Case #1 *U-start*, Hvidovre Kommune

U-start arbejder primært indgribende og med fokus på, hvad det enkelte barn, der mistrives og er fraværende, har brug for for at kunne vende tilbage til og trives i skolen.



Derfor blev indsatsen igangsæt

Baggrund: På Hvidovres ni folkeskoler går der samlet set lidt over 6.000 elever. Elevernes fravær har gennem en længere årrække ligget over landsgennemsnittet, og kommunen har desuden, i lighed med andre af landets kommuner, oplevet en stigende udfordring med bekymrende fravær hos nogle børn.

En analyse, som kommunen gennemførte af deres hidtidige praksis, viste bl.a., at de indsatser, der allerede var blevet iværksat for børn med meget lange fraværperioder, ikke havde haft den ønskede effekt. Analysen viste også, at skolefravær blev håndteret meget forskelligt i de to centre, som var involveret i sagerne, dvs. Center for Børn og Familie (socialforvaltningen) og Center for Skole og Uddannelse (skoleforvaltningen). Analysen viste, at der var fire grundlæggende problemer ved kommunens eksisterende praksis:

- **Manglende fagligt fokus på og registrering af problemet:** Der var ikke tilstrækkelig fokus på risikoen ved fravær og skolevægring. Det medførte mangelfuld registrering og for lang responstid.
- **Individualpsykologisk forståelse af problemet:** Der var typisk en forståelse af, at problemet boede i barnet. Derfor fokuserede indsatserne ofte på barnet og familien alene. Det betød, at man overså, at problemet udspillede sig i relation til skolen.
- **Sektordelt og ukoordineret indsats:** Indsatserne blev ofte opdelt sådan, at de professionelle arbejdede afkoblet fra hinanden. Det kunne virke kaotisk og uforståeligt for familien.
- **Serielt indsats omkring barnet:** Indsatser blev først iværksat flere måneder efter, at bekymrende fravær blev opdaget på skolerne, fordi mange instanser på skift skulle ind over sagen.

På den baggrund blev der fra skoleårets start 2018 etableret en tværprofessionel taskforce kaldet *U-start*, som gennem nye organiseringsformer og arbejdspraksisser skulle arbejde med det skoleværende barn, familien og netværket på andre måder end hidtil.

Formål: *U-starts* formål er at hjælpe de børn og unge, der har et bekymrende skolefravær og nedbringe omfanget heraf i kommunen. Fuld deltagelse på almindeligt skema i almen skolen er ikke målet for *U-start* indsatsen. Målet er derimod formuleret som (næsten) fuld deltagelse på eget skema i et passende læringsmiljø.

Det går indsatsen ud på

Målgruppe: Børn og unge, som er i risiko for at udvikle – eller som allerede har udviklet – skolevægring. Det er skolelederne, som kan henvise til *U-start*, og deltagelse kan ske, hvis eleven:

- Har haft fuldt fravær i to uger eller har haft fravær på mere end 40 % i mere end fire uger
- Gennem længere tid har drypvist ulovligt fravær og er i risiko for at opfylde ovenstående i løbet af den nærmeste fremtid.

Organisering: *U-start* er en tværprofessionel taskforce, der samarbejder om sager, hvor et barn har bekymrende skolefravær. I perioden 2018-2020 var *U-start* på fire folkeskoler i kommunen i et toårigt pilotprojekt. Siden er *U-start* kommet på det politiske budget og har udrullet projektet, så det nu findes på otte af kommunens folkeskoler. *U-start*-teamet består af medarbejdere med de fagligheder, der typisk inddrages i skolevægringssager. I pilotprojektperioden bestod teamet af to børnepsykologer, en familierådgiver/børnesagsbehandler, en PPR-psykolog og en kontaktperson. Medarbejderne havde alle mellem 15-25 timer i teamet og den resterende tid i deres respektive enheder i kommunen. *U-start*-teamet havde samlet set 90 timer om ugen, dvs. cirka 2,5 fuldtidsstillinger, og hver skole blev tildelt 6 timer om ugen til at samarbejde med teamet. Efter pilotprojektperioden er teamet vokset, så der er ressourcer til at være på flere skoler end de daværende fire. Der er etableret en teamleder, og der er opskaleret med ekstra PPR og ekstra socialrådgiver.

Organisatorisk er *U-start* delt mellem Center for Børn og Familie (socialforvaltning) og Center for Skole og Uddannelse (skoleforvaltning). Der er en styregruppe, som består af ledelsesrepræsentanter fra de deltagende skoler, ledere fra de enheder, der leverer medarbejdere til *U-start*, og centerchefer fra hhv. socialforvaltning og skoleforvaltning

Indhold: *U-start*-teamet gør op med traditionelle sagsgange og samarbejdspraksisser, hvor man kan have oplevet, at alle peger på, at det er andre, der skal tage ansvar og agere anderledes. En væsentlig tilgang til arbejdet med de skoleværende børn og deres familier er, at *U-start* fra starten melder klart ud, at teamet tager ansvaret for sagen og står for koordinering med alle de professionelle og familien. Teamet lægger vægt på, at netop den tydelige placering af ansvar, og det, at nogen siger: "Vi har den" og holder fast i dette ansvar i stedet for at sende sagen videre til andre fagpersoner, har en stor betydning for alle parter. I sager, hvor både familien og de professionelle kan føle håbløshed og magtesløshed, opleves det tydelige tovholderfunktion hos *U-start* som en lettelse.

U-starts grundlæggende forståelse af fraværdsproblematikker er, at der er tale om udfordringer med høj kompleksitet, som der ikke findes standardløsninger på. Der er med andre ord ikke en *one-size-fits-all*-løsning, som kan iværksættes. Når *U-start*-teamet faciliterer samarbejdet i skolevægringssager, ser man derfor altid på det enkelte barn og på de årsager, som gør sig gældende i den specifikke situation. Det kalder også på fleksible og tilpassede indsats i hvert enkelt tilfælde. Fx kan *U-start* iværksætte samtaler med barnet og familien, gennemføre sparring og supervision til

lærere omkring barnet, rådgive skoleledere, iværksætte klasseinterventioner, ledsage børn i skole om morgenen, agere bindeled mellem skole og familie, foretage udredninger m.m. Men det, som teamet selv peger på som afgørende for succes, er, at deres organisering og tilgang gør det muligt dels at handle hurtigt og iværksætte forskellige prøvehandling og tiltag med kort varsel og dels at have en tæt opfølgning og høj grad af koordinering og involvering. Det betyder, at *U-start* meget hurtigt kan følge op og justere de tiltag, man har iværksat, hvis der er behov for det: "Hvis det ikke virker, så gør vi noget andet i morgen", som en af medarbejderne i *U-start* formulerer det. Og denne tilgang sætter skolerne pris på. En skoleleder fortæller:



Noget, der er virkelig vigtigt, det er, at der før skulle observeres og analyseres og mødes og tales, inden der skete noget som helst. PPR skulle ud at observere, og AKT'erne skulle observere. Sådan er det ikke med *U-start*. Der går vi i gang med det samme og prøver noget af fra start. Og så kan det godt være, at det ikke fører nogle steder hen, så dropper vi bare det og prøver med noget nyt. Alle forslag er velkomne. Det er en tilgang, vi har lært meget af på skolen. Vi skal bare i gang. Der kan også være observationer, og det er jo ikke, fordi at man ikke skal observere og analysere og mødes, men lad os prøve noget af fra starten.

Skoleleder i Hvidovre Kommune

U-start-teamets egen vurdering er desuden, at de gode resultater bl.a. bunder i teamets tværfaglige professionelle organisering af arbejdet, hvor formelle socialfaglige myndighedskompetencer og psykologfaglige test- og vurderingskompetencer kombineres med en mere uformel arbejdsform, hvor man ikke er bange for at overskride traditionelle fagfaglige grænser og funktioner. Også dette opleves positivt på skolerne. En lærer bemærker fx, hvordan samarbejdet er givende og med til at udvikle hendes praksis omkring en elev i klassen, der har svært ved at komme i skole. Dette skyldes ifølge læreren, at hun kan sparre med *U-start* løbende, og at samarbejdet har karakter af, at man anerkender hinandens fagligheder og er åben for hinandens bidrag.

I interviewene fremhæver ledere og lærere især, at det er positivt, at *U-start* ud over at handle hurtigt også er til rådighed med sparring og støtte, når behovet opstår. Arbejdet med at hjælpe børn med bekymrende fravær tilbage i skole er et langsigtet og krævende arbejde, der kan være frustrerende i de perioder, hvor man har svært ved at se fremskridt. Her peger både lærere og ledere på, at *U-starts* anerkendende tilgang til samarbejdet medvirker til, at man får øje på barnets udvikling og på, hvilke mulige næste skridt man kan tage.

Foreløbige resultater

U-starts egne opgørelser viser, at ca. to tredjedele af de 80 børn, der har været igennem i de første tre år, er tilbage i almen folkeskole i deres egne klasser og er deltagende. Når *U-start* trækker sig ud af forløbet, er der ikke nødvendigvis fuld deltagelse, men "en bevægelse i positiv retning, som er solid og stabil, og hvor der er et netværk, der er klar til at gribe", som en medarbejder formulerer det.

For nogle børns vedkommende er det undervejs blevet klart, at matchet mellem barnet og skolen ikke var godt. I disse tilfælde har der enten været skoleskifte eller et skift til specialskole eller dagbehandling.

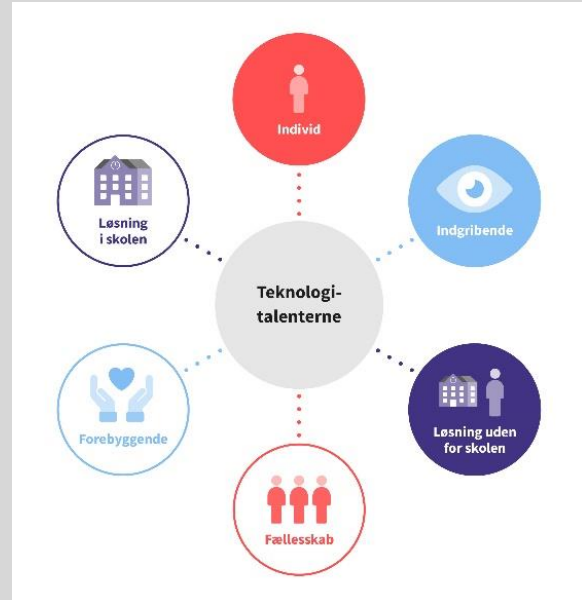
På de fire skoler, der har været med i *U-start* fra begyndelsen, oplever man ikke længere mange-årige fraværelser. Disse skoler "fanger" eleverne tidligere og oplever at få koordineret hjælp hurtigere. Konkret betyder det, at *U-start* nu kommer tidligere ind i sagerne og dermed kan arbejde foregribende og ikke kun indgribende.

Vil du vide mere om *U-start*, findes der yderligere beskrivelser af indsatsen i denne artikel:

Stokholm, M, Andersen, M.J, Berthelsen, L., & Sørensen, S. (2019). *U-start: Udviklingsstart til børn og unge med skolevægring i Hvidovre Kommune. I: Skolens fraværende børn - årsager og indsatser*. Frederikshavn: Dafolo

Case #2 Teknologitalenter, Aarhus Kommune

I Aarhus Kommune har man etableret et samarbejde med den socialøkonomiske virksomhed Actura. På virksomheden kan elever med interesse for bl.a. spiludvikling, programmering og animation komme i forløb sideløbende med deres skolegang.



Derfor blev indsatsen igangsat

Baggrund: Gennem et samarbejde med den socialøkonomiske virksomhed Actura har Aarhus Kommune oprettet et tilbud til elever i udskoling med særlige interesser og talenter for teknologi, som samtidig ikke trives i deres skolehverdag. Tilbuddet startede som et pilotprojekt i 2015, og efter endt pilotfase har man fra politisk niveau i Aarhus Kommune besluttet at finansiere tilbuddet indtil 2024.

Formål: Formålet med at komme i et forløb hos Actura er, at eleverne skal komme i faglig og social trivsel igen. For det første forsøger man med forløbet at imødekomme elevernes særlige interesse for teknologi, som fx programmering, animation eller 3D-print, og giver eleverne mulighed for at dyrke deres interesser og talenter på en anden måde, end de kan i skolen. For det andet forsøger man at hjælpe eleverne med de udfordringer, de tidligere har mødt i skolen, ved at tilbyde dem en hverdag på virksomheden, hvor de møder rollemodeller og får trygge relationer til de andre elever og de voksne, der arbejder på Actura. På den måde ønsker man at motivere eleverne til at gennemføre folkeskolen og komme videre i ungdomsuddannelse.



Altså vi tager den præmie og oplevelse af verden, eleven har til efterretning, og siger: ”Ja, men hvad er det så, der kan motivere dig til at komme i gang igen?” Det er ofte nogle, der har haft nogle skoleforløb, som ikke har været optimale for dem. De har ofte et forholdsvis negativt billede af skolen eller har et billede af, at de ikke magter skolen. Og derfor har vi brug for at motivere den unge med noget andet og mere end kun skolen, som de netop oplevede, at de ikke magtede.

Interview med kommunal konsulent

Det går indsatsen ud på

Målgruppe: De elever, som kan komme i et forløb på Actura, er elever i udskolingen, hvor skolen eller PPR vurderer, at der er brug for at hjælpe dem til at gennemføre folkeskolen og fastholde motivationen for at komme i skole. De kan have forskellige udfordringer som fx autismediagnoser, have det svært med det faglige og sociale fællesskab i skolen, og de kan have et massivt skolefravær, hvor de fx ikke har været i skole i ½-1 år. Derudover skal eleverne have lyst til at starte hos Actura og interesse for at arbejde med eller lære mere om et aspekt af virksomhedens arbejde. Der går typisk 8-10 elever hos Actura ad gangen, og tilbuddet henvender sig primært til elever i 7.-10. klasse.

Organisering: Forløbet foregår på virksomheden Actura. PPR koordinerer indsatsen, og en medarbejder fra PPR har ansvar for at indgå aftaler og følge alle forløb. Hvert forløb planlægges individuelt ud fra den enkelte elevs situation og aftales typisk med leder eller lærer fra elevens folkeskole, skolepsykolog, virksomhedsleder, forældre og elev. Eleverne er typisk på virksomheden én-to dage om ugen, og resten af ugens dage har de almindelig skolegang på deres egen skole. Et forløb hos Actura kan vare fx et halvt år eller op til flere år, alt efter hvordan eleverne udvikler sig, og hvad der giver mening for at få den enkelte elev i trivsel igen. Igennem forløbet er der løbende kontakt og møder mellem virksomheden, forældre, skolen og den kommunale koordinator.

Indhold: Forløb på Actura kan beskrives ud fra to ben: Dels er der et stort fokus på tilgangen til eleven og dels på, at arbejdet på Actura skal være meningsfuldt:

1. **Acturas tilgang til eleverne:** På Actura er der et stort fokus på, at alle elever mødes med tryghed, omsorg og med udgangspunkt i, hvad der er godt for den enkelte, og hvad de kan og interessere sig for. Virksomhedslederen understreger, at udgangspunktet er eleven, og om de kan få lov til at hjælpe, og ikke eventuelle ydrestyrede målsætninger. Nogle elever har fx ikke været i skole i et år, og her vil fokus være på at opbygge en tryk relation og langsomt trappe op fra, fx at virksomhedslederen besøger eleven hjemme, at eleven besøger virksomheden, at eleven deltager i arbejdet på virksomheden én time eller to, til at kunne være der en hel dag. På virksomheden er de optagede af ikke at have fokus på elevens problemer i skolen, eller hvilke diagnoser de kommer med, men på hvordan de på Actura kan hjælpe alle til en tryk hverdag, uanset hvilken baggrund man har for at komme hos Actura. Særligt i de komplekse skolefraværssager, hvor eleven er i svær mistrivsel, er fokus i starten primært på at skabe tryghed og trivsel.
2. **Elevernes arbejde på Actura:** Elevernes arbejde på virksomheden tager udgangspunkt i at finde det, som den enkelte er motiveret for at arbejde med, at finde en mening i arbejdet og at møde rollemodeller på virksomheden.
 - a. Afsæt i elevens interesse: Alle elever får lov til selv at definere, hvad de har lyst til at arbejde med inden for de muligheder, som findes på virksomheden. Det kan være programmering, animation, spiludvikling, 3D-print. Nogle elever lærer sig selv at programmere, mens andre søger oplæring hos medarbejdere på virksomheden.
 - b. Mening i arbejdet: Fordi eleverne indgår i virksomhedens udvikling og produktion, kan de være med til at udvikle produkter, som virksomheden reelt kan sælge. Dermed er der en mening i det, eleverne laver på Actura. For de elever, som ikke har mulighed for at dyrke deres særlige talenter i folkeskolen, giver forløbet mulighed for at prøve deres interesse af og kunne udvikle sig inden for deres talent.
 - c. Mødet med rollemodeller: En del af de ansatte på Actura er voksne mennesker med samme baggrund som eleverne som fx dårligere skoleoplevelser og autismediagnoser. Det betyder,

at eleverne møder rollemodeller i virksomhedens ansatte, som bliver konkret inspiration til, hvad eleverne kan blive i fremtiden, ligesom eleverne møder forståelse hos medarbejderne.

Virksomhedslederen fortæller her om indsatsens to ben:



Et barn, der er præget utryghed eller tristhed, har ikke brug for en robot eller en 3D-printer, men derimod en imødekommende voksen med ro på nervesystemet, der evner at lytte nysgerigt og fornemme, hvad barnet har brug for – i første omgang kan det være det helt basale som tryghed, ro, omsorg, at blive mødt, der er brug for... men jeg elsker da samtidig at se børn i trivsel der bolttrer sig med lasercuttere, 3D-printere, fræsere, sakse og save.

Interview med virksomhedsleder

Foreløbige resultater

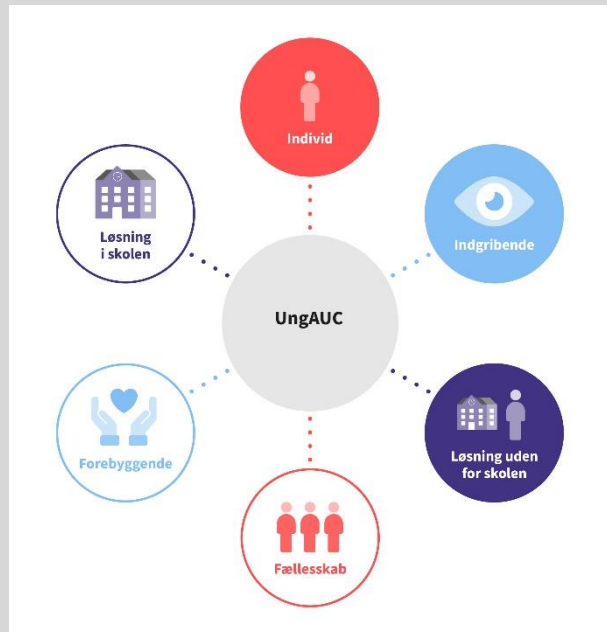
Både Aarhus Kommune og Actura har fokus på at indsamle viden om de elever, som kommer i forløb hos Actura. Deres interne evalueringer viser, at ud af de 30 elever, som har afsluttet et forløb på Actura, har 29 været meget glade for deres forløb og har gennemført folkeskolen. Nogle går videre med ungdomsuddannelse og kommer til at arbejde inden for fx programmering. Derudover fortæller de, at eleverne får troen på skolen tilbage, de kommer i trivsel, og deres selvstændighed får et stort løft. Eleverne fortæller selv, at deres forløb hos Actura har betydet, at det bliver muligt for dem at gennemføre skolehverdagen, fordi de på Actura får lov til at arbejde med det, der interesserer dem, og det giver et velkomment pusterum i hverdagen.

Vil du vide mere om *Teknologitalenter*, findes der yderligere viden her:

www.teknologitalenter.dk

Case #3 *UngAUC*, Aalborg Kommune

På *UngAUC* går en mangfoldig gruppe af unge, hvoraf nogle har udfordringer med fravær. Her arbejder skolen med at imødekomme fraværs-problematik-kerne gennem bl.a. fleksible skemaer, praktisk undervisning og et indgående trivselsarbejde.



Derfor blev indsatsen igangsat

Baggrund: *UngAUC* er et udskolingstilbud på ungdomsskolen med en mangfoldig målgruppe og en eksperimentierende og projektorienteret tilgang i undervisningen. *UngAUC* fungerer som heltids-skole for ca. 180 elever i alderen 13-19 år. Elevgruppen er præget af mangfoldighed, og en del af *UngAUC*'s elever kommer med negative skoleerfaringer og fraværsproblematikker, som det ikke tidligere er lykkedes at nedbringe. Med *UngAUC* får disse elever et tilbud, som møder dem i deres udfordringer, bl.a. fordi skolen i kraft af lovgrundlaget for ungdomsskolen har mulighed for at tilpasse sig de unges behov, eksempelvis ved at tage afgangsprøverne over en længere periode.

Formål: Formålet med *UngAUC* er at medvirke til, at flest mulige unge færdiggør grundskolen, opnår prøver og kommer godt videre til ungdomsuddannelse eller andre tilbud. Nogle elever kommer tilbage til folkeskolen, andre går videre til FGU, og andre bliver på *UngAUC* for at gå direkte videre til ungdomsuddannelse.

Det går indsatsen ud på

Målgruppe: *UngAUC*'s elever er mellem 13-19 år. Det er en sammensat elevgruppe, som går i dette tilbud. En del af eleverne har erfaringer fra deres tidligere skolegang med manglende motivation for deltagelse i undervisningen og med massivt fravær til følge. Medarbejdere og ledelse på Ungdomsskolen peger på, at udfordringerne kan have at gøre med fx diagnoser, svære situationer i familien, fx hårde skilsmisser, mistro og psykiske lidelser, som fx angst og stress. Fraværet skyldes sjældent én ting, men er en kompleks problemstilling med flere årsager.

Organisering: *UngAUC* er organiseret i tre forskellige spor. På hvert spor er der tilknyttet ti lærere og en trivselsmedarbejder, der har en særskilt opgave i at arbejde med at styrke elevernes trivsel. Lærere og trivselsmedarbejdere arbejder på hvert spor tæt sammen og følger de enkelte elever og deres behov tæt. Der er i organisationen lagt vægt på, at alle elever har voksne, der er tæt på dem, og som de er trygge ved og kan gå til. Det giver en stabilitet og et tilhørsforhold, at man gennem længere tid er en del af den samme gruppe. Relationen mellem lærer og elever spiller en meget væsentlig rolle og prioriteres bevidst:



Så får man jo en fast lærer, som man altid kan gå til, så man har en god relation, og som interesserer sig for en. Ikke kun for skolen, men også som man altid lige kan gå til, og som følger lidt op: ”Nå, du var der ikke i går, hvordan kan det være?”. Det med, at man hver dag lige bliver set og hørt [...] Eleverne ved, at lærerne vil gå i gennem ild og vand for dem [...]. Det med, at der er en voksen, eller flere voksne, der faktisk er interesserede i en og synes, at man er noget på en eller anden måde.

Leder, Ungdomsskolen

Derudover giver den lovgivning, ungdomsskolen opererer indenfor, mulighed for at tage afgangsprøverne i et andet tempo end i folkeskolen. På *UngAUC* har man valgt at organisere sig sådan, at eleverne enten går på et prøvehold eller et før-prøvehold. Er man på før-prøveholdet, kan elever, der fx føler sig meget pressede eller angste over prøverne, slippe dette pres og i stedet have fokus på deres faglige og personlige udvikling og trivsel, indtil de er klar til at gå til prøve. Ungdomsskolen fortæller, at nogle elever starter direkte på prøvehold og de elever, der starter på før-prøvehold, overgår alle til prøvehold med tiden for at afslutte to eller flere prøver. På prøveholdet har eleverne mulighed for at tage prøverne i det tempo, som de kan magte:



Det ligger i ungdomsskolelovgivningen, at vi må tage elever op til de fag, de nu en gang er klar til. Dvs. at de får en samtale først med mor og far og den gamle lærer, og så tager vi en snak med dem om, hvad der er realistisk. Og det kan godt være, hvis det er en 9. klasses elev, at det slet ikke er realistisk at tage 9. klasse i år. Nu skal man bare lige lære at gå i skole. Og når de så begynder at få lidt selvtillid og have et andet selvbillede ift. at have mod på det, så kan det være, at de siger: ”Nu går det faktisk rigtig godt for mig, så jeg tør godt at gå op til matematik, det siger min lærer også”, og så gradvist får de så deres eksamen.

Leder, Ungdomsskolen

Indhold: Når *UngAUC* modtager nye elever, der tidligere har haft problemer med fravær, sætter de ind på flere måder på en gang:

Et vedvarende arbejde med små skridt: For det første er der en grundlæggende forståelse af, at massivt fravær ikke løses med et *quick fix*, men derimod med et kontinuerligt og vedvarende arbejde, og at dette arbejde tager tid. Udviklingen går typisk langsomt, og det er de små fremskridt, man skal få øje på og bygge videre på.

Arbejde med elevernes selvforståelse: For det andet arbejder skolen med elevernes selvforståelse og de forståelser, eleven kan komme med, om at det er eleven den er gal med og eleven, der ikke passer ind i skolen. Her lægger *UngAUC* tværtimod vægt på, at det er skolen, der skal tage udgangspunkt i elevernes forudsætninger og behov. Det ses som skolens opgave at være nysgerrig på elevernes behov og tilpasse sig til de elever, der går der.

Fleksible planer med udgangspunkt i elevernes muligheder: For det tredje aftaler eleven, familien og skolen konkrete, fleksible planer, der er tilpasset elevens muligheder og behov, herunder udarbejder de sammen elevens skema, som skal gælde den første tid. Planerne revideres og tilpasses løbende. Både ledelse og medarbejdere lægger vægt på, at det er vigtigt at møde eleverne med et

ressourcesyn og forventninger om, at de deltager og bidrager i undervisningen. Samtidig giver de udtryk for, at det i nogle tilfælde er urealistisk meget hurtigt at forvente fuldt skema med fuld tilstedeværelse for elever, der måske ikke har været i skole i halve eller hele år. I disse særlige tilfælde starter de med at lægge et skema i samarbejde med eleven, hvor det især er elevens input, som skolen lytter til og planlægger ud fra. Det er afgørende, at eleven føler sig set og hørt og taget alvorligt i denne planlægning, og at fremskridt løbende bliver tydeliggjort, ligesom de små succeser fejres. På den måde begynder eleverne selv at tage ansvar, fortæller medarbejderne.

Problem- og projektbaseret undervisning: For det fjerde gennemføres undervisningen på andre måder, end eleverne typisk har været vant til fra deres tidligere skole. Undervisningen på *UngAUC* er problem- og projektbaseret, meget praktisk anlagt, anvendelig og virkelighedsnær, inddrager i høj grad eleverne og er differentieret, så den rammer elever på forskellige niveauer. Dette harmonerer med skolens lærings- og elevsyn – et syn, der lægger vægt på, at eleverne har ressourcer, og på, at det lærte skal være meningsfuldt og anvendeligt for dem. Som en lærer forklarer: ”Alle eleverne kommer med ressourcer, vi skal bare bygge det nødvendige stillads for dem, så de får mulighed for at bruge deres ressourcer”.

På tværs af ovenstående tilgange er det væsentligt i *UngAUC*'s arbejde med de unge, at de arbejder med at give eleverne ejerskab og mestringsoplevelser. Det sker ifølge medarbejderne gennem en tilgang, hvor man tager eleverne alvorligt, inddrager dem, forfølger deres nysgerrighed, lytter til dem og taler åbent om deres udfordringer.

Sådan virker indsatsen

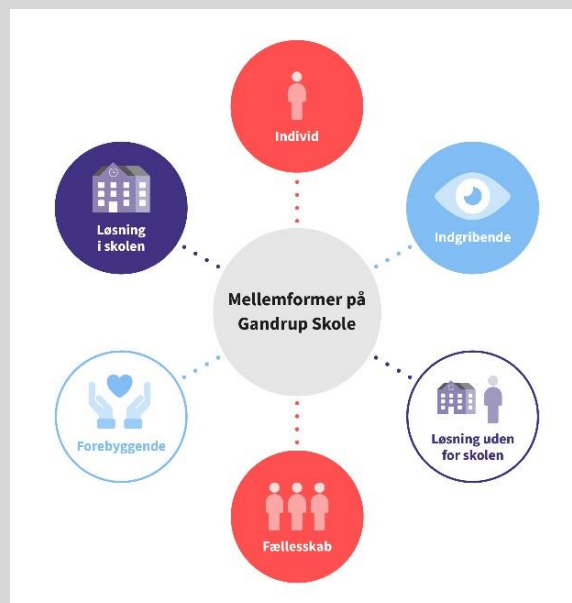
Foreløbige resultater: *UngAUC* oplever selv at have gode resultater med de elever, der har taget sidste del af deres skolegang der. Det er forskelligt, hvor længe eleverne går der, for nogle er ifølge lederen ”ret hurtigt klar til at gå videre til en ungdomsuddannelse”, mens andre har brug for lidt længere tid. Noget af det, *UngAUC* er stolte over at lykkes med, er, at de ikke bare får sendt elever videre på ungdomsuddannelse, men at de ser, at deres tidligere elever faktisk også er gode til at få den påbegyndte ungdomsuddannelse færdiggjort. Her fremhæves tidshorizonten på *UngAUC* som en vigtig faktor, dvs. at skolen har tid til at arbejde med den unge og ikke ”slipper dem”, før de er klar til at komme videre og få succes med det, de kommer videre til.

Vil du vide mere om *UngAUC*, findes der yderligere materiale og beskrivelser her:

www.ungauc.aula.dk

Case #4 Gandrup Skole

På Gandrup Skole har man oprettet to hold for at hjælpe elever med vanskeligheder i skolen, som fx kommer til udtryk ved manglende motivation, trivsel og bekymrende skolefravær hos eleverne. Eleverne undervises i nogle timer hver uge på holdet og er i deres egen klasse resten af tiden.



Derfor blev indsatsen igangsæt

Baggrund: På Gandrup Skole har man oprettet to hold: et for 3.-6. klasse og et 7.-9. klasse, hvor eleverne kan få undervisning, samtidig med at de fortsætter skolegangen i deres egen klasse.⁵ Afsættet for at oprette de to hold er, at man på skolen oplevede at have elever, som var udfordrede i skolen, men som samtidig var for velfungerende til et specialtilbud. Elevernes udfordringer har betydet, at nogle af eleverne havde et stort fravær. Fraværet kunne godt være lovligt, fordi eleverne havde fået godkendt et reduceret skema, men skolen ønskede at gribe de elever, som havde svært ved at være i skolen, og give dem et relevant undervisningstilbud, som kunne udvikle dem fagligt og skabe mulighed for bedre trivsel i skolen.

Man har på skolen arbejdet med forskellige holddelinger gennem en årrække og har fra august 2021 og tre år frem fået bevilliget en ekstra lærerstilling gennem en kommunal pulje i Aalborg Kommune, hvor fokus er på at nedbringe antallet af segregerede elever blandt kommunens folkeskoler. Puljen er muliggjort i kraft af BUVM's pulje til generelt løft af folkeskolen 2021.⁶

Formål: Holdene på Gandrup Skole er rettet mod elever, som har udfordringer i skolen, enten fordi de har svært ved at følge med i undervisning, og/eller fordi de har udfordringer med fx dysleksi, angst eller andre diagnoser. Tilbuddet beskrives af skolen selv som en mellemform. For eleverne på holdet for 7.-9. klasse er formålet dels at hjælpe eleverne til at blive fagligt uddannelsesparate og dels at give dem mod på at uddanne sig fx på en erhvervsskole. Ved at oprette hold får skolen

⁵ I denne undersøgelse er fokus på udskolingselever, og derfor beskrives holdet for 7.-9. klasse i det følgende.

⁶ Se mere om puljen her: [Pulje til et generelt løft af folkeskolen i 2021 | Børne- og Undervisningsministeriet \(uvm.dk\)](#).

mulighed for at tilpasse undervisningens indhold og form til elevernes behov, så eleverne både har deres skolegang på holdet og i klassen. Dermed bliver det muligt for eleverne at være i skolen fuld tid, så de ikke sidder hjemme uden skolegang, og de heller ikke skal sendes i andet skoletilbud langt væk, hvor de risikerer at miste kontakten med venner eller måtte opgive deres fritidsinteresse.

Det går indsatsen ud på

Målgruppe: Eleverne på holdet kan have udfordringer med diagnoser, faglige eller kognitive udfordringer eller funktionsnedsættelser som dysleksi, eller de kan generelt have svært ved at følge med i det faglige niveau i deres klasse. For hver elev foretager skolen en individuel vurdering af elevens behov typisk i samarbejde med forældre, eleven selv, lærere på holdet, vejledere fra KUI og medarbejdere fra PPR. Her vurderes det, om eleven vil have gavn af at gå på holdet, i hvilke fag, og hvor mange timer om ugen eleven skal være på holdet.

På skolen er man bevidst om, at der er en øvre grænse for støttebehovet, så muligheden for at være tilknyttet holdet ikke bliver en erstatning for et specialtilbud. Eleverne kan maksimalt være tilknyttet holdet 12 lektioner om ugen. Derfor vurderer skoleledelse, lærere og kontaktlærer den enkelte elevs progression løbende, og der justeres efter behov.

Organisering: Undervisningen varetages af lærere og pædagoger, som er fast tilknyttet holdet, og alle elever på holdet har en kontaktperson, som løbende følger med i deres udvikling og har kontakt mellem hjem og skole. Derudover har medarbejdere på holdet et tæt samarbejde med KUI, hvor UU-vejledere bidrager med brobygning til erhvervsuddannelser og mulighed for øget praktik.

Indhold: På holdet er der fokus på at tilrettelægge undervisningen ud fra den enkeltes behov. Kombinationen mellem at være i egen klasse og gå på holdet skal give eleverne et undervisningstilbud, hvor de får den relevante hjælp og støtte.

Derudover er der i undervisningen et stort fokus på, hvordan skolen i et lidt større perspektiv kan gøre eleverne til en aktiv del af samfundet:



Hvordan kan vi gøre dem til livsborgere, så de kommer ud og har en funktion på den anden side, så vi ikke ser deres fravær blive så massivt, at de påbegynder en ungdomsuddannelse, dropper ud, prøver noget andet, og så ender vi med nogle børn, der faktisk bare går derhjemme. Så det er jo også forebyggelse at lære dem, at der er plads til alle i vores samfund.

Interview med lærer

Indholdet på holdet har tre fokusområder: undervisning, der er relevant og meningsfuld for eleverne, livet efter skolen med fx øget brobygning og fokus på, at eleven er en del af fællesskabet på skolen.

- **Undervisning, der er relevant og meningsfuld:** Hver elev har sin egen plads i holdets lokale med faste opgaver og piktogrammer, der viser, hvad de skal arbejde med. I undervisningen er der fokus på at arbejde med et fagligt indhold og en arbejdsform, som passer til eleverne. Underviserne beskriver, at undervisningen er ”vendt på hovedet”, hvilket ifølge dem betyder, at den afhænger af elevernes interesser og behov og ikke en fast mængde af emner, som eleverne skal igennem. Det kan fx betyde, at elever med dysleksi lærer at arbejde med piktogrammer i en fremlæggelse, hvilket de senere kan bruge, når de skal fremlægge i egen klasse. Eller det kan udmønte sig ved, at holdet arbejder udendørs med at måle op, tegne og bygge et bed, hvor de planter grøntsager til brug i madkundskab.

- **Fokus på livet efter skolen:** Derudover har undervisningen på holdt fokus på elevernes "livsduelighed" og på at give dem inspiration til videre uddannelse ved fx at hjælpe eleverne til at komme i praktik på en lokal virksomhed en gang om ugen for at få praktisk erfaring med et håndværk, eller ved at de kommer på besøg på erhvervsskolerne og får indblik i forskellige uddannelsesveje.⁷
- **Del af fællesskabet på den lokale skole:** Det er en central del af undervisningstilbuddet, at eleverne får mulighed for at fortsætte deres skolegang på den lokale skole og kan beholde deres venner på skolen og fritidsinteresser uden for skolen. Det vurderes løbende, hvilke undervisningsaktiviteter i klassen eleven skal deltage i, og hvornår de vil have mere gavn af undervisning på holdet, ligesom de metoder og strategier eleverne lærer sig på holdet løbende integreres af dem selv og deres lærere i klassen.

Foreløbige resultater

Fokus for indsatsen på Gandrup Skole har været, at eleverne skulle lære mere, trives og deltage aktivt i undervisningen på deres hold og på den måde få energi og overskud til at deltage i undervisningen i deres almene klasse resten af tiden. På skolen er de stadig ved at gøre sig erfaringer med, hvordan holdinddelingen fungerer, men både lærere og elever ser positivt på indsatsen. Eleverne giver udtryk for, at de er gladede for at gå i skole og synes godt om at arbejde på andre måder. Skolens egne data tyder på, at flere elever er kommet i trivsel og har reduceret deres skolefravær.

På Gandrup Skole mener man overordnet, at holdene fungerer godt og efter hensigten, men der er alligevel vanskeligheder for eleverne særligt ift. reglerne omkring at få afsluttet folkeskolen og komme videre i ungdomsuddannelse. Lærerne giver udtryk for, at det netop med denne elevgruppe ville være relevant at sprede afgangsprøverne over flere år og tage prøverne, efterhånden som eleven er klar til det, fordi det for nogle elever er for svært at nå alle fag igennem i 9. klasse. Derudover bliver overgangen fra folkeskolen til ungdomsuddannelse et sårbart punkt for flere af eleverne, hvor samarbejdet mellem skolen og KUI eller mellem skoleforvaltning og social/familieafdeling bliver særligt relevant, for at disse elever ikke skal tabes i overgangen, men hjælpes godt videre i ungdomsuddannelse og arbejde.

⁷ Jf. Folkeskoleloven §9.4, hvor skolerne har mulighed for at opfylde en del af undervisningspligten gennem praktik.

Case #5 *Er du på vej?* Køge Kommune

Indsatsen *Er du på vej?* har primært et forebyggende sigte. Ved at udvikle en fællesskabende didaktik arbejder man med at gøre undervisningen og skolens fællesskaber meningsfulde og derigennem reducere fravær.



Derfor blev indsatsen igangsæt

Baggrund: Elevfravær har været et stigende problem i folkeskolen – også i Køge Kommune. Da kommunen i 2019 skulle revidere sin politik for elevfravær, valgte man derfor at sætte fokus på emnet. Der blev i den forbindelse nedsat en tværfaglig arbejdsgruppe, som forsøgte at sætte nytænkning og professionalisering i højsædet. Ønsket var at skabe en fælles forståelse af fraværets kompleksitet og styrke en helhedsorienteret indsats, som bl.a. skulle udvikle skolen og skolens kerneopgave. Man ville udvikle undervisningen og gøre den ”tilhørsskabende”, så eleverne i højere grad oplevede at være en vigtig del af skolens fællesskab.

Tidligere havde kommunen en praksis, der ofte tog udgangspunkt i en forståelse af, at problemer med fravær boede i barnet eller familien. Arbejdsgruppen ønskede at udvikle og udfordre denne forståelse, så alle professionelle omkring barnet i højere grad forstod fraværets kompleksitet, herunder at fravær kan se ud på mange måder, og at fravær kan være elevens løsning på bagvedliggende problemer. Derudover ønskede arbejdsgruppen at styrke samarbejdet og undgå det tovtækkeri, som ofte fandt sted, både mellem professionelle i forskellige afdelinger og mellem skole og forældre. Arbejdsgruppen formulerede derfor en strategi, der havde som fundament at:

- Give plads til barnets stemme
- Styrke en fællesskabende didaktik, som en faglig spændende, elevinddragende og samlende undervisning
- Styrke de professionelles relationskompetence
- Styrke det tværprofessionelle samarbejde.

På den baggrund opstod *Er du på vej?* som et udviklingsarbejde, der skulle være med til at understøtte en ny pædagogisk praksis i hele kommunen.

Formål: Formålet med *Er du på vej?* er at udvikle arbejdet med fraværsproblematikker, så man skærper den forebyggende indsats og handler på fravær ved bl.a. at lave en attraktiv skole, hvor børnene oplever, at de hører til, trives og udvikler sig. Målet er, at alle elever føler sig vigtige i skolen, udvikler sig fagligt og socialt og oplever at være en del af fællesskabet. Den grundlæggende forståelse er, at den vigtigste drivkraft, for at eleverne kommer i skole, er, at de oplever, at det er spændende og godt at komme i skole, og at skolen er et fællesskab, som eleverne ikke vil gå glip af.

Det går indsatsen ud på

Målgruppe: Målgruppen er bred og rammes i forskellige trin. I sidste ende er målgruppen eleverne, mens den nu og her, hvor indsatsen implementeres, er lærere og pædagoger, som skal føre ændringerne ud i det enkelte klasserum og i relationen til den enkelte elev.

Mht. målgruppen af elever er indsatsen tilrettelagt sådan, at den både søger at nedbringe fraværet for dem, der har et højt fravær, men samtidig også søger at forebygge, at elever udvikler bekymrende fravær fremover. Dermed sigter indsatsen mod alle børn i kommunen.

Organisering: Arbejdet med *Er du på vej?* er et målrettet og omfattende arbejde med udvikling og implementering, og derfor oplever man i kommunen, at det er afgørende, at alle er involveret, har et medansvar og bliver klædt på – lige fra det politiske niveau til lærere, pædagoger og elever ude i klasserne. For at imødekomme dette behov er indsatsen organiseret, så man arbejder på mange niveauer og med mange aktiviteter sideløbende. Der er nedsat en koordineringsgruppe, som holder tråd i aktiviteterne, og som arbejder strategisk med at udvikle *Er du på vej?*. Koordineringsgruppen består af kommunens skolechef, skole- og inklusionskonsulenter og en ekstern konsulent med relevant forskningsviden. Foruden den konkrete organisering og tilrettelæggelse af *Er du på vej?* samarbejder koordineringsgruppen også med forskere, der følger kommunens arbejde med henblik på at samle erfaringer og beskrive virkningerne.

Indhold: *Er du på vej?* består af flere elementer, der komplementerer hinanden og understøtter udviklingen af kommunens skoler. Udover de konkrete indsats, prioriteres udviklingen af et fælles fagligt fundament, hvor alle medarbejdere deltager i løbende faglige refleksioner og fælles faglige oplæg for at danne grobund for implementering af indsatsen. Der er arbejdet med forståelsen af *fravær* og *tilvær*, afholdt temadage med oplæg fra forskere og udviklet film og podcasts, der formidler viden fra hhv. elever, lærere, pædagoger, ledere og forskere, for at understøtte dette arbejde. *Er du på vej?* er delt op i tre målrettede indsats på tre forskellige niveauer og med hvert sit fokus. Tilsammen bidrager de med at udvikle en fællesskabende didaktik og reducere fravær. Indsatserne er:

- Rejseholdet
- Pilotprojekterne
- Pionerarbejdet.

Rejseholdet, som er særligt målrettet skoleledelserne/ressourceteam: Kommunen har etableret et rejsehold, der understøtter skolernes lokale arbejde med og håndtering af fravær. Rejseholdet, der består af en pædagogisk konsulent fra skoleforvaltningen, en inklusionskonsulent fra PPR og en medarbejder fra Familie Center Køge, tilbyder skolerne sparring ift. skolernes udviklingsplaner og ift. konkrete, komplekse fraværssager, som skolerne efterspørger hjælp til at håndtere. I 2021 besøgte Rejseholdet alle kommunens skoler ved et ressourceteammøde. Her tilbød rejseholdet dialog om både forebyggende og indgribende tiltag i sager om skolefravær. En lignende besøgsrunde er planlagt til at finde sted i 2022.

Pilotprojekter, som er særligt målrettet eleverne: Fire skoler har i 2021 været pilotskoler i kommunen. På pilotskolerne har man arbejdet med at øge elevinddragelsen og undersøgt, hvordan såkaldt sidemandskontakt i elevgruppen kan bidrage til at nedbringe fravær. På pilotskolerne har enkelte udskolingsklasser eller hele udskoling arbejdet med at udvikle metoder til, hvordan eleverne selv kan sende et signal til de klassekammerater, der ikke dukker op, om at deres tilstedeværelse er påskønnet og ønsket, og at de mangler i klassens fællesskab, når de ikke er i skole. Her blev eleverne inddraget i arbejdet med at udvikle de konkrete beskeder, som man kunne sende til hinanden, hvis ens klassekammerater ikke mødte op. Elevernes beskeder til hinanden står ikke alene i pilotskolernes arbejde med fravær, og det er ikke eleverne, der bærer ansvaret – men elevernes bidrag tænkes ind som et vigtigt element i skolernes arbejde med at udvikle undervisningen, øge elevinddragelsen og skabe stærke fællesskaber.

Pionerarbejdet, som er særligt målrettet de fagprofessionelle/medarbejderne: 17 lærere, psykologer og skolepædagoger har i 2021 udgjort gruppen af pionerer. Pionerarbejdet er iværksat for at give enkeltpersoner fra Køge Kommunes skoler mulighed for at gå forrest og udvikle ideer og aktiviteter i og omkring undervisning, der er fællesskabende. Pionererne er medarbejdere med en særlig interesse for at reducere fravær gennem udviklingen af undervisning, der er fællesskabende. De er dermed frontløbere for den udvikling og implementering, som foregår i kommunen. Pionerarbejdet er organiseret i netværk, som mødes jævnligt for at dele erfaringer, sparre med hinanden og tilknyttede forskere om nye tiltag, få ny viden m.m. I 2021 var der seks netværksmøder/undervisningsgange og forløb for deltagerne, som var tilrettelagt med inspiration fra aktionsforskning. Her udvikler deltagerne forskellige aktioner, som de afprøver i deres egen praksis. Efterfølgende deler pionererne erfaringer fra aktionerne med hinanden og er sammen nysgerrige på, hvad der virker, og hvilke andre aktioner de vil iværksætte. Tanken er, at pionerernes arbejde kan inspirere kollegaer og med tiden brede sig som ringe i vandet. Af de mange forskellige aktioner har gruppen af pionerer valgt især at arbejde med:

- Eleviden om den gode undervisning
- At advokere for børn
- Mobbefaglighed som undervisningstema
- Idræts-vi
- Elevstyret forældremøde.

Pt. Arbejder pionererne med at udbrede deres erfaringer og gå fra, at det er enkeltpersoner, der arbejder med ovenstående, til at det bliver en integreret del af hele skolens praksis.

Foreløbige resultater

Køge Kommunes arbejde med *Er du på vej?* følges tæt af forskere fra Professionshøjskolen Absalon. Forskningsresultaterne er endnu ikke offentliggjort, og derfor er det endnu ikke muligt at pege præcist på virkningerne.

Det er dog oplevelsen hos koordineringsgruppen og hos interviewede praktikere og elever (formidlet i podcast på www.erdupaavej.dk), at arbejdet med at udvikle fællesskabende didaktik og involvere eleverne på nye måder, end man tidligere har gjort, er med til at gøre undervisningen spændende og giver eleverne lyst til at deltage.

Vil du vide mere om arbejdet med at reducere fravær i Køge Kommune, findes der yderligere materiale og beskrivelser her:

www.erdupaavej.dk.

5 Oplæg til pilot

I dette kapitel ser vi nærmere på indsatsen *Er du på vej?*, som er udvalgt blandt de fem ovenstående cases til eventuelt at pilotafprøves i andre kommuner. Kapitlet indeholder en begrundelse for udvælgelsen af indsatsen, en afdækning af efterspørgsel på indsatsen blandt andre kommuner og en samlet vurdering af mulighed for pilotafprøvning.

5.1 Udvalgelsen af *Er du på vej?*

STUK har i dialog med EVA udvalgt indsatsen *Er du på vej?* som den indsats, man ønsker at udfolde og eventuelt lægge op til pilotafprøvning. Indsatsen beskrives nærmere i notatet *Indsatsbeskrivelse for Er du på vej?*, og indsatsens kerneelementer og forandringsteori er vedlagt som bilag til denne rapport.

Indsatsen er udvalgt, fordi den er velbegrundet, idet nøgleaktører kan levere en klar og logisk beskrivelse af, hvordan indsatsen tænkes at føre til de ønskede resultater, og idet den er på linje med forskningsbaseret viden om fravær. Derudover foreligger der allerede substantielle erfaringer med indsatsen, som har været i gang siden 2019, og der foregår samtidig erfaringsopsamlinger og løbende justeringer af indsatsen lokalt i kommunen. Indsatsen er desuden relevant for eventuel pilotafprøvning, fordi den med lokale tilpasninger kan implementeres i andre kommuner (se desuden metodebeskrivelse om udvælgelse af lovende praksis).

5.2 Afdækning af efterspørgsel

Dette afsnit er baseret på interview med 15 kommuner (ét interview pr. kommune). Kommunerne er af varierende størrelse og geografisk placering. Interviewene er gennemført som enten enkelt- eller gruppeinterview. I alt har 5 ledere og 13 konsulenter fra kommunens forvaltning deltaget i interviewene (se metodeappendiks for nærmere beskrivelse).

Afsnittet indledes med kommunernes overordnede vurdering af indsatsens grundlæggende tilgang til arbejdet med fravær. Dernæst beskrives kommunernes overvejelser om de enkelte elementer, som indsatsen indeholder.

5.2.1 Overordnet vurdering af indsatsen

- **Kommunerne ser positivt på tilgangen til arbejdet med fravær i *Er du på vej?***
De interviewede kommuner ser overordnet meget positivt på den grundlæggende tilgang til og forståelse af fravær, som indsatsen *Er du på vej?* bygger på. Kommunerne ser det meningsfulde i at forebygge og håndtere fravær ved at arbejde systematisk og bevidst med at skabe god skole, herunder at opbygge stærke fællesskaber i skolen. Kommunerne er enige i præmissen om, at det

er vigtigt at fjerne fokus fra det enkelte individ, som én, der er problemer med, og som skal 'fikses', og i stedet se på fravær som en problematik, der udspiller sig i sociale kontekster omkring det enkelte barn eller den enkelte klasse. Derfor er det meningsfuldt og interessant, at arbejdet med at reducere fravær kan kobles til udvikling af skolen og skolens fællesskaber, giver de interviewede kommuner udtryk for. Nogle kommuner bemærker dog også, at der kan være forskellige målgrupper i arbejdet med fravær. De steder, hvor man oplever at have mange og/eller tunge fraværssager, er vurderingen, at der på nuværende tidspunkt i højere grad er brug for specialiseret hjælp end det forebyggende arbejde i skolen, som er hovedtanken i *Er du på vej?*.

- **En fælles retning for skolevæsnets ses både som meningsfuld og vanskelig**

I Køge Kommune har man valgt, at indsatsen skal involvere alle skoler og alle medarbejdere i og omkring skolerne. I efterspørgselsinterviewene peger kommunerne på, at den fælles retning er en styrke ved indsatsen, fordi de i deres kommune oplever, at det er vigtigt at stille tydelige og fælles krav til skolerne. De giver udtryk for, at det netop er den fælles retning, som kan skabe grund for, at arbejdet med indsatsen faktisk finder sted, og at alle begynder at arbejde inden for den samme forståelse af fravær. Det vil ifølge kommunerne også kunne styrke det tværprofessionelle samarbejde. Samtidig er der kommuner, der peger på, at skolernes lokale kontekst kan være så forskellig internt i den enkelte kommune, at det er afgørende for indsatsens succes, at der er rum for lokale tilpasninger, ift. hvordan og hvor meget indsatsen skal fylde på den enkelte skole.

5.2.2 Vurdering af enkelte elementer i indsatsen

- **Arbejdet med elevinddragelse er oplagt og meningsfuldt i det forebyggende arbejde**

Kommunerne giver udtryk for, at særligt det at inddrage elever i arbejdet med at forebygge fravær er oplagt og meget relevant. Kommunerne fortæller, at de på nuværende tidspunkt ikke i særlig høj grad inddrager eleverne i dette arbejde, og at de gerne vil arbejde videre med dette punkt, da det er deres vurdering, at det har potentiale og ikke kræver store ressourcer af skolerne at arbejde med. Samtidig bemærkes det, at det aldrig må blive elevernes ansvar alene at løfte fraværsproblematikker.

- **Lokalt udviklingsarbejde er en relevant tilgang, men kræver ledelsesunderstøttelse**

Kommunerne giver udtryk for, at arbejdet med refleksionsgrupper, hvor udvalgte medarbejdere deltager, er en rigtig god ide, når den pædagogiske praksis skal udvikles. Det er en arbejdsform, de kender fra andre udviklingsforløb, og samlet set peges der på, at denne arbejdsform er meningsfuld. Samtidig vurderer de, at der vil være et stort behov for, at ledelserne på de enkelte skoler understøtter udviklingsarbejdet og baner vejen, fx ved at sikre, at der tales om relevante erfaringer fra prøvehandlingerne på teammøder eller lignende.

- **Fælles og vidensbaseret grundlag ses som positivt for samarbejdet om fravær**

Kommunerne giver udtryk for, at det er positivt, at der i indsatsen gøres et stort arbejde for at skabe en fælles forståelse af fravær, når de i Køge Kommune afholder fælles temadage. De peger på, at det er positivt, at der inddrages forskning, og at der bruges kræfter på at skabe et fælles fagligt grundlag. De savner selv at have et sådant grundlag i egen kommune og giver udtryk for, at det ville lette samarbejdet, hvis alle arbejdede ud fra fælles forståelser af fraværsproblematikker.

- **Inddragelse af specialiserede faglige kompetencer er vigtigt og ansvarsfordeling må tydeliggøres**

Kommunerne bemærker, at det er positivt, at der i rejseholdet er faglige kompetencer, som kan bidrage med et nyt blik i komplekse sager. Men der er forskellige syn på, hvorvidt det er mest hensigtsmæssigt, at ansvaret for fraværsproblematikkerne bliver hos skolen. Blandt kommunerne findes der flere forskellige organiseringer, når det kommer til at hente specialiserede kom-

petencer ind i særligt vanskelig fraværssager. Nogle har en praksis, hvor fraværssagerne håndteres uden for skolen, fx under socialforvaltning eller familieafdeling. Hos andre kommuner er praksis, at fraværssagerne bliver på skolen. Derfor vurderer nogle kommuner, at det er positivt, at skolen ikke slipper eleverne, men er inde i fraværssagerne og er den drivende kraft i at finde gode løsninger. Andre kommuner vurderer, at det er bedre at tage fraværssagerne væk fra skolernes bord, fordi det er tunge sager, der kræver andre kompetencer at løfte, end medarbejderne nødvendigvis har.

- **Inddragelse af forældre efterspørges**
Kommunerne nævner, at de savner, at forældreinddragelsen er en del af indsatsen. De oplever selv, at samarbejdet med forældre er særligt vigtigt, når fraværssagerne skal løses, og kunne godt tænke sig at udvikle denne del.

5.3 Samlet vurdering af mulighed for pilotafprøvning

Dette afsnit bidrager med perspektiver på muligheden for at pilotafprøve indsatsen i andre kommuner. Disse perspektiver skal kvalificere beslutningen om, hvorvidt indsatsen skal overgå fra kortlægnings- til pilotfase, jf. UIP's fasemodel.

Er du på vej? er en omfattende indsats, som har fokus på at udvikle undervisningen. Beslutes det, at indsatsen skal pilotafprøves i et antal kommuner, er det EVA's vurdering, at en vigtig del af arbejdet med afprøvningen skal være at understøtte en proces i den enkelte kommune, hvor det lokale udviklingsarbejde konkretiseres og tilpasses lokale forhold. Dvs. at et vigtigt led i pilotafprøvningen vil være at formulere, hvilke konkrete aktiviteter det vil give mening at arbejde med i den specifikke kommunale skolekontekst.

Afsnittet er struktureret ud fra spørgsmålene:

1. Sandsynliggør eksisterende viden, at indsatsen vil være en løsning på det aktuelle problem?
2. Er indsatsen realistisk i både afprøvning og drift?
3. Er indsatsen efterspurgt blandt dem, der skal arbejde med den i praksis?

5.3.1 Eksisterende viden om indsatsens virkning

Lokale resultater

Indsatsen *Er du på vej?* er fortsat under udvikling i Køge Kommune, og indsatsen er endnu ikke evalueret. Derfor foreligger der ikke resultater, som kan vise, om indsatsen virker efter hensigten eller ej. Derfor vil det være relevant at følge udviklingsarbejdet i Køge Kommune mhp. at få viden om, hvordan og hvorvidt de på sigt lykkes med at realisere de mål med indsatsen, som er beskrevet i forandringsteorien.

Viden fra forskning og anden litteratur

Eksisterende viden fra forskning og anden litteratur om skolefravær kan være med til at sandsynliggøre virkningen af indsatsen *Er du på vej?* Der findes endnu ikke ret meget viden om effekter af indsatser ift. skolefravær i en dansk kontekst, men på tværs af forskning kan vi udpege en række vigtige faktorer, som kommuner og skoler skal være opmærksomme på, når de arbejder med at håndtere fravær:

- Tidlig indsats

- Individuelle løsninger
- Inddragelse af barnets perspektiv
- Samarbejde mellem de professionelle
- Arbejde både forebyggende og indgribende
- Forældresamarbejde
- Skolens kultur.

(Kilder: Thastum, Lomholt, & Johnsen, 2019; Havik, 2019; Lund, 2021; Fisker & Rønne, 2019; Emmertsen, 2021).

Indsatsen *Er du på vej?* inkluderer størstedelen af disse faktorer og er således overordnet på linje med vidensbaserede anbefalinger på området. Dvs. at der er teori og/eller praksis, der giver formodning om, at indsatsen vil virke.

Det eneste element, som ikke er indeholdt i indsatsen er forældresamarbejdet. Forskning peger på, at forældresamarbejdet omkring fraværsproblematikker er vigtigt, særligt fordi svære fraværsproblematikker også får en stor betydning for den enkelte families trivsel. Derfor vil det være relevant at arbejde med også at inkludere forældresamarbejdet i en eventuel pilotafprøvning. Om det er et samarbejde mellem faste kontaktpersoner, som lærere eller ressourcpersoner på skolen, og forældre, eller om det er forældresamarbejde igennem skolebestyrelse, der vil være mest relevant, kan være op til lokal vurdering.

5.3.2 Realistisk i afprøvning og drift

Hvis indsatsen skal gå fra kortlægnings- til pilotfasen, er det væsentligt at forholde sig til, om indsatsen er realistisk i både afprøvning og drift. Dvs. at indsatsen ikke er urealistisk dyr at gennemføre, og at den er så velbeskrevet og velafgrænset, at andre kommuner kan implementere den. Der er ikke foretaget en egentlig omkostningsvurdering af indsatsen, men der er i interview spurgt ind til ressourceforbruget.

Ressourceforbrug

Implementering af indsatsen kræver prioritering af ressourcer, hvis der skal være mulighed for at arbejde meningsfuldt med indsatsens aktiviteter over en længere periode. Centrale aktører omkring indsatsen i Køge Kommune fortæller, at der ikke er givet ekstra midler til arbejdet som fx fondsmidler, men at udviklingsarbejdet har fundet sted ved at prioritere inden for de eksisterende rammer og ved at bruge de midler, der fx kan søges til kompetenceudvikling.

Det vurderes, at indsatsen vil medføre et ressourceforbrug i form af:

- Udgifter til tovholderfunktion. Det vurderes, at tovholderfunktionen har en yderst vigtig betydning for at sikre et vedholdende fokus på det løbende arbejde med indsatsen. Det gælder både konkret planlægning, opfølgning o.l. samt faglig viden om indsatsens indhold og aktiviteter. Afhængig af hvor mange skoler der deltager, vil det være relevant med en deltids- eller fuldtidsstilling til tovholderfunktionen.
- Udgifter til eksterne videnspersoner, fx forskere, både hvis man vælger ekstern sparring i opstartsfasen, faglige oplæg på temadage, samarbejde med mellem videnspersoner og kommunale konsulenter og ekstern facilitering af medarbejderforløb som pionérgruppen.
- Tid til kompetenceudvikling af alle medarbejdere, dvs. lærere, pædagoger, skoleledelse, samt medarbejdere fra andre forvaltninger (familieafdeling og PPR). Kompetenceudviklingen kan fx

afholdes som fælles temadage, hvor alle skolens medarbejdere mødes en halv til en hel dag og arbejder med faglige problematikker relateret til fravær fx en gang om året.

- Tid til møder på alle niveauer omkring skolen og løbende koordinering af indsatsen. Særligt i opstartsfasen vil der skulle afsættes tid på tværs af afdelinger, mellem forvaltning og skoleledelse og med medarbejdere på skolerne.
- Tid/udgifter til at udvikle og fastholde fælles videndeling, fx i form af en hjemmeside, hvor alt materiale om indsatsen kan tilgås.
- Udgifter til ekstern evaluatør.

Skallering af indsatsen

Er du på vej? er en omfattende indsats, hvor der arbejdes med udvikling af skolen og skolens praksis på mange parametre på samme tid. Dette vil sandsynligvis i en del kommuner være et stort arbejde at sætte i gang. Om det er realistisk eller ej, vil bero på en vurdering i den enkelte kommune.

Hvis kommuner kunne forestille sig at arbejde med indsatsen i mindre skala i en pilotafprøvning, vil en mulighed være at afprøve indsatsen på et mindre antal skoler, før man beslutter, om alle skoler skal indgå i arbejdet. Arbejdet på enkelte skoler må dog fortsat inkludere tværfagligt samarbejde, faglig ekspertise og tæt samarbejde med medarbejdere fra forvaltningen.

5.3.3 Efterspurgt i praksis

Hvis indsatsen skal overgå til pilotfasen, er det afgørende for dens succes, at der er efterspørgsel blandt dem, der skal arbejde med indsatsen i praksis. De fagprofessionelle, ledelser, interessenter m.fl. må opleve, at indsatsen reelt og i praksis er vellykket til at løse udfordringerne med fraværende elever og elever, der har mistet motivationen for at gå i skole.

Ser vi på perspektiverne fra efterspørgselsinterviewene, som er gennemført i 15 kommuner, tegner der sig et billede af, at indsatsen i høj grad ses som en tilgang til fravær, der har potentiale. De interviewede kommuner peger som tidligere nævnt på, at Køge Kommunes arbejde med *Er du på vej?* er inspirerende, og at det taler ind i en forståelse af fravær, som kommunerne gerne vil arbejde henimod. Nemlig forståelsen af fravær som en problematik, der ikke bor i det enkelte barn, og at det derfor ikke er barnet, der skal fikses, men at fraværspromatikker i stedet knytter sig til sociale kontekster og derfor må håndteres ved at arbejde med disse kontekster og det, der udspiller sig heri. Det, som især ser ud til at være efterspurgt blandt de interviewede kommuner, er:

- Potentialerne i at arbejde med at inddrage eleverne i højere grad, end man tidligere har gjort
- Potentialerne i at skabe et solidt fælles fagligt grundlag og fælles forståelse af arbejdet med fravær, og at denne fælles forståelse bygger på viden fra forskningen
- Potentialerne i at reflektere over egen praksis, fx som en del af pionergruppen, og gøre sig erfaringer med konkrete prøvehandlinger.

Appendiks A – Litteraturliste

Analyse & Tal. (2021). *Håndtering af bekymrende fravær i folkeskolen*. Børns Vilkår og Egmont Fonden: København.

Børne- og Undervisningsministeriet. (2019). *Bekendtgørelsen om eleveres fravær fra undervisningen i folkeskolen*: BEK nr. 1063 af 24/10/2019. Lokaliseret 20.12.2021 på <https://www.retsinformation.dk/eli/lta/2019/1063>.

Børne- og Undervisningsministeriet. (2019a). *Baggrund: Regler om fravær i folkeskolen*. Lokaliseret 16.12.2021 på <https://www.uvm.dk/folkeskolen/organisering-og-ledelse/foraeldrenes-rolle/fravaersregler-i-folkeskolen/baggrund>.

Børns Vilkår. (2020). *Skolens tomme stole – skolefravær set fra barnets perspektiv*. København: Børns Vilkår og Egmont Fonden.

EVA. (2018). *Elevernes oplevelse af skoledagen og undervisningen*. København: Danmarks Evalueringsinstitut.

EVA. (2020). *Undervisningspraksis i udskolingen*. København: Danmarks Evalueringsinstitut.

Fisker, T. B. F. & Rønne, G.R. (2019). At ville, at kunne, at turde gå i skole – eller ej. I *Skolens fraværende børn: årsager og indsatser*. Frederikshavn: Dafolo.

Havik, T. (2019a). *Skolefravær: At forstå og håndtere skolefravær og skolevægring*. Frederikshavn: Dafolo.

Havik, T. (2019b). Elever, som ikke mestrer at gå i skole. I *Skolens fraværende børn: årsager og indsatser*. Frederikshavn: Dafolo.

Havik, T., Bru, E., & Ertesvåg, S. K. (2014). Parental perspectives of the role of school factors in school refusal. *Emotional & Behavioural Difficulties*, 19 (2), 131–153.

Havik, T., Bru, E., & Ertesvåg, S. K. (2015). School factors associated with school refusal and truancy-related reasons for school non-attendance. *Social Psychology of Education*, 18 (2).

Heyne, D., Gren-Landell, M., Melvin, G., & Gentle-Genitty, C. (2019). Differentiation between School Attendance Problems: Why and How? *Cognitive and Behavioral Practice*, 26(1), 8-34.

Kearney, C.A. (2008a). An Interdisciplinary Model of School Absenteeism in Youth to Inform Professional Practice and Public Policy. *Educational Psychology Review*, 20(3), 257-282.

Knudsen, M. H., & Møller, S. Ø. (2017). *Problematisk skolefravær og skolevægning: Årsager og behandling – en litteraturgennemgang*. Aarhus: Metodecentret.

Kristensen, N.; Jensen, V.M., & Krassel, K.F. (2020). *Panelanalyse af Bekymrende skolefravær*. København: VIVE – Viden til Velfærd Det Nationale Forsknings- og Analysecenter for Velfærd.

Lomholt, J.J., Arendt, J.N., Bolvig, I., & Thastum, M. (2018). *Children with low school attendance: Investigating contextual and individual risk factors*. Arbejdspapir. Århus: Århus Universitet.

Lund, G. E. (2021). *Fra fravær til fællesskab*. Aarhus: Aarhus Universitetsforlag.

Rambøll. (2018). *Undersøgelse af hjemmeundervisning, fravær og børn uden for undervisningstilbud*. København: Rambøll.

Socialstyrelsen. *Model for samarbejde og indsatser til børn og unge med bekymrende skolefravær*. Lokaliseret på www.socialstyrelsen.dk/projekter-og-initiativer/born/model-for-samarbejde-og-indsatser-til-born-og-unge-med-bekymrende-skolefravaer, 22.03.2022.

Stokholm, M, Andersen, M.J, Berthelsen, L., & Sørensen, S. (2019). U-start: Udviklingsstart til børn og unge med skolevægning i Hvidovre Kommune. I: *Skolens fraværende børn - årsager og indsatser*. Frederikshavn: Dafolo.

Styrelsen for It og læring (STIL). (2016). *Trivsel og fravær i folkeskolen*. Ministeriet for Børn, Undervisning og Ligestilling.

Styrelsen for Undervisning og Kvalitet (STUK). (2019). *Sådan er de nye regler om fravær i grundskolen - Vejledning til forældre til børn i folkeskolen*. Børne- og Undervisningsministeriet.

Thastum, M. (2019). Skolefravær – udbredelse og forståelse. I *Skolens fraværende børn: årsager og indsatser*. Frederikshavn: Dafolo.

Thastum, M.; Lomholt, J.J., & Johnsen, D.B. (2019). Back2School og andre målrettede interventioner. I *Skolens fraværende børn: årsager og indsatser*. Frederikshavn: Dafolo.

Trygfonden & Børns Vilkår. (2018). *Udsatte børns skolegang*. Trygfonden & Børns Vilkår.

Appendiks B – Metodebilag

Datagrundlaget for denne rapport består af kvalitative interview med repræsentanter fra skoleforvaltninger, lærere, ledere og elever fra kommuner og skoler i hele landet samt en desk research.

Kortlægning

Datagrundlaget i kortlægningen er kvalitative interview. Interviewene er gennemført i tre runder i henhold til undersøgelsens metodiske design, som er illustreret i figur B.1. Processen har været tilrettelagt sådan, at en større kortlægning af praksis blandt kommuner og skoler har bidraget til at identificere de indsatser, der kan karakteriseres som lovende praksis, og som er blevet undersøgt og beskrevet mere dybdegående.

FIGUR B.1

Dataindsamlingsproces



Samlet overblik over datagrundlaget i kortlægningen

TABEL B.1

Overblik over datagrundlag

| Trin | Aktører | Antal gennemført interview |
|--------|--|----------------------------|
| Trin 1 | Repræsentanter fra forvaltning, fx kommunale konsulenter, centerchefer m.fl. | 21 |
| Trin 2 | Nøgleaktører for indsatser, fx skoleledere, fraværskonsulenter, specialkonsulenter, lærere m.fl. | 10 |
| Trin 3 | Nøgleaktører inden for indsatserne, fx skoleleder, lærere, elever m.fl. | 11 |
| I alt | | 42 |

De deltagende kommuner er:

- Aabenraa
- Aalborg
- Aarhus
- Gentofte
- Helsingør
- Horsens
- Hvidovre
- Hørsholm
- Ishøj
- Kolding
- København
- Køge
- Lemvig
- Lolland
- Nordfyn
- Roskilde
- Skive
- Slagelse
- Svendborg
- Viborg
- Vordingborg.

Første trin: Rundringning blandt kommuner

Udvælgelse

På baggrund af desk research af skoler og kommuners arbejde med fravær og samtaler med relevante nøglepersoner på området samt henvisninger fra kommune til kommune er der udvalgt en række kommuner til at deltage i den indledende kortlægning af praksis. Kommunerne er udvalgt ud fra en forventning om, at de arbejdede med fravær på kommunalt- eller skoleniveau. I udvælgelsen har EVA haft blik for såvel dybde (særlig viden om området) og bredde (dække et bredt udsnit af danske kommuner) samt derudover at inddrage kommuner, der varierer på størrelse, geografi og socioøkonomi.

Formål

På første trin har formålet været dels at kortlægge kommuners praksis for arbejdet med fravær, og dels at identificere konkrete indsatser, iværksat med henblik på at øge motivationen og reducere fraværet hos udskolings elever.

Deltagende aktører

I denne runde er der gennemført interview af en varighed på mellem ½ -1 time med enten centerchefer, fraværskonsulenter eller specialkonsulenter i skoleforvaltning, børne- og familieforvaltning eller PPR i 21 kommuner.

Andet trin: Interview med nøgleaktører

Udvælgelse

På baggrund af første trin er der på andet trin udvalgt ti indsatser, som umiddelbart identificeres som mulige gode eksempler på lovende praksis. Indsatserne er valgt ud fra tre kriterier: 1) at de ti indsatser har en vis spredning blandt de forskellige tematikker, der kendetegner arbejdet med fravær i kommunerne, 2) at indsatserne vurderes af aktører på trin et til at have lovende resultater eller potentiale for lovende resultater, og 3) at formålet med indsatserne er knyttet til arbejdet med at øge motivation og reducere fravær blandt udskolings elever.

Formål

Formålet med interviewene på trin to har været at indsamle viden om den enkelte indsats, fx ved at spørge til: Hvilke elevgrupper retter skolerne deres indsatser mod? Hvorfor er netop denne indsats sat i gang og med afsæt i hvilken viden? Hvordan er undervisningstilbuddene struktureret og organiseret? Hvilke muligheder, foreløbige erfaringer, resultater, udfordringer og (uudnyttede) potentialer kan identificeres i arbejdet med indsatsen?

Deltagende aktører

I denne runde er der gennemført ét interview pr. indsats af en varighed på 45 min – 1 ½ time med en relevant nøgleperson, fx konsulenter i PPR, fraværskonsulenter, lærere, skoleledere.

Tredje trin: Supplerende interview med flere nøgleaktører

Udvælgelse

På baggrund af andet trin er der på tredje trin udvalgt fem indsatser. Indsatserne er valgt ud fra fire kriterier: 1) at de fem indsatser har en vis spredning blandt de forskellige tematikker, der kendetegner arbejdet med fravær i kommunerne, 2) at indsatserne vurderes af aktører på trin to til at have lovende resultater eller potentiale for lovende resultater, 3) at formålet med indsatserne er knyttet til arbejdet med at øge motivation og reducere fravær blandt udskolings elever, og 4) at det for den

enkelte indsats er muligt at supplere med relevant viden og dybdegående erfaringer fra andre relevante aktører inden for indsatsen.

Formål

Formålet med interviewene på trin tre har været at belyse indsatsen, dens muligheder og udfordringer set fra forskellige involverede aktørers perspektiver. Derudover har de supplerende interview bidraget med at tydeliggøre de antagelser, der er blandt indsatsens nøgleaktører om, hvordan indsatsen tænkes at virke, for hvem og under hvilke omstændigheder.

Deltagende aktører

I denne runde er der gennemført tre-fire interview for hver af de fem indsats af en varighed på 45 min – 1 ½ time. Interviewene er gennemført med lærere, skoleledere, elever, forældre, pædagoger, trivselsmedarbejdere, virksomhedsrepræsentanter og konsulenter.

Analyse af kvalitative interview

Alt datamateriale er analyseret med henblik på dels at foretage en tværgående tematisering af kommuner og skolars arbejde med at øge motivation og reducere fravær hos udskolings elever og dels at formidle de fem udvalgte cases mere dybdegående, herunder beskrive indsatsernes målgruppe, formål, aktiviteter og foreløbige resultater. Der er ikke foretaget en evaluering af resultaterne i de fem cases og de foreløbige resultater, som præsenteres i casebeskrivelserne beror udelukkende på aktørernes egne opførelser og erfaringer med indsatserne.

Desk research

Som led i undersøgelsen er der gennemført en desk research, hvor et mindre udvalg centrale referencer er gennemgået med henblik på at kortlægge årsager og forklaringer på fravær blandt udskolings elever samt identificere indsats, som har dokumenterede resultater ift. at skabe motivation og mindske fravær blandt udskolings elever. Referencerne er identificeret gennem håndøgning hos relevante vidensproducenter i Danmark og suppleret med international litteratur.

Formålet med desk researchen er dels at kvalificere de kvalitative interview og dels at danne grundlag for at kunne identificere de mest lovende indsats blandt skoler og kommuner.

Vurdering af efterspørgsel

EVA har i januar 2022 gennemført interview over telefon eller Skype med repræsentanter fra 15 kommuner. EVA har foretaget ét interview pr. kommune med ledere og medarbejdere, der af forvaltningen er blevet udpeget som centrale medarbejdere i kommunens arbejde med at reducere fravær. Nogle kommuner har valgt at deltage med flere medarbejdere. Repræsentanterne er: 5 ledere (skoleledere, chef for dagtilbud/skole/PPR) samt 13 konsulenter (fraværskonsulenter, skolekonsulenter, chefkonsulenter, specialkonsulenter, udviklingskonsulenter og projektledere).

Kommunerne er udvalgt, så der er variation ift. geografisk placering og kommunestørrelse. Disse interview er gennemført for at vurdere, hvordan andre kommuner vurderer relevansen af den samlede indsats *Er du på vej?*, samt de enkelte elementer i indsatsen ift. deres arbejde med elevers fravær fra skolen.

Udvælgelse af lovende praksis

I arbejdet med at identificere lovende praksis læner vi os op ad den definition af lovende praksis, som anvendes i STUK, dvs. at lovende praksis ses som en praksis, der på en række parametre vurderes at have sandsynlighed for at kunne opnå positive virkninger i overensstemmelse med praksisens formål, men som endnu ikke er systematisk belyst og dokumenteret for effekt. Med formuleringen ”vurderes at have sandsynlighed for...” adskiller identifikationen af ”lovende praksis” sig fra ”best practice” og ”god praksis” ved at hvile på et skøn af, om en given praksis – ikke nødvendigvis nu, men i fremtiden – vil skabe positive resultater.

De parametre, der lægges til grund for EVA’s identifikation af lovende praksis, er opstillet nedenfor. Det er væsentligt at bemærke, at en indsats godt kan vurderes lovende, selvom den alene er stærk på nogle parametre. Det er også væsentligt at bemærke, at grænserne mellem nogle af de seks parametre er flydende, og at parametrene supplerer hinanden.

Indsatsen er velbegrunder

1. Nøgleaktører kan levere en klar og logisk beskrivelse af, hvordan praksis/indsatsen tænkes at føre til ønskede resultater: Indsatsen er klar og velbegrunder fra praktikerperspektiv.
2. Praksis/indsats bakkes op af forskningsbaseret viden eller viden fra systematiske evalueringer eller undersøgelser: Praksis er informeret af eller kan bakkes op af teori og viden om, hvad der virker på området.

Indsatsen er udviklet, implementeret og afprøvet i praksis

3. Der foreligger allerede substantielle erfaringer med indsatsen, der er afprøvet og evt. justeret og genafprøvet i praksis: Erfaringer med indsatsen er enten fastholdt i form af eksisterende data (kvant/kval), eller det er realistisk at få indblik i erfaringer via systematisk dataindsamling.

Indsatsen er observerbar og evaluerbar

4. Indsatsen kan beskrives, identificeres og observeres i praksis: Indsatsen er fx ikke (alene) en integreret pædagogisk tilgang i den almindelige undervisning, men kan observeres og beskrives og gøres til genstand for direkte undersøgelse.

Indsatsen er overførbart og realistisk for andre at implementere

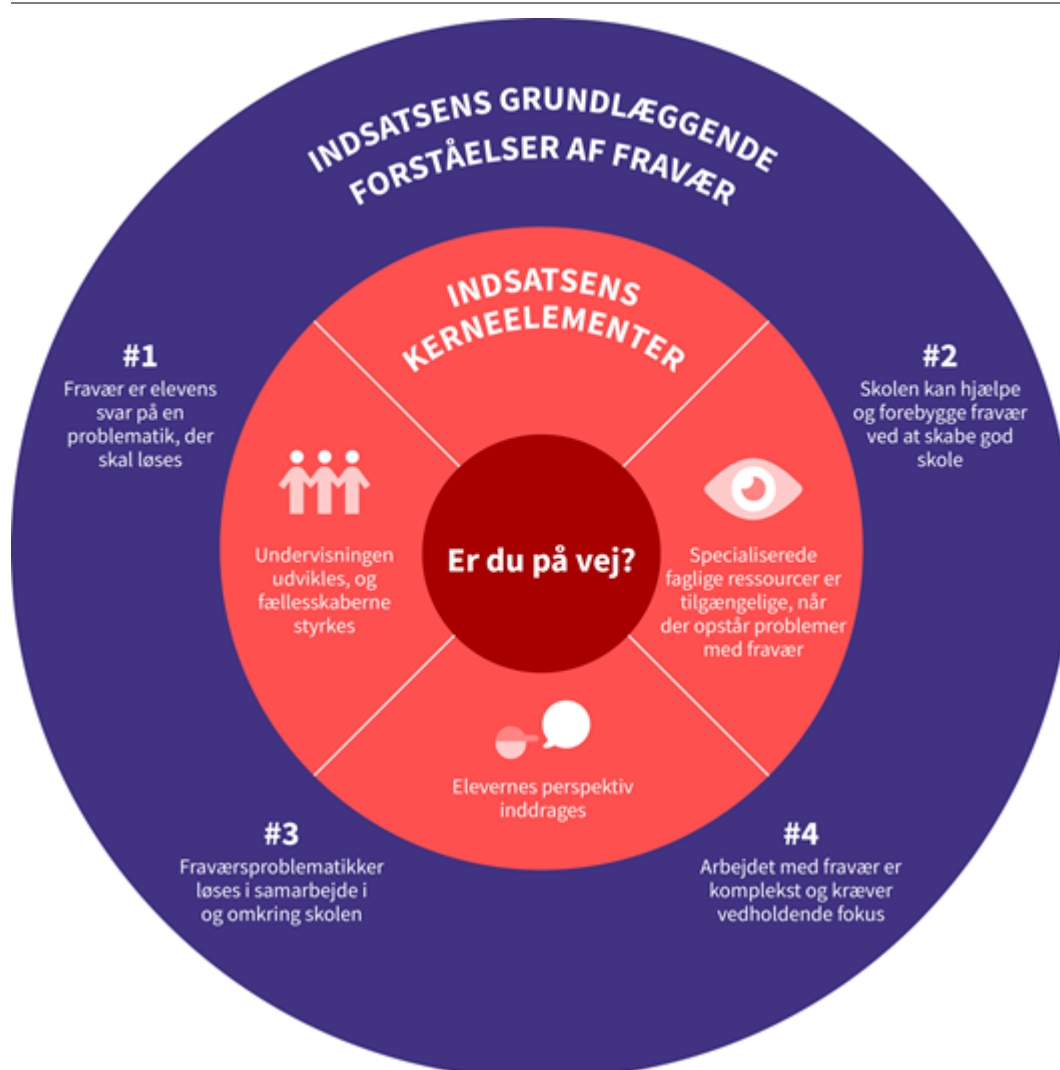
5. Indsatsen er overførbart: Indsatsen kan, evt. med lokale tilpasninger, implementeres i andre kommuner/skoler.
6. Der er tilslutning til indsatsen: Praksis er kendetegnet ved tilslutning og engagement blandt elever, medarbejdere, ledelse og evt. øvrige aktører på skolen/uddannelsesinstitutionen.

Appendiks C – Kerneelementer og forandringsteori

Nedenstående figurer illustrerer kerneelementer samt forandringsteori for indsatsen *Er du på vej?*. For nærmere uddybning se notatet *Indsatsbeskrivelse for Er du på vej?*.

FIGUR C.1

Kerneelementer i *Er du på vej?*



FIGUR 5.1

Forandringsteori for *Er du på vej?*



Øget motivation og reduktion af fravær

© 2022 Danmarks Evalueringsinstitut

Citat med kildeangivelse er tilladt

Publikationen er kun udgivet i elektronisk form på: www.eva.dk

ISBN (www) 978-87-7182-626-5

Danmarks Evalueringsinstitut (EVA) gør uddannelse og dagtilbud bedre. Vi leverer viden, der bruges på alle niveauer – fra institutioner og skoler til kommuner og ministerier.



**DANMARKS
EVALUERINGSINSTITUT**

T 3555 0101
E eva@eva.dk
H www.eva.dk