



BØRNE- OG
UNDERVISNINGSMINISTERIET
STYRELSEN FOR
UNDERVISNING OG KVALITET



Inspirationskatalog om modtagelse og undervisning af nyankomne elever

Inspirationskatalog om modtagelse og undervisning af nyankomne elever

2022

ISBN nr. 87-603-3341-3 (web udgave)

Design: Center for Kommunikation og Presse

Denne publikation kan ikke bestilles.

Der henvises til webudgaven.

Publikationen kan hentes på:

www.emu.dk

Børne- og Undervisningsministeriet

Styrelsen for Undervisning og Kvalitet

Frederiksholms Kanal 26

1220 København K

Indhold

Indledning	5
Indhold i inspirationskataloget.....	6
1 TEMA 1	7
1.1 Organisering af modtagelsestilbuddet.....	7
1.1.1 Organisationsform 1.....	7
1.1.2 Organisationsform 2.....	8
1.2 Pædagogiske anbefalinger til forvaltningen.....	9
1.3 Pædagogiske anbefalinger til skoleledelse og ressourcepersoner på skolen.....	9
2 TEMA 2	10
2.1 Visitation og afdækning af kompetencer.....	10
2.2 Central og decentral tilgang til visitation	10
2.2.1 Den centrale tilgang til visitation.....	10
2.2.2 Den decentrale tilgang til visitation.....	12
2.3 Pædagogiske anbefalinger til forvaltningen.....	13
2.4 Pædagogiske anbefalinger til skoleledelse og ressourcepersoner på skolen.....	13
3 TEMA 3	14
3.1 Basisundervisningens rammer.....	14
3.2 Fagformål for dansk som andetsprog – basis, jf. læseplanen.....	15
3.3 Understøttende rammer	15
3.4 Pædagogiske anbefalinger til forvaltningen.....	16
3.5 Pædagogiske anbefalinger til skoleledelse og ressourcepersoner på skolen.....	16
4 TEMA 4	17
4.1 Modtagelse og undervisning af børn og unge fordrevet fra Ukraine.....	17
4.1.1 Kommunale særlige grundskoler.....	18
4.2 Pædagogiske anbefalinger til forvaltningen.....	19
4.3 Pædagogiske anbefalinger til skoleledelse og ressourcepersoner på skolen.....	19

5	TEMA 5	21
5.1	Sammenhæng og overgange i nyankomne elevers skoleforløb	21
5.2	Overgang fra modtagelsesklasse til almenklasse – hvem gør hvad?	22
5.3	Pædagogiske anbefalinger til forvaltningen	23
5.4	Pædagogiske anbefalinger til skoleledelse og ressourcpersoner på skolen	23
6	TEMA 6	24
6.1	Medarbejderkompetencer	24
6.2	Kapacitetsopbygning	24
6.2.1	Forvaltningen	24
6.2.2	Kompetenceudvikling	26
6.3	Pædagogiske anbefalinger til forvaltningen	27
6.4	Pædagogiske anbefalinger til skoleledelse og ressourcpersoner på skolen	27
7	TEMA 7	28
7.1	Samarbejdet med nyankomne forældre	28
7.1.1	Udvidet forældresamarbejde	29
7.1.2	Læringsmiljø i skolen og derhjemme	29
7.1.3	Skolens rolle i forhold til nyankomne familiers generelle integration	29
7.2	Pædagogiske anbefalinger til forvaltningen	31
7.3	Pædagogiske anbefalinger til skoleledelse og ressourcpersoner på skolen	31
8	TEMA 8	32
8.1	Elever og familier med traumer	32
8.2	Klar opgave- og ansvarsfordeling	33
8.3	En tværfaglig indsats	33
8.4	Pædagogiske anbefalinger til forvaltningen	34
8.5	Pædagogiske anbefalinger til skoleledelse og ressourcpersoner på skolen	34
9	Bilag	35
10	Oplysninger om modtagelse og undervisning af nyankomne elever	36

Indledning

En god modtagelse af nyankomne børn og familier i det danske samfund har stor betydning for, hvor hurtigt børnene og familierne bliver aktive og deltagende medborgere i samfundet. Her spiller mødet med skolen en ganske særlig rolle, fordi det ofte er første gang, barnet og familien stifter bekendtskab med en dansk institution og dermed møder de forventninger, forståelser og krav, som er en del af den danske skolekultur.

Betegnelsen nyankomne børn eller elever er i denne publikation anvendt til at beskrive tosprogede børn, der er kommet til Danmark og kun har været her i meget kort tid, når de begynder i folkeskolen. De har på den baggrund almindeligvis et yderst begrænset kendskab til det danske sprog.

Betegnelsen nyankomne børn er ikke en officiel betegnelse på grundskoleområdet og anvendes ikke i forhold til regelsættet om folkeskolens undervisning i dansk som andetsprog. Læs om disse regler i vejledning til organisering af folkeskolens undervisning af tosprogede elever, som kan findes her: [Organisering af folkeskolens undervisning af tosprogede elever – en vejledning | Børne- og Undervisningsministeriet \(uvm.dk\)](#).

Formålet med inspirationskataloget er at formidle eksempler, der omhandler arbejdet med en systematisk modtagelse og undervisning af nyankomne elever. Inspirationskatalogets hensigt er at inspirere kommuner og skoler til at skabe deres egne løsninger, der matcher de lokale forhold, og som giver nyankomne elever de bedste muligheder for at deltage sprogligt, fagligt og socialt i skolens læringsfællesskaber.

Lovgivningen på området beskrives nærmere i bekendtgørelse nr. 1053 af 29/06/2016 om folkeskolens undervisning i dansk som andetsprog, som kan findes her: [Bekendtgørelse om folkeskolens undervisning i dansk som andetsprog \(retsinformation.dk\)](#).

Inspirationskataloget henvender sig til kommunale ledere og konsulenter i forvaltninger samt til skoleledelser og faglige ressourcepersoner.

Indholdet i dette inspirationskatalog har udgangspunkt i et eksisterende materiale fra 2016, der er blevet redigeret og opdateret i sommeren 2022. I dette opdaterede katalog er der tilføjet et afsnit om modtagelse og undervisning af børn og unge fordrevet fra Ukraine.

God læse- og arbejdslyst
Læringskonsulenterne,
Styrelsen for Undervisning og Kvalitet

Indhold i inspirationskataloget

Inspirationskataloget sætter fokus på otte temaer, der er centrale for modtagelse og undervisning af nyankomne elever:

- Organisering af modtagelsestilbuddet
- Visitation og afdækning af kompetencer
- Basisundervisningens rammer
- Modtagelse og undervisning af børn og unge fordrevet fra Ukraine
- Sammenhæng og overgange i nyankomne elevers skoleforløb
- Medarbejderkompetencer
- Samarbejdet med nyankomne forældre
- Elever og familier med traumer

Temaerne er tæt forbundet og delvist overlappende. Det gælder ikke mindst temaet om organisering, der danner afsæt for inspirationskatalogets øvrige indhold.

Temaerne er bygget op af:

- En introduktion, som giver indblik i afsnittets fokus, herunder henvisninger til centrale regler og love på området.
- Det, som vi ved, har betydning, som formidler centrale indsigter fra den eksisterende viden.
- Eksempler, som kort beskriver, hvordan kommuner og skoler kan arbejde med området i praksis.
- Pædagogiske anbefalinger, der kan støtte jeres lokale drøftelse om modtagelse og undervisning af nyankomne elever.

1 TEMA 1

1.1 Organisering af modtagelsestilbuddet

Dette afsnit handler om, hvordan kommuner og skoler kan organisere modtagelsestilbuddet for nyankomne elever.

Basisundervisning i dansk som andetsprog skal tilbydes tosprogede elever, som ikke har de fornødne sproglige kompetencer, der skal til, for at få et tilstrækkeligt fagligt udbytte af den almindelige undervisning. Det vil som udgangspunkt være tilfældet for nyankomne elever, da deres sprogstøttebehov typisk er stort.

I det følgende præsenteres to forskellige former for organisering af basisundervisningen i dansk som andetsprog for nyankomne elever med behov for sprogstøtte.

1. Direkte indskrivning i almenklasse kombineret med dansk som andetsprog – basis på særlige hold og/eller enkeltmandsundervisning uden for klassens rammer
2. Modtagelsesklasser

De konkrete regler og rammer findes i bekendtgørelse nr. 1053 af 29/06/2016 om folkeskolens undervisning i dansk som andetsprog på retsinformation.dk.

Det, som vi ved, har betydning

På tværs af de forskellige organiseringsformer peger den eksisterende viden på følgende faktorer, som har betydning for elevernes udbytte af modtagelsestilbuddet:

- Det har positiv betydning for nyankomne elevers trivsel og udvikling, at modtagelsestilbuddet fysisk er placeret samme sted som almentilbuddet.
- Nyankomne elever får større udbytte af modtagelsestilbuddet, når de hurtigt får en relation til almentilbuddet, de senere skal overgå til.
- Når modtagelsestilbuddet er af kortere varighed mellem 6 og 12 måneder - afhængigt af individuelle behov – har det positiv betydning for nyankomne elevers udbytte af tilbuddet. Det gælder især, når der er tale om modtagelsestilbud med begrænset tilknytning til almentilbud.

1.1.1 Organisationsform 1

Direkte indskrivning i en almenklasse kombineret med dansk som andetsprog – basis på særlige hold og/eller enkeltmandsundervisning

Basisundervisningen i dansk som andetsprog kan gives på særlige hold eller som enkeltmandsundervisning uden for klassens rammer. Ved denne organiseringsform er nyankomne elever indskrevet direkte i almenklassen, og får samtidig den nødvendige sprogstøtte på særlige hold eller ved enkeltmandsundervisning.

Denne organisationsform kan styrke elevernes tilknytning til de andre elever i almenklassen. Ligesom den kan understøtte elevernes trivsel og deres motivation for at lære, fordi de oplever at være en del af

skolens almene fællesskab. Organisationsformen kan også styrke elevernes motivation for at lære og tilegne sig det danske sprog, når de hele tiden kan spejle deres sprogtilværelse op mod danske elever.

Eksempel

Direkte indskrivning i en almenklasse kombineret med dansk som andetsprog – basis på særlige hold og/eller enkeltmandsundervisning

Nogle kommuner indskrives nyankomne elever direkte i almenklasser. Ved direkte indskrivning i almenklassen er det et krav, at eleverne derudover modtager basisundervisning på særlige hold eller som enkeltmandsundervisning uden for klassens rammer et antal timer om ugen. Det ugentlige timetal beror på en vurdering af elevens individuelle forudsætninger og behov. Der kan udpeges en særlig koordinator på skolerne, som står for at tilrettelægge basisundervisning og udarbejde individuelle undervisningsplaner for alle nyankomne elever. Koordinatoren kan bl.a. sikre koblingen mellem basisundervisningen og undervisningen i almenklassen.

1.1.2 Organisationsform 2

Modtagelsesklasser

Basisundervisningen i dansk som andetsprog kan gives i modtagelsesklasser. Denne organisationsform kan tage udgangspunkt i en modtagedidaktik, der handler om at tilrettelægge en undervisning, der har fokus på elevernes tilegnelse af dansk sprog samt modtageklasselærerens særlige rolle som omsorgsperson i forhold til nyankomne elevers trivsel.

Kommuner, der organiserer modtagelsestilbuddet som basisundervisning i modtagelsesklasser, kan lægge vægt på, at nyankomne elever så vidt muligt bliver indskrevet i en modtagelsesklasse på den skole, de senere ønsker at gå på. Sådan undgår eleverne unødige skoleskift og kan samtidig opbygge en relation til den almenklasse, de skal indsluses i.

Eksempel

Modtagelsesklasser

Nogle kommuner organiserer undervisningen i modtagelsesklasser, hvor formålet er at give eleverne et sammenhængende undervisningsforløb, der kan give eleverne de basale dansksproglige forudsætninger for at kunne følge undervisningen i en almindelig klasse med tilstrækkeligt udbytte.

Undervisningen i modtagelsesklasserne omfatter foruden dansk som andetsprog også folkeskolens forskellige fag og emner, hvilket betyder, at eleverne også skal undervises i de fag, som indgår i folkeskolens fagrække. Undervisningen i modtagelsesklasser omhandler også arbejde med mundtlig og skriftlig dansk samt ordforråd.

1.2 Pædagogiske anbefalinger til forvaltningen

Overvej, hvilke overordnede mål og visioner I har for modtagelse af nyankomne elever i kommunen – fx "Kommunens vision er, at nyankomne elever føler sig velkomne og oplever et læringsmiljø, der gør dem i stand til at være en del af skolen og det omkringliggende samfund."

Overvej, hvilke geografiske og lokale forhold i kommunen, der har betydning for organiseringsmulighederne for modtagelse af nyankomne elever.

Overvej, hvordan I kan gå i dialog med skoleledelserne og medarbejderne om arbejdet med organisering af modtagelsestilbud, herunder hvad skolerne konkret har brug for.

Overvej, hvordan I kan skabe jer et konkret overblik over de kompetencer, der er til rådighed på skolerne, og hvordan I kan understøtte kompetenceudvikling for skolerne.

Overvej, hvordan I kan sikre et samarbejde på tværs af relevante aktører i kommunen (fx PPR, sundhed, tandpleje, socialforvaltning, familiekonsulent m.fl.).

Overvej, hvordan I kan bidrage til at sikre kobling mellem modtagelsestilbuddet og skolefritidsordningen for nyankomne elever, da skolefritidsordningen har betydning for, at nyankomne elever bliver en del af børnefællesskabet.

1.3 Pædagogiske anbefalinger til skoleledelse og ressourcepersoner på skolen

Overvej, hvilke kompetencer og ressourcer skolen har i forhold til at modtage nyankomne elever samt hvilke behov skolen konkret har for kurser og kompetenceløft i forhold til modtagelse af nyankomne elever.

Overvej, hvordan I anvender de tilgængelige ressourcer bedst muligt.

Overvej, hvordan I understøtter samarbejde mellem forskellige fagpersoner omkring modtagelse af nyankomne elever, herunder lærere i både modtage- og almenområdet samt personale i skolefritidsordningen.

Overvej, hvordan I sikrer en kontinuerlig udvikling og kvalitetssikring af organiseringen af modtagelsestilbuddet samt kvaliteten af den form for organisering, som skolen benytter sig af.

Overvej, hvordan I sikrer en kobling mellem modtagelsestilbuddet og skolefritidsordningen for nyankomne elever, da skolefritidsordningen har betydning for, at nyankomne elever bliver en del af børnefællesskabet.

2 TEMA 2

2.1 Visitation og afdækning af kompetencer

Visitation og den første afdækning af nyankomne elevers kompetencer er et vigtigt skridt mod at give eleverne et tilpasset undervisningstilbud. I dette afsnit ser vi nærmere på, hvordan forvaltning, skoleledelse og ressourcepersoner kan sikre god visitation og afdækning af elevernes kompetencer.

I bekendtgørelse nr. 1053 af 29/06/2016 om folkeskolens undervisning i dansk som andetsprog fremgår:

§ 2. Tosprogede elever med behov for sprogstøtte skal ved optagelse i folkeskolen i forbindelse med skolestart eller senere i skoleforløbet gives undervisning i dansk som andetsprog, jf. §§ 3 og 4. Med forbehold for inddragelse af sagkyndig bistand og efter samråd med forældrene og eleven beslutter skolens leder, hvorvidt den enkelte elev har behov for sprogstøtte, og i givet fald hvordan eleven skal gives undervisning i dansk som andetsprog.

Det, som vi ved, har betydning

- Det har positiv betydning for kvaliteten af visitationsprocessen, at der er en **klar rollefordeling mellem kommuner og skoler** i forhold til visitationen og afdækningen af nyankomne elevers kompetencer. Der kan fx udarbejdes arbejdsgangsbeskrivelser, der klart fordeler ansvar og arbejdsopgaver mellem de aktører, som spiller en rolle i visitationsprocessen.
- En **systematisk og grundig afdækning** af nyankomne elevers kompetencer, der kan skabe grundlag for at tilrettelægge det bedst mulige undervisningstilbud.
- En systematisk og grundig afdækning af eleven, forudsætter, at der afsættes **de fornødne ressourcer** til visitationen – både i form af økonomiske ressourcer, tid og medarbejderkompetencer.
- **Brug af konkrete redskaber** som fx Hele vejen rundt om elevens sprog og ressourcer og afdækningsskemaer kan bidrage til, at der foretages en systematisk første afdækning af den enkelte elevs kompetencer. Denne viden understøtter skolens ledelse og pædagogiske personale i at tilrettelægge et godt undervisningstilbud.

2.2 Central og decentral tilgang til visitation

Procedurer for visitation og den første afdækning af nyankomne elevers kompetencer varierer fra kommune til kommune og fra skole til skole. I kommunerne er der almindeligvis to overordnede tilgange til visitation: en **central** tilgang, og en **decentral** tilgang.

2.2.1 Den centrale tilgang til visitation

Den centrale tilgang til visitation indebærer, at den kommunale forvaltning afdækker alle nyankomne elevers kompetencer og visiterer eleverne til undervisningstilbuddet. Formålet med at gennemføre aktiviteterne centralt er, at kommunen kan samle den faglige ekspertise til at visitere og afdække elevernes

kompetencer på ét sted. Det skal sikre, at skolerne får den nødvendige information om elevernes faglige, sociale og personlige kompetencer, så undervisningen kan tilrettelægges mest hensigtsmæssigt.

I kommuner, der anvender en central tilgang til visitation, er det typisk kommunens tosprogskonsulent, der har ansvaret for visitationen og den første afdækning af elevens kompetencer. Det sker enten ved, at forældrene og den nyankomne elev inviteres til et besøg i kommunen, eller at tosprogskonsulenten besøger familien derhjemme. På mødet deltager også en tolk, så tosprogskonsulenten og forældrene har gode forudsætninger for at forstå hinanden og tale om elevens kompetencer, baggrund og skoleerfaringer. Det første møde kaldes de fleste steder for visitationssamtalen.

Visitationssamtalen er den primære kilde til viden om den enkelte elevs kompetencer og forudsætninger. Kommuner med central tilgang til visitation har gode erfaringer med at bruge oplysningsskemaer eller tjeklister, der indeholder de punkter, som skal afdækkes i visitationssamtalen. Det skaber systematik i visitationsprocessen og den første afdækning af elevens kompetencer.

Tosprogskonsulenten overleverer herefter informationerne om familien og eleven til skolen, som kan bruge denne viden som afsæt for tilrettelæggelsen af et målrettet undervisningstilbud.

Eksempel

Afdækning af kompetencer kan gennemføres ved hjælp af et oplysningsskema og en samtaleguide til visitations- eller indskrivningssamtalen. Følgende spørgsmål og temaer kan inddrages:

Oplysningsskema

Familiebaggrund og –historie:

- Hvad er familiens historie? Hvor kommer familien fra?
- Er der oplevelser og erfaringer, der kan påvirke barnets generelle tryghed?
- Hvordan ser familiens netværk i Danmark ud?
- Hvad er forældrenes baggrund, fx i forhold til uddannelse?
- Hvad er forældrenes beskæftigelsesforhold på nuværende tidspunkt?
- Hvor mange børn er der i familien, og hvilket nummer i søskendeflokken er barnet?
- Hvad kendetegner barnet (fx mht. temperament, interesser, personlige egenskaber)?

Kendskab til det danske skolesystem:

- Hvad ved forældrene om det danske skolesystem?
- Hvordan er det danske skolesystem i forhold til skoleforhold i hjemlandet?
- Orientering om folkeskolens formål og det at gå i skole i Danmark

Sproglig udvikling:

- Hvordan oplever familien, at barnet klarer sig på sit modersmål?
- Hvilke/hvilket sprog tales i hjemmet?
- Kan barnet begå sig på skrift på modersmålet?
- Hvordan understøtter forældrene den sproglige udvikling i hjemmet?

Sundhedsmæssige forhold:

- Kan barnet lide at bevæge sig?
- Hvordan er barnets generelle sundhedstilstand?
- Er der noget at bemærke ift. barnets syn, hørelse, tænder, allergi og medicin?

Fortsættes på næste side

Skolemæssige erfaringer:

- Har barnet gået i skole i hjemlandet? Hvor? Hvor meget? hvor længe?
- Hvordan klarede barnet sig fagligt i skolen i hjemlandet?
- Hvilke fag kan barnet godt lide?
- Hvilke fag er barnet særligt dygtig til?
- Hvad kan være udfordrende for barnet?
- Har barnet modtaget specialundervisning?
- Kan barnet generelt godt lide at gå i skole?
- Har barnet tillært sig dansk under asylfasen?

Familiens rejse:

- Samtalen om familiens rejse er en snak for voksne, og barnet/børnene bør ikke være til stede, imens dette emne drøftes.
- Hvordan er familien kommet til landet?
- Hvad har familien oplevet/har børnene oplevet det samme?
- Reagerer barnet på lyde, eller er bange for noget?
- Taler I som familie om jeres oplevelser?

2.2.2 Den decentrale tilgang til visitation

Ved valg af den decentrale tilgang til visitation, er det den enkelte skole og særligt skoleledelsen, der står for at afdække nyankomne elevers kompetencer. Ved brug af den decentrale tilgang til visitation har kommunen to formål:

- For det **første** skal modellen understøtte, at elevens skole, oftest distriktskolens, kendskab til den enkelte elevs kompetencer inddrages i visitationen. På den måde er der mulighed for, at undervisningstilbuddet skræddersys til den enkelte elev.
- For det **andet** skal modellen skabe sammenhæng mellem visitation og den løbende vurdering af elevens faglige, sproglige og trivselsmæssige udvikling, fordi de samme redskaber bruges i både visitation og opfølgning på elevens udvikling.

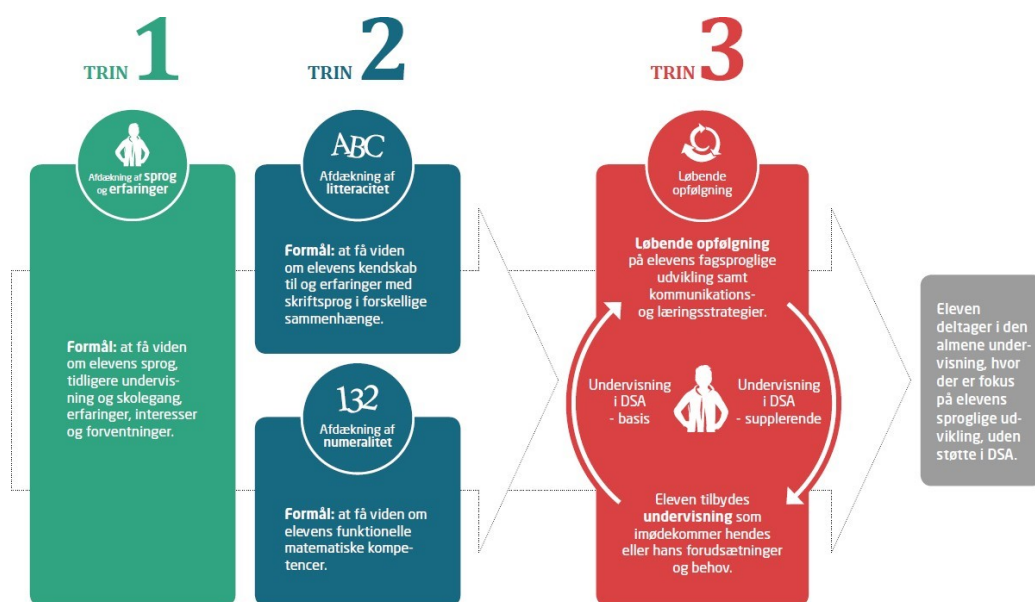
Eksempel

Afdækning af kompetencer med Hele vejen rundt om elevens sprog og ressourcer

Afdækning af nyankomne tosprogede elevers kompetencer giver skoler og kommuner en vigtig viden om eleven. Denne viden kan skabe grundlag for, at eleven visiteres til det rette undervisningstilbud, samt at undervisningen målrettes elevens forudsætninger og behov.

Hele vejen rundt om elevens sprog og ressourcer kan anvendes både til den indledende afdækning af nyankomne elever og til den løbende opfølgning på elevens udvikling. Afdækning med Hele vejen rundt om elevens sprog og ressourcer gennemføres i tre trin og består af fire dele.

Materialet til Hele vejen rundt om elevens sprog og ressourcer kan findes på [Hele vejen rundt om elevens sprog og ressourcer | emu danmarks læringsportal](#).



2.3 Pædagogiske anbefalinger til forvaltningen

Overvej, hvordan I sikrer systematik og klarhed om roller i visitationsprocessen og afdækningen af nyankomne elevers kompetencer.

Overvej, hvilke aktører der kan være relevante for jer at inddrage på tværs af forvaltninger i visitationen fx sundhedsplejersker, psykologer osv.

Overvej, hvordan I understøtter en tydelig overlevering af viden til elevens skole.

Overvej, hvorvidt I har en klar strategi eller retningslinjer til skolerne for anvendelse af tolke.

2.4 Pædagogiske anbefalinger til skoleledelse og ressourcepersoner på skolen

Overvej, hvordan I formidler viden om elever på tværs af modtagelses- og almentilbud, således at det modtagende pædagogiske personale har de bedste forudsætninger for at tilrettelægge en undervisning, der imødekommer den enkelte elevs behov.

Overvej, hvordan I understøtter, at den overleverede viden om elevens kompetencer anvendes i tilrettelæggelsen af undervisningstilbuddet.

Overvej, hvilke værktøjer I anvender til at følge systematisk op på visitationen af nyankomne elever til undervisningstilbuddet.

3 TEMA 3

3.1 Basisundervisningens rammer

Undervisningen i dansk som andetsprog – basis skal sætte nyankomne elever i stand til at deltage i skolens forskellige fællesskaber, herunder sociale, sproglige og faglige fællesskaber.

I dette afsnit er fokus på, hvordan forvaltning, skoleledelse og ressourcepersoner kan understøtte, at det pædagogiske personale har de rette rammer og forudsætninger at kunne tilrettelægge basisundervisning af høj kvalitet, der netop sigter mod elevernes deltagelse i skolens fællesskaber. Ønsker man mere inspiration til arbejdet med basisundervisningens indhold, kan dette findes på emu.dk.

Det, som vi ved, har betydning

- Den eksisterende viden viser, at det har positiv betydning for nyankomne elevers læring, når basisundervisningen tager afsæt i **differentierede og varierede undervisningsmetoder**.
- Det er vigtigt, at basisundervisningen tager udgangspunkt i et **fagligt indhold**, så både undervisningsmaterialer og elevernes sprogindlæring sker som led i tematisk eller faglig indlæring.
- Det understøtter nyankomne elevers udbytte af undervisningen, når der skabes **sammenhæng mellem basisundervisningen og almenundervisningen**. Det gælder fx, at undervisningen følger samme årsplan og tager afsæt i de samme materialer og temaer. Undervisningerne kan også forberede dele af undervisningen i fællesskab.

Skoler og kommuner skal tilrettelægge basisundervisningen i dansk som andetsprog til nyankomne elever inden for rammerne af folkeskoleloven og bekendtgørelsen om folkeskolens undervisning i dansk som andetsprog (Bekendtgørelse nr. 1053 af 29/06/2016).

Basisundervisningen i dansk som andetsprog er for tosprogede elever, hvis behov for sprogstøtte betyder, at de ikke ved optagelsen kan deltage i den almindelige undervisning i klassen. I basisundervisningen kan eleverne tilegne sig sproglige kompetencer, der gør dem i stand til at deltage i og få udbytte af almenundervisningen.

Basisundervisningen skal gennemføres efter reglerne i Fælles Mål for dansk som andetsprog – basis og skal herunder knyttes tæt til skolens øvrige fag.

3.2 Fagformål for dansk som andetsprog – basis, jf. læseplanen

Fagformål for dansk som andetsprog – basis kan findes på [Faghæfte - Fælles Mål, læseplan og vejledning | emu danmarks læringsportal](#).

Fagets formål lyder:

Tosprogede elever skal i dansk som andetsprog udvikle sproglige kompetencer med udgangspunkt i deres samlede sproglige forudsætninger, sådan at eleverne kan forstå og anvende talt og skrevet dansk. Undervisningen skal knyttes tæt til skolens øvrige fag.

Stk. 2. Faget dansk som andetsprog skal gøre eleverne bevidste om sprog og sprogtillegnelse med henblik på en aktiv og ligeværdig deltagelse i skole og samfund samt forberede til videre uddannelse.

Stk. 3. Faget dansk som andetsprog skal styrke elevens følelse af selvværd og fremme deres oplevelse af sprog som kilde til udvikling af personlig identitet.

Forvaltning og skoleledelse kan bl.a. understøtte kvalitet i basisundervisningen på følgende måder

- Skabe rammer, der understøtter sammenhæng mellem forvaltningen og skolen – fx hvordan og på hvilken måde kommunens tosprogskonsulent kan understøtte skolens koordinator i arbejdet med kontinuerligt at afdække elevens progression og videre behov for sprogstøtte.
- Skabe rammer, der understøtter det faglige indhold i modtageundervisningen.
- Skabe rammer, der understøtter sammenhæng mellem skolernes modtageundervisning og almenundervisning.

3.3 Understøttende rammer

Rammer, der understøtter skolens koordinator i arbejdet med at afdække sprogstøttebehov

Nogle kommuner har udarbejdet en fast procedure og systematik ift. afdækning af elevens sprog og ressourcer, samt den løbende opfølgning, som giver skolen en viden om elevens evt. fortsatte sprogstøttebehov.

Dette kan evt. gøres ved brug af afdækningsmaterialet Hele vejen rundt om elevens sprog og ressourcer, hvor skolens koordinator har til opgave at gennemføre trin 1 og trin 2 i Hele vejen rundt om elevens sprog og ressourcer, samt sikre en fyldestgørende overlevering til det modtagende team. Koordinatoren skal endvidere sikre, at der løbende evalueres på elevens fagsproglige udvikling ved brug af trin 3, således at der sikres en faglig progression for eleven.

Andre kommuner har oprettet netværk for modtagekoordinatorerne, hvilket giver mulighed for viden- deling om organisering af undervisning i dansk som andetsprog, samt præcisering af den aktuelle lovgivning.

Rammer, der understøtter det faglige indhold i modtageundervisningen

I praksis kan det faglige indhold i modtageundervisningen understøttes ved brug af tematiske forløb, hvor fagrækken inddrages parallelt med elevernes tilegnelse af det danske sprog. Dette giver mulighed for, at eleverne stifter bekendtskab med de forskellige fags særlige teksttyper og specifikke sproglige træk, hvilket samtidig understøtter overgangen fra basisundervisningen til almenundervisningen.

Nogle kommuner har udviklet et årshjul for basisundervisningen, hvor årshjulet består af forskellige temaer, som løbende gentages ved modtagelse af nye elever. Hvert tema består endvidere af specifikke emner, som altid indgår som en del af den daglige undervisning.

Rammer, der understøtter sammenhæng mellem almen- og basisundervisning

I praksis kræver det en klar prioritering af tid og ressourcer, når man skal lykkes med at skabe sammenhæng mellem det, eleverne lærer i basis- og almenundervisningen. Flere kommuner har ansat en koordinator på skolerne til at koordinere basisundervisningen. Afhængig af opgavens størrelse og antallet af nyankomne elever kan det være en fuld- eller deltidskoordinator, der koordinerer basisundervisning udelukkende på én skole eller på tværs af flere skoler. Det er koordinatorens opgave at sikre, at eleverne modtager basisundervisningen som sammenhængende forløb, således at de ikke skal navigere mellem flere skift fra basisundervisningen til almenundervisningen og omvendt. Nogle kommuner har organiseret det således, at eleverne eks. modtager basisundervisningen som et bånd.

3.4 Pædagogiske anbefalinger til forvaltningen

Overvej, hvordan I understøtter og følger op på kvaliteten af basisundervisningen på den enkelte skole og på tværs af skoler.

Overvej, hvordan I understøtter skolernes arbejde med at omsætte Fælles Mål i basisundervisningen.

Overvej, hvilke konkrete redskaber og ressourcer I stiller til rådighed for skolernes arbejde med tilrettelæggelse og koordination af basisundervisningen.

3.5 Pædagogiske anbefalinger til skoleledelse og resourcepersoner på skolen

Overvej, hvordan I understøtter og følger op på kvaliteten af basisundervisningen, herunder inddragelsen af Fælles Mål – dansk som andetsprog – basis.

Overvej, hvordan I understøtter, at sprogundervisning og fagundervisning integreres.

Overvej, hvilke ressourcer I stiller til rådighed for koordination af og sparring til basisundervisningen.

4 TEMA 4

4.1 Modtagelse og undervisning af børn og unge fordrevet fra Ukraine

Som følge af krigen i Ukraine står landets kommuner og skoler overfor at skulle modtage et større antal børn og unge fordrevet fra Ukraine. I den forbindelse er der indført en række særlige regler. Formålet med dette afsnit er i oversigtsform at tydeliggøre den øgede fleksibilitet i regelgrundlaget, som kommunerne *kan* vælge at benytte sig af. De særlige tilbud vedrører udelukkende børn og unge, der har fået midlertidig opholdstilladelse efter særloven (Lov nr. 324 af 16. marts 2022 om midlertidig opholdstilladelse til personer, der er fordrevet fra Ukraine, med senere ændringer).

Særlige tilbud på grundskoleområdet vedrørende modtagelse og undervisning af børn og unge fordrevet fra Ukraine med ophold efter særloven:

- *Undervisningssprog og fjernundervisning*
Det er muligt at gennemføre undervisningen af eleverne på engelsk eller ukrainsk med undtagelse af undervisningen i faget dansk.
Derudover er det muligt at tilrettelægge undervisningen af eleverne som fjernundervisning, herunder ved at bruge den fjernundervisning, der stilles til rådighed af det ukrainske undervisningsministerium (Lov nr. 546 af 3. maj 2022 om ændring af lov om midlertidig opholdstilladelse til personer, der er fordrevet fra Ukraine, lov om individuel boligstøtte, lov om børnetilskud og forskudsvis udbetaling af børnebidrag og integrationsloven, § 31 b).
- *Prøvesprog*
Eleverne skal aflægge folkeskolens prøver på dansk, uanset om dele af undervisningen er gennemført på engelsk eller ukrainsk i medfør af særloven. Dette gælder naturligvis ikke for folkeskolens prøver i engelsk eller fremmedsprog (Bekendtgørelse nr. 1100 af 28. juni 2022 om prøvesprog ved prøver på børne- og undervisningsområdet for fordrevne fra Ukraine).
- *Sprogprøver*
Elever fordrevet fra Ukraine med ophold efter særloven indgår ikke i opgørelsen af andelen af elever med bopæl i udsatte boligområder og kan derfor ikke medføre krav om obligatorisk sprogprøve.
Grundskoler, der skal aflægge den obligatoriske sprogprøve, kan fravige krav om aflæggelse af sprogprøve for elever med ophold efter særloven.
(Lov nr. 693 af 24. maj 2022 om ændring af dagtilbudsloven, lov om folkeskolen og forskellige andre love (Særlige pasnings- og undervisningsmuligheder til fordrevne børn og unge fra Ukraine), § 2, nr. 1. og 3.)
- *Mulighed for tværgående kommunal organisering og henvisning*
Kommunalbestyrelsen kan henvise elever til skoler i andre kommuner, herunder kommunale særlige grundskoler, frie grundskoler eller, for de ældste elevers vedkommende, til de institutioner, herunder FGU-institutioner, der er nævnt i folkeskolelovens § 22 a, hvis der er indgået overenskomst med disse institutioner (Lov nr. 693 af 24. maj 2022 om ændring af dagtilbudsloven, lov om folkeskolen og forskellige andre love (Særlige pasnings- og undervisningsmuligheder til fordrevne børn og unge fra Ukraine, § 2, nr. 5. (§ 2, nr. 5 indsætter § 22 a i folkeskoleloven)).
- *Modtagelsesklasser, der udelukkende består af elever med ophold efter særloven*
Der kan oprettes modtagelsesklasser, der udelukkende består af elever med ophold efter særloven. For disse modtagelsesklasser er der fastsat særlige regler (Bekendtgørelse nr. 1056 af 28. juni

2022 om visse regler om folkeskolens undervisning i dansk som andetsprog af fordrevne børn og unge fra Ukraine):

- Elevtallet kan være højst 18 elever ved skoleårets begyndelse. Det skal tilstræbes, at elevtallet ikke bliver højere i løbet af skoleåret.
- Hvis eleverne har samme sproglige behov og øvrige forudsætninger, kan modtagelsesklassen omfatte syv klassetrin.
- Der er mulighed for at fritage elever fra undervisningen i et fag (dog ikke dansk og matematik).
- Der er mulighed for at fravige mindste varighed for undervisningstiden og reglerne om minimumstimetallet. Det er en betingelse, at eleverne undervises i et omfang, så undervisningen kan leve op til folkeskolens formål og Fælles Mål for folkeskolens fag og emner. I de fag, hvor der er prøver, skal undervisningens indhold desuden fastlægges således, at kravene i de enkelte fag ved prøverne kan opfyldes.

4.1.1 Kommunale særlige grundskoler

I lov nr. 691 af 24/05/2022 om kommunale særlige grundskoler for børn og unge, der er fordrevet fra Ukraine, er der givet mulighed for, at kommuner kan oprette særlige grundskoler for denne elevgruppe, hvis eleverne har fået ophold efter særloven. For kommunale særlige grundskoler gælder bl.a.:

- De særlige grundskoler skal tilgodese såvel elevernes faglige og alsidige udvikling, herunder elevernes trivsel i skolens faglige og sociale fællesskaber, elevernes behov for sprogstøtte i form af undervisning i dansk som andetsprog, samt elevernes behov for at bevare en tilknytning til ukrainsk sprog, kultur og uddannelse med henblik på at sikre, de bedst mulige forhold ved en hjemrejse til Ukraine.
- Undervisningen skal stå mål med, hvad der almindeligvis kræves i folkeskolen.
- Elevtallet i klasserne kan højst være 18 elever ved skoleårets begyndelse. Det skal tilstræbes, at elevtallet ikke bliver højere i løbet af skoleåret (Bekendtgørelse nr. 1057 af 28. juni 2022 om elevtallet i kommunale særlige grundskoler for børn og unge, der er fordrevet fra Ukraine).

Kommunalbestyrelsen træffer på et møde beslutning om at oprette særlige grundskoler og med en eventuel tilhørende skolefritidsordning.

Kommunalbestyrelsen træffer også på et møde beslutning om følgende:

- Bevillinger til og økonomiske rammer for særlige grundskoler.
- De særlige grundskolers struktur, herunder antallet af skoler og hver enkelt skoles omfang med hensyn til klassetrin, specialundervisning og specialpædagogisk bistand, undervisning i fritiden og skolefritidsordning.
- Antal skoledage og rammer for klassedannelsen, elevernes undervisningstimetal og skoledagens længde.
- Frivillige madordninger, herunder madordninger i skolefritidsordninger.

Inspiration til videre læsning

Find mere viden om love og bekendtgørelser, der vedrører modtagelse og undervisning af fordrevne børn og unge fra Ukraine på [Situationen i Ukraine | Børne- og Undervisningsministeriet \(uvm.dk\)](#). Her finder du også [orienteringsbrev til kommuner om nye love og bekendtgørelser om særlige tilbud om pasning og grundskoleundervisning til fordrevne børn og unge fra Ukraine](#) fra d. 1. juli 2022.

Find Børne- og Undervisningsministeriets 'Spørgsmål og svar' om modtagelse af fordrevne børn og unge fra Ukraine på [Grundskolen | Børne- og Undervisningsministeriet \(uvm.dk\)](#).

4.2 Pædagogiske anbefalinger til forvaltningen

Overvej, hvilke fordele og ulemper på kortere og på længere sigt, der er forbundet med oprettelsen af modtagelsesklasser, der udelukkende består af elever fordrevet fra Ukraine.

Overvej, hvordan I evt. vil anvende de nye muligheder, som særlovene giver på en måde, så eleverne på længere sigt forberedes til at gennemføre videre uddannelse.

Overvej, hvordan I sikrer kvaliteten af den undervisning, hvor undervisningssproget er enten ukrainsk eller engelsk.

Overvej, hvordan I kan bidrage til at sikre kobling mellem modtagelsestilbuddet og skolefritidsordningen for elever fordrevet fra Ukraine, da skolefritidsordningen er med til at understøtte, at de nyankomne bliver en del af børnefællesskabet.

Kommunale særlige grundskoler

Overvej, hvilke fordele og ulemper der kunne være for elever fordrevet fra Ukraine, der skal følge undervisningen på en kommunal særlig grundskole i forhold til at følge undervisningen i almentilbuddet.

Overvej, hvordan I systematisk kan understøtte de kommunale særlige grundskoler med henblik på, at eleverne på den ene side kan bevare en tilknytning til ukrainsk sprog, kultur og uddannelse og på den anden side får muligheden for evt. på sigt at blive en del af folkeskolens almentilbud.

Overvej, hvordan I vil understøtte de kommunale særlige grundskoler med at sikre, at undervisningen står mål med de krav, der almindeligvis kræves i folkeskolen.

Overvej, hvordan I vil sikre, at eleverne systematisk får dækket deres behov for sprogstøtte i dansk som andetsprog.

4.3 Pædagogiske anbefalinger til skoleledelse og resourcepersoner på skolen

Overvej, hvordan I mest hensigtsmæssigt kan organisere basisundervisningen for børn og unge, der er fordrevet fra Ukraine.

Overvej, hvornår og hvordan det kan give mening at sikre kvaliteten af den undervisning, hvor undervisningssproget er enten ukrainsk eller engelsk.

Overvej, hvordan I evt. vil anvende de nye muligheder, som særloven giver på en måde, så elever fordrevet fra Ukraine kan aflægge prøve (FP9 og FP10) på dansk.

Overvej, hvordan I kan sikre kobling mellem modtagelsestilbuddet og skolefritidsordningen for elever fordrevet fra Ukraine, da skolefritidsordningen er med til at understøtte, at de nyankomne bliver en del af børnefællesskabet.

Kommunale særlige grundskoler

Overvej, hvordan I mest hensigtsmæssigt kan organisere undervisningen, så der skabes en balance, hvor eleverne på den ene side bevarer tilknytningen til ukrainsk sprog, kultur og uddannelse og på den anden side får muligheden for evt. på sigt at blive en del af folkeskolens almentilbud.

Overvej, hvordan I sikrer, at undervisningen står mål med de krav, der almindeligvis kræves i folkeskolen.

Overvej, hvordan I bedst muligt kan tilgodese elevernes faglige og alsidige udvikling samt deres trivsel i skolens faglige og sociale fællesskaber.

Overvej, hvordan I kan tilgodese elevernes behov for sprogstøtte i dansk som andetsprog.

5 TEMA 5

5.1 Sammenhæng og overgange i nyankomne elevers skoleforløb

Nyankomne elevers skoleforløb er – ligesom ethvert skoleforløb – kendetegnet ved en række overgange. Der er større overgange som skolestart, skift fra modtagelsesklasse til almenklasse og for nogen skoleskift. Der er også mindre overgange i form af skift mellem undervisningskontekster, fag og medarbejdere.

Det, som vi ved, har betydning

- Det har positiv betydning for nyankomne elevers udbytte af undervisningen, når medarbejdere i modtagelsestilbuddet og medarbejdere i almentilbuddet har **et tæt og gensidigt samarbejde**.
- Et godt samarbejde mellem modtagelsestilbud og almentilbud er kendetegnet ved:
 - **Sammenhæng mellem undervisningen** i modtagelses- og almentilbud, fx med tematiske overlap og ensartede årsplaner.
 - **Systematisk videndeling** om nyankomne elever mellem medarbejdere i modtagelses- og almentilbuddet, fx på månedlige teammøder.
- Løbende vurdering af nyankomne elevers sproglige og faglige progression styrker grundlaget for at vurdere, hvornår eleven med fordel kan indsluses – helt og delvist i almenundervisningen.
- To forhold kan bl.a. bidrage til en god overgang fra modtagelsestilbud til almentilbud: 1) En klar arbejds- og rollefordeling blandt medarbejdere og ledelse og 2) fokus på at skabe sammenhæng i processen både før, under og efter overgangen.

I dette afsnit ser vi nærmere på tre temaer, som er vigtige for gode overgange:

- En sammenhængende skoledag
- Styrket videndeling og information mellem fagpersoner
- Vurdering af nyankomne elevers sproglige og faglige progression

En sammenhængende skoledag

Når nyankomne elever integreres direkte i almenklasser i kombination med basisundervisning på særlige hold eller som enkeltmandsundervisning uden for almenklassens rammer, har eleverne en række skift og overgange i løbet af skoledagen eller ugen.

En måde at skabe sammenhæng i disse overgange er ved at koordinere undervisningen og sikre et tæt samarbejde mellem undervisere.

Styrket videndeling og information i overgangen

Overgangen mellem modtagelses- og almentilbuddet er glidende for elever, der modtager basisundervisning på særlige hold (modtagelseshold) eller i en modtagelsesklasse og samtidig tilknyttes en almenklasse. Et vigtigt element i den glidende overgang er at styrke videndeling mellem medarbejdere i modtagelsestilbuddet og almentilbuddet.

Dette kan bidrage til at:

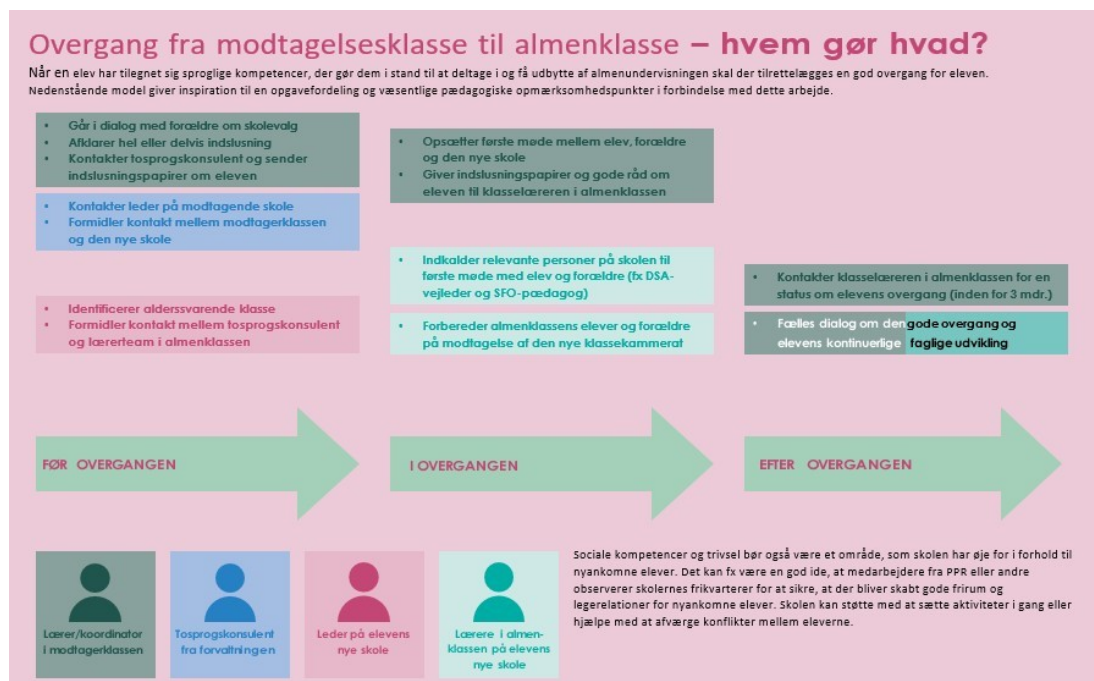
1. Skabe tryghed for eleverne i overgangen.
2. Sikre målrettede og sammenhængende undervisningsforløb.
3. Tydeliggøre arbejdsopgaver og rollefordeling i overgangen.

Vurdering af nyankomne elevers sproglige og faglige progression

For at kommuner og skoler kan tilbyde nyankomne elever den rette sproglige og faglige støtte, er det nødvendigt at få indsigt i elevernes faglige niveau og progression. Det sker ved at vurdere den enkelte elevs kompetencer og progression gennem en sprogvurdering, fx "Hele vejen rundt om elevens sprog og ressourcer", "Vis hvad du kan" eller en vurdering som kommuner og skoler selv har udviklet og har erfaring med.

5.2 Overgang fra modtagelsesklasse til almenklasse – hvem gør hvad?

Når en elev har tilegnet sig sproglige kompetencer, der gør dem i stand til at deltage i og få udbytte af almenundervisningen, skal der tilrettelægges en god overgang for eleven. Nedenstående model giver inspiration til en opgavefordeling og væsentlige pædagogiske opmærksomhedspunkter i forbindelse med dette arbejde. Se læsevenlig model i bilag.



Overgange: Buddy- eller makkerordning

Nogle kommuner arbejder med en buddy- eller makkerordning.

Ordningen går ud på, at to elever i almenklassen er med til at hjælpe den nyankomne elev med at falde til. Det gælder både i forhold til at finde rundt på skolen, deltage i lege i frikvartererne og lære at navigere i en dansk folkeskole. Nogle skoler arrangerer desuden aktiviteter for buddies, fx spilleeftermiddage, faglige eftermiddage og kunstværksteder.

Ordningernes omfang varierer på tværs af kommuner og skoler. Nogle steder hjælper buddies ikke kun den nyankomne elev i skoletiden, men også efter skole. En buddy kan fx introducere til fritids- og sportsaktiviteter, invitere den nyankomne elevs familie hjem til sig og hjælpe med at følge til fødselsdage eller andre arrangementer uden for skoletiden. Hvis buddy-ordningen skal indeholde den slags aktiviteter, forudsætter det, at forældrene også ønsker at hjælpe til med opgaven. Det er vigtigt, at skolen udvælger de rette elever og forældre til buddy-ordningen og gør det tydeligt, hvilke forventninger og opgaver, der ligger i at være buddy.

5.3 Pædagogiske anbefalinger til forvaltningen

Overvej, hvilke større og mindre overgange der er for nyankomne elever i jeres modtagelsestilbud.

Overvej, hvordan I kan bidrage til at sikre, at der er sammenhæng i nyankomne elevers skoleforløb.

Overvej, hvordan jeres procedurer for overgange mellem modtagelsestilbud og almentilbud baserer sig på elevernes individuelle behov for sprogstøtte.

5.4 Pædagogiske anbefalinger til skoleledelse og ressourcepersoner på skolen

Overvej, hvordan I arbejder med større og mindre overgange i nyankomne elevers skoleforløb.

Overvej, om der er en klar arbejds- og rollefordeling ved overgange.

Overvej, hvordan I understøtter, at elevperspektivet inddrages i overgange.

Overvej, hvilke kriterier der lægges til grund for en vurdering af, om eleven skal deltage i almenundervisningen.

6 TEMA 6

6.1 Medarbejderkompetencer

Kvalificeret undervisning af nyankomne elever forudsætter, at både medarbejdere i basis- og i almenundervisningen har de rette kompetencer til at integrere sprog og fag i undervisningen, jf. bekendtgørelse nr. 1053 om folkeskolens undervisning i dansk som andetsprog § 6. Her fremgår det, at undervisning i dansk som andetsprog skal varetages af lærere eller andet undervisende personale jf. folkeskolelovens kapitel 4, som gennem særlig uddannelse eller på anden måde har kvalificeret sig til opgaven.

Kommuner og skoler må derfor opbygge kapacitet til at arbejde målrettet med dansk som andetsprog og andetsprogsindlæring. Det gavner desuden alle elever, når der sker et generelt kompetenceløft af det pædagogiske personale til at arbejde med sprogbaseret fagundervisning.

Det, som vi ved, har betydning

- Det øger nyankomne elevers udbytte af undervisningen, at der etableres et tæt samarbejde mellem det pædagogiske personale i basis- og almenundervisningen. Samarbejdet forudsætter, at både sprogunderviserne og det øvrige pædagogiske personale har indblik i **andetsprogsindlæring og kompetencer inden for sprogbaseret fagundervisning**.
- En række kvalifikationer er nødvendige for at arbejde målrettet med nyankomne elevers sproglige og faglige udvikling i henhold til bekendtgørelsen om undervisning i dansk som andetsprog. De nødvendige kvalifikationer omfatter både **specifikke kompetencer** inden for andetsprog og mere **generelle kompetencer** inden for undervisningsdifferentiering og evaluering af elevernes sproglige/faglige progression.
- Eksisterende viden peger på, at det kan være svært at rekruttere medarbejdere med de rette kvalifikationer inden for særligt dansk som andetsprog. Det er heller ikke alle fagundervisere, der har kompetencer til at arbejde med sproget som dimension i alle fag. Derfor er et **lokalt kapacitetsløft** mange steder vigtigt.

6.2 Kapacitetsopbygning

Kommuner og skoler kan give ledere og pædagogisk personale i basis- og almenundervisningen et kompetenceløft. Kapacitetsopbygningen kan eksempelvis ske på følgende måder:

- **Forvaltningen** kan understøtte skolernes kapacitet via udgående rådgivning og facilitering af viddeling.
- **Skoleledelsen og ressourcpersoner** kan gennemføre kompetenceudvikling for undervisere og pædagogisk personale i såvel basis- som almenundervisningen.

6.2.1 Forvaltningen

Kommunal understøttelse af skolernes undervisning af nyankomne elever er afgørende. I praksis indeholder god kommunal understøttelse særligt tre elementer:

- Udgående rådgivningsfunktioner
- Sparring og videndeling i kommunale netværk
- Tilrettelægge tværkommunale kompetenceudviklingsforløb

Kommuner kan etablere ressourcecentre, der understøtter skolerne med **udgående rådgivning** og sparring om modtagelse og undervisning af nyankomne elever.

Rådgivningen varetages typisk af kommunale tosprogskonsulenter, som også har en række andre opgaver:

- Planlægning og afholdelse af kompetenceudviklingsaktiviteter, fx oplæg om og kurser i DSA-undervisning og sprogtilegnelse.
- Gennemførelse af sprogvurderinger og vejledning i brug af data til planlægning og gennemførelse af differentieret sprogundervisning.
- Sparring med og understøttelse af skolelederne i forhold til brug af skolens DSA- og læsevejledere og skematilrettelæggelse.
- Udvikling af vejledningsmaterialer og redskaber, fx om overgange og sammenhænge, visitation, forældresamarbejde og kompetenceafdækning.
- Videreformidling af skolernes gode erfaringer, konkrete undervisningsforløb, opgaver og ideer, fx på forskellige digitale platforme.

Kommunale tosprogskonsulenter kan også være med til at planlægge og gennemføre undervisning, fx i aktionslæringsforløb sammen med det pædagogiske personale i basis- og almenundervisningen.

Tosprogskonsulenter er med til at skabe videndeling blandt kommunens skoler og pædagogiske personale. Det sker typisk gennem **kommunale netværk** for pædagogisk personale, der har opgaver relateret til basisundervisningen eller supplerende undervisning i dansk som andetsprog. Netværkene mødes typisk en gang hver anden måned, og det varierer, hvad møderne handler om. Et møde kan fx sætte fokus på ny viden om dansk som andetsprog eller på konkrete udfordringer fra det pædagogiske personales praksis. På den måde kan det kommunale netværk bidrage til at afdække behovet for kompetenceudvikling blandt medarbejderne.

6.2.2 Kompetenceudvikling

Pædagogisk personale i basisundervisningen

Kommuner med fokus på både at opbygge kapacitet inden for dansk som andetsprog og inden for den generelle pædagogiske praksis gør det fx gennem undervisning i virkningsfulde undervisningsmetoder, som fx variation i undervisningen med brug af sprogstimulerende aktiviteter.

I forhold til den generelle pædagogiske praksis understreger både kommunale tosprogskonsulenter, skoleledere og sprogundervisere, at basisundervisning af høj kvalitet er kendetegnet ved en udpræget brug af varieret undervisning og klasseledelse. Derudover er stærke kompetencer inden for undervisningsdifferentiering afgørende, fordi basisundervisningen ofte tilrettelægges, så elever fra flere klassetrin modtager sprogundervisning på samme tid i det samme undervisningslokale.

Pædagogisk personale i almenundervisningen

I almenundervisningen handler det om at understøtte pædagogisk personale til at arbejde med sproget i alle fag på en måde, der gavner alle elever i klassen. Det forudsætter, at alle skolens lærere får sparring og praktisk erfaring med, hvordan de bruger elementer fra dansk som andetsprog og andetsprogsindlæring i undervisningen. Derudover er sproglig udvikling i fagene også relevant. På EMU.dk findes der forskellige materialer, der kan understøtte dette område fx [Opdateret vejledning om sproglig udvikling | emu danmarks læringsportal](#).

Tæt samarbejde mellem det pædagogiske personale i basis- og almenundervisningen samt skolens ressourcepersoner kan bane vejen for, at lærere og pædagoger i almenmiljøet opbygger de nødvendige kompetencer til at tilrettelægge undervisning, der også kan favne nyankomne elever. Flere kommuner har gode erfaringer med, at pædagogisk personale fra basisundervisningen indgår i almenundervisningen – enten som led i elevernes overgang til undervisningen i almenklassen eller som sparringspartnere i såkaldte co-teaching-forløb. Der er også eksempler på, at skolens DSA-vejledere understøtter det pædagogiske personale i almenmiljøet, fx i form af supervision.

Det er samlet set afgørende, at det pædagogiske personale understøttes i at bygge en sproglig dimension ind i deres eksisterende didaktik og praksis.

6.3 Pædagogiske anbefalinger til forvaltningen

Overvej, hvordan I afdækker kompetenceudviklingsbehov blandt skoleledelse og pædagogisk personale på skolerne og i øvrige tilbud til nyankomne elever.

Overvej, hvordan I prioriterer og tilrettelægger kompetenceudviklingsaktiviteter i kommunen strategisk, så aktiviteterne bedst muligt imødekommer udfordringer fra praksis i forhold til undervisning af nyankomne elever.

Overvej, hvordan I sikrer rum for videndeling og sparring om undervisning af nyankomne elever på tværs af kommunens skoler.

6.4 Pædagogiske anbefalinger til skoleledelse og ressourcepersoner på skolen

Overvej, hvordan I sikrer de rette kvalifikationer blandt det pædagogiske personale - både basisundervisningen i dansk som andetsprog, supplerende dansk som andetsprog og almenundervisningen.

Overvej, hvordan I sikrer rum for videndeling og samarbejde på tværs af det pædagogiske personale i basisundervisningen og almenundervisningen.

Overvej, hvordan I understøtter en undervisning, hvor sproget er en dimension i alle fag jf. Fælles Mål.

Overvej, hvordan I sikrer, at skolens ressourcer inden for dansk som andetsprog og andetsprogsindlæring bringes i spil til gavn for både nyankomne elever og skolens øvrige elever.

7 TEMA 7

7.1 Samarbejdet med nyankomne forældre

Godt samarbejde med forældre har positiv betydning for alle elevers trivsel og læring. Derfor er det vigtigt, at kommuner og skoler gør en indsats for at opbygge et godt samarbejde, også med forældre til nyankomne elever. Det gode samarbejde kan medvirke til, at forældrene kan understøtte elevernes læring derhjemme.

I dette afsnit skal vi se på, hvordan kommuner og skoler kan skabe og understøtte det gode samarbejde med nyankomne forældre.

I LBK nr. 1887 af 01/10/2021 Bekendtgørelse af lov om folkeskolen står følgende om samarbejde med forældrene:

§ 1. Folkeskolen skal i samarbejde med forældrene give eleverne kundskaber og færdigheder, der: forbereder dem til videre uddannelse og giver dem lyst til at lære mere, gør dem fortrolige med dansk kultur og historie, giver dem forståelse for andre lande og kulturer, bidrager til deres forståelse for menneskets samspil med naturen og fremmer den enkelte elevs alsidige udvikling.

Det, som vi ved, har betydning

Det er vigtigt at sikre, at forældre til nyankomne elever får **tilstrækkelig information** om planen for elevens skolegang i både modtagelsestilbuddet og almentilbuddet. Dette gælder ikke mindst i forbindelse med **overgange** mellem forskellige tilbud.

For at sikre, at forældrene til nyankomne elever får den information, de har behov for, er det vigtigt at give mulighed for, at de kan **kommunikere på deres modersmål eller et sprog**, de taler godt, fx gennem en tolk.

En **tæt dialog** med forældrene er med til at gøre dem trygge i samarbejdet. Tryghed er en vigtig forudsætning for, at forældrene involverer sig og deltager aktivt i deres børns skolegang.

Det kan styrke forældresamarbejdet, hvis skolen understøtter nyankomne familiers **generelle integration** i lokalsamfundet. Skolen kan fx informere om aktiviteter og arrangementer uden for skolen eller selv lave samarbejder med aktører i lokalområdet.

I praksis kan skolerne:

- Gøre en ekstra indsats for et **udvidet forældresamarbejde**.
- Understøtte forældrene i at skabe et vigtigt **læringsmiljø** for eleven i hjemmet.
- Støtte op om nyankomne familiers **generelle integration** i lokalsamfundet.

7.1.1 Udvidet forældresamarbejde

Et udvidet forældresamarbejde med nyankomne forældre handler om at tage udgangspunkt i gode erfaringer med forældresamarbejdet generelt og supplere det med tiltag, som er målrettet nyankomne familiers behov. Flere skoler laver fx forældremøder særligt for forældre til nyankomne elever. Det kan være med til at skabe tryghed, og forældrene kan derudover støtte hinanden i at indgå i et godt samarbejde med skolen.

For mange nyankomne familier er introduktion til den danske folkeskole forbundet med en helt ny skolekultur. Kommunen kan imødekomme dette bl.a. gennem en forældrefolder, der er oversat til en række forskellige sprog. Folderen kan give grundlæggende information om det danske skolesystem og modtagelse af nyankomne elever og kan fx indeholde vigtig information om elevens overgang fra basis- til almenundervisning.

Kommunikationsformer

I dag bliver meget information fra skole til forældre formidlet digitalt. Det kan være svært, særligt for forældre, der først skal i gang med at lære dansk, at finde frem til de relevante informationer digitalt. Derfor kan det være en god idé, at skolerne har særlig opmærksomhed på, at forældrene løbende får information om elevernes hverdag, så de bedre kan understøtte deres børns sproglige og faglige udvikling derhjemme.

Flere skoler har gode erfaringer med at stille tolk til rådighed ved møder med forældrene. I den daglige kommunikation om elevernes aktiviteter på skolen er det vigtigt at tænke over, hvordan man formidler information. Billeder, tegninger og videoer, der fortæller om elevernes hverdag, kan anvendes til at kommunikere med forældre, som endnu ikke har sproglige forudsætninger for at forstå udelukkende skriftlige beskeder. Google translate er et andet værktøj, der kan bruges i samarbejdet.

7.1.2 Læringsmiljø i skolen og derhjemme

Børn lærer og udvikler sig sprogligt hele tiden – ikke kun, når de er i skole. Derfor er det vigtigt, at hjemmet bliver et aktivt læringsmiljø, og også her kan det gode samarbejde mellem skole og forældre være en vigtig faktor.

Det er en god idé, at skolerne giver forældre eksempler på konkrete aktiviteter, de kan lave med deres børn derhjemme. Skolen kan fx understøtte forældrene i at tale med deres børn om det, de læser. Det kan blandt andet være gennem korte vejledninger til, hvad man skal huske, når man læser derhjemme. Vejledningerne kan eksempelvis laves på en lille film, så forældrene kan se, hvordan en medarbejder på skolen eller en anden forælder griber en opgave an.

7.1.3 Skolens rolle i forhold til nyankomne familiers generelle integration

God integration af nyankomne elever og forældre i skolen går hånd i hånd med god integration i samfundet som helhed. Skolen skal tage medansvar for at understøtte nyankomne familiers integration i samfundet ved at aktivere skolens ressourcer. Skolen kan fx inddrage den øvrige forældregruppe i forskellige initiativer. Det kræver først og fremmest, at den øvrige forældregruppe får viden om skolens arbejde med nyankomne elever og forældre, så de føler sig inddraget og klædt på til at deltage i opgaven. Flere kommuner har gode erfaringer med at invitere forældre til børn i almenundervisningen til

møder om, hvad det betyder for børnene og skolens hverdag, at nyankomne elever indsluses helt eller delvist i undervisningen.

Skoler kan også understøtte nyankomne familiers integration ved at aktivere ressourcer uden for skolen, fx ved at indgå samarbejde med aktører uden for skolen som led i arbejdet med åben skole.

Det kan også være en god idé at opfordre forældre til at komme med forslag til hinanden om aktiviteter uden for skolen. Skolen kan invitere til, at både eksisterende og nyankomne familier deler deres erfaringer med forskellige fritidsaktiviteter og sportsgrene. En åben opslagstavle på skolen med billeder og brochurer kan være en måde at sætte fokus på alle familiers erfaringer og ressourcer.

Hjemmebesøg

Kommuner kan vælge at arbejde med hjemmebesøg hos familier som en del af modtagelsen af nyankomne elever. Det er typisk en pædagogisk medarbejder, som er tæt på eleven, eller en ressourceperson, fx DSA-vejlederen, der tager på besøg.

Det varierer mellem kommunerne, hvor mange fastlagte besøg det pædagogiske personale har hos den enkelte familie. Nogle steder er det kun familier med særlige behov, der aflægges hjemmebesøg; andre steder er det en fast del af modtagelsen, at skolen besøger eleven og familien derhjemme en enkelt gang.

Formålet med hjemmebesøg kan også være forskelligt fra kommune til kommune. Besøgene kan bruges i tilfælde, hvor eleven eller forældre har et særligt behov for trygge rammer om mødet med skolen, fx i tilfælde af traumer eller ved funktionsnedsættelser. Besøgene kan også bruges som led i opbygningen af en gensidig relation, hvor skolen tydeliggør værdien af elevens baggrund og familiens ressourcer ved at aflægge hele familien et besøg.

At arbejde med hjemmebesøg kræver, at skolens ledelse prioriterer og afsætter ressourcer til opgaven. Flere kommuner erfarer, at hjemmebesøg er de anvendte ressourcer værd, fordi besøgene styrker det videre samarbejde med både eleven og forældrene. I kommuner, som modtager mange nyankomne familier, vil det være vanskeligere at aflægge hjemmebesøg hos alle familier. I de tilfælde kan man evt. arbejde med en differentieret tilgang baseret på særlige behov.

Inspiration til videre læsning

Find mere viden og forskning om skole-hjem-samarbejde, udviklingsredskaber og andre materialer på [Viden Om - skole-hjem-samarbejde | emu danmarks læringsportal](#).



7.2 Pædagogiske anbefalinger til forvaltningen

Overvej, hvordan I kan facilitere og/eller formidle initiativer på tværs af skoler, der bidrager til godt forældre-samarbejde.

Overvej, hvordan I formidler kontakt mellem skoler og andre aktører i kommunen.

Overvej, hvordan I arbejder med at introducere nyankomne forældre til det danske skolesystem generelt.

Overvej, hvordan I bidrager til, at nyankomne forældre bliver opmærksomme på skolefritidsordninger, herunder hvilken betydning det kan have for eleven, at eleven optages i skolefritidsordningen.

7.3 Pædagogiske anbefalinger til skoleledelse og resourcepersoner på skolen

Overvej, hvordan I skaber afsæt for et godt samarbejde med nyankomne forældre.

Overvej, hvilke ressourcer I har på skolen og i jeres omgivelser, som I kan bringe i spil for at styrke forældre-samarbejdet.

Overvej, hvordan I støtter samarbejdet med nyankomne forældre på klasseniveau.

Overvej, hvordan I inddrager skolebestyrelsen i arbejdet med at modtage nyankomne elever og forældre.

Overvej, hvordan I skaber opmærksomhed for nyankomne forældre på, hvilken betydning det kan have for den nyankomne elev at være en del af skolefritidsordningen.

8 TEMA 8

8.1 Elever og familier med traumer

Nogle nyankomne elever har barske oplevelser med sig, når de kommer til Danmark og skal begynde deres hverdag i skolen. Det er derfor en fordel, at de medarbejdere, der modtager nyankomne elever, er i stand til at identificere, hvornår en elev viser tegn på at være traumatiseret. Dette afsnit handler om, hvad det pædagogiske personale skal være opmærksomme på i modtagelse og undervisning af nyankomne elever, der selv har traumer eller har familiemedlemmer med traumer.

Identifikation af traumer kan med fordel indgå som et opmærksomhedspunkt allerede i visitationen. Familier og elever, der kommer til Danmark uden tegn på traumatisering kan senere udvikle eksilstress. Derfor kan det være vigtigt løbende at være opmærksom på elevens og familiens trivsel.

Det er en vigtig pointe, at det pædagogiske personale ikke skal behandle elevernes traumer. Personalets primære funktion er at sikre, at eleverne trives og udvikler sig både fagligt og socialt i skolen. Når nyankomne elever med flygtningebaggrund starter i skolen, er det derfor vigtigt, at skolen møder eleverne med høje forventninger til elevernes faglige muligheder og potentialer.

LBK nr. 170 af 24/01/2022 Bekendtgørelse af lov om social service §153 beskriver, at personer i offentlig hverv har pligt til at underrette kommunalbestyrelsen, hvis de under udøvelsen af hvervet får kendskab til eller grund til at antage, at et barn eller ung kan have behov for særlig støtte fx på grund af barnets ulovlige skolefravær eller undladelse af at opfylde undervisningspligten. Det pædagogiske personale bør derfor være opmærksom på, hvorvidt en nyankommen elevs adfærd giver anledning til underretning.

Primær og sekundær traumatisering

Begrebet **primær traumatisering** bruges om børn, som på baggrund af deres egne oplevelser af fx vold, drab, flugt og adskillelse fra familie er traumatiserede.

Sekundær traumatisering handler om, at børn kan opleve traumer som følge af en opvækst hos traumatiserede forældre eller en anden primær omsorgsperson.

Det, som vi ved, har betydning

- **Ro, tryghed og stabilitet** er vigtige elementer i en god skolehverdag for alle elever – ikke mindst nyankomne elever, der har traumer med sig. **Struktur, Tale og Tid, Ritualer, Organiseret leg og Forældresamarbejde** er fem elementer, der tilsammen udgør den såkaldte STROF-model. Modellen har vist sig at være særligt brugbar i arbejdet med børn, der har traumer med sig.
- Indsatsen over for børn, der har traumer med sig, kan opdeles i **tre faser: 1)** Forebyggelse, **2)** Intervention for at undgå, at et traume udvikler sig og **3)** Intervention, når traumet har udviklet sig. Skolen har en opgave i forhold til fase 1 og 2. I fase 3 er der behov for andre tilbud i et terapeutisk miljø. Det kan fx være støtte fra en PPR-psykolog.
- Det har positiv betydning for alle elever, at undervisningen tilrettelægges med udgangspunkt i elevens **behov og forudsætninger**, så eleven både oplever at blive **udfordret og anerkendt**, og at der skabes en **oplevelse af at høre til** i klassen og i undervisningen. Socialt samvær og fællesskab kan have en positiv effekt på elever med traumer.

Kilde: Punkterne er opstillet med inspiration fra viden om traumer på www.traume.dk.

8.2 Klar opgave- og ansvarsfordeling

Det er vigtigt, at der i kommunerne er en klar opgave- og ansvarsfordeling mellem skolen og den eller de forvaltninger, som er en del af indsatsen i tilfælde af traumer hos nyankomne elever. Den tværfaglige indsats er vigtig for at kunne give eleven og familien den rette hjælp.

Der kan ofte være bekymring og usikkerhed forbundet med at undervise elever med traumer. Hvad skal man fx stille op, hvis eleven reagerer voldsomt på noget i skolen eller omvendt reagerer ved at være meget passiv? Kan man gøre noget forkert og dermed udløse en reaktion hos eleven? Skolens ledelse kan være med til at klæde medarbejdere på til at håndtere den slags spørgsmål, fx gennem kurser i mentalisering.

Hvad er mentalisering?

Målet med at arbejde med mentalisering er at blive i stand til at forstå andres adfærd. Det kræver ifølge metoden, at man kan forstå andres følelser og mentale tilstand. At arbejde med mentalisering kan hjælpe skolens medarbejdere til at forstå en traumatiseret elevs handlemønstre, og det kan være med til at forklare, hvorfor det kan være svært for elever med traumer at interagere og kommunikere med deres omverden: Traumer kan nemlig blokere for elevens evne til selv at mentalisere.

8.3 En tværfaglig indsats

Når en nyankommen elev eller elevens familie har traumer, er der ofte behov for støtte og hjælp fra flere faggrupper. Det kan fx være psykologer, lærere og socialrådgivere. I forhold til den helhedsorienterede indsats for barnet og familien kan det være en idé også at involvere sundhedsplejen og tandlægen.

Den gode tværfaglige indsats forudsætter et godt samarbejde mellem faggrupperne. Her er det en god idé, at både forvaltninger og skoler har klare retningslinjer for opgave- og ansvarsfordeling – ikke mindst hvis indsatsen også går på tværs af kommunens forvaltninger. Kommunen kan fx udarbejde fælles arbejdsgangbeskrivelser, tjeklister og informationskemaer til skoler og andre aktører, der bidrager til indsatsen for elever og familier med traumer. På den måde kan kommunen sikre, at de rette fagpersoner bringes i spil.

Mange kommuner organiserer indsatsen til børn og familier med traumer i regi af socialforvaltningen, hvor der er psykologer, familiekonsulenter og andre rådgivere med særlige kompetencer på området. Det er dog en mulighed at tilknytte en ressourceperson, fx en PPR-psykolog, direkte til skoleforvaltningen, for at sikre et tættere tværfagligt samarbejde.

Inspiration til videre læsning

Dansk Flygtningehjælp har udgivet en række publikationer som bl. a. omhandler modtagelsen af flygtningebørn med traumer. Find publikationerne på [DRC | Dansk Flygtningehjælp](#).

8.4 Pædagogiske anbefalinger til forvaltningen

Overvej, hvordan I kan understøtte, at skoleledelse og medarbejdere er klædt på til at identificere elever med traumer eller elever i familier med traumer.

Overvej, hvordan I kan understøtte det tværfaglige samarbejde mellem fx PPR-psykologer, socialrådgivere, pædagoger og lærere, hvad angår nyankomne elever i kommunen med traumer.

Overvej, hvilke procedurer I har, når en elev eller en familie identificeres med traumer i visitationen eller senere i modtagelsesforløbet.

Overvej, hvordan I kan samle op på kommunens erfaringer med at identificere og støtte elever med traumer og elever fra familier med traumer.

8.5 Pædagogiske anbefalinger til skoleledelse og ressourcepersoner på skolen

Overvej, hvordan I kan sikre, at skolens medarbejdere har den rette viden til at kunne identificere og støtte nyankomne elever med traumer.

Overvej, hvordan I kan sikre, at skolens medarbejdere ved, hvem på skolen og i kommunen de skal kontakte, hvis de har formodning om, at en elev har traumer.

Overvej, hvordan I kan understøtte det gode forældresamarbejde mellem skolen og forældre til elever med traumer, eller hvor forældrene selv eller andre familiemedlemmer har traumer.

Overvej, hvordan I kan inddrage de øvrige elever i klassen/på skolen, når skolen skal modtage elever, der kommer som flygtninge.

Overgang fra modtagelsesklasse til almenklasse – hvem gør hvad?

Når en elev har tilegnet sig sproglige kompetencer, der gør dem i stand til at deltage i og få udbytte af almenundervisningen skal der tilrettelægges en god overgang for eleven. Nedenstående model giver inspiration til en opgavefordeling og væsentlige pædagogiske opmærksomhedspunkter i forbindelse med dette arbejde.

- Går i dialog med forældre om skolevalg
- Afklarer hel eller delvis indslusning
- Kontakter tropsprogskonsulent og sender indslusningspapirer om eleven

- Kontakter leder på modtagende skole
- Formidler kontakt mellem modtagerklassen og den nye skole

- Identificerer alderssvarende klasse
- Formidler kontakt mellem tropsprogskonsulent og læserteam i almenklassen

- Opsætter første møde mellem elev, forældre og den nye skole
- Giver indslusningspapirer og gode råd om eleven til klasselæreren i almenklassen

- Indkalder relevante personer på skolen til første møde med elev og forældre (fx DSA-vejleder og SFO-pædagog)

- Forbereder almenklassens elever og forældre på modtagelse af den nye klassekammerat

- Kontakter klasselæreren i almenklassen for en status om elevens overgang (inden for 3 mdr.)

- Følges dialog om den gode overgang og elevens kontinuerlige faglige udvikling

FØR OVERGANGEN

I OVERGANGEN

EFTER OVERGANGEN

Lærer/koordinator i modtagerklassen

Tropsprogskonsulent fra forvaltningen

Leder på elevens nye skole

Lærere i almenklassen på elevens nye skole

Sociale kompetencer og trivsel bør også være et område, som skolen har øje for i forhold til nyankomne elever. Det kan fx være en god ide, at medarbejdere fra PPA eller andre observerer skolernes frikvarterer for at sikre, at der bliver skabt gode frirum og legereationer for nyankomne elever. Skolen kan støtte med at sætte aktiviteter i gang eller hjælpe med at afværge konflikter mellem eleverne.

10 Oplysninger om modtagelse og undervisning af nyankomne elever

Der er en række rammer og regler, som gælder for modtagelse af nyankomne elever samt materialer til videre inspiration. Nedenstående oplysninger findes på uvm.dk og emu.dk.

Love og regler om folkeskolens prøver

[Love og regler om folkeskolens prøver | Børne- og Undervisningsministeriet \(uvm.dk\)](#)

Bekendtgørelse om folkeskolens undervisning i dansk som andetsprog

[Bekendtgørelse om folkeskolens undervisning i dansk som andetsprog \(retsinformation.dk\)](#)

Organisering af folkeskolens undervisning af tosprogede elever – en vejledning

[Organisering af folkeskolens undervisning af tosprogede elever – en vejledning | Børne- og Undervisningsministeriet \(uvm.dk\)](#)

Bekendtgørelse om folkeskolens modersmålsundervisning

[Bekendtgørelse om folkeskolens modersmålsundervisning \(retsinformation.dk\)](#)

Bekendtgørelse om obligatoriske sprogprøver i grundskolen

[Bekendtgørelse om obligatoriske sprogprøver i grundskolen \(retsinformation.dk\)](#)

Vejledning til bekendtgørelse om obligatoriske sprogprøver i grundskolen

[Vejledning til bekendtgørelse om obligatoriske sprogprøver i grundskolen \(retsinformation.dk\)](#)

Fælles Mål for dansk som andetsprog, basis og -supplerende indeholder fagenes formål, kompetenceområder, kompetencemål og tilhørende færdigheds- og vidensområder beskrevet.

Du kan finde Fælles Mål, læseplaner og undervisningsvejledninger på EMU:

[GRUNDSKOLE | emu danmarks læringsportal](#)

Viden Om - sprog- og læsekompetencer hos tosprogede elever

[Viden Om - sprog- og læsekompetencer hos tosprogede elever | emu danmarks læringsportal](#)

Hele vejen rundt om elevens sprog og ressourcer

[Hele vejen rundt om elevens sprog og ressourcer | emu danmarks læringsportal](#)

Vis hvad du kan

[Vis hvad du kan - materiale til sprogscreening af tosprogede småbørn, skolestartere og skoleskiftere | Børne- og Undervisningsministeriet \(uvm.dk\) \(screeningsmateriale\)](#)

Sprogprøverne

[Prøvebanken \(xn--prvebanken-1cb.dk\)](#)

Nationale Test i dansk som andetsprog

[De frivillige nationale test i dansk som andetsprog | Børne- og Undervisningsministeriet \(uvm.dk\)](#)

Nye love ifm. undervisning af fordrevne fra Ukraine

Lov om ændring af lov om midlertidig opholdstilladelse til personer, der er fordrevet fra Ukraine, lov om individuel boligstøtte, lov om børnetilskud og forskudsvis udbetaling af børnebidrag og integrationsloven (Kommunal indkvartering og forplejning og tilpasning af regler på integrationsområdet, børne- og undervisningsområdet, social- og ældreområdet, indenrigs- og boligområdet og sundhedsområdet som følge af modtagelse af personer, der er fordrevet fra Ukraine) (retsinformation.dk)

Lov om ændring af dagtilbudsloven, lov om folkeskolen og forskellige andre love (Særlige pasnings- og undervisningsmuligheder til fordrevne børn og unge fra Ukraine) (retsinformation.dk)

Lov om kommunale særlige grundskoler for børn og unge, der er fordrevet fra Ukraine (retsinformation.dk)



E-
 ERIET
 E
 KVALITET