



BØRNE- OG  
UNDERVISNINGSMINISTERIET

# Þátttaka nemenda

Samantekt aðferða og verkfæra til að efla þátttöku nemenda í  
grunn- og gagnfræðiskólum

---



# Yfirlit yfir þróunaraðila á völdum aðferðum og verkfæra

Þessi útgáfa er samantekt valdra aðferða og verkfæra sem þróuð voru af eftirfarandi samtökum:



**KOSMOS** er miðstöð næringar, líkamsþjálfunar og heilsu barna og unglunga í Danmörku.

**Tól 1b** er frekari þróun þátttökustiga Roger Hart, sem KOSMOS hefur þróað fyrir Barna- og menntamálaráðuneyti Danmerkur.



**BØRNE- OG  
UNDERVISNINGSMINISTERIET**  
STYRELSEN FOR  
UNDERVISNING OG KVALITET

**Styrelsen for Undervisning og Kvalitet** er stofnun sem heyrir undir Barna- og menntamálaráðuneytið í Danmörku sem er ábyrgt fyrir innihaldi, markmiðum og gæðum menntunar.

**Tól 1c** er frá *Demokrati og aktivt medborgerskab på erhvervsuddannelserne* (Lýðræði og virkur borgararéttur í verknámi og þjálfun), sem er útgáfa sem inniheldur aðferðir og verkfæri fyrir faglega sjálfskönnun og þróun æfinga. Útgáfan er tiltæk á vefsíðu Barna- og menntamálaráðuneytisins [Demokrati under udvikling](#).

**Tól 2b, 2l og 2m** hefur verið þróað fyrir þessa útgáfu.

**Tól 2e** er frá *Sæt dit aftryk* (Skildu eftir þitt mark), sem er útgáfa um virkan ríkisborgararétt með áherslu á sköpun þátttöku nemenda, lýðræði nemenda og traust nemendaráð. Útgáfan er tiltæk á vefsíðu Barna- og menntamálaráðuneytisins [Demokrati under udvikling](#).



**Amondo** er ráðgjafafyrirtæki sem veitir aðstoð varðandi breytta ferla og þróunarverkefni.

**Tól 1d og 2f-2k** eru frá útgáfunni, *Guide til elevinddragelse* (Leiðarvísir um þátttöku nemenda), sem er samansafn af hvetjandi efni fyrir kennara og teymi skólafólks þar sem tilgangurinn er að leyfa röddum nemenda að heyrast í kennslusamfélaginu. Efnið í heild sinni má finna á [vefsíðu Amondo](#).

## Skolverket

**Skolverket** er Menntamálastofnun Svíþjóðar. Skolverket er æðsta stjórnvaldið þegar kemur að almenna skólakerfinu, ríkisreknum leikskólum, daggæslu barna á skólaaldri og fullorðinsfræðslu.

**Tól 1e og 2c** eru frá *Delaktighet och inflytande i undervisningen* (Þátttaka og áhrif í kennslu), sem veitir kennurum þekkingu og verkfæri til að vinna með og þróa þátttöku nemenda og áhrif á kennslu. Efnið er hægt að finna í heild sinni á [vefsíðu Skolverket](#).



**Danske Skoleelever** er óháður hagsmunahópur fyrir grunnskóla og gagnfræðiskólanemendur í Danmörku. Hópurinn vinnur meðal annars að útbreiðslu lýðræðis á meðal nemenda.

**Tól 2d** hefur verið þróað af Danske Skoleelever með stuðningi frá Ráðuneyti barna- og menntamála í Danmörku. Efnið er hægt að nálgast í heild sinni á vefsíðu Danske Skoleelever fyrir verkefnið [Þátttaka nemenda í kennslu](#).

# Þátttaka nemenda

Samantekt aðferða og verkfæra til að efla þátttöku nemenda í grunn- og gagnfræðiskólum

---





## Efnisyfirlit

---

|   |           |
|---|-----------|
| Inngangur fyrir skólastjóra og starfsfólk                                   | 6         |
| <b>1. Fagleg sjálfkönnun og úttekt á núverandi starfsháttum</b>             | <b>9</b>  |
| 1.a. Kynning  | 9         |
| 1.b. Þátttökustigi  | 10        |
| 1.c. Púlsmæling á dagslegu lýðræði  | 12        |
| 1.d. Raunveruleg áhrif  | 17        |
| 1.e. Kannaðu tækifæri nemenda til þátttöku og áhrifa                        | 18        |
| <b>2. Verkfæri til frekari þróunar</b>                                      | <b>19</b> |
| 2.a. Kynning  | 19        |
| 2.b. Yfirlit – Möguleikar til að ýta undir þátttöku nemenda í skólastarfinu | 20        |
| 2.c. Þróunarfærni sem hvetur til þátttöku nemenda                           | 22        |
| 2.d. Þrautir sem stuðla að þátttöku nemenda                                 | 23        |
| 2.e. Skipulagningareyðublöð sem stuðla að áhrifum nemenda og þátttöku       | 26        |
| 2.f. Áætlun fyrir þátttökuferla   | 28        |
| 2.g. Gátlisti fyrir skipulag á þátttökuferli nemenda                        | 29        |
| 2.h. Hugmyndapróun - Ræðumannahorn  | 30        |
| 2.i. Byggðu upp og legðu mat á hugmynd                                      | 32        |
| 2.j. Varðeldur hugmynda og skipt um skoðun                                  | 34        |
| 2.k. Forgangsfylki  | 36        |
| 2.l. Að meta upplifun nemenda á þátttöku                                    | 38        |
| 2.m. Spurningar fyrir sjálfkönnun til að viðhalda viðleitni til þátttöku    | 40        |
| <b>VIÐAUKI</b>  | <b>43</b> |
| Stykki púsluspils - fyrirtöl 2.d.   | 44        |
| Verkefnaör - fyrirtöl 2.d.  | 52        |

---

# Inngangur fyrir skólastjóra og starfsfólk

Útgáfa þessi er fyrir ykkur sem eruð kennarar og stjórnendur miðskóla og elstu bekkja grunnskóla. Markmið útgáfunnar er að styðja við þá vinnu sem miðar að því að ýta undir þátttöku nemenda í kennslunni. Þessi útgáfa færir þér í hendur verkfæri sem hjálpa þér að uppgötva núverandi aðferð við þátttöku nemenda og sömuleiðis að þróa og stýra þeirri aðferð. Útgáfan er samansafn nokkurra norrænna tóla sem til eru fyrir, auk fjölda nýþróaðra tóla sem samanlagt veita góðan grunn til að þróa starfshætti skólans þegar kemur að þátttöku nemenda.

## Bakgrunnur

Þátttaka nemenda er í brennidepli í lagasetningum flestra Norðurlandanna hvað varðar grunn- og miðskóla<sup>1</sup>. Lagasetningar fara fram á að nemendur hafi áhrif á eigin menntun og daglegt líf í skólanum, á mismunandi hátt og með mismiklu umfangi.

Í Danmörku kemur þetta skýrt fram í 4.málgrein 18. greinar laga um ríkisrekna skóla (Folkeskoleloven), þar sem segir að, „Úthlutun verkefna og val á viðfangsefni skal vera í samvinnu kennara og nemenda eins mikið og völ er á“<sup>2</sup>. Engu að síður upplifir meira en þriðjungur danskra nemenda í 4. til 9. bekk að þeir fái sjaldan eða aldrei að hafa áhrif á námsefnið<sup>3</sup>.

Tilgangur útgáfunnar er að veita innblástur og sterk tól til að vinna með nemendabátttöku og styðja við mikla þátttöku bæði innan og utan skólastofunnar.

1 "Kompetencer til aktivt medborgerskab - Analyse af de nordiske landes skolelovgivninger og læreplaner for samfundsfag", Styrelsen for Undervisning og Kvalitet, 2021.

2 2 Dönsk lög um opinbera skóla (Folkeskoleloven), sambætt lög nr. 1396 frá 05/10/2022

3 Barna- og menntamálaráðuneytið, danska ríkisstofnunin fyrir upplýsingatækni og nám (2022), [www.uddannelsesstatistik.dk](http://www.uddannelsesstatistik.dk). Land-syfirlit um líðan nemenda í 4.-9. bekk skólaárið 2021/2022. Svараðu spurningunni: "Hjálpið þú og bekkjarfélagarnir við að ákveða hverju skal vinna að í bekknum?".



## Hvernig útgáfan styður við vinnu þína með nemendabátttöku

Þátttaka er meira en að fá nemendur til að taka þátt í ákvörðunum. Þátttaka snýst um að skapa umgjörð þar sem nemendur hafa möguleika á að endurspeglar og tjá sínar eigin skoðanir. Þátttaka getur verið innfelld í kennslufræðina, umgjörð verkefna og æfinga og tungumálið sem þú notar með nemendum. Rannsóknir benda til þess<sup>4</sup> að þegar stjórnendur einbeita sér að og setja hluttöku og þátttöku í forgang, þá stuðli það að þróun menningar, sameiginlegs tungumáls, venja og starfsvenja í tengslum við þátttöku barna og ungmenna.

Því er útgáfunni ætlað að styðja við lýðræði sem starfshætti í skólanum og markhópur gagna fyrir útgáfuna eru skólastjórnendur, kennarar, sem og annað starfsfólk skólans.

Tilgangur útgáfunnar er að einnig sé hægt að nota hana í öllum námsgreinum og sem innfelldan hluta daglegrar kennslu frekar en t.d. sérstaka viku sem leggur áherslu á lýðræði.

4 Hør godt efter! "Kortlægning af kommunal børneinddragelse (2021) - del 1", Oxford rannsókn á vegum Barnaráðsins, 2021

## Útgáfunni er skipt í tvo hluta:

1

**Fagleg sjálfkönnun og úttekt á núverandi starfsháttum.**

2

**Samsetning tóla til að þróa æfingar.**

## Hvernig notarðu útgáfuna?

Útgáfunni er skipt í tvo hluta.

**Fyrri hluti** veitir fyrst og fremst tól fyrir faglega sjálfkönnun og rannsókn á núverandi starfsháttum og þátttöku.

**Seinni hluti** inniheldur tól fyrir þróun starfshátta. Tólin er hægt að nota sjálfstætt. Því er það undir þér komið að kanna útgáfuna og skapa þínar eigin upplifanir. Fyrir hvert tól er markhópurinn og áætluð tímanotkun tilgreind.

Þú gætir komist að því að sum tól passa ekki beint við þína starfshætti. Í slíku tilfalli gætirðu íhugað að setja upp ferli - til dæmis í þínu teymi - til að ræða hvernig hægt sé að laga tólin að samhengi og markhópi skólans þíns. Þú getur einnig íhugað hvort það séu þættir í stöðum skólans sem hægt er að aðlaga.

Nokkur atriði (löggjöf, kyn nemenda, aldur, félagslegur bakgrunnur og þroski, flækjustig námsefnis o.s.frv.) hafa áhrif á það hversu mikið nemendur geta haft að segja og hvernig hægt er að ná því fram. Markmiðið hefur verið að setja saman verkfæri sem eru eins heilsteypt og auðveld í notkun og mögulegt er. Okkar von er að hægt sé að bæta tólunum við á öllum Norðurlöndunum - með staðhætti í huga, a sjálfsögðu.

Við vonum að þú og nemendur þínir munu njóta góðs af þeim fjölda tóla sem eru í útgáfu þessari.

Njóttu vel!

Þessi samantekt aðferða og verkfæra hefur verið sett saman af **Styrelsen for Undervisning og Kvalitet** Danmerkur, sem hluti af verkefni danska forsætisembættisins fyrir Norðurlandaráð *Norræn æska í sjálfbærum samfélögum*.



**Nordisk  
Ministerråd**

Útgáfan er gefin út á dönsku, sænsku, norsku, finnsku, íslensku og færeysku.





# 1.

## Fagleg sjálfskönnun og úttekt á núverandi starfsháttum

### 1.a. Kynning

Fyrsti hluti útgáfunnar inniheldur nokkrar skýringarmyndir og æfingar sem styðja við faglega sjálfskönnun og rannsókn á núverandi starfsháttum skólans sem tengjast þátttöku nemenda í kennslunni og í skólanum almennt. Ætlast er til að hin ýmsu tól muni hjálpa til við að skilgreina hugsanleg tækifæri til að efla þátttöku nemenda.

Einig er hægt að nota aðskilin til að styðja við faglega vitund um þátttöku nemanda og áhrif. Þau er einnig hægt að nota verkfærin saman sem hluta af stærrri breytingu í skólastarfinu til að hvetja til þátttöku nemenda.

Þú getur byrjað á því að fá yfirsýn á hverju tóli. Í þessum hluta finnur þú fyrst *þátttökustigann*, sjónrænt töl sem hægt er að nota til að ræða og velta fyrir sér þátttöku nemenda. Þar á eftir kemur tólið *Púlsmæling*, sem er eyðublað til að skoða núverandi starfshætti einstaks kennara eða skóla í tengslum við þátttöku. Með tólinu *Raunveruleg áhrif*, geturðu aukið umræðuna um þegar þér vegnar vel í að skapa áhrif og þá áskorun sem tengist þeim. Að lokum inniheldur fyrsti hluti ítarlegar leiðbeiningar sem gera ráð fyrir ítarlegri skoðun á núverandi starfsháttum.



## 1.b. Þáttökustigi

Tólið er nánari uppbygging á þáttökustiga Roger Hart, sem **KOSMOS** hefur þróað fyrir Barna- og menntunarráð Danmerkur. Sjá meira á bls. 2.

Tólið er hægt að nota sem umræðugrunn í teyllum eða fyrir starfsfólk skóla um hvernig nemendur geti komið að hlutunum.

🕒 Tími: 2 kennslustundir

### Um verkfærið

Þáttökustiginn samanstendur af 8 þrepum sem sýna það stig sem nemendur geta tekið þátt í kennslunni.

Þátttaka nemenda getur einnig átt sér stað á mismunandi stigum, miðað við hvaðan frumkvæðið kemur, hver tilgangurinn er í þáttökunni og síðast en ekki síst, hvaða forskilyrði nemendurnir sem taka þátt hafa. Það á ekki alltaf við eða er mögulegt að vinna með þáttöku á efstu stiginum. Til að raunveruleg þátttaka geti átt sér stað, er nauðsynlegt að þeir nemendur sem taka þátt:

- Skilji tilgang ferlisins/verkefnisins.
- Viti hver vill hafa þá með og af hverju.
- Fáí þýðingarmikið og viðráðanlegt verkefni.

Ekki eru öll mál í skólanum opin fyrir umræðu, þar sem það eru bæði lagalegar og staðbundnar reglugerðir sem þarf að mæta. En nemendur ættu allavega að fá að vita hvort eitthvað sé til umræðu eða ekki og af hvaða ástæðum.

Þáttökustiginn sýnir að það eru mismunandi þrep fyrir þáttöku nemenda. Með hverju þrepi sem þú klífur upp stigann, eykst þáttökustigið:

**Á lægri þrepunum (1-3), er engin þátttaka.** Á fyrsta þrepi er nemandinn illa upplýstur. Í öðru þrepi er nemandinn óupplýstur. Í þriðja þrepi er nemandinn upplýstur og veit ástæðu kringumstæðanna en hefur ekki tekið þátt eða aðeins tekið þátt að takmörkuðu leyti við ákvarðanatöku.

**Í skrefum 4 til 5, er þátttaka að hluta, þar sem nemandinn fær tækifæri til að ræða, rökræða og gefa hugmyndir og athugasemdir um ákvarðanir með auknum áhrifum á ákvarðanir kennarans/leiðbeinandans á þrepi 5.**

**Í þrepum 6 til 8, er hátt þáttökustig nemandans í bæði ákvarðanatöku og raunhæfum ákvörðunum.** Hér höfum við raunverulegt tækifæri til að byggja upp hæfni til að bregðast við. Á þrepi 7 er það eingöngu nemandinn sem ræðir, ákveður og bregðst við, á meðan þrep 8 lýsir sér þannig að nemandinn er jafn þátttakandi í ákvörðunartökufærlinu.

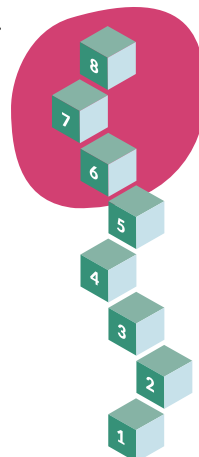
### Svona gerirðu

Þáttökustiginn getur verið útprentaður sem veggspjald og hengdur upp.

Þáttökustiginn getur aðstoðað þig við að skapa sameiginlegt tungumál og skilning á nemendabáttöku og stutt við meðvitaða og kerfisbundna nálgun á nemendabáttöku í þínum skóla.

Notaðu þáttökustigann sem upphafspunkt fyrir hópumræður, td. um hversu mikil áhrif nemenda eru sem almennt einkennir kennslu í skólanum þínum í dag. Íhugaðu hvernig það mundi líta út er nemendur væru með hærri áhrifagráðu.

Þú getur einnig notað Þáttökustigann í sameiningu með einhverjum að hinum tölunum í útgáfunni. Til dæmis í tengslum við 1.c, 1.d og 1.e, þar sem þú getur metið núverandi starfshætti. Einnig geturðu vísað til þáttökustigans þegar þú ert að ræða og skipuleggja breytta starfshætti (t.d. í 2.c og 2.d).



## Þátttaka nemenda

### 6-8 / Mikil þátttaka

**8:** Frumkvæði nemanda, sameiginlegar ákvarðanir með þátttöku kennara/leiðbeinanda og nemenda

Nemendur taka frumkvæðið, hefja verkefni og bjóða kennurum/leiðbeinendum.

### 7: Frumkvæði nemenda og ákvarðanir nemanda / nemenda

Nemandinn/nemendur taka af skarið og hafa ákveðið valdsvið til ákvarðanatöku á námskeiðinu/verkefninu: Kennarinn/leiðbeinandinn er til staðar fyrir þau.

### 6: Frumkvæði kennara/leiðbeinanda, sameiginlegar ákvarðanir hvað varðar kennara/leiðbeinanda og nemenda/nemendur

Kennari/leiðbeinandi tekur af skarið en nemandinn/nemendurnir eru hluti af öllum áföngum og hjálpa til við ákvarðanatöku.

### 4-5 / Deildarþátttaka

#### 5: Upplýsingagjöf og fengin ráð

Námskeiðið/verkefnið er hannað og stýrt af kennaranum/leiðbeinandanum, fengin eru ráð hjá nemanda/nemendum, þeir hafa fulla yfirsýn yfir ferlið og skoðanir þeirra eru teknar alvarlega.

#### 4: Tilnefndir og upplýstir

Kennari/leiðbeinandi býður nemendum að taka þátt í sérstöku tilefni, lætur þá vita af hverju og á hvaða forsendum, eftir það ákveður nemandi/nemendur hvort hann/þeir vilji taka þátt.

### 1-3 / Engin þátttaka

#### 3: Táknræn þátttaka

Nemendur eru spurðir um þeirra skoðanir á sérstöku málefni. Þeir hafa lítið eða ekkert tækifæri til að hafa áhrif á þann máta sem þeir geta tjáð sig.

#### 2: Skreyting

Nemendur taka þátt en skilja ekki um hvað það snýst.

#### 1: Stjórnun

Nemandi/nemendur segja og gera það sem fullorðnir stinga upp á/segja þeim. Eða þá að kennari/leiðbeinandi spyr nemendur og notar hluta af fullyrðingum nemenda en gefur nemendum ekki endurgjöf á þau áhrif sem þeir hafa haft.

Deildar  
þátttakaMikil  
þátttakaEngin  
þátttaka

## 1.c. Púlsmæling á dagslegu lýðræði

Þetta tól var þróað af **Styrelsen for Undervisning og Kvalitet Danmarkur**. Sjá meira á blaðsíðu 2.

Verkfærið getur verið notað af teymi eða á meðal starfsfólks skólans til að ræða hvernig skólinn vinnur með lýðræði innan og utan skólastofunnar.

 Tími: 2 kennslustundir

Púlsmæling á daglegu lýðræði er tól fyrir ykkur sem kennara og stjórnendur, til að kanna lýðræðislegar víddir uppeldisfræðilegrar vinnu með nemendum, sem og hvaða þarfir fyrir þróun eru til staðar. Æfingin styður

sjálfskönnun bæði sem einstaklingar og sem heild, á lýðræðið og virkan þegnskap í víðari skilningi.

Þar sem önnur verkfæri einblína á þáttöku nemenda, styður púlsmælingin sjálfskönnun á almennu starfi skólans við lýðræði, bæði innan sem utan skólastofunnar.

Miðað við niðurstöður Púlsmælingarinnar, er hægt að finna innblástur fyrir raunhæfa nálgun til að styrkja þáttöku og áhrif nemenda í öðrum hluta þessarar útgáfu. Hægt er að endurtaka púlsmælinguna í framhaldi af nemendapátttökuframtaki og veita þannig upplýsingar um hvernig framtakið hefur þróað starfshætti þína.

### LEIÐARVÍSIR

#### Um verkfærið

Verkfærið samanstendur af 24 fullyrðingum sem kennarar verða að tengja við og meta. Heildareinkunn er Púlsmælingin. Þannig hefur verkfærið tvö markmið:

1. Ýta undir faglega sjálfskönnun á meðal stjórnenda og kennara
2. Að veita stjórnun með þekkingu á hvar vænlegt er að styrkja og þróa uppeldisfræðilega vinnu með virkum borgararétti og gagnrýnni hugsun fyrir alla nemendur

Einn af styrkleikum verkfærisins er að það getur beint faglegri nálgun stjórnenda og kennara í átt að lýðræðislegum víddum uppeldisfræðilegrar vinnu með nemendum. Á svipaðan hátt ýtir verkfærið undir umræður um skilning og ástundun hversdagslegs lýðræðis í skólanum. Þetta getur hvatt bæði kennara og stjórnendur til þess að hefja þróunarferli eða breyta uppbyggingu sem er hönnuð til að styrkja hversdagslegt lýðræði innan menntastofnana og virkja samheldni á meðal nemendanna.

Mikilvægt er að útfylling eyðublaðsins til að nota í Púlsmælingunni sé ekki stök æfing; henni verður að fylgja eftir með samtali og umræðu (sjá skref 3 hér fyrir neðan). Það eru nákvæmlega uppsafnaðar athuganir og umræður sem rísa upp frá spurningunum á eyðublaðinu sem eru af ásetningi gerðar margræðar, þar sem aukning verður á faglegri athygli við að vinna með daglegt lýðræði og virkan þegnskap nemendana í bekknum, á vinnustofum og við aðrar félagslegar athafnir og samkomur á vegum skólans.

*Framhald*

### Framhald frá fyrri blaðsíðu

#### Svona gerirðu:

**1. skref:** Settu *Púlsmæling á daglegu lýðræði* á dagskrána fyrir starfsmannafund (um það bil 45 mín). Prentaðu út eintak af *Eyðublað fyrir púlsmælingu á daglegu lýðræði* fyrir hvern starfsmann.

**2. skref:** Láttu alla starfsmenn (þar á meðal stjórnendur) fylla út eyðublaðið hver fyrir sig og leggðu saman stigin (10 mín).

**3. skref:** Fylgdu eftir einstaklingsbundnu niðurstöðunum með því að nota æfinguna *Opið rými* (25 mín).

- A. Hafðu gólfíð autt og hengdu upp þrjú pappírsglöggi í þremur hornum herbergisins. Á blöðunum þremur stendur, „að litlu leyti“, „að sumu leyti“, og „að miklu leyti“.
- B. Stjórn velur ákveðin fjölda fullyrðinga af spurningalistanum. Fulltrúi stjórnarinnar tekur að sér fundarstjórn og les fullyrðingarnar upphátt – eina í einu.
- C. Starfsfólk kemur sér fyrir í hornunum þremur samkvæmt því hvernig það metur fullyrðinguna.
- D. Þegar starfsfólkið hefur tekið sér stöðu, biður fundarstjóri það, með samtali þvert yfir rýmið, að tjá sig um af hverju það valdi það horn sem það stendur í.
- E. Á meðan starfsfólk hlustar á hvert annað, getur það „kosið með fótunum“; hver starfsmaður hefur þann valkost að breyta afstöðu sinni og færa sig í annað „horn“.

**4. skref:** Fulltrúi stjórnarinnar/fundarstjóri gerir munnlega samantekt með því að benda á niðurstöður æfingarinnar og hvað þarf að rannsaka frekar (10 mín.).

**5. skref:** Stjórnin tekur saman einstaklingsbundnu eyðublaðin með svörunum svo að hægt sé að vinna kerfisbundið með gögnin og fylgja eftir *Púlsmælingunni* til að bjóða upp á stefnu til að vinna að uppeldisfræðilega í framtíðinni með virkum þegnskap nemendanna og lýðræðislegri menningu stofnunarinnar.

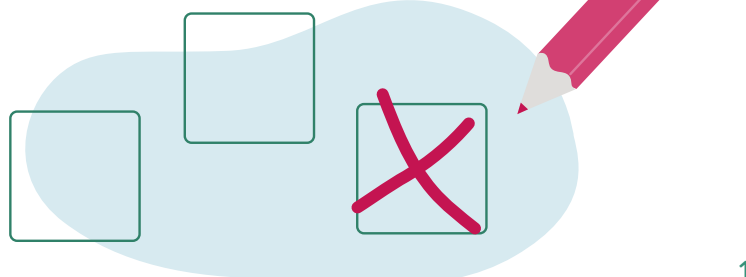
#### Eyðublað fyrir *Púlsmælingu á dagslegu lýðræði*

Á eyðublaðinu fyrir neðan þarf að meta hverja fullyrðingu fyrir sig, hvort þú sért sammála henni „að litlu leyti“, „að sumu leyti“, eða „að miklu leyti“. Svar þitt er byggt á þínu faglega mati.

Þónokkrar fullyrðingar eru tvíræðar. Þær eru orðaðar til að fá þig til að íhuga þínar eigin kennsluáðferðir og hversdagslegt lýðræði í skólanum. Hversdagslegt lýðræði í kennslu og öðrum athöfnum í skólanum er fullt af erfiðum ákvörðunum og mismunandi sjónarhornum sem kennarar og stjórn verða að taka á með virkjum hætti. Því er gagnlegt ef þú og kollegar þínir ræðið þessar fullyrðingar eftir á.

Mikilvægt er að þú fyllir út eyðublaðið í réttri tímaröð.

Fylltu út eyðublaðið og mældu púls daglegs lýðræðis hjá þinni menntastofnun.



| Miðað við þitt faglega mat, að hvaða leyti eru sammála eftirfarandi fullyrðingum:   |  |
|---|--|
|   | <input type="checkbox"/>   |
| 1. Nemendur ættu að hjálpa til við að ákveða hvernig við tölum saman í bekknum og á vinnustofunni.  | <input type="checkbox"/> Að minna leyti<br><input type="checkbox"/> Að sumu leyti<br><input type="checkbox"/> Að miklu leyti |
| 2. Það er mikilvægt að skapa aðstæður þar sem nemendur geta mætt hvor öðrum, bæði í því sem þeir eru sammála og því sem þeir eru ósammála um. | <input type="checkbox"/> Að minna leyti<br><input type="checkbox"/> Að sumu leyti<br><input type="checkbox"/> Að miklu leyti |
| 3. Ég hvet nemendur mínar til að fara í hópavinnu með einhverjum sem þeir hafa ekki unnið með áður.   | <input type="checkbox"/> Að minna leyti<br><input type="checkbox"/> Að sumu leyti<br><input type="checkbox"/> Að miklu leyti |
| 4. Ég hvet mínar nemendur til að sína hvert öðru skilning og fá alla í bekknum til að taka þátt í félagslegum viðburðum.                      | <input type="checkbox"/> Að minna leyti<br><input type="checkbox"/> Að sumu leyti<br><input type="checkbox"/> Að miklu leyti |
| 5. Þegar einhver sýnir staðalímynd eða neikvæða hegðun gagnvart öðrum, þá skoða ég hvað liggur á bak við þeirri skoðun.                       | <input type="checkbox"/> Að minna leyti<br><input type="checkbox"/> Að sumu leyti<br><input type="checkbox"/> Að miklu leyti |
| 6. Ég sýni áhuga á óvæntum og óhefðbundnum svörum við spurningum sem ég spyr bekkinn að.  | <input type="checkbox"/> Að minna leyti<br><input type="checkbox"/> Að sumu leyti<br><input type="checkbox"/> Að miklu leyti |
| 7. Ég leyfi oft að álitamál um málefni séu rædd.  | <input type="checkbox"/> Að minna leyti<br><input type="checkbox"/> Að sumu leyti<br><input type="checkbox"/> Að miklu leyti |
| 8. Sem kennari, er ég samábyrg/ur fyrir því að upplýsa nemendur mínar um lýðræðisleg réttindi og tækifæri.                                    | <input type="checkbox"/> Að minna leyti<br><input type="checkbox"/> Að sumu leyti<br><input type="checkbox"/> Að miklu leyti |
| 9. Ég hugsa mikið um hvernig hægt er að koma öðruvísi fram við nemendur.  | <input type="checkbox"/> Að minna leyti<br><input type="checkbox"/> Að sumu leyti<br><input type="checkbox"/> Að miklu leyti |
| 10. Ég er meðvituð(aður) um að tilgreina ekki einstaka nemendur sem fulltrúa samfélaga, hegðunar eða auðkenna (fátækur/múslimi/ hávær).       | <input type="checkbox"/> Að minna leyti<br><input type="checkbox"/> Að sumu leyti<br><input type="checkbox"/> Að miklu leyti |
| 11. Mér finnst erfitt að ræða við kollega mínar um hvernig við tökum á viðkvæmum og umdeildum málefnum í daglegu lífi.                        | <input type="checkbox"/> Að minna leyti<br><input type="checkbox"/> Að sumu leyti<br><input type="checkbox"/> Að miklu leyti |

| Að hve miklu leyti telur þú að skólinn/deildin þín stundi eftirfarandi:  |  |
|--|--|
| 12. Við tryggjum að hver og einn nemandi upplifi sjálfan sig sem hluta af samfélaginu.   | <input type="checkbox"/><br><input type="checkbox"/> Að minna leyti<br><input type="checkbox"/> Að sumu leyti<br><input type="checkbox"/> Að miklu leyti |
| 13. Okkar kennsla og skólamenning gerir nemendum kleift að taka virkan þátt í ákvarðanatöku.   | <input type="checkbox"/><br><input type="checkbox"/> Að minna leyti<br><input type="checkbox"/> Að sumu leyti<br><input type="checkbox"/> Að miklu leyti |
| 14. Öllum nemendum er velkomið að taka þátt í félagsstarfi en við leggjum ekki sérstaka áherslu á til dæmis kyn, trúarbrögð eða kynhneigð.                                 | <input type="checkbox"/><br><input type="checkbox"/> Að minna leyti<br><input type="checkbox"/> Að sumu leyti<br><input type="checkbox"/> Að miklu leyti |
| 15. Við ræðum reglulega hvernig við getum unnið með lýðræði og gagnrýna hugsun í menntun sem og í daglegu lífi í skólanum.   | <input type="checkbox"/><br><input type="checkbox"/> Að minna leyti<br><input type="checkbox"/> Að sumu leyti<br><input type="checkbox"/> Að miklu leyti |
| 16. Skólinn okkar vinnur þverfaglega með öllum, frá hagsmunaaðilum í nærumhverfi til stórra skipuleggjanda, til að auka áhuga nemenda og virkja þátttöku í nærsamfélaginu. | <input type="checkbox"/><br><input type="checkbox"/> Að minna leyti<br><input type="checkbox"/> Að sumu leyti<br><input type="checkbox"/> Að miklu leyti |
| 17. Ef viðkomandi nemandi er undir lögaldri þá biðjum við foreldra nemandans að leggja til lausn á sérstökum vandamálum í hversdagslífinu.                                 | <input type="checkbox"/><br><input type="checkbox"/> Að minna leyti<br><input type="checkbox"/> Að sumu leyti<br><input type="checkbox"/> Að miklu leyti |
| 18. Við erum með skýra áætlun til að taka á niðrandi, móðgandi eða lítillækkandi orðum og hegðun.  | <input type="checkbox"/><br><input type="checkbox"/> Að minna leyti<br><input type="checkbox"/> Að sumu leyti<br><input type="checkbox"/> Að miklu leyti |
|  | <input type="checkbox"/><br><input type="checkbox"/>   |

| Að hvaða leyti passa eftirfarandi fullyrðingar við þinn skóla/deild?   |  |
|--|--|
| 20. Nemendur í skólanum okkar vita hvert þeir eiga að leita og hvað á að gera þegar þeir upplifa mismunun eða að brotið hafi verið á þeim.               | <input type="checkbox"/><br><input type="checkbox"/> Að minna leyti<br><input type="checkbox"/> Að sumu leyti<br><input type="checkbox"/> Að miklu leyti |
| 21. Í skólanum okkar eru það undantekningarlaust úrræðabestu og vinsælustu nemendurnir sem bjóða sig fram í stúdentaráð.                                 | <input type="checkbox"/><br><input type="checkbox"/> Að minna leyti<br><input type="checkbox"/> Að sumu leyti<br><input type="checkbox"/> Að miklu leyti |
| 22. Kennarahópurinn í deildinni okkar er fjölbreyttur og samanstendur af mörgum mismunandi einstaklingum er kemur að aldri, kyni, kynhneigð og þjóðerni. | <input type="checkbox"/><br><input type="checkbox"/> Að minna leyti<br><input type="checkbox"/> Að sumu leyti<br><input type="checkbox"/> Að miklu leyti |
| 23. Skólinn okkar hlúir að hæfileikum allra nemenda til að verða hluti af ábyrgu samfélagi.  | <input type="checkbox"/><br><input type="checkbox"/> Að minna leyti<br><input type="checkbox"/> Að sumu leyti<br><input type="checkbox"/> Að miklu leyti |
| 24. Skólinn okkar ýtir undir að nemendur verði sjálfstæðir einstaklingar sem beita gagnrýnni hugsun.   | <input type="checkbox"/><br><input type="checkbox"/> Að minna leyti<br><input type="checkbox"/> Að sumu leyti<br><input type="checkbox"/> Að miklu leyti |

| Punktakerfi    |                |               |                |         |
|----------------|----------------|---------------|----------------|---------|
| Fullyrðingar   | Að minna leyti | Að sumu leyti | Að miklu leyti | Punktar |
| Fullyrðing 1   | 0              | 1             | 2              |         |
| Fullyrðing 2   | 0              | 1             | 2              |         |
| Fullyrðing 3   | 0              | 1             | 2              |         |
| Fullyrðing 4   | 0              | 1             | 2              |         |
| Fullyrðing 5   | 0              | 1             | 2              |         |
| Fullyrðing 6   | 0              | 1             | 2              |         |
| Fullyrðing 7   | 0              | 1             | 2              |         |
| Fullyrðing 8   | 0              | 1             | 2              |         |
| Fullyrðing 9   | 0              | 1             | 2              |         |
| Fullyrðing 10  | 0              | 1             | 2              |         |
| Fullyrðing 11  | 2              | 1             | 0              |         |
| Fullyrðing 12  | 0              |               | 2              |         |
| Fullyrðing 13  | 0              | 1             | 2              |         |
| Fullyrðing 14  | 2              | 1             | 0              |         |
| Fullyrðing 15  | 0              | 1             | 2              |         |
| Fullyrðing 16  | 0              | 1             | 2              |         |
| Fullyrðing 17  | 0              | 1             | 2              |         |
| Fullyrðing 18  | 0              | 1             | 2              |         |
| Fullyrðing 19  | 2              | 1             | 0              |         |
| Fullyrðing 20  | 0              | 1             | 2              |         |
| Fullyrðing 21  | 2              | 1             | 0              |         |
| Fullyrðing 22  | 0              | 1             | 2              |         |
| Fullyrðing 23  | 0              | 1             | 2              |         |
| Fullyrðing 24  | 0              | 1             | 2              |         |
| <b>Samtals</b> |                |               |                |         |

**Mat**

**0-16 stig:** Lágt stig faglegrar viðleitni þegar kemur að því að ýta undir virkan þegnskap á meðal nemenda. Góð leið til að hefja frekari þróun á uppeldisfræðilegri vinnu við daglegt lýðræði í kennslu og annarri virkni í skólanum, sem og virkan þegnskap nemenda, er að skoða þínar eigin aðferðir betur.

**17-32 stig:** Meðalstig faglegrar viðleitni á uppeldisfræðilega vinnu við að hvetja til virks þegnskapar á meðal nemenda.

**33-48 stig:** Hátt stig faglegrar viðleitni á uppeldisfræðilega vinnu við að hvetja til virks þegnskapar á meðal nemenda.



## 1.d. Raunveruleg áhrif

Þetta verkfæri var þróað af **Amondo**. Sjá meira á bls. 2.

Teymi getur notast við tólið til að styðja við sameiginlega ígrundun um raunverulega þátttöku nemenda í kennslu en einnig sjálfskönnun um hvernig nemendur geta tekið þátt í ríkari mæli.

 Tími: 1 kennslustund



## Sjálfskönnunaræfing fyrir hópinn

### Raunveruleg áhrif

**Um hvað snýst æfingin?** Markmiðið er að þið sem hópur íhugið hvenær þið gefið nemendum ykkar raunveruleg tækifæri til að hafa áhrif og hvenær það reynist krefjandi.

**Hvernig:** Afritaðu skjalið fyrir hvern meðlim teymisins. Hver meðlimur hugsar síðan um spurninguna fyrir neðan:

- Hvernig er ég nú þegar að veita nemendum mínum alvöru áhrif?
- Hvenær get ég verið í sýndarþátttöku eða haft áhrif á nemendur til að vilja eitthvað ákveðið?
- Hvar gæti ég virkjað nemendur enn fremur?
- Hverju gæti ég gefið nemendum meiri áhrif á?

Innan teymisins skaltu ræða hvaða sjálfskönnun þið viljið deila með hvert öðru.

### Lykilorð

Skrifaðu niður lykilorð út frá samtalinu sem átti sér stað innan teymisins:

.....

.....

.....

.....



## 1.e. Kannaðu tækifæri nemenda til þátttöku og áhrifa

Þetta verkfæri var þróað af **Skolverket**. Sjá meira á bls. 2.

Tólið getur myndað grunn fyrir teymið til að skoða núverandi starfshætti til að fá nemendur til að taka þátt. Ásetningurinn er að rannsóknin muni vara um nokkurt skeið. Rannsóknin getur þ.a.l. þjónað sem dýpri fylling fyrir aðrar sjálfskönnunaræfingar í útgáfunni.

🕒 Tími: Lágmark 10 kennslustundir

### SVONA GERIRÐU

#### A. Áætlun og undirbúningur

Skoðuðu tækifæri nemendanna til þátttöku og áhrifa í kennslu þinni. Markmiðið með þeirri athöfn er að gefa þér sem kennara innsýn í hvenær, hvað, hvernig og í hvaða tilgangi nemendur fá tækifæri til að taka þátt. Rannsókninni lýkur með sjálfskönnun þar sem þú skoðar hvernig þátttaka nemenda lítur út og þitt eigið hlutverk í að ná því.

Skipuleggið saman í hópnum það tímabil sem rannsóknin fer fram og hvernig hún mun fara fram og vera skráð. Rannsóknin getur staðið eins lengi yfir og þér finnst nauðsynlegt til að safna upplýsingum sem verða að ná yfir að minnsta kosti einn dag.

Rannsóknin ætti að ná yfir eftirfarandi þætti:

- Hvenær fá nemendur tækifæri til að taka þátt í og hafa áhrif á þína kennslu?
- Hvar fá nemendur tækifæri til að taka þátt í og hafa áhrif á þína kennslu?
- Hvernig fá nemendur tækifæri til að taka þátt í og hafa áhrif á þína kennslu?
- Hver er tilgangurinn með að nemendur fái tækifæri til að taka þátt í og hafa áhrif á þína kennslu?

#### B. Að ljúka athöfn

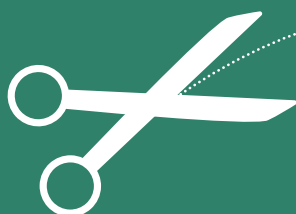
Ljúkið rannsókninni sem þið hafið skipulagt saman í skrefi A. Berið síðan saman niðurstöður rannsóknarinnar miðað við atriðin fjögur: hvenær, hvar, hvernig og í hvaða tilgangi nemendur eru færir um að taka þátt í og hafa áhrif á kennsluna. Ljúkið með sjálfskönnun á því hvernig hún lítur út og hvaða tækifæri og gallar eru fyrirsjáanlegir í þeim leiðum sem nemendur geta tekið þátt í og haft áhrif á þína kennslu. Taktu glósur og notaðu þetta sem grunn fyrir skref C.

#### C. Sameiginleg eftirfylgni og umræður

Út frá sjálfskönnun hvers og eins og glósur frá skrefi B er unnin sameiginleg eftirfylgni þar sem þið berið saman niðurstöður ykkar. Lýsið og ræðið niðurstöður atriðanna fjögurra hér að ofan. Endið á því að ræða hvar þið sjáið frekari tækifæri til þróunar og hvernig þið sjáið fyrir ykkur áframhaldandi vinnu.

# 2.

## Verkfæri til frekari þróunar



### 2.a. Kynning

Annar hluti inniheldur samantekt af raunhæfum æfingum sem miða að því að efla áhrif og þáttöku nemenda. Fyrst muntu finna yfirlit yfir alls kyns möguleika til að auka áhrif nemenda á kennslu og á skólann almennt: sjá **tól 2.b**. Yfirlitið er hægt að nota sem hugmyndabrunn þegar mismunandi tilraunir eru skiplagðar í tengslum við aukna þáttöku.

Annar hluti inniheldur einnig nokkur tól til að gera sjálfskönnun og skipuleggja þáttökufæri - þar á meðal gátlista sem hægt er að stækka með eigin minnispunktum eftir því sem þú öðlast reynslu af þáttöku nemenda. Í öðrum hluta eru einnig raunhæfar æfingar til að vinna

með þáttöku nemenda í kennslustofunni sem og aðferðir við mat á kennsluáfangi sem er lokið og sem hefur beinst að þáttöku nemenda.

Þegar þú ákveður að vinna að því að efla þáttöku nemenda geturðu borið vinnuna saman við annars konar skólaþróunarverkefni. Þetta þýðir að þörf er á sterkum og stöðugum stjórnunaráherslum ef tryggja á að þær aðgerðir sem þú vilt koma af stað stuðli að breyttum starfsháttum í skólanum. Í lok þessarar útgáfu er því hægt að finna röð sjálfskönnunarspurninga sem geta stutt þig í starfi, stuðlað að stöðugri yfirsýn og festa starf þitt í að efla þáttöku nemenda.



## 2.b. Yfirlit – Möguleikar til að ýta undir þátttöku nemenda í skólastarfinu

Tólið var þróað af dönsku *Styrelsen for Undervisning og Kvalitet*. Sjá meira á bls. 2.

Tólið er notað sem skoðun fyrir einstaklinga eða hópa.

 Tími: 2 kennslustundir

### Svona gerirðu

Yfirlitið gefur þér nokkur dæmi um mismunandi tækifæri til að ýta undir áhrif nemenda á kennsluna og í skólanum almennt. Notaðu yfirlitið til eigin skoðunar eða fyrir hópa um núverandi starfshætti eða óskir um framtíðarvenjur varðandi þátttöku nemenda. Yfirlitið er hægt að nota sem hugmyndabrunn þegar mismunandi tilraunir eru skiplagðar í tengslum við aukna þátttöku. Listinn er ekki tæmandi og þú gætir viljað bæta við þínum eigin ígrundunum.

## Í kennslu

### Innihald, efni og virkni Nemendur geta tekið þátt í:

- Þar sem mismunandi námskeið eru sett á árlega dagskrá.
- Að velja þema og viðfangs-efni fyrir bekkinn til að vinna að yfir árið.
- Tillögur og val á textum, sérsvið, líkön, örvun, greinar, vörur nemenda, verkefni eða þemu sem hægt er að nota fyrir próf/kannanir.
- Tillögur á heildarinnihaldi kennslu í formi texta, hljóðs og mynda, tilrauna, afurða við lok námskeiðs, samningar við nærumhverfi, leiðangrar o.s.frv.
- Undirbúningur og framsetning æfinga og verkefna (dans eða upphitunaræfing í íþróttum, leið til að þjálfra hæfileika í stærðfræði, undirbúningur spurninga í faglegu prófi o.s.frv.).
- Til að sjá samhengi milli markmiða námskeiðs og valdra athafna, efnis, verkefna og aðgerða.

### Eyðublöð og vinnuaðferðir

- Nemendur geta haft áhrif á hvort vinna sé unnin út af fyrir sig, í þorum eða í fámennum/fjölmennum hópum.
- Nemendur geta hjálpað til við skipulag námskeiða (til dæmis hvort námskeiðin séu verkefnaþing eða efnisþing).
- Nemendur geta haft stjórn á „Heilapásun“ í kennslustofunni og ákveðið æfingar.
- Nemendur geta haft áhrif á hvort greiningarmódel, akademískar aðferðir og niðurstöður séu notaðar í kennslunni.

### Persónulegur og faglegur og félagslegur þroski

- Nemandinn tekur þátt í því að setja persónuleg, fagleg og félagsleg markmið fyrir námskeið eða lengra tímabil.
- Nemandinn er alltaf í samræðum við kennarann um eftirfylgni markmiða.
- Nemandinn tekur þátt í áætlun, til dæmis til að bæta mætingu, þol, frammistöðu, þrek, þrautseigju o.s.frv.
- Nemendurnir taka þátt í því að ákveða hvers konar viðvarandi endurgjöf og leiðsögn þeir vilja fá.
- Nemendur geta tekið þátt í samræðum um hvernig þróa skuli ákjósanlegan byrjunarpunkt svo þeir geti öðlast þekkingu og færni gegnum kennsluna.





## Í skólanum almennt

### Í bekknum

Nemendur geta til dæmis haft áhrif á:

- Ráðstafanir varðandi félagsstarf og vellíðan.
- Skípulag skólastofunnar.
- Reglur og viðmið fyrir bekkinn.

### Samstarf við foreldra

Skólinn getur ýtt undir áhrif nemenda, meðal annars með:

- Þátttöku í að skipuleggja fundi forelda og kennara.
- Framlagi nemanda við innihald, framsetningu verkefna, o.s.frv., á foreldrafundum.
- Undirbúningssamræðum með einstökum nemendum fyrir samtöl með foreldrum.
- Viðvarandi yfirlit sem nemendur búa til fyrir foreldra um til dæmis, væntanlegt námskeið eða námskeið sem er lokið.

### Nemendaráð


Nemendur geta haft áhrif á, ásamt öðru:

- Efnislega uppsetningu.
- Reglur og notkun á inni- og útisvæðum.
- Félagslega viðburði og starfssemi.
- Námsaðstæður.
- Grunnreglur og reglur skólans.
-

## 2.c. Þróunarvinna sem hvetur til þátttöku nemenda

Þetta verkfæri var þróað af [Skolverket](#).  
Sjá meira á bls. 2.

Tólið getur verið notað af teymi til að ræða um íhuganir um þátttöku nemenda til raunhæfra aðgerða sem hægt er að prófa og svo meta.

 Tími: 4 kennslustundir

### SVONA GERIRÐU

Byrjaðu á því að búa til yfirlit yfir þær aðferðir sem þú telur að muni ýta undir þátttöku nemenda og áhrif og sem þú ert nú þegar að vinna innan teymisins. Ef þörf er á, þá getur þú sótt innblástur og fengið hugmyndir í gegnum verkfærin sem kynnt voru í öðrum hluta. Sjá til dæmis yfirlitið í tóli 2.b þar sem finna má dæmi um mismunandi tækifæri til að auka áhrif nemenda á kennsluna og á skólann almennt.

Íhugaðu eftirfarandi spurningar:

- Hvaða tækifæri hafa nemendur til þess að tjá sig á mismunandi vegu í kennslunni og upplifa eins og þeir séu virkir þátttakendur og hafi áhrif?
- Í hvaða samhengi hafa nemendur valkosti varðandi kennslustarfið? Hvaða áskoranir fylgja þessu vali? Hvernig getið þið innan hópsins unnið að úrbótum varðandi, til að mynda, stigveldi innan nemendahópsins og nemendur með sérþarfir?
- Hvað áskoranir telur þú að séu mikilvægar í þessu ferli? Miðað við fyrra svar, hvaða breytingar getið þið, sem hópur, innleitt til að bæta skilyrði fyrir þátttöku nemenda og áhrif?

#### Áætlun og undirbúningur

Undirbúðu kennsluathöfn sem ýtir undir þátttöku nemenda. Við skipulagið skaltu styðjast við svörin þín við ofangreindum spurningunum.

#### Verkefni klárað

Vinnið kennsluverkefni sem þið hafið skipulagt saman. Mögulega viltu taka niður glósur, annaðhvort á meðan eða strax á eftir. Taktu eftir hvað virkar, hvað virkar ekki og hvað stendur upp úr varðandi við lærdóm nemenda og kennsluna.

#### Samantekt á eftirfylgni

Framkvæmið almenna eftirfylgni miðað við ykkar fyrri svör og glósur frá loknu kennsluverkefni. Lýsið og ræðið við hvert annað hvernig innleiðing verkefnisins gekk fyrir sig.

Byrjið á eftirfarandi spurningum:

- Hvað gekk vel og hver gæti verið ástæðan?
- Hvað gekk ekki eins vel og hver gæti verið ástæðan?
- Hvað kosti og galla hafið þið fundið við mismunandi aðferðir verkefna sem miða að nemendum?
- Hvaða áskoranir hafið þið greint?
- Hvernig getið þið notað þessa reynslu í áframhaldandi kennslu?

Ræðið aðrar vinnuáætferðir sem geta aukið þátttöku nemenda og áhrif á kennsluna.

## 2.d. Þrautir sem stuðla að þáttöku nemenda

Verkfærið var þróað af **Danske Skoleelever** með stuðningi frá Barna- og menntamálaðuneyti í Danmörku. Sjá meira á bls. 2.

Kennarar geta notað tólið til að meta kennslu - hægt er að gera þetta með þáttöku nemenda.

 Tími: 2 kennslustundir

### Um verkfærið

Kennslupúsluspilið er með 8 stykkjum: Markmið, innihald, rammi, form, afurð, endurgjöf, mat og auða stykkið. Tilgangur kennslupúsluspilsins er að sjá fyrir sér á hvaða grundvallarþáttum kennslan byggir á og hvað þú, sem nemandi, getur haft áhrif á. Kennslupúsluspilið má einnig nota sem skipulagsverkfæri fyrir kennara þegar kennslan er skipulögð. Kennslupúsluspilið sýnir að atriði kennslunnar eru sjálfstæð og að það eru takmörk og tækifæri við skipulag, stjórnun og mat á kennslu.

Það er ekki ætlunin að allir hlutar kennslupúsluspilsins séu alltaf notaðir á sama tíma. Kennsla er breytileg og mismunandi athafnir krefjast mismunandi þáttöku nemenda. Það er því lykilatriði að úthlutun á stykkjum kennslupúsluspilsins sé í samræmi við kennsluhugleiðingar um markmið og ásetning.

### Svona gerirðu

Kennslupúsluspilið er hægt að nota áður en viðkomandi kennsluverkefni hefst. Hér er það notað til að sýna á hvaða sviðum hægt er að fá nemendur til að taka þátt. Á sama tíma er hægt að nota kennslupúsluspilið til að hefja samræður um samræmi í væntingum: af hverju er hægt að hafa áhrif á þessi sérstöku svæði?

Kennslupúsluspilið er hægt að nota með því að líta til baka, og þannig hjálpa til við að lýsa mati á hvaða hlutar kennslunnar urðu fyrir áhrifum nemenda.

### Af hverju

Með því að nota þetta verkfæri er hægt að sjá þau grundvallaratriði sem kennslan byggist á. Þetta getur leitt til aukinnar vitundar um hvernig kennslan er uppbyggð, sem og áhrifasvið þáttöku nemenda. Á þessum grunni býður kennslupúsluspilið sjálfkrafa upp á að nemendur komi í vélarrúm kennarans á lýðræðislegan hátt í tengslum við skipulagningu, fullvinnslu og mat á kennslunni.

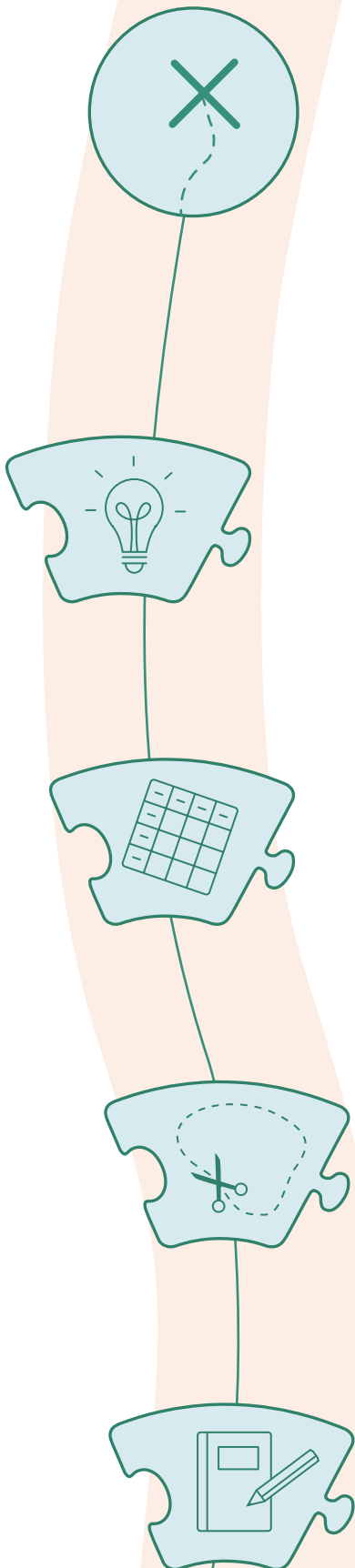
Kennslupúsluspilið styður kennarann og samvinnu kennara við kennsluna með því að bjóða upp á grunn að samræðum um atriði kennslunnar og hvaða ætti að hafa með þáttöku.

### Hvað

Stykki kennslupúsluspilsins eru fremur breið og geta innihaldið mörg atriði. Hér að neðan getur þú fundið ítarlega lýsingu á þessum mismunandi stykkjum. Aftast í þessari útgáfu má finna fleiri stykki sem hægt er að prenta út og fylla út sjálf(ur) eða með nemendum.



## 8 HLUÐARNIR



### Markmið

Þegar talað er um þátttöku nemenda í tengslum við markmiðið, ætti það að vera skilið sem einstaklingur, hópur eða markmið bekkjarins í ljósi markmiðsins um formlega kennslu. Það er því umorðun eða niðukvörðun á formlegu markmiði sem þegar er til. Þó að nemandur fái tækifæri til að lýsa sínum eigin markmiðum þá er nauðsynlegt að ræða samhengi markmiðsins við formlega takmarkið. Markmiðið verður að sjálfsgöðu að vera þýðingarmikið fyrir nemandann en það verður líka að vera sameiginlegur þráður í tengslum við stærra samhengi.

### Innihald

Innihaldsstykkið vísar til þessa fræðilega efnis sem mun leiða til markmiðs kennslunnar. Spurningin sem á við um þetta stykki er hvað nemendurnir ættu að vinna með – eiga nemendur til dæmis að lesa smásögu, vinna með málfræði í verkefnabók eða leiðréttá ritgerðir hvers annars?

### Rammi

Rammastykkið er stykki sem einblínir á að skilyrði sem eiga við um kennsluna. Það er til dæmis tími, tiltæk mörk, möguleikinn á að fá lánað hljóð- eða sjónrænan búnað, fjármagn, almennar reglur, o.s.frv. Í þessu stykki munu nemendur þannig, geta haft áhrif á tímamörk, hvar þeir þurfa að vinna, hvernig þeir munu safna fé fyrir verkefni, o.s.frv. Rammastykkið er einnig eins konar gátlisti yfir þau takmörk sem kennslan eða námskeiðið er háð.

### Form

Er ætlunin að vinna einstaklingsbundið, í pörum eða í fámennum/fjölmennum hópum? Á að vinna standandi, liggjandi, sitjandi, með eða án tónlistar? Er hreyfing nauðsynleg til að gera það eða algjör þögn? Þetta er vinsælt stykki meðal flestra nemenda, þar sem þeir fá tækifæri til að skipuleggja vinnu sína einir og út frá eigin þörfum.

### Afrakstur

Öll kennsla gerir kröfu um afrakstur. Það getur verið teikning, fullklárað stærðfræðiverkefni, saga eða fyrirlestur. Einblínt er á hvað nemandinn getur/þarf að búa til.



## Endurgjöf

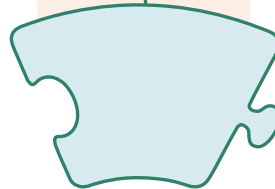
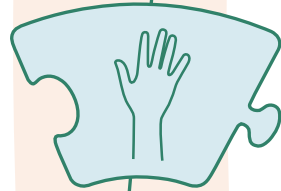
Endurgjafarstykkið snýst um hverskonar endurgjöf ætti að vera hluti af kennslunni, sem og hvort að formleg endurgjöf ætti að vera með yfir höfuð. Endurgjöf er mótandi og hefur því stefnu sem horfir fram á við. Hvernig höldum við áfram héðan í átt að markmiði okkar? Vangaveltur tengdar þessu stykki geta verið: ættu nemendur að fá einstaklingsbundna endurgjöf eða sameiginlega endurgjöf frá kennaranum? Ættu nemendur að veita hver öðrum endurgjöf? Ætti að skipuleggja mat í miðjum tíma til að meta hvort hægt sé að gera seinni hluta kennslustundarinnar enn betri?

## Mat

Þar sem endurgjöf er mótandi, þá er mat meira yfirlit: hvað höfum við lært? Hvernig gékk það? Hefur markmiðinu verið náð? Nemendur geta verið með í því að segja til um hvernig framkvæma skal matið. Ætti til dæmis að nota spurningablað? Kahoot? Eða kannski hópumræður?

## Auða stykkið

Auða stykkið er stykki í eigu bekkjarins og notkun þess er hægt að ákveða bæði af kennaranum og nemendum. Auða stykkið stendur fyrir þema sem er samhliða formlega námskeiðinu. Það getur innihaldið hvað sem er. Það getur verið vellíðan, beiðni um fleiri heilapásur, lausn á deilumáli, bekkjarreglur, o.s.frv. Stykkinu er ætlað að beina athygli bekkjarins að einhverju sem talið er vera mikilvægt að einblína á umfram markmið formlega námskeiðsins.



## 2.e. Skipulagningareyðublöð sem stuðla að áhrifum nemenda og þátttöku

Tólið var þróað af dönsku [Styrelsen for Undervisning og Kvalitet](#). Sjá meira á bls. 2.

---

Tólið er hægt að nota í tengslum við verkefnavinnu nemenda og inniheldur það nemendablað til að afhenda nemendum.

 Tími: 2 kennslustundir

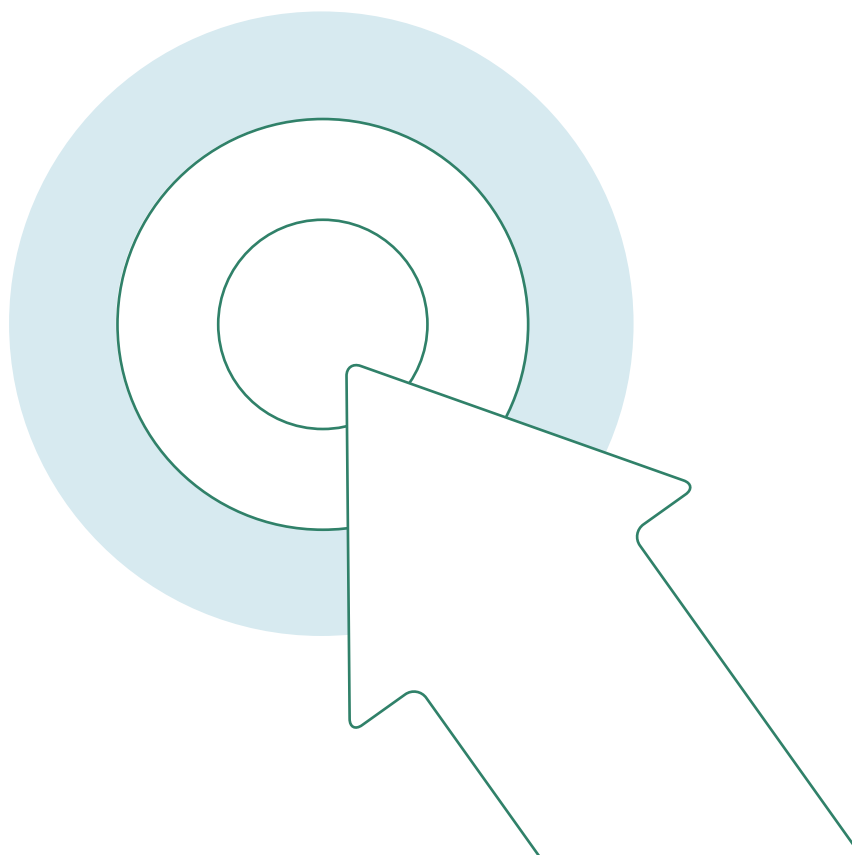
---

### Um verkfærið

Það eru til margar mismunandi aðferðir við að skipuleggja kennslu sem hjálpa til við að styrkja áhrif nemenda og þátttöku. Til dæmis er hægt að fá innblástur í skipulögð samvinnulærdómsverkefni, kennslu byggða á rannsóknum, flæðikennslu, CIE-líkaninu (sköpun, nýjungar og frumkvöðlastarf (e. Creativity, innovation, and Entrepreneurship)), og fjölmörgum útgáfum af efni og verkefnavinnu. Þegar um er að ræða verkefni sem byggjast á málefnum glíma nemendur við fræðileg

og þverfagleg málefni en vinna þeirra er ekki endilega verkefnaþætt. Verkefnaþættir vinna einkennist af því að nemendur vinna að einu eða viðfangsefnum sem þeir hjálpa við að ákveða. Vegna opins eðlis síns gerir verkefnavinna nemendum kleift að hafa heilmikil áhrif á val um efni, vinnuaðferðir, afrakstur o.s.frv. Þetta getur oft verið hvetjandi fyrir nemendur. Á sama tíma krefst verkefnavinna meira af nemendum varðandi sjálfstæð vinnubrögð, stöðuga yfirsýn, samvinnu, o.s.frv. Miðað við nemendahópinn verður kennarinn því að tryggja viðvarandi stuðning við nemendurna svo hægt sé að ljúka verkinu.

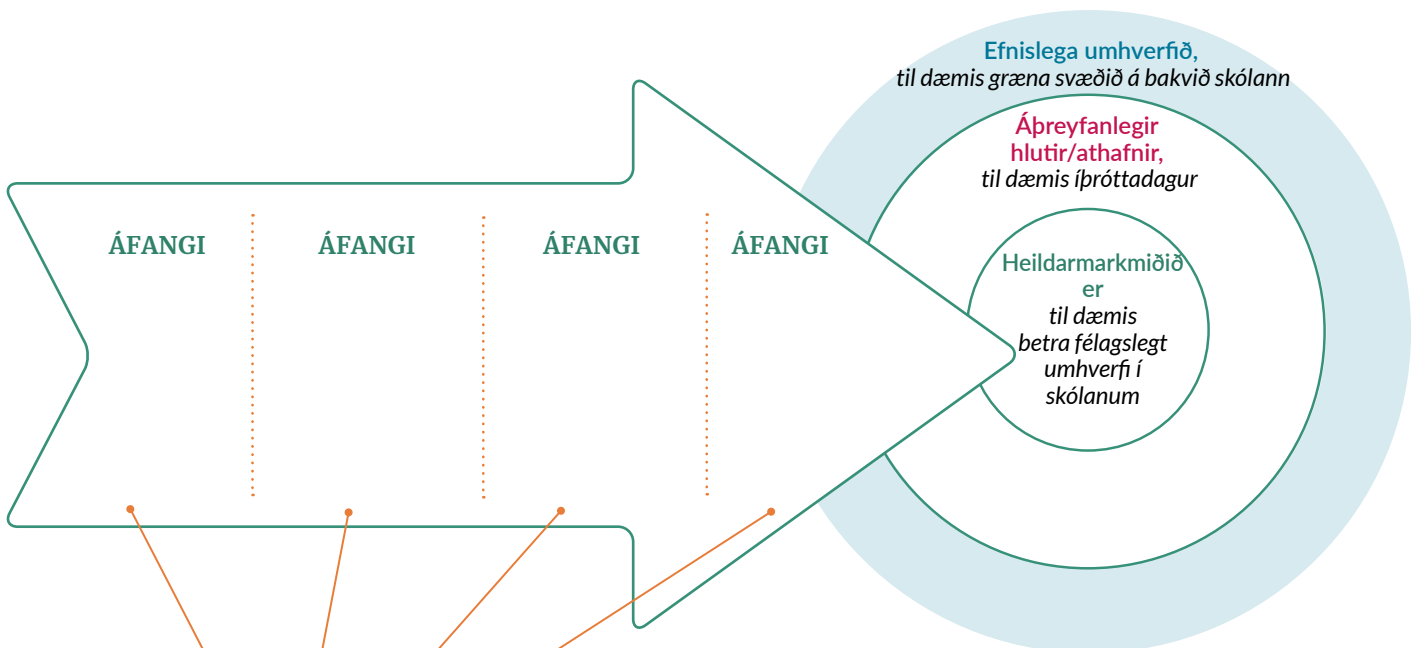
Á næstu síðu kynnum við þig fyrir *Verkefnaörinni*, sem er verkfæri fyrir verkefnaþætt vinnu. Verkefnaörin er valin þar sem hún er byggð á beinum skilningi og hægt er að nota hana á mörgum kennsluviðum. Verkfærið samanstendur af skref fyrir skref leiðarvísi fyrir kennara og nemendur í tengslum við verkefnaþætt kennslunámskeið og mynd, sem er einnig tiltæk í prenthæfu formi í enda þessarar útgáfu.



## Verkefnaörin

### Svona gerirðu:

- Hópurinn þinn fær útprentað eintak af örinni.
- Í innri hringinn skrifar þú niður **heildarmarkmið** (til dæmis, *betra félagslegt umhverfi í skólanum*)
- Í miðhringinn, skrifar þú **ákveðin markmið/athafnir** (til dæmis *íþróttadag*)
- Í ysta hring getur þú lýst **efnislegri umgjörð** virkninnar: Tími, staðsetning o.s.frv. (til dæmis, *engin fyrir aftan skólann*). Þú getur skrifað yfir allt pappírsprentið og skrifað út fyrir brúnir hringsins.
- Sjálf örin ætti að skiptast í náttúruleg stig (dálka), t.d. eins og sýnt er hér með appelsínugulu. Í stígunum skrifar þú nú niður verkefni sem þú þarft að leysa í verkefninu. Settu þau í rétta röð. Þetta þýðir að verkefni sem þú þarft að leysa fyrst (t.d. að ákveða og skipuleggja íþróttadag) eru sett í fyrstu stigin (lengst frá hringjunum). En verkefni sem á að leysa í lok verkefnisins (t.d. framkvæmd íþróttadagsins) eru sett á odd örvarinnar.



### Hver **áfangi** er með mismunandi skilyrði: Farsæl skilyrði / Tækifæri / Áskoranir

- Finndu farsæl skilyrði fyrir hvern áfanga (til dæmis, farsæl skilyrði fyrir íþróttadag getur verið sanngjarn leikur og gott andrúmsloft).
- Ræðið og lýsið hvaða aðgerðir og athafnir geta hjálpað ykkur áleiðis með ykkar verkefni (til dæmis stuðningsaðilar)
- Finnið dæmi um hugsanlegar áskoranir og ræðið hvernig þið komið til með að takast á við þær (til dæmis, horfur á slæmu veðri).
- Mat: Ljúktu verkefninu með því að leggja mat á ferlið og útkomuna - helst skriflega þannig að þú hafir það til síðari nota. Matið veitir þér vitneskju sem þú getur notað í framtíðar verkefnum. Legðu mat á árangursviðmið verkefnisins, markmið og tímaáætlun með því að nota eftirfarandi spurningar:
  - Hvað gerðum við?
  - Hvað virkaði vel?
  - Hvað virkaði ekki eða virkaði ekki vel?
  - Hvað þarf til að gera næsta verkefni (einnig) vel heppnað?

## 2.f. Áætlun fyrir þátttökuferla

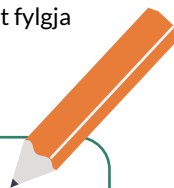
Þetta verkfæri var þróað af **Amondo**. Sjá meira á bls. 2.

Tólið getur verið notað af teymi eða einstökum kennara til að áætla heilsteypt ferli þar sem nemendur eru þátttakendur.

 Tími: 1 kennslustund

### Svona gerirðu

Ef þú vilt virkja nemendur þína í ákveðnu ferli eða verkefni, þá er hægt að nota eyðublaðið fyrir skipulagða umræðu um umgjörð þátttöku - hvers vegna viltu virkja nemendur, á hvaða sviðum geta nemendur tekið þátt og hvernig er það þýtt í áþreifanlegar athafnir? Ljúktu með því að skipuleggja hvenær og hvernig þú munt fylgja þátttökuferlinu eftir.



Tilgangurinn með þátttöku:

Í hverju ættu nemendur að taka þátt? (til dæmis umræðuefni, námskeið, málefni, skipulagning á bekkjarferðalögum, skipulagning foreldrafunda, hönnun á kennslustofu):

### Þátttökuferli:

|  |  |
|--|--|
| Umgjörð í bekk                           | <p>Hver er umgjörðin? (t.d. klukkustundir, námsmarkmið)</p> <p>Hvað geta nemendur haft áhrif á? (t.d. vinnuaðferð, hópar, málefni, innanhússhönnun á kennslustofu)</p> |
| Virgni í bekknum                         |  |
| Hvernig fylgjum við eftir innan hópsins? |  |

## 2.g. Gátlisti fyrir skipulag á þátttökuferli nemenda

Þetta verkfæri var þróað af **Amondo**. Sjá meira á bls. 2.

Tólið er til einstaklings- eða sameiginlegrar ígrundunar og umræðu kennara um áframhaldandi vinnu þeirra með þátttöku nemenda.

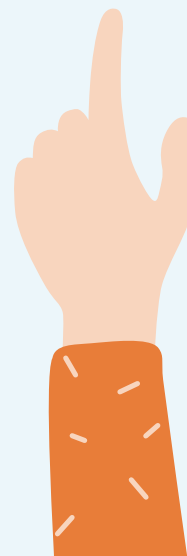
### Svona gerirðu

Gátlistinn inniheldur nokkrar nauðsynlegar reglur sem þarf að muna þegar unnið er sem kennari/teymi til að auka áhrif og þátttöku nemenda. Þú getur notað gátlistann í áframhaldandi starfi þínu með þátttöku nemenda - bæði við skipulagningu og mat á ferlum. Gátlistann er hægt að prenta út og hengja upp. Listinn er ekki tæmandi og þú gætir viljað bæta við þínum eigin ígrundunum.

## Gátlisti

Til að skipuleggja þátttökuferli nemenda

- Tilgangurinn með þátttökunni verður að vera skýr
- Skýr umgjörð um það sem hefur þegar verið ákveðið: Skýr yfirlýsing um hvað nemendur geta haft áhrif á og hverju kennari verður að bera ábyrgð á
- Sérstakt málefni sem snýr að nemendum
- Nemendur verða að hafa nauðsynlega þekkingu á málefninu til að geta tekið þátt í upplýstri umræðu
- Raunveruleg tækifæri til að hafa áhrif
- Opin, fræðandi aðferð við að hlusta á viðhorf nemenda
- Endurgjöf til nemenda eftir þátttökuna. Hvað náðist með þátttökunni?
- Aðgerðir bak við orð
- Stuðningur innan hópsins



## 2.h. Hugmyndapróun - Ræðumannahorn

Þetta verkfæri var þróað af **Amondo**.

Sjá meira á bls. 2.

Tólið getur verið notað af kennara sem vill virkja nemendur í þróun hugmynda að námsáföngum.

Bekkaræfingar: Snerting, skriflegt, munnlegt

🕒 Tími: 2 kennslustundir

Tilgangur tólsins er að fá nemendur til að þróa hugmyndir að námsáfanga með innblástur frá efni/myndum/leikmunum. Þar á eftir þurfa nemendur að færa rök með og á móti hinum ýmsu hugmyndum fyrir framan bekkinn.

### Svona gerirðu

#### Undirbúningur

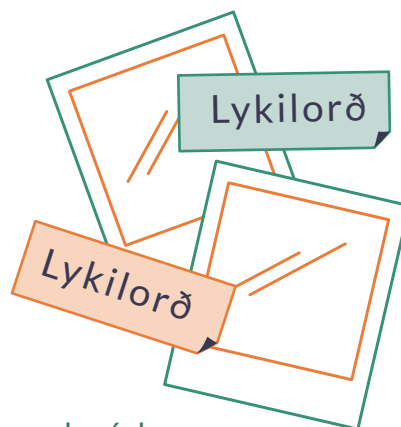
Finnið efni/myndir/leikmuni/glósur með lykilorðum sem styðja viðfangsefnið sem nemendur eiga að þróa hugmyndir fyrir (t.d., sögunámskeið). Skrifðu stikkorð um vinnuaðferðir (t.d. vinna í hóp eða einstaklingsbundið) og um afrakstur (t.d. leikhús eða tafla). Finndu kassa eða eitthvað álíka sem að nemendur geta staðið á í Ræðumannshorninu.

Afritaðu nemendaskjalið.

#### Í bekknum

##### 1. Útskýring

Segðu nemendum að þeir ætli að aðstoða með hugmyndir um hvernig eigi að setja saman námsáfanga og að þeir verði svo að færa rök með og á móti mismunandi hugmyndum. Byrjaðu á því að útskýra námsferlið og gefðu nemendum dæmi. Ef þú vilt, geturðu beðið nemendurna að hugsa um fyrri námáfanga og legðu mat á hvað þeim líkaði best og hvers vegna. Kynntu námsmarkmiðin og umgjörðina fyrir nemendum.



##### 2. Hugmyndapúsl

Skiptu bekknum upp í hópa með um fjórum nemendum í hverjum hóp. Láttu hvern og einn hóp fá efni/ myndir/leikmuni/glósur með stikkorðum sem styðja við efni námskeiðsins sem nemendur þurfa að koma með hugmyndir fyrir. Hver hópur þarf að samþykkja samblöndu af þremur lykilorðum, efnum eða myndum sem lýsa hugmynd. Hóparnir geta einnig komið upp með fleiri hugmyndir.



##### 3. Ræðumannahorn

Úthlutaðu nemendaskjali fyrir hvert teymi.

Hver hópur velur þeirra bestu hugmynd og undirbýr 1-2 mínútu ræðu þar sem þau rökstyðja hugmyndina, byggt á spurningunum í nemendaskjalinu:

- Um hvað er hugmyndin?
- Af hverju er hugmyndin góð - þrjár röksemdafærslur?
- Hver mun hagnast á hugmyndinni?
- Hvað þarf til, til þess að hugmyndin ná árangri?

Hver hópur velur sinn fulltrúa til að kynna hugmyndina fyrir hinum í bekknum og nemendur geta skipst á að standa á kassanum og koma með sín rök. Skrifðu hugmyndirnar niður á töfluna.

##### 4. Næstu skref

Tilkynntu hvaða framlag nemenda verður notað og hvernig þú vilt forgangsraða og ákveða í hvaða hugmyndum á að vinna í.

## Nemendablað

.....



Um hvað er hugmyndin?

Af hverju er hugmynd góð, þrjár röksemdafærslur?

Hver mun hagnast á hugmyndinni?

Hvað þarf til, til þess að hugmynd ná árangri?

## 2.i. Byggðu upp og legðu mat á hugmynd

Þetta verkfæri var þróað af Amondo.  
Sjá meira á bls. 2.



Tilgangurinn er að fá nemendur til að koma með hugmyndir og tillögur að námskeiði með því að nota LEGO eða annað skapandi efni og í framhaldinu mæla með eða á móti mismunandi hugmyndum fyrir framan bekkinn.

### Svona gerirðu

#### Undirbúningur

Afrita nemandaskjalið og undirbúa skapandi efni.

#### Í bekknum

##### 1. Útskýring

Segðu nemendum að þeir ætli að aðstoða með hugmyndir um hvernig eigi að setja saman námsáfanga og að þeir verði svo að færa rök með og á móti mismunandi hugmyndum. Byrjaðu á því að útskýra námsferlið og gefðu nemendum dæmi. Ef þú vilt, geturðu beðið nemendurna að husa um fyrri námáfanga og legðu mat á hvað þeim líkaði best og hvers vegna. Kynntu einnig námsmarkmið og umgjörð verkefnisins sem nemendur munu nú koma með hugmyndir að.

##### 2. Byggðu upp þína hugmynd

Eftir því sem mögulegt er, er hverjum nemanda gefinn sami efniviður, t.d. LEGO eða svipað, sem er byggt í þögn (í um það bil 10 mín). Til dæmis,

- Hvernig lítur fullkominn námsáfangi út? Hvað erum við að gera? Hver gerir hvað? Hvar erum við? Hvernig lærum við?
- Hvernig lítur hin fullkomna kennsluvika út?

Samkvæmt markhópnum geturðu lagt mat á hvort hægt sé að nota fyrirhugaðar spurningar í núverandi

Tólið getur verið notað af kennara sem vill virkja nemendur í þróun og mati á hugmyndum að námsáföngum.

Bekkjaraefingar: Skapandi, munnlegar, skrifaðar, hugsanleg útvíst

🕒 Tími: 2 kennslustundir

mynd. Eða hvort þú þurfir að umorða þær - eða hugsanlega bæta þeim við með stuðningsspurningum, eins og hvaða viðfangsefni, hvers konar verkefni, hvar við erum o.s.frv.

Nemendur safnast saman í hópa með um fjórum nemendum í hverjum og skiptast á sínum hugmyndum. Nemendur setja sínar 4 hugmyndir saman í eina (um það bil 10 mínútur). Út frá sameiginlegri mynd kynnrir hver hópur sínar tillögur fyrir námsáfangann fyrir öllum öðrum í bekknum.

##### 3. Hugmyndir metnar

Hver hópur fyllir út nemendablaðið þar sem þau verja sína eigin hugmynd samkvæmt eftirfarandi spurningum:

- Hvers vegna er hugmyndin virkilega góð?
- Hver mun hagnast á hugmyndinni?
- Er hugmyndin skaðleg fyrir einhverja?
- Brýtur hugmyndin einhverskonar samninga, reglur eða lög?

Sameiginlegt yfirlit: Hver hópur les upp sinn rökstuðning eða að allir gangi um til að lesa rökstuðning annarra.

##### 4. Næstu skref

Tilkynntu hvaða framlag nemenda verður notað og hvernig þú vilt forgangsraða og ákveða í hvaða hugmyndum á að vinna í.





## Nemendablað

.....



Hvers vegna er hugmyndin virkilega góð?

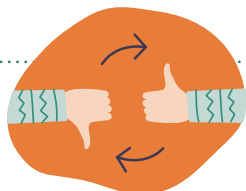
Hver mun hagnast á hugmyndinni?

Er hugmyndin skaðleg fyrir einhverja?

Brýtur hugmyndin einhverskonar samninga, reglur eða lög?

## 2.j. Varðeldur hugmynda og skipt um skoðun

Þetta tól var þróað af **Amondo**.  
Sjá meira á blaðsíðu 2.



Tilgangur tólsins er að leyfa nemendum að koma með hugmyndir og tillögur að námsáfanga með því að skrifa hver fyrir sig niður sínar hugmyndir og rökræða svo skoðanir sínar og vera opnir fyrir því að breyta afstöðu sinni.

### Svona gerirðu

#### Í bekknum

##### 1. Útskýring

Segðu nemendum að þeir ætli að aðstoða með hugmyndir um hvernig eigi að setja saman námsáfanga og að þeir verði svo að færa rök með og á móti mismunandi hugmyndum. Byrjaðu á því að útskýra námsferlið og gefðu nemendum dæmi. Ef þú vilt, geturðu beðið nemendurna að hugsa um fyrri námsáfanga og legðu mat á hvað þeim líkaði best og hvers vegna. Kynntu námsmarkmiðin og umgjörðina fyrir nemendum.

##### 2. Varðeldur hugmynda

Nemendurnir sitja í hring. Segðu nemendum að ímynda sér heim þar sem allt er mögulegt og framkvæmanlegt. Skrifaðu áhersluspurninguna á stórt blað og settu það í miðjan hringinn (varðeldinn). Spurningin gæti t.d. verið: „Hvernig getur námsáfanginn um xx verið spennandi?“.

Nemendur skrifa niður hljóðlega sína hugmynd á blað. Blöðin með hugmyndunum er sett í kringum lykilsurninguna sem „eldiviður fyrir varðeldinn“. Þegar allir hlutar hugmyndablaðsins eru uppsettir, skaltu aðstoða við að flokka hugmyndirnar.



Tólið getur verið notað af kennara sem vill virkja nemendur í þróun og mati á hugmyndum að námsáföngum.

Bekkjaræfingar: Munnlegar, skriflegar, hreyfing  
🕒 Tími: 2 kennslustundir

### 3. Þorirðu að skipta um skoðun?

Settu fram umræðuefni sem hefur komið fram við hugmyndaþróunina, til dæmis, „Við verðum að gefa hvert öðru endurgjöf“.

Allir nemendur fá blað þar sem þeir teikna gildislínu (sjá á næstu blaðsíðu). Nemendur íhuga sína afstöðu hver fyrir sig í um það bil eina mínútu og merkja staðinn á gildislínunni sem lýsir best núverandi afstöðu.

Segðu nemendum að hvenær sem er, á meðan á verkefninu stendur, verði þeir að strika yfir upprunalegt merki sitt og koma með nýtt ef þeir skipta um skoðun. Skoðanaskipti þarf að líta á sem jákvæðan hlut, ef þú færð nýrri upplýsingar eða sérð aðrar hliðar meðan á rökræðum stendur.

**Fyrsta umferð:** Nemendur ganga á milli og finna bekkjarfélaga sem deilir sömu skoðun og þeir. Hver nemandi færir rök fyrir afstöðu sinni og saman ræða nemendur um afstöðurnar í 2-3 mínútur.

**Önnur umferð:** Nemendur finna bekkjarfélaga sem hefur aðra skoðun en þeir. Nemendurnir tveir ræða sínar mismunandi skoðanir í um 2 - 3 mínútur.

**Þriðja umferð:** Nemendurnir fara aftur til bekkjarfélaga sinna frá fyrstu umferð og ræða hvort að þeir hafi skipt um skoðun frá sinni upprunalegu. Æfingin er endurtekin með nýju umræðuefni, sem hefur komið upp yfir hugmyndaþróunina.

### 4. Næstu skref

Tilkynntu hvaða framlag nemenda verður notað og hvernig þú vilt forgangsraða og ákveða í hvaða hugmyndum á að vinna í.

## Gildislínan

Fullyrðing: *Við verðum að gefa hvort öðru endurgjöf (dæmi)*



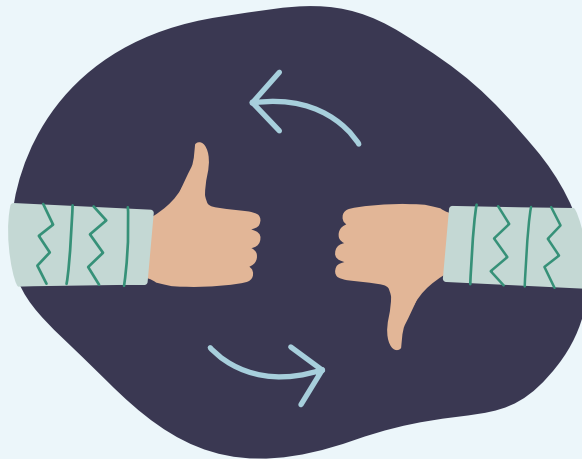
Alveg sammála



Hlutlaus/óviss



Ósammála



### Ráð

Þú getur metið virknina í bekknum byggt á spurningunum:

- Skiptirðu um skoðun?
- Hvað fékk þig til að skipta um skoðun?
- Hvað gerði það erfitt að hlusta á aðra eða fá þá til að skipta um skoðun?

## 2.k. Forgangsfylki

Þetta verkfæri var þróað af **Amondo**.  
Sjá meira á bls. 2.



Tilgangur tólsins er að nemendur vinni í hópum við að forgangsráða hugmyndum, t.d. fyrir tiltekinn námsáfang, út frá mismunandi forsendum.

### Svona gerirðu

#### Undirbúningur

Skrifaðu glósur með hugmyndum sem nemendur eiga að forgangsráða. Til dæmis eigin hugmyndir nemenda sem hafa komið fram í tengslum við eitt af hinum verkfærum útgáfunnar.

#### Í bekknum

##### 1. Útskýring

Segðu nemendum að þeir muni aðstoða við að forgangsráða og ákveða hvaða hugmyndum og tillögum þú munt vinna að.

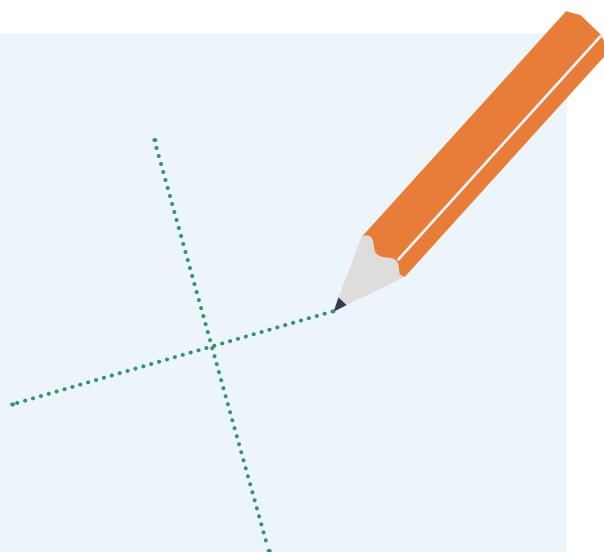
##### 2. Teiknaðu forgangsfylkið

Teiknaðu forgangsfylkið á töfluna eða annan hentugan stað utandyra. Útskýrðu fyrir nemendum að í sameiningu verða þeir að staðsetja hugmyndir sínar innan fjögurra svæða. Útskýrðu hvað svæðin þýða. Skiptu nemendum í hópa með um fjórum í hverjum hóp. Dreifðu glósum með hugmyndum til allra hópa og leyfðu umræðum um það svæði sem þau halda að hugmynd ætti að koma fram á (um 5-7 hugmyndir hver hópur). Eyddu um 10 mínútum. Hver hópur setur sínar hugmyndir á þau svæði sem hann hefur valið og útskýrir af hverju.

Tólið getur verið notað af kennara sem vill virkja nemendur í forgangsröðun hugmynda að námsáföngum.

Bekkaræfingar: Munnlegar, skriflegar, hreyfing

 Tími: 1 kennslustund



##### 3. Forgangsattriði

Segðu nemendum hvað mun koma fyrir forgangsráðanir þeirra. Hægt er að kjósa um það hvort hugmyndir fari í „Framkvæmdahópin“ og mögulega þau sem fara í „Kannski hópin“, þið getið kosið.

##### 4. Næstu skref

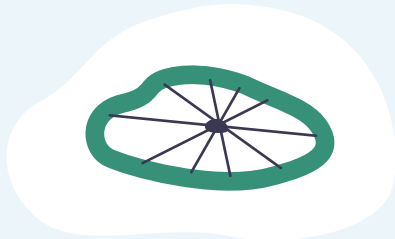
Segðu nemendum hvernig þú ætlar að halda áfram að framkvæma það sem þú hefur ákveðið.

# Forgangsfylki

Krefst mikillar vinnu

## "Afgangsstafllinn"

Hugmyndir sem krefjast of mikillar fyrirhafnar miðað við hvað við fáum út úr þeim



## "Verkefnastafllinn"

Hugmyndir sem þarfnast skipulagningar, til dæmis stjórnun, nemendaráð, samfélag



þarf aðeins litla vinnu

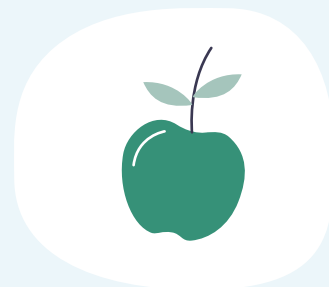
## "Kannski stafllinn"

Hugmyndir sem við fáum ekki mikið út úr en gætum hugsað okkur að byrja á



## "Stafllinn fyrir auðveld markmið"

Hugmyndir sem hægt er að byrja á strax á morgun.



Við fáum ekki mikið út úr því

Við fáum mikið út úr því

## 2.1. Að meta upplifun nemenda á þátttöku

Tólið var próað af dönsku **Styrelsen for Undervisning og Kvalitet**. Sjá meira á bls. 2.

.....  
Kennari getur notað tólið til að "rannsaka reynslu nemenda" á þeirra þátttöku í kennslu.

🕒 Tími: 1 kennslustund  
.....

Tólið kynnir þrjár aðferðir sem geta gefið þér skyndimynd af upplifun nemenda af þátttöku þeirra í kennslu.

Mikilvægt er að nemendurnir þekki takmörkin og væntingar fyrir endurgjöf þeirra. Hér eru nokkrar ígrundunarspurningar til innblásturs, sem hægt er að nota þegar unnið er með aðferðirnar þrjár:

**A.** Nefndu nokkur dæmi um svæði þar sem þú, sem og nemendur, hefur haft áhrif á núverandi námsáfangi.

Til dæmis, hefur þú haft einhver áhrif á...

- Um hvað var námskeiðið?
- Núverandi þema/málefni?
- Hvernig þurftuð þið að vinna/vinna saman?
- Val á tegund framsetningar?
- Vörur?
- Annað?

**B.** Eru svæði þar sem þú myndir vilja frekari áhrif í tengslum við framtíðaráfanga?

Hægt er að bæta spurningunum við með spurningum sem taka upp náms- og félagslegan árangur nemenda, vinnuframmistöðu o.s.frv., í tengslum við námsáfangann. Skoðuðu einnig tól 2.b. *Yfirlit* til að finna innblástur fyrir endurgjöf sem fer lengra en kennsla.





## Aðferðir:

### 1. Áframhaldandi endurgjöf

Í upphafi skólaársins, getur kennari tilnefnt tvo til þrjá nemendur sem fá það hlutverk að veita fyrirvaralausa og óformlega endurgjöf varðandi kennsluna, þar á meðal hvaða þáttökutækifæri nemendur hafa upplifað í tengslum við, t.d. vinnuhætti, val á vinnuaðferðum og námsefni. Endurgjöfin getur átt sér stað hvort sem er í hléi, eftir kennslustund eða við lok hvers námskeiðs. Hægt er að velja nemendur af handahófi, til dæmis með því að merkja 2-3 stóla í stofunni með leynd eða þá að hægt er að velja þá eftir mismunandi skoðunum sem hver og einn hefur. Á þennan hátt geta kennarar fengið tafarlausa endurgjöf á kennsluna.

### 2. Tafla

Láttu nemendur taka viðtal við hvora aðra í pörum, miðað við nokkrar sameiginlegar spurningar um reynslu þeirra af því að hafa áhrif í tengslum við t.d. tegund vinnu, val á aðferðum og efni. Þú gætir viljað nota ígrundunarspurningar hér að ofan sem upphafspunkt.

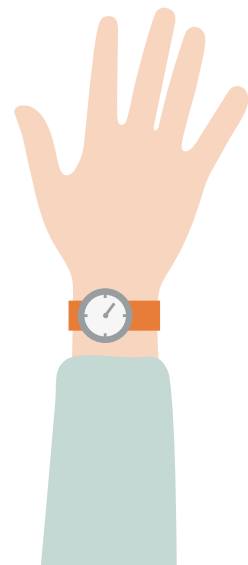
Hver hópur undirbýr töflu þar sem þeir punkta niður sitt eigið sjálfsmat á málefnum. Töflurnar eru hengdar upp í kennslustofunni. Allir lesa töflurnar, kennari og nemendur ákveða í sameiningu hvað hefur gengið vel og hvar hægt væri að hagnast á þróun í tengslum við framtíðarverkefni.

### 3. Skrifa í tvær mínútur

Nemendur styðjast við sína eigin reynslu af möguleika á þátttöku og mikilvægi þess fyrir þeirra vinnu, hvatningu, ávinning, o.s.frv.

Æfingin getur farið fram í lok kennslustundar, í miðjum námáfanga eða í lok námsáfanga - t.d. út frá ígrundunarspurningunum hér að ofan.

Láttu nemendur vinna hvern um sig og notaðu skeiðklukku. Safnaðu saman framlagi nemenda og ræddu ótakmarkað upplifanir, tækifæri og áskoranir.



## 2.m. Spurningar fyrir sjálfskönnun til að viðhalda viðleitni til þátttöku

Tólið var þróað af dönsku **Styrelsen for Undervisning og Kvalitet**. Sjá meira á bls. 2.

Tólið má nota í samtali stjórnenda við starfsmenn um hvernig skuli þróa og festa skólastarf með þátttöku nemenda.

🕒 Tími: 2 kennslustundir

### Svona gerirðu

- A.** Ræðið við starfsfólk um núverandi áskoranir sem skólinn stendur frammi fyrir varðandi þátttöku nemenda og aðild.

Til dæmis getið þið notað niðurstöðurnar frá *Púlsmælingunni* eða annarra tóla sem kynnt eru í fyrsta hluta útgáfunnar sem upphafsreit fyrir umræðuna.

- B.** Punktið niður, ásamt starfsfólkinu, sumar ef mikilvægustu áskorunum

- C.** Ræðið hispurslaust og í smærri hópum hvert þið viljið stefna:

- Hvað einkennir þær breytingar sem þú vilt koma með?
- Hvernig myndi það líta út til dæmis eftir ár, hefur þú náð þeirri þróun sem þú vildir ná?
- Hvernig munu kennarar vinna saman?
- Hvað mun einkenna faglegu umræðuna?
- Hvernig lítur dæmigerður bekkur út?

Lýstu stuttlega breytingunni sem þú myndir vilja ná fram.

- D.** Ræðið hvað gætu verið merki um að þið séuð á réttri braut á meðan á verkefninu stendur:
- Er einhver uppbygging af samvinnu sem þarf að eiga sér stað?
  - Er eitthvað sérstakt sem þið sem stjórn, mynduð vilja spyrja um í leiðinni – og hvernig það ætti að fara fram?

Sammælist um 3-4 raunhæf tákni sem gefa í skyn að verkefnið sé á réttri leið.  
Glósaðu athugasemdir þínar niður í sameiginlega skjalið.

- E.** Ræðið og takið glósur um hvað þarf að gerast til skamms tíma (1-2 mánuðir) ef þið ætlið að ná æskilegri þróun.
- Hvaða samninga ætti að gera?
  - Hvaða aðgerðir þarf til?
  - Hvernig munt þú sem stjórnandi fylgja eftir?

Ákveðið hver muni í raun gera hvað ef þið náði því sem þið hafið samþykkt.  
Takið þessa umræðu reglulega yfir árið.

- F.** Við algjöran enda þróunarferlisins eða ársins, ættuð þið að meta æskilega þróun.

Ræðið við starfsfólk hvar þið eruð stödd núna í sambandi við markmiðasetningu og hvaða nýju samninga og frumkvæði þið getið tekið til að viðhalda og styrkja þróunina.





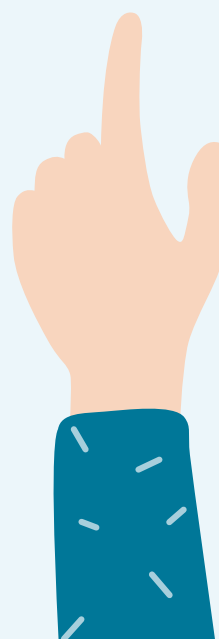


# VIÐAUKI

---

Púsluspil fyrir **tól 2.d.**

Verkefnaör fyrir **tól 2.e.**



Stykki púsluspils



**Markmið**

Hvert er markmiðið?

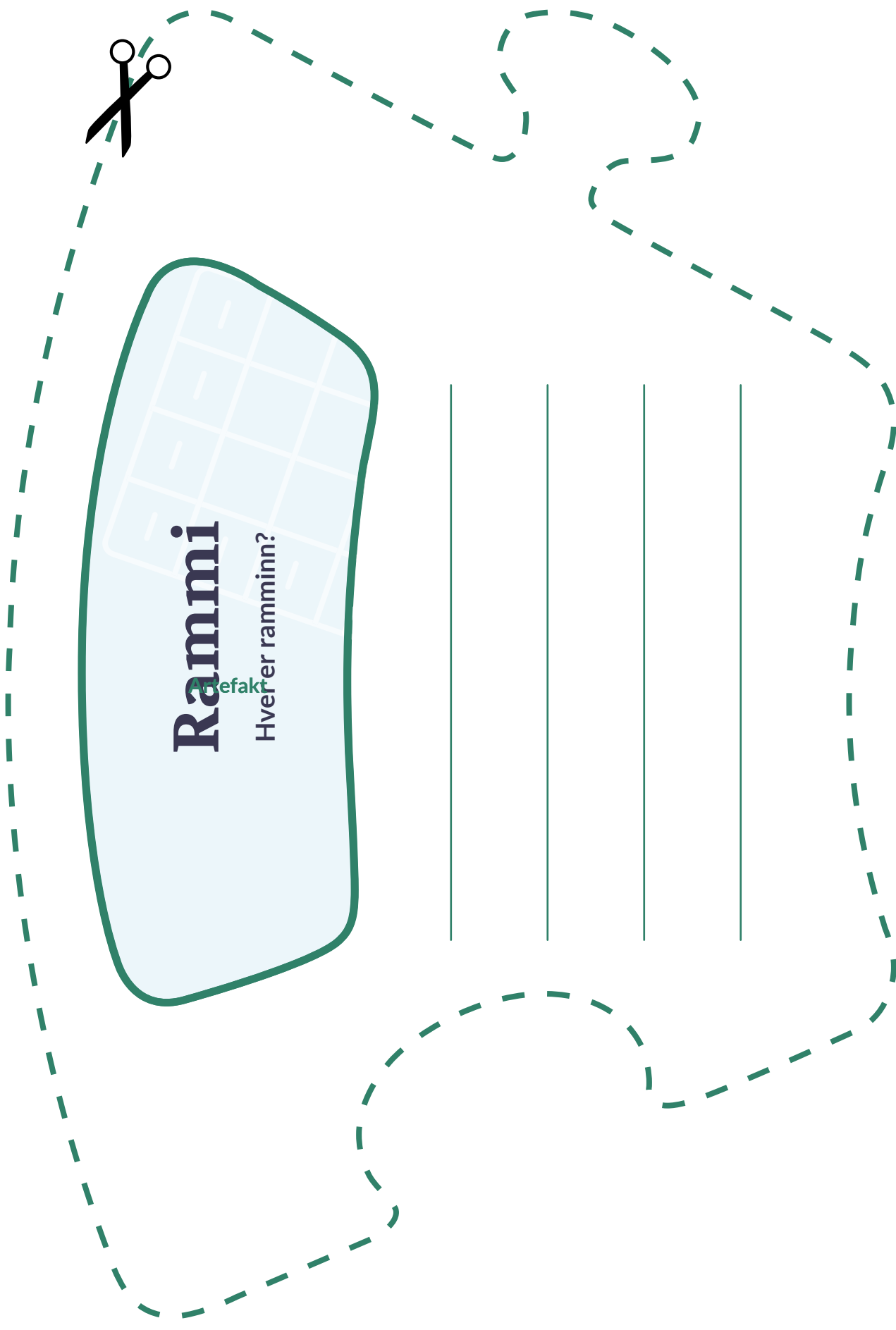
Four vertical lines for writing answers.



# Innihald

Hverju ætti bekkurinn að vinna í

Four vertical lines for writing the names of the groups.



# Rammi

Hver er ramminn?

Arrefakt

Four vertical green lines providing space for writing answers to the question "Hver er ramminn?".



# Form

Hvernig ættum við að vinna að þessu?



Four vertical lines for writing answers.



# Vara

Hverskonar vöru ætti bekkurinn að framleiða?

---

---

---

---

---

---

---

---





# Endurgjöf

Hver gefur endurgjöfina? Hvenær og hvernig?

---

---

---

---

---

---

---

---



# Mat

Hvernig ætti bekkurinn að meta námskeiðið?

---

---

---

---

---

---

---

---



# Tóma stykkið

Er hægt að bæta einhverju við ferlið?

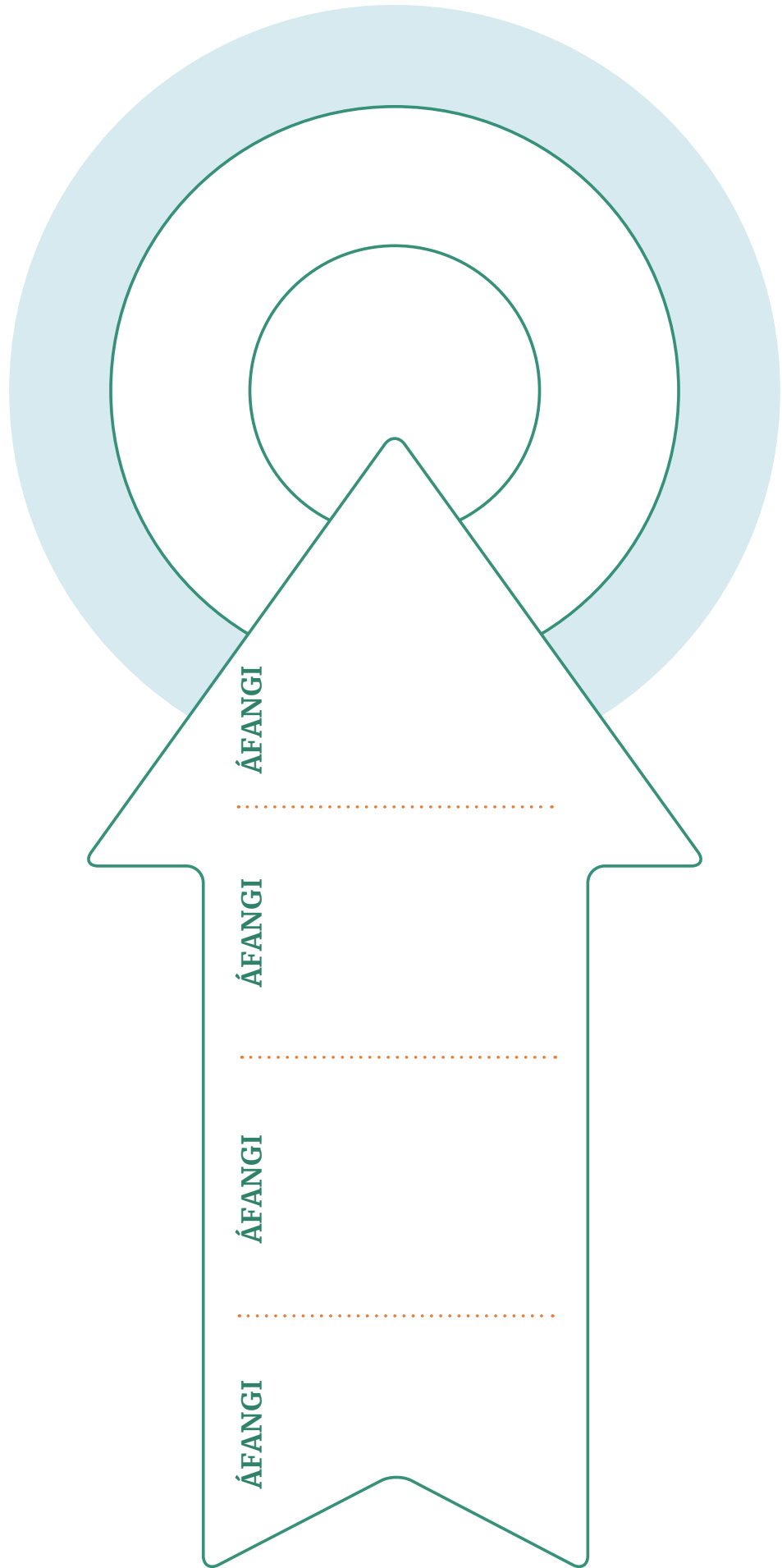
Velliðan?

Hreyfing?

Heilapásur?

Þátttaka nemenda?

## Verkefnaör



... hluti af efninu „Páttaka nemenda“

## ATHUGASEMDIR:

## ATHUGASEMDIR:

**Pátttaka nemenda** Samantekt aðferða og verkfæra til að efla pátttöku nemenda í grunn- og gagnfræðiskólum



Útgefið með stuðningi Norrænu ráðherranefndarinnar

Hönnun: Centre for Press and Communication

ISBN nr.; xxx xxx xxx xxx

Ekki er hægt að panta þessa útgáfu.

Vinsamlega vísaðu til vefútgáfunnar.

Útgáfan er aðgengileg á:

**[www.emu.dk](http://www.emu.dk)**

Danska ráðuneyti barna og menntamála  
Danska ríkisstofnunin fyrir menntun og gæði  
Teglhølmegade 1  
DK 2450 Kaupmannahöfn SV

